




# 4

# SHOPPING-IV

## SISTĒMAS KOMPONENTI

- 
1. DAĻA. LIETOTĀJA INSTRUKCIJA
  2. DAĻA. DARBA SĀKUMS
  3. DAĻA. TERMINI UN DEFINĪCIJAS
  4. DAĻA. SISTĒMAS SASTĀVDAĻAS
  5. DAĻA. PAMATATSKAITES



Oļegs Halatovs

**BRIO EngineerinG**  
**RĪGA, LATVIJA**

E-Mail: [brio@mailbox.riga.lv](mailto:brio@mailbox.riga.lv)

[FTP://brio.riga.lv](ftp://brio.riga.lv)

WWW: [www.briosys.lv](http://www.briosys.lv)

---

# **SHOPPING-IV**

## **DATORU SISTĒMA**

### **4.DAĻA. SISTĒMAS KOMPONENTI**

---

- 1. DAĻA. LIETOTĀJA INSTRUKCIJA**
- 2. DAĻA. DARBA SĀKUMS**
- 3. DAĻA. TERMINI UN DEFINĪCIJAS**
- 4. DAĻA. SISTĒMAS SASTĀVDAĻAS**
- 5. DAĻA. PAMATATSKAITES**

© BRIO EngineerinG® Autortiesības aizsargātas. BRIO EngineerinG®, BRIO, logotips BRIO EngineerinG®, ShoppinG™, ir firmas SIA «BRIO ZRF» reģistrētās tirdzniecības markas.



<b>1.</b>	<b>BACKUP-RESTORE. DATU BĀZES APKALPE.....</b>	<b>5</b>
1.1.	PAR PROGRAMMU .....	5
1.2.	PROGRAMMAS PALAIŠANA .....	5
1.3.	PROGRAMMAS LOGI.....	6
1.3.1.	LOGS "SAGLABĀT" .....	6
1.3.2.	LOGS "ATJAUNOT" .....	7
1.3.3.	LOGS "KOREKCIJA" .....	9
1.3.4.	LOGS "SARAKSTS" .....	10
1.3.4.A.	UZDEVUMS "SAGLABĀT" .....	11
1.3.4.B.	UZDEVUMS "ATJAUNOT" .....	12
1.3.4.C.	UZDEVUMS "PĀRBAUDĪT" .....	14
1.4.	VIDES NOSKAŅOŠANA .....	15
1.5.	IZEJA NO PROGRAMMAS .....	16
1.6.	ZIŅOJUMI PAR KĻŪDĀM .....	16
<b>2.</b>	<b>IMPORTER. DATU IMPORTĒŠANA NO SHOPPING-3.....</b>	<b>18</b>
2.1.	PAR PROGRAMMU .....	18
2.2.	SAGATAVOŠANĀS DARBAM .....	19
2.3.	DATU IZVĒLE IMPORTĒŠANAI .....	20
2.4.	ZIŅOJUMI PAR KĻŪDĀM .....	22
<b>3.</b>	<b>EASY-UPDATER. SISTĒMAS ATJAUNOŠANA.....</b>	<b>23</b>
3.1.	PAR PROGRAMMU .....	23
3.2.	PROGRAMMAS PALAIŠANA .....	23
3.3.	SAVIENOJUMA PARAMETRI CAUR INTERNETU .....	23
3.4.	ATJAUNOŠANAS DAĻU IZVĒLE .....	24
3.5.	PAROLES IEVADĪŠANA PIEKĻUŠANAI PIE LIETOTĀJA DATU BĀZĒM .....	24
3.6.	ATJAUNOJAMO DATU BĀŽU SARAKSTS .....	25
3.7.	ATJAUNOŠANAS PROCESA NORISE .....	26
<b>4.</b>	<b>TOOLKIT. PALĪGPROGRAMMAS .....</b>	<b>28</b>
4.1.	PAR PROGRAMMU .....	28
4.2.	.PROGRAMMAS PALAIŠANA .....	28
4.3.	INSTRUMENTS DBPUMP – DATU PĀRSŪTĪŠANA UZ JAUNO BĀZI.....	28
<b>5.</b>	<b>MONITOR. DARBS AR IERĪCĒM.....</b>	<b>29</b>
5.1.	PAR PROGRAMMU .....	29
5.2.	PROGRAMMAS PALAIŠANA .....	29
5.3.	PROGRAMMAS LOGI.....	30
5.3.1.	LOGS "PIEJAMĀS IERĪCES" .....	30
5.3.2.	LOGS "PIESLĒGTĀS IERĪCES" .....	31
5.3.2.A.	PIESLĒGTO IERĪČU STĀVOKLIS .....	31
5.3.2.B.	IERĪCES PIELIKŠANA.....	31
5.4.	PROGRAMMAS IESTATĪŠANA .....	32
5.5.	ZIŅOJUMI PAR KĻŪDĀM .....	32
<b>6.</b>	<b>KASES APARĀTA SĒRIJAS BRIO-2012/2020 DRAIVERIS .....</b>	<b>33</b>
6.1.	PIEZĪMES DRAIVERA UZSTĀDĪŠANAI.....	33
6.2.	SĒRIJAS BRIO-2012/2020 KASES APARĀTS .....	33
6.3.	KASES APARĀTA NOSKAŅOŠANA .....	33
6.4.	DRAIVERA LOGI .....	35
6.4.1.	LOGS "PORTS" .....	35
6.4.2.	LOGS "LĪNIJAS TESTĒŠANA" .....	35
6.4.3.	LOGS "ČEKA GALVIŅA" .....	36
6.4.4.	LOGS "DATUMS/LAIKS" .....	36



6.4.5. LOGS "SKAITĪTĀJI" .....	37
6.4.6. LOGS "IESTATĪŠANA" .....	38
6.5. ZIŅOJUMI PAR KĻŪDĀM .....	39
<b>7. KASES APARĀTA SĒRIJAS BRIO-4012/4020 DRAIVERIS .....</b>	<b>40</b>
7.1. PIEZĪMES DRAIVERA UZSTĀDĪŠANAI.....	40
7.2. SĒRIJAS BRIO-4012/4020 KASES APARĀTS .....	40
7.3. KASES APARĀTA NOSKAŅOŠANA .....	41
7.4. DRAIVERA LOGS .....	42
7.4.1. LOGS "PORTS" .....	42
7.4.2. LOGS "LĪNIJAS TESTĒŠANA " .....	42
7.4.3. LOGS "ČEKA GALVIŅA " .....	43
7.4.4. LOGS "DATUMS/LAIKS " .....	44
7.4.5. LOGS "SKAITĪTĀJI " .....	45
7.4.6. LOGS "IESTATĪŠANA" .....	46
7.5. ZIŅOJUMI PAR KĻŪDĀM .....	47
<b>8. DRAIVERIS BRIO JET-BAR UZSTĀDĪŠANAI.....</b>	<b>48</b>
8.1. PIEZĪMES PAR UZSTĀDĪŠANU.....	48
8.2. INFORMĀCIJAS SAVĀCĒJA IERĪCE BRIO JET-BAR .....	48
8.3. DRAIVERA LOGI .....	49
8.3.1. LOGS "PORTS" .....	49
8.3.2. LOGS "LĪNIJAS TESTĒŠANA" .....	49
8.3.3. LOGS "SERVISS" .....	50
8.3.4. LOGS "TESTS" .....	50
8.4. ZIŅOJUMI PAR KĻŪDĀM UN DIAGNOSTIKA.....	51
<b>9. DRAIVERIS PRIEKŠ SVĪTRU KODU ETIĶEŠU PRINTERA .....</b>	<b>52</b>
9.1. PIEZĪMES PAR DRAIVERA UZSTĀDĪŠANU .....	52
9.2. NEPIECIEŠAMIE FAILI (DATNES).....	52
9.3. INTERFEISA APRAKSTS AR DRAIVERU BIBLIOTĒKĀM.....	52
9.4. PROGRAMMAS LOGI.....	54
9.4.1. LOGS "PORTS" .....	54
9.4.2. LOGS "LĪNIJAS TESTĒŠANA " .....	55
9.4.3. LOGS "PRINTERIS" .....	55
9.5. ZIŅOJUMI PAR KĻŪDĀM UN DIAGNOSTIKA.....	56
<b>10. DRAIVERIS TOUCH-LABEL-II STACIJAI.....</b>	<b>57</b>
10.1. PIEZĪMES PAR UZSTĀDĪŠANU.....	57
10.2. SVĪTRU KODU ETIĶEŠU TOUCH-LABEL-II IZDRUKAS STACIJA .....	57
10.3. NEPIECIEŠAMIE FAILI.....	57
10.4. PROGRAMMAS LOGI.....	58
10.4.1. LOGS "PORTS" .....	58
10.4.2. LOGS "LĪNIJAS TESTĒŠANA " .....	58
10.4.3. LOGS "PRINTERIS " .....	59
10.4.4. LOGS "IESTATĪŠANA" .....	60
10.5. ZIŅOJUMI PAR KĻŪDĀM UN DIAGNOSTIKA.....	61
<b>11. PRIEKŠMETU RĀDĪTĀJS .....</b>	<b>Ошибка! Закладка не определена.</b>



## 1. BACKUP-RESTORE. DATU BĀZES APKALPE.

### 1.1. PAR PROGRAMMU

Backup-Restore ir programma, kura paredzēta datu bāzu Interbase-6 apkalpošanai. Atkarībā no datu bāzes apkalpošanas uzdevuma programma formē standarta komandu komplektu serverim, bet pašu datu bāzu apkalpi veic serveris. Pieeja servera resursiem tiek veikta ar Interbase-6 / Client palīdzību.

Mēs rekomendējam noteikti **regulāri** veikt datu bāzu Saglabāšanas un Atjaunošanas operācijas. Tā kā šajā gadījumā bez rezerves kopijas saņemšanas datu bāze atfiršies no uzkrātiem atkritumiem, kas savukārt palielinās sistēmas ražīgumu kopumā.

Backup-Restore var izvietoties uz jebkura no datoriem, kuram uzstādīts Interbase-6 / Client, un, kurš ir saistīts ar datoru – serveri pa jebkuru no programmatūras protokoliem.

Tekošā versija Backup-Restore uztur sakaru ar Interbase-6 ar protokolu SPX, NetBEUI, TCP/IP palīdzību.

Ir jāņem vērā, ka Interbase-6 / Server var strādāt tikai ar arhīvu failiem, izvietotajiem uz datora - servera. Tāpēc datu bāzu arhīvs var veidoties tikai uz datora - servera, bet atjaunotās datu bāzes var izveidoties tikai no arhīviem, kuri arī izvietojusies uz servera.

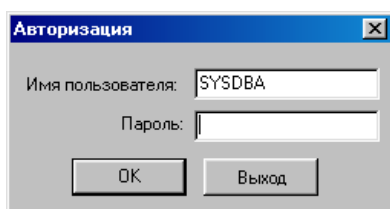
#### Programma atļauj:

- Saglabāt tekošo datu bāzi arhīva failā (datnē).
- Atjaunot datu bāzi no arhīva failiem.
- Pārbaudīt datu bāzi un korektēt tās stāvokli.
- Vest uzdevumu izpildes protokolu.
- Formēt darba scenārijus (sarakstus), kuri sastāv no vairākiem uzdevumiem.

Daudzās atslēgas atļauj pieredzējušam lietotājam veikt smalku darba procesu ar datu bāzes noskaņošanu.

Scenāriju izpildei programma ir jāpalaiž. Pēc palaišanas parādās atbilstoša ikona loga Windows (Systray) labajā apakšējā stūrī. Programmas dialoga loga aktivizēšanai ar peles labo taustiņu ir jāuzklikšķina uz tā ikonas.

### 1.2. PROGRAMMAS PALAIŠANA

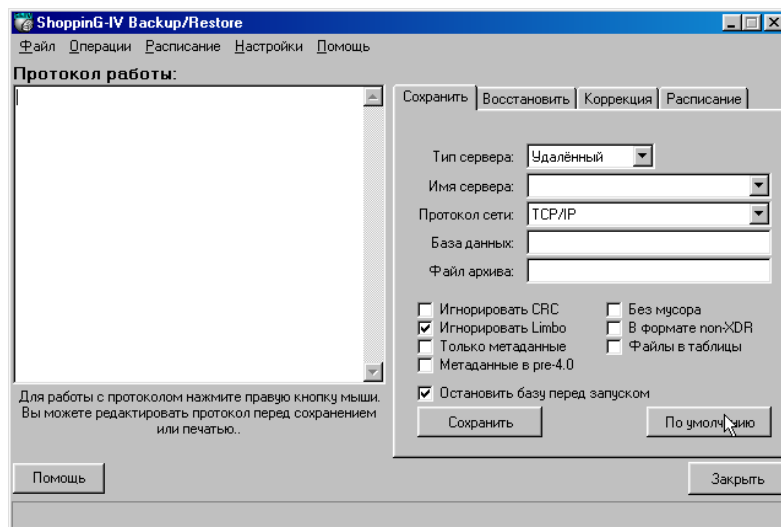


**Lietotājs:** Ievadīt lietotāja vārdu. Lietotāja vārdam ir jābūt savlaicīgi ievadītam sistēmā, un jābūt noteiktām viņam atbilstošajām tiesībām.

**Parole:** Ievadīt lietotāja paroli. Izmantojiet latīņu alfabēta simbolus apakšējā reģistrā.

## 1.3. PROGRAMMAS LOGI

### 1.3.1. LOGS "SAGLABĀT"



Uz ekrāna parādīta izvēle tekošās datu bāzes arhīva izveidošanai. Lai veiksmīgi paveiktu arhivēšanas ievadīšanas operāciju iepriekš ir jāizpilda sekojošas darbības:

- Izvēlēties servera tipu (Attālais vai Lokālais) atkarībā no tā, kur izvietota Interbase-6/Server un datu bāze, uz sava datora vai vai uz distancētā. Ja servera tips - Attālais, tad papildus vajag uzrādīt servera nosaukumu un protokolu, caur kuru tiks organizēta piekļūšana pie tā.

**UZMANĪBU!!! Izvēlētajam protokolam jābūt jūsu lokālajā tīklā jau iepriekš uzstādītam .**

- Norādīt datu bāzes faila nosaukumu - \*.GDB. un pilno ceļu pie Interbase (\*.gdb) datu bāzes. Ja bāze izvietota lokāli, nospiediet taustiņu Browse un norādiet tās atrašanās vietu, pretējā gadījumā norādiet ceļu, kuru uzstādījis datu bāzes administrators.
- Norādīt arhīva faila nosaukumu - \*.GBK. un pilno ceļu pie (\*.gbk) arhīva faila. Arhivācijas režīmā, ja norādītais fails neeksistē, tad ShoppinG-IV Backup to izveidos .

**UZMANĪBU!!! Ja servera tips -lokālais, tad datu bāzes failu nosaukumos un arhīva failos vajag norādīt pilnu ceļu.**

- Nospiežot taustiņu "Saglabāt" arhivācijas procesa sākumam.

Arhivācijas rezultātā logā "Darba protokols" tiks izvadīta informācija par darbu norisi. Pēc arhivācijas pabeigšanas, nospiežot šajā logā peles labo taustiņu Jūs varat saglabāt šo protokolu failā \*.LOG, vai izdrukāt to uz printera. Kā arī Jūs varat ielādēt jau esošo protokolu apskatei.

#### Papildus atslēgas:

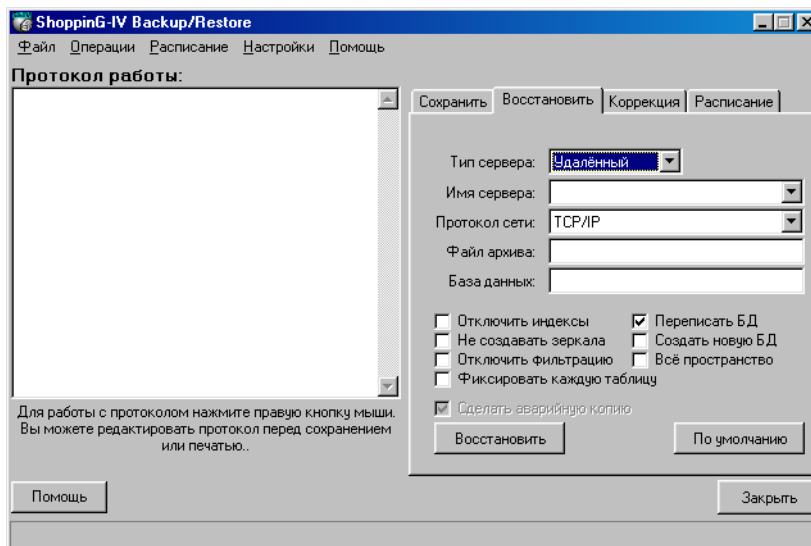
- **Ignorēt CRC:** Kontroles summa (CRC), izrēķināmā no visiem lappuses virsrakstu datiem, kalpo kā katras lappuses datu integritātes analīzei. Nepareiza kontroles summa nozīmē, ka tekošā lappuse bija nejauši izmanīta un tagad diezvai būs darba spējīga. Tāda situācija var gadīties, piemēram, pie OC kraha. Kontroles summas kļūdas gadījumā, utilīta neļaus veikt datu bāzes arhivēšanas operāciju, ja netiks atzīmēts "Ignorēt CRC". Pārbaudiet datus pēc tam, kad atjaunosiet datu bāzi, iearhivēto ar atzīmēto karodziņu "Ignorēt CRC". Rekomendējam neatzīmēt karodziņu "Neņemt vērā CRC" parastās arhivēšanas gadījumā. Pie noklusēšanas: "Nav uzstādīts".
- **Ignorēt Limbo:** Kad ShoppinG Backup ignorē pazaudētās (limbo) tranzakcijas, tiek ignorētas visas ierakstu versijas, izveidotās ar jebkuru no pazaudētajām tranzakcijām, meklē pašu pēdējo piefiksēto ieraksta versiju un to arhivē. Pazaudētās tranzakcijas parasti parādās kā kļūdas rezultāts divfāzu fiksācijā (TPC Two-Phase Commit), sistēmas bojājuma vai tranzakcijas sagatavošanas procesā. Pēc noklusēšanas: "Uzstādīts".
- **Tikai metadati:** ShoppinG Backup iearhivēs tikai bāzes metadatus (strukturētos datus), ja uzstādīts karodziņš "Tikai metadati". Šī funkcija var noderēt metadatu rezerves kopijas saglabāšanai pirms to modifikācijas. Lai izveidotu datu bāzes tukšu kopiju uz arhīva ar metadatiem pamata, vienkārši atjaunojiet to ar atslēgu "Izveidot jaunu datu bāzi". Pie noklusēšanas: "Nav uzstādīts".
- **Metadati pre-4.0:** ShoppinG Backup iearhivēs tikai bāzes metadatus (strukturētos datus), ja uzstādīts karodziņš "Tikai metadati". Šī funkcija var noderēt metadatu rezerves kopijas saglabāšanai pirms to modifikācijas. Lai izveidotu datu bāzes

tukšu kopiju uz arhīva ar metadatiem pamata, vienkārši atjaunojiet to ar atslēgu "Jauna datu bāze". Pie noklusēšanas: "Nav uzstādīts".

- **Bez atkritumiem:** Karodziņa "Bez atkritumiem" uzstādīšana liks ShoppinG Backup pierakstīt arhīvu, atbrīvojot vietu, aizņemto ar vecajām datu pierakstu versijām, atkārtotai izmantošanai. Tiek rekomendēts izmantot šo atslēgu tikai tajos gadījumos, kad vecās ierakstu versijas ir izjauktas, un Jūs negribat, lai tās nokļūtu arhīvā. Dažos gadījumos tas paaugstina datu bāzu ražīgumu. Pie noklusēšanas: "Nav uzstādīts".
- **Formātā non-XDR:** Lai uzstādītu datu bāzi uz datora ar operatīvo sistēmu, kura atšķiras no tās operatīvās sistēmas, uz kuras bija izveidots arhīvs, atstājiet karodziņu "Formātā non-XDR" neuzstādītu. Šajā gadījumā programma ierakstīs arhīvā pāri paliekošo informāciju (datu formāts tiks ierakstīts formātā non-XDR). Ja Jūs netaisaties pārcelt arhīvu, tad atslēgas uzstādīšana nedaudz palielinās arhivēšanas ātrumu un samazinās arhīva izmērus. Pie noklusēšanas: "Nav uzstādīts".
- **Faili uz tabulām:** Lai konvertētu ārējos failus uz iekšējām tabulām, uzstādiet karodziņu "Faili uz tabulām". Pie noklusēšanas: "Nav uzstādīts".
- **Apstādināt bāzi pirms palaišanas:** Ja karodziņš uzstādīts, pirms arhivācijas sākuma datu bāze tiks apstādināta. Pēc arhivēšanas tā atkal tiks palaista. Pārliecinoši rekomendējam šo karodziņu neuzstādīt.

**UZMANĪBU!!! Mēs rekomendējam bez ārkārtējas vajadzības nemainīt atslēgu stāvokli. Izejas stāvoklī to vienmēr var atgriezt nospiežot taustiņu "Pie noklusēšanas"**

### 1.3.2. LOGS "ATJAUNOT"



Uz ekrāna parādīta izvēle datu bāzes atjaunošanai no arhīva. Veiksmīgai atjaunošanas operācijai izvešanai iepriekš ir nepieciešams veikt sekojošas darbības:

- Izvēlēties servera tipu (Attālais vai Lokālais) atkarībā no tā, kur izvietota Interbase-6/Server uz sava datora vai uz distancētā. Ja servera tips - Attālais, tad papildus vajag uzrādīt servera nosaukumu un protokolu, caur kuru tiks organizēta piekļūšana pie tā. Izvēlaties "Lokālais" tikai tajā gadījumā, ja Jūsu dators strādā kā Interbase-serveris un datu bāze izvietota uz tā. Lai nodrošinātu piekļūšanu datu bāzēm uz attālajiem datoriem, izvēlaties servera tipu "Attālais".

**UZMANĪBU!!! Izvēlētajam protokola tipam jābūt jūsu lokālajā tīklā jau iepriekš uzstādītam.**

- Norādīt datu bāzes faila nosaukumu \*.GDB Pilnais ceļš pie Interbase (\*.gdb) datu bāzes. Ja bāze izvietota lokāli, nospiediet taustiņu Browse un norādiet tās atrašanās vietu, pretējā gadījumā norādiet ceļu, kuru uzstādījis datu bāzes administrators.
- Norādīt arhīva faila nosaukumu \*.GBK Pilnais ceļš pie (\*.gbk) arhīva faila. Arhivācijas režīmā, ja norādītais fails neeksistē, tad ShoppinG-IV Backup to izveidos.

**UZMANĪBU!!! Ja servera tips -lokālais, tad datu bāzes failu nosaukumos un arhīva failos vajag norādīt pilnu ceļu.**

- Nospiežot taustiņu "Atjaunot" lai uzsāktu datu bāzes atjaunošanas procesu no arhīva ar uzrādītajiem parametriem no arhīva faila.



Bāzes atjaunošanas gaitā logā "Darba protokols" tiks izvadīta informācija par darbu norisi. Pēc arhivācijas pabeigšanas, nospiežot šajā logā peles labo taustiņu Jūs varat saglabāt šo protokolu failā \*.LOG, vai izdrukāt to uz printera. Kā arī Jūs varat ielādēt jau esošo protokolu apskatei.

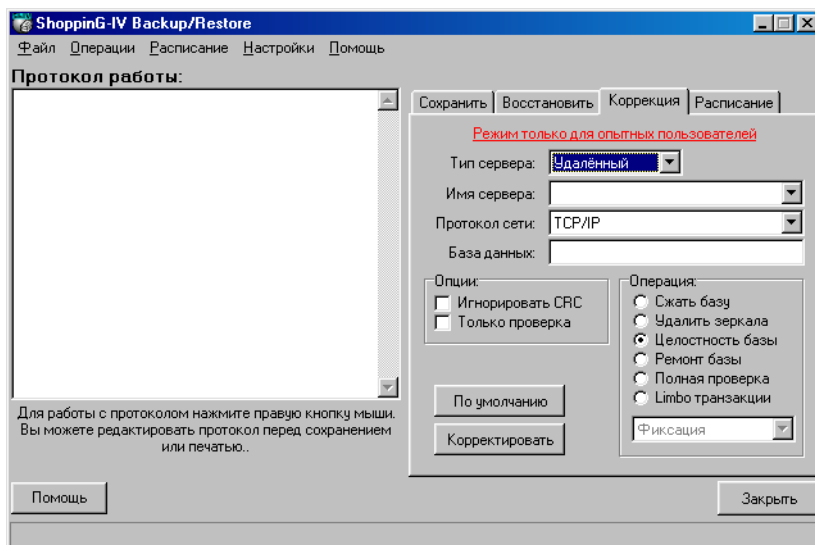
#### Papildus atslēgas:

- **Atslēgt indeksus:** Parasti Interbase pārveido indeksus pēc datu bāzes atjaunošanas. Ja datu bāze saturēja vairākas identiskas nozīmes unikālajos indeksos tajā laikā, kad tika izveidots arhīvs, atjaunošana tiks pabeigta ar kļūdu. Identiskās nozīmes var tikt ievadītas datu bāzē indeksu īslaicīgu atslēgšanu ceļā (piemēram, priekš tam, lai atļautu ielikt daudz ierakstu vai pārbalansēt indeksus). Lai dotajā gadījumā atjaunotu datu bāzi, uzstādiet karodziņu "Atslēgt indeksus". Tad indeksi kļūs neaktīvi un netiks pārveidoti. Pēc atjaunošanas izdzēšat visas identiskās nozīmes no indeksiem un aktivizējiet indeksus, izmantojot ISQL komandu ALTER INDEX. Unikālos indeksus nepieciešams izdzēst un izveidot no jauna. Tiek rekomendēts izmantot tikai pieredzējušajiem lietotājiem. Pie noklusēšanas: "Nav uzstādīts".
- **Neveidot spoguļvietnes:** "Spoguļvietne" – tas ir datu bāzes dublikāts, kurš atrodas uz citas fiziskās ierīces un tiek izveidots ar ISQL komandu CREATE SHADOW. Shadow. "Spoguļvietne" DB (datu bāze) patstāvīgi sinhronizējas ar oriģinālu un tiek izmantota datu bāzes integritātes drošuma paaugstināšanai. Lai nepieļautu "Spoguļvietnes" failu izveidošanas datu bāzes atjaunošanas procesā, uzstādiet karodziņu "Neveidot spoguļvietnes". Pie noklusēšanas: "Nav uzstādīts".
- **Atslēgt filtrāciju:** Ja Jūs pārorientēsiet datu bāzē validity constrains (integritātes noteikumus) pēc tam, kad tur jau ir bijuši ievadīti kaut kādi dati, pēdējie var neatbilst jaunajiem validity constrains. Jūs varat neatrast to līdz tam momentam, kamēr neuzsāksiet atjaunošanas procesu, tā kā dati, neatbilstošie validity constrains neatjaunosies. Lai atjaunotu datu bāzi ar nepareizajiem datiem uzstādiet karodziņu "Atslēgt filtrāciju". Šī opcija izdzēsīs validity constrains no metadatiem. Pēc tam, kad ShoppinG Backup atjaunos bāzi, izlabojiet datus, lai tie būtu atbilstoši jaunajiem validity constraints. Pēc tam no jauna pielieciet validity constrains, kuri bija izdzēsti bāzes atjaunošanas procesā. Tāpat arī šī opcija būs vērtīga, ja Jūs plānojat pārveidot validity constrains pēc datu bāzes atjaunošanas. Ja Jūs to izdarīsiet, rūpīgi pārbaudiet datus to atbilstībai ar jaunajiem noteikumiem. Pie noklusēšanas: "Nav uzstādīts".
- **Fiksēt katru tabulu:** Pašā sākumā ShoppinG Backup parasti atjauno visus metadatus un tikai pēc tam – datus. Ar uzstādītu karodziņu "fiksēt katru tabulu" ShoppinG Backup turpmāk atjaunos metadatus un datus priekš katras tabulas kopā, veicot fiksāciju (commit) pēc katras tabulas. Karodziņu rekomendē izmantot gadījumā, ja atjaunošanas procesā rodas problēmas. Piemēram, ja dati sabojāti vai nepareiza atbilstība ar validity constrains. Šī opcija var būt derīga arī priekš daļējās atjaunošanas, kad ir sabojāts faila arhīvs. Šajā gadījumā tiks atjaunotas tikai tās tabulas, kuras ir bijušas pirms arhīva defekta faila. Pie noklusēšanas: "Nav uzstādīts".
- **Pārrakstīt DB:** Ja karodziņš "Pārrakstīt DB" nebūs uzstādīts, ShoppinG Backup nevarēs ierakstīt atjaunošanas datu bāzi virs esošā faila. Pie noklusēšanas: "Uzstādīts".
- **Izveidot jauni datu bāzi:** Atjauno datu bāzi jaunā failā, bet ne virs esošajiem. Pie noklusēšanas: "Nav uzstādīts".
- **Visa vide:** Pēc noklusēšanas ShoppinG Backup atjauno datu bāzi ar 80 % datu lappušu aizpildīšanu. Uzstādot karodziņu "Visa vide" datu bāze atjaunosies ar 100% katras lappuses aizpildīšanu. Pie noklusēšanas: "Nav uzstādīts".
- **Izveidot avārijas kopiju:** Pirms atjaunošanas uzsākšanas programma pieprasīs par rezerves kopijas izveidošanas nepieciešamību pārrakstāmajai datu bāzei. Tas atļaus norāvuma gadījumā atjaunojot bāzi un no arhīva nepazaudēt tekošo bāzi. Šī atslēga ir pieejama tikai lokālā servera gadījumā. Īpaši tiek pieprasīts doto karodziņu uzstādīt..

**UZMANĪBU!!! Mēs nopietni rekomendējam bez ārkārtējas vajadzības nemainīt atslēgu stāvokli. Izejas stāvoklī tās vienmēr var atgriezt nospiežot taustiņu "Pie noklusēšanas"**



### 1.3.3. LOGS “KOREKCIJA”



**UZMANĪBU!!! Dotais režīms paredzēts tikai pieredzējošiem lietotājiem, kuri pazīstami ar Interbase-6 arhitektūru !!!**

Uz ekrāna parādīta izvēlne datu bāzes pārbaudei un korekcijai (Atkarībā no atslēgu stāvokļiem). Lai veiksmīgi paveiktu pārbaudes un korekcijas operāciju pirms tam ir nepieciešams veikt sekojošas darbības:

- Izvēlēties servera tipu (Attālais vai Lokālais) atkarībā no tā, kur izvietota Interbase-6/Server un datu bāze, uz sava datora vai uz distancētā. Ja servera tips - Attālais, tad papildus vajag uzrādīt servera nosaukumu un protokolu, caur kuru tiks organizēta piekļūšana pie tā.

**UZMANĪBU!!! Izvēlētajam protokola tipam jābūt jūsu lokālajā tīklā jau iepriekš uzstādītam.**

- Norādīt datu bāzes faila nosaukumu \*.GDB un pilno ceļu pie Interbase (\*.gdb) datu bāzes. Ja bāze izvietota lokāli, nospiediet taustiņu Browse un norādiet tās atrašanās vietu, pretējā gadījumā norādiet ceļu, kuru uzstādījis datu bāzes administrators.

**UZMANĪBU!!! Ja servera tips -lokālais, tad datu bāzes failu nosaukumos un arhīva failos vajag norādīt pilnu ceļu. Bez tam, šajā gadījumā programma noteikti pieprasīs faila nosaukumu datu bāzes rezerves kopijas izveidošanai.**

- Nospiežot taustiņu "Korekcija" korekcijas un pārbaudes procesa sākumam.

Bāzes pārbaudes un korekcijas laikā logā "Darba protokols" tiks izvadīta informācija par darba norisi. Pēc darba pabeigšanas, nospiežot šajā logā peles labo taustiņu Jūs varat saglabāt šo protokolu failā \*.LOG, vai izdrukāt to uz printera. Tāpat Jūs varat ielādēt jau esošo protokolu izskatīšanai.

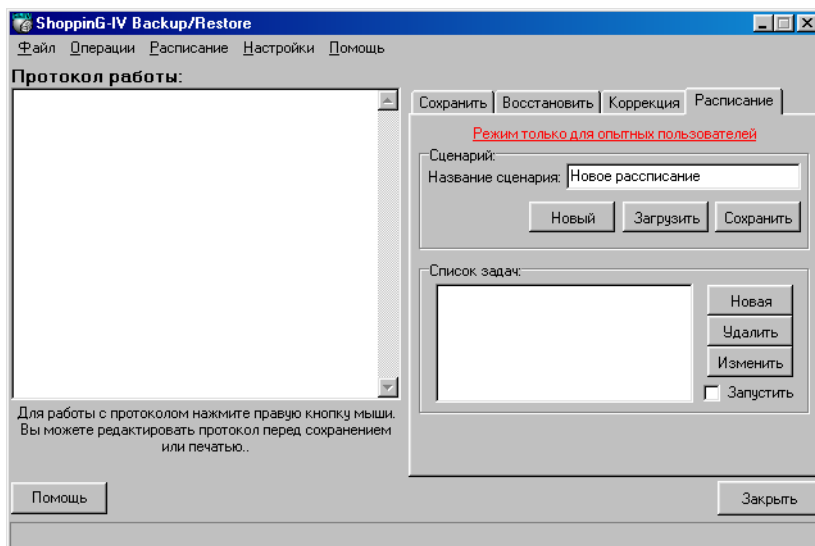
#### Papildus atslēgas:

- **Ignorēt CRC:** Kontroles summa (CRC), kalpo kā katras lappuses datu integritātes analīzei. Nepareiza kontroles summa nozīmē, ka tekošā lappuse bija nejauši izmainīta un tagad diezvai būs darba spējīga. Tāda situācija var gadīties, piemēram, pie OC kraha. Kontroles summas kļūdas gadījumā, utilīta neļaus veikt datu bāzes arhivēšanas operāciju, ja netiks atzīmēts "Ignorēt CRC". Pārbaudiet datus pēc tam, kad atjaunosiet datu bāzi, iearhivēto ar atzīmēto karodziņu "Ignorēt CRC". Rekomendējam neatzīmēt karodziņu "Neņemt vērā CRC" parastās arhivēšanas gadījumā. Pie noklusēšanas: "Nav uzstādīts".
- **Tikai pārbaude:** šī karodziņa uzstādīšana iespējama tikai kopā ar karodziņu "Bāzes integritāte" un jāreķinās ar to, ka var veikt tikai struktūru pārbaudi bez labošanas. Pie noklusēšanas: "Nav uzstādīts".
- **Saspiež bāzi:** Datu bāzes saspiešana tiek panākta ar novecojušo ierakstu izdzēšanas metodi. Rekomendējam periodiski izmantot šo operāciju, lai izvairītos no datu bāzes faila izaugsmes līdz ārkārtēji lieliem izmēriem. Te ir jāatzīmē, ka šīs procedūras darba procesa laikā mašīna var "bremzēt".
- **Izdzēst spoguļvietne:** No datu bāzes tiek izdzēstas visas norādes un nepiejamajiem spoguļvietņu failiem.
- **Bāzes integritāte:** šīs operācijas palaišana nozīmē to lappušu, kuras izvietotas bāzē, meklēšanu un izdzēšanu, bet neattiecas ne uz vienu no datu struktūrām. Tāpat arī, ja ShoppinG Backup atradīs sabojātu struktūru, informācija par tām tiks ierakstīta darba protokolā.
- **Bāzes remonts:** Marķē visus nojauktos ierakstus kā nepiejamus, tā ka visi sekojošie procesi tos neskar.
- **Pilna pārbaude:** Iekļauj sevī kā ierakstu struktūru, tā arī lappušu pārbaudi, izdzēšot neatbilstošos ierakstu fragmentus.



- **Limbo tranzakcija / Fiksācija Limbo:** Izlabo pazaudētās tranzakcijas ar fiksācijas metodi (commit).  
/ **Atrite Limbo:** Izlabo pazaudētās tranzakcijas ar atkates metodi (rollback).  
/ **Divfāzu:** Automātiskā tranzakciju atjaunošana, kura atrodas pazaudētā stāvoklī pēc divfāzu fiksācijas.

### 1.3.4. LOGS “SARAKSTS”



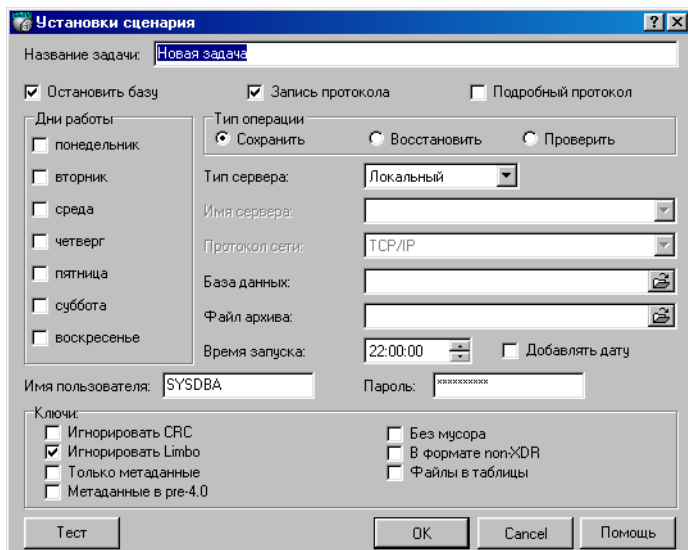
**UZMANĪBU!!! Mēs īpaši rekomendējam izmantot uzdevumus saraksta sastāvā tikai pieredzējušiem lietotājiem, kuri pazīstami ar arhitektūru un Interbase-6 darbu !!! Nepareiza saraksta sastādīšana vai uzdevumu parametru uzstādīšana var novest pie neatgriezeniskas datu sabojāšanas.**

Uz ekrāna parādīta izvēlne programmas darba saraksta izveidošanai. Saraksts ir: uzdevumu saraksts par veicamajiem darbiem ar datu bāzi. Katram no uzdevumiem tiek nozīmēta nedēļas diena un laiks, kad šis darbs tiks automātiski palaists. Saraksts tiek saukts par scenāriju un var saglabāties failā \*.sc4.

Nospiežot atbilstošo taustiņu, Jūs varat **ielādēt** esošo sarakstu, **izveidot jaunu sarakstu** vai **saglabāt** tekošo sarakstu.

Logā "Uzdevumu saraksts" parādīti uzdevumi, ieejošie ielādētajā sarakstā. Tekošajā sarakstā var izmainīt jebkuru no uzdevumiem, pielikt jaunus uzdevumus vai izdzēst esošos. Uzstādot karodziņu "Palaist", Jūs aktivizēsiet tekošo sarakstu.

## 1.3.4.A. UZDEVUMS "SAGLABĀT"



**UZMANĪBU!!! Mēs īpaši rekomendējam izmantot uzdevumus saraksta sastāvā tikai pieredzējušiem lietotājiem, kuri pazīstami ar arhitektūru un Interbase-6 darbu !!! Nepareiza saraksta sastādīšana vai uzdevumu parametru uzstādīšana var novest pie neatgriezeniskas datu sabojāšanas.**

Uz parametru uzdevumu noskaņošanas ekrāna izvēlieties operācijas tipu: "Saglabāt". Tagad uz ekrāna parādīsies atslēgas un noskaņošanas priekš šī tipa uzdevumiem. Lai veiktu pareizu uzdevumu noskaņošanu ir jāveic sekojoši soļi:

- Izvēlieties servera tipu (Attālais vai Lokālais) atkarībā no tā, kur izvietota Interbase-6/Server uz sava datora vai uz distancētā. Ja servera tips - Attālais, tad papildus vajag uzrādīt servera nosaukumu un protokolu, caur kuru tiks organizēta piekļūšana pie tā. Izvēlaties "Lokālais" tikai tajā gadījumā, ja Jūsu dators strādā kā Interbase-serveris un datu bāze izvietota uz tā. Lai nodrošinātu piekļūšanu datu bāzēm uz distancētajiem datoriem, izvēlaties servera tipu "Attālais"

**UZMANĪBU!!! Izvēlētajam protokola tipam jābūt jūsu lokālajā tīklā jau iepriekš uzstādītam.**

- Norādīt datu bāzes faila nosaukumu - \*.GDB . un pilno ceļu pie Interbase (\*.gdb) datu bāzes. Ja bāze izvietota lokāli, nospiediet taustiņu Browse un norādiet tās atrašanās vietu, pretējā gadījumā norādiet ceļu, kuru uzstādījis datu bāzes administrators.
- Norādīt arhīva faila nosaukumu - \*.GBK. un pilno ceļu pie (\*.gbk) arhīva faila. Arhivācijas režīmā, ja norādītais fails neeksistē, tad ShoppinG-IV Backup to izveidos.

**UZMANĪBU!!! Ja servera tips -lokālais, tad datu bāzes failu nosaukumos un arhīva failos vajag norādīt pilnu ceļu.**

- Izvēlieties uzdevuma palaišanas laiku.
- Izvēlieties nedēļas dienas, kurās dotais uzdevums tiks palaists norādītajā laikā.
- Norādīt lietotāja vārdu un pieejas paroli.
- Uzstādīt karodziņu - "Apturēt bāzi"
- Vajadzības gadījumā uzstādīt karodziņu "Pielikt datumu" "Protokola pieraksts" un/vai "Detalizēts protokols"

Pēc visu nepieciešamo noregulēšanu uzstādīšanas var nospiegt taustiņu "Tests" lai pārbaudītu pieejas iespēju datu bāzei pa izvēlēto ceļu ar norādītajiem parametriem.

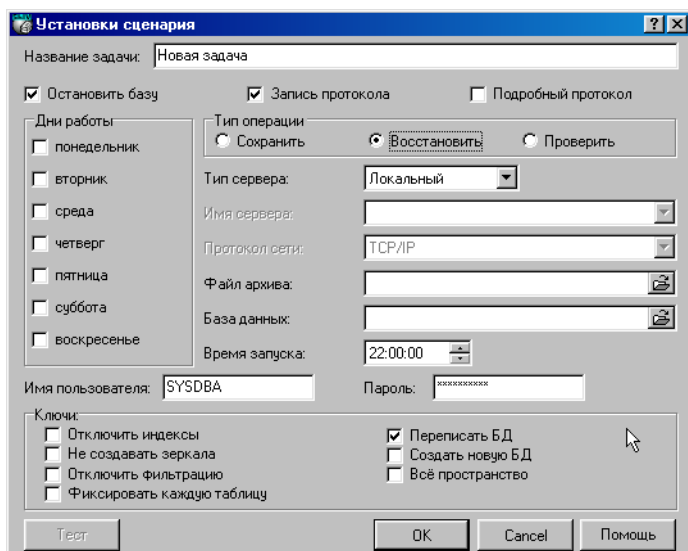
**Papildus atslēgas:**

- **Ignorēt CRC:** Kontroles summa (CRC), izrēķināmā no visiem lappuses virsrakstu datiem, kalpo kā katras lappuses datu integritātes analīzei. Nepareiza kontroles summa nozīmē, ka tekošā lappuse bija nejauši izmainīta un tagad diezvai būs darba spējīga. Tāda situācija var gadīties, piemēram, pie OC kraha. Kontroles summas kļūdas gadījumā, utilīta neļaus veikt datu bāzes arhivēšanas operāciju, ja netiks atzīmēts "Ignorēt CRC". Pārbaudiet datus pēc tam, kad atjaunosiet datu bāzi, iearhivēto ar atzīmēto karodziņu "Ignorēt CRC". Rekomendējam neatzīmēt karodziņu "Neņemt vērā CRC" parastās arhivēšanas gadījumā. Pie noklusēšanas: "Nav uzstādīts".

- **Ignorēt Limbo:** Kad ShoppinG Backup ignorē pazaudētās (limbo) tranzakcijas, tiek ignorētas visas ierakstu versijas, izveidotās ar jebkuru no pazaudētajām tranzakcijām, meklē pašu pēdējo piefiksēto ieraksta versiju un to arhivē. Pazaudētās tranzakcijas parasti parādās kā kļūdas rezultāts divfāzu fiksācijā (TPC Two-Phase Commit), sistēmas bojājuma vai tranzakcijas sagatavošanas procesā. Pēc noklusēšanas: "Uzstādīts".
- **Tikai metadati:** ShoppinG Backup iearhivēs tikai bāzes metadatus (strukturētos datus), ja uzstādīts karodziņš "Tikai metadati". Šī funkcija var noderēt metadatu rezerves kopijas saglabāšanai pirms to modifikācijas. Lai izveidotu datu bāzes tukšu kopiju uz arhīva ar metadatiem pamata, vienkārši atjaunojiet to ar atslēgu "Izveidot jaunu datu bāzi". Pēc noklusēšanas: "Nav uzstādīts".
- **Metadati pre-4.0:** ShoppinG Backup iearhivēs tikai bāzes metadatus (strukturētos datus), ja uzstādīts karodziņš "Tikai metadati". Šī funkcija var noderēt metadatu rezerves kopijas saglabāšanai pirms to modifikācijas. Lai izveidotu datu bāzes tukšu kopiju uz arhīva ar metadatiem pamata, vienkārši atjaunojiet to ar atslēgu "Jauna datu bāze". Pēc noklusēšanas: "Nav uzstādīts".
- **Bez atkritumiem:** Karodziņa "Bez atkritumiem" uzstādīšana liks ShoppinG Backup pierakstīt arhīvu, atbrīvojot vietu, aizņemto ar vecajām datu pierakstu versijām, atkārtotai izmantošanai. Tiek rekomendēts izmantot šo atslēgu tikai tajos gadījumos, kad vecās ierakstu versijas ir izjauktas, un Jūs negribat, lai tās nokļūtu arhīvā. Dažos gadījumos tas paaugstina datu bāzu ražīgumu. Pēc noklusēšanas: "Nav uzstādīts".
- **Formātā non-XDR:** Lai uzstādītu datu bāzi uz datora ar operatīvo sistēmu, kura atšķiras no tās operatīvās sistēmas, uz kuras bija izveidots arhīvs, atstājiet karodziņu "Formātā non-XDR" neuzstādītu. Šajā gadījumā programma ierakstīs arhīvā pāri paliekošo informāciju (datu formāts tiks ierakstīts formātā non-XDR). Ja Jūs netaisaties pārcelt arhīvu, tad atslēgas uzstādīšana nedaudz palielinās arhivēšanas ātrumu un samazinās arhīva izmērus. Pie noklusēšanas: "Nav uzstādīts".
- **Faili uz tabulām:** Lai konvertētu ārējos failus uz iekšējām tabulām, uzstādiet karodziņu "Faili uz tabulām". Pie noklusēšanas: "Nav uzstādīts".
- **Apstādināt bāzi pirms palaišanas:** Ja karodziņš uzstādīts, pirms arhivācijas sākuma datu bāze tiks apstādināta. Pēc arhivēšanas tā atkal tiks palaista. Rekomendējam: šo karodziņu neuzstādīt!

**UZMANĪBU!!! Mēs rekomendējam bez ārkārtējas vajadzības nemainīt atslēgu stāvokli. Izejas stāvoklī tās vienmēr var atgriezt nospiežot taustiņu "Pēc noklusēšanas".**

#### 1.3.4.B. UZDEVUMS "ATJAUNOT"



**UZMANĪBU!!! Mēs īpaši rekomendējam izmantot uzdevumus saraksta sastāvā tikai pieredzējušiem lietotājiem, kuri pazīstami ar arhitektūru un Interbase-6 darbu !!! Nepareiza saraksta sastādīšana vai uzdevumu parametru uzstādīšana var novest pie neatgriezeniskas datu sabojāšanas.**

Uzdevumu parametru noskaņošanas logā izvēlieties operācijas tipu: "Atjaunot". Tagad uz ekrāna parādīsies atslēgas un noskaņošana priekš šī tipa uzdevuma. Lai veiksmīgi noskaņotu uzdevumu ir jāizpilda sekojoši soļi:

- Izvēlieties servera tipu (Attālais vai Lokālais) atkarībā no tā, kur izvietota Interbase-6/Server uz sava datora vai uz distancētā. Ja servera tips - Attālais, tad papildus vajag uzrādīt servera nosaukumu un protokolu, caur kuru tiks organizēta piekļūšana pie tā. Izvēlieties "Lokālais" tikai tajā gadījumā, ja Jūsu dators strādā kā Interbase-serveris un datu bāze izvietota uz tā. Lai nodrošinātu piekļūšanu datu bāzēm uz distancētajiem datoriem, izvēlieties servera tipu " Attālais ".

**UZMANĪBU!!!** Izvēlētajam protokola tipam jābūt jūsu lokālajā tīklā jau iepriekš uzstādītam.

- Norādīt datu bāzes faila nosaukumu - \*.GDB
- Norādīt arhīva faila nosaukumu - \*.GBK

**UZMANĪBU!!!** Ja servera tips -lokālais, tad datu bāzes failu nosaukumos un arhīva failos vajag norādīt pilnu ceļu.

- Izvēlēties uzdevuma palaišanas laiku.
- Izvēlēties nedēļas dienas, kurās dotais uzdevums tiks palaists norādītajā laikā.
- Norādīt lietotāja vārdu un pieejas paroli.

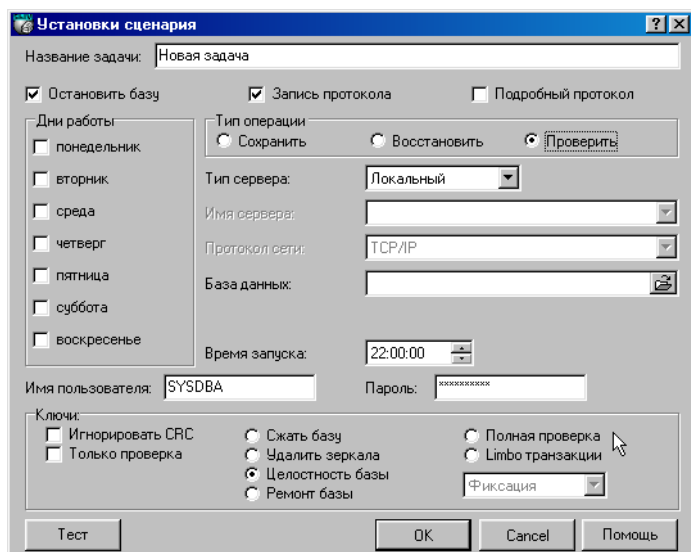
Pēc visu nepieciešamo noregulēšanu uzstādīšanas var nospiegt taustiņu "Tests" lai pārbaudītu pieejas iespēju datu bāzei pa izvēlēto ceļu ar norādītajiem parametriem.

#### Papildus atslēgas:

- **Atslēgt indeksus:** Parasti Interbase pārveido indeksus pēc datu bāzes atjaunošanas. Ja datu bāze saturēja vairākas identiskas nozīmes unikālajos indeksos tajā laikā, kad tika izveidots arhīvs, atjaunošana tiks pabeigta ar kļūdu. Identiskās nozīmes var tikt ievadītas datu bāzē indeksu īslaicīgu atslēgšanu ceļā (piemēram, priekš tam, lai atļautu ielikt daudz ierakstu vai pārbalansēt indeksus). Lai dotajā gadījumā atjaunotu datu bāzi, uzstādiet karodziņu "Atslēgt indeksus". Tad indeksi kļūs neaktīvi un netiks pārveidoti. Pēc atjaunošanas izdzēsiet visas identiskās nozīmes no indeksiem un aktivizējiet indeksus, izmantojot ISQL komandu ALTER INDEX. Unikālos indeksus nepieciešams izdzēst un izveidot no jauna. Tiek rekomendēts izmantot tikai pieredzējošajiem lietotājiem. Pēc noklusēšanas: "Nav uzstādīts".
- **Neveidot spoguļvietnes:** "Ēna" (Shadow) – tā ir datu bāzes dublikāts, kurš atrodas uz citas fiziskas ieslēces un izveidots ar ISQL komandu CREATE SHADOW. Shadow. "Ēnas" DB tiek patstāvīgi sinhronizēta ar oriģinālu un tiek izmantota datu saglabātības drošības paaugstināšanai. Lai nepieļautu "ēnu" failu izveidošanos datu bāzes atjaunošanas procesā, uzstādiet karodziņu "Neveidot spoguļvietnes". Pēc noklusēšanas: "Nav uzstādīts".
- **Atslēgt filtrāciju:** Ja Jūs pārorientēsiet datu bāzē validity constrains (integritātes noteikumus) pēc tam, kad tur jau ir bijuši ievadīti kaut kādi dati, pēdējie var neatbilst jaunajiem validity constrains. Jūs varat neatrast to līdz tam momentam, kamēr neuzsāksiet atjaunošanas procesu, tā kā dati, neatbilstošie validity constrains neatjaunosies. Lai atjaunotu datu bāzi ar nepareizajiem datiem uzstādiet karodziņu "Atslēgt filtrāciju". Šī opcija izdzēsīs validity constrains no metadatiem. Pēc tam, kad ShoppinG Backup atjaunos bāzi, izlabojiet datus, lai tie būtu atbilstoši jaunajiem validity constrains. Pēc tam no jauna pielieciet validity constrains, kuri bija izdzēsti bāzes atjaunošanas procesā. Tāpat arī šī opcija būs vērtīga, ja Jūs plānojat pārveidot validity constrains pēc datu bāzes atjaunošanas. Ja Jūs to izdarīsiet, rūpīgi pārbaudiet datus to atbilstībai ar jaunajiem noteikumiem. Pēc noklusēšanas: "Nav uzstādīts".
- **Fiksēt katru tabulu:** Pašā sākumā ShoppinG Backup parasti atjauno visus metadatus un tikai pēc tam – datus. Ar uzstādītu karodziņu One Relation at a Time ShoppinG Backup atjaunos metadatus un datus priekš katras tabulas kopā, veicot fiksāciju (commit) pēc katras tabulas. Karodziņu rekomendējam izmantot, ja atjaunošanas procesā uzrodas problēmas. Piemēram, ja dati sabojāti vai nepareiza atbilstība ar validity constrains. Šī opcija var būt derīga arī priekš daļējās atjaunošanas, kad ir sabojāts faila arhīvs. Šajā gadījumā tiks atjaunotas tikai tās tabulas, kuras ir bijušas pirms arhīva defekta faila. Pēc noklusēšanas: "Nav uzstādīts".
- **Pārrakstīt DB:** Ja karodziņš "Pārrakstīt DB" nebūs uzstādīts, ShoppinG Backup nevarēs ierakstīt atjaunošanas datu bāzi virs esošā faila. Pēc noklusēšanas: "Uzstādīts".
- **Izveidot jauni datu bāzi:** Atjauno datu bāzi jaunā failā, bet ne virs esošajiem. Pēc noklusēšanas: "Nav uzstādīts".
- **Visa vide:** Pēc noklusēšanas ShoppinG Backup atjauno datu bāzi ar 80 % datu lappušu aizpildīšanu. Uzstādot karodziņu "Visa vide" datu bāze atjaunosies ar 100% katras lappuses aizpildīšanu. Pēc noklusēšanas: "Nav uzstādīts".

**UZMANĪBU!!!** Mēs pārliecinoši rekomendējam bez ārkārtējas vajadzības nemainīt atslēgu stāvokli. Izejas stāvoklī tās vienmēr var atgriezt nospiežot taustiņu "Pēc noklusēšanas".

### 1.3.4.C. UZDEVUMS "PĀRBAUDĪT"



**UZMANĪBU!!! Mēs īpaši rekomendējam izmantot uzdevumus saraksta sastāvā tikai pieredzējušiem lietotājiem, kuri pazīstami ar arhitektūru un Interbase-6 darbu !!! Nepareiza saraksta sastādīšana vai uzdevumu parametru uzstādīšana var novest pie neatgriezeniskas datu sabojāšanas.**

Uzdevumu parametru noskaņošanas logā izvēlieties operācijas tipu: "Pārbaudīt". Tagad uz ekrāna parādīsies atslēgas un noskaņošana priekš šī tipa uzdevuma. Lai veiksmīgi noskaņotu uzdevumu ir jāizpilda sekojoši soļi:

- Izvēlieties servera tipu (Attālais vai Lokālais) atkarībā no tā, kur izvietota Interbase-6/Server uz sava datora vai uz distancētā. Ja servera tips - Attālais, tad papildus vajag uzrādīt servera nosaukumu un protokolu, caur kuru tiks organizēta piekļūšana pie tā. Izvēlaties "Lokālais" tikai tajā gadījumā, ja Jūsu dators strādā kā Interbase-serveris un datu bāze izvietota uz tā. Lai nodrošinātu piekļūšanu datu bāzēm uz distancētajiem datoriem, izvēlaties servera tipu "Attālais".

**UZMANĪBU!!! Izvēlētajam protokola tipam jābūt jūsu lokālajā tīklā jau iepriekš uzstādītam.**

- Norādīt datu bāzes faila nosaukumu: \*.GDB un pilno ceļu pie Interbase (\*.gdb) datu bāzes. Ja bāze izvietota lokāli, nospiediet taustiņu Browse un norādiet tās atrašanās vietu, pretējā gadījumā norādiet ceļu, kuru uzstādījis datu bāzes administrators.
- Norādīt arhīva faila nosaukumu: \*.GBK un pilno ceļu pie (\*.gbk) arhīva faila. Arhivācijas režīmā, ja norādītais fails neeksistē, tad ShoppinG-IV Backup to izveidos.

**UZMANĪBU!!! Ja servera tips -lokālais, tad datu bāzes failu nosaukumos un arhīva failos vajag norādīt pilnu ceļu.**

- Izvēlieties uzdevuma palaišanas laiku.
- Izvēlieties nedēļas dienas, kurās dotais uzdevums tiks palaists norādītajā laikā.

Pēc visu nepieciešamo noregulēšanu uzstādīšanas var nospiegt taustiņu "Tests" lai pārbaudītu pieejas iespēju datu bāzei pa izvēlēto ceļu ar norādītajiem parametriem.

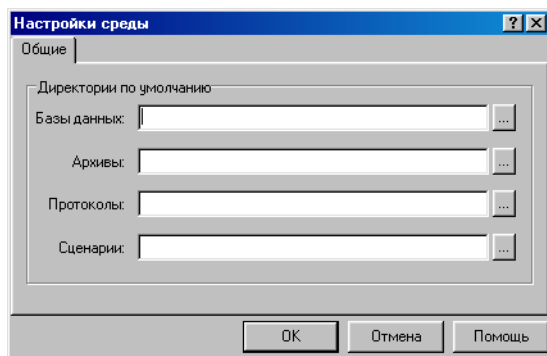
#### Papildus atslēgas:

- **Ignorēt CRC:** Kontroles summa (CRC), izrēķināmā no visiem lappuses virsrakstu datiem, kalpo kā katras lappuses datu integritātes analīzei. Nepareiza kontroles summa nozīmē, ka tekošā lappuse bija nejauši izmainīta un tagad diezvai būs darba spējīga. Tāda situācija var gadīties, piemēram, pie OC kraha. Kontroles summas kļūdas gadījumā, utilīta neļaus veikt datu bāzes arhivēšanas operāciju, ja netiks atzīmēts "Ignorēt CRC". Pārbaudiet datus pēc tam, kad atjaunosiet datu bāzi, iearhivēto ar atzīmēto karodziņu "Ignorēt CRC". Rekomendējam neatzīmēt karodziņu "Neņemt vērā CRC" parastās arhivēšanas gadījumā. Pēc noklusēšanas: "Nav uzstādīts".
- **Tikai pārbaude:** Dotā karodziņa uzstādīšana iespējama tikai kopā ar karodziņu "Bāzes integritāte un jārēķinās ar to, ka var veikt tikai struktūru pārbaudi bez labošanas. Pēc noklusēšanas: "Nav uzstādīts".
- **Saspieš bāzi:** Datu bāzes saspiešana tiek panākta ar novecojušo ierakstu izdzēšanas metodi. Rekomendējam periodiski izmantot šo operāciju, lai izvairītos no datu bāzes faila izaugsmes līdz ārkārtēji lieliem izmēriem. Te ir jāatzīmē, ka šīs procedūras darba procesa laikā mašīna var "bremzēt".
- **Izdzēst spoguļvietnes** No datu bāzes tiek izdzēstas visas norādes un nepiejamajiem shadow-failiem.



- **Bāzes integritāte** šīs operācijas palaišana nozīmē to lappušu, kuras izvietotas bāzē, bet neattiecas ne uz vienu no datu struktūrām, meklēšanu un izdzēšanu. Tāpat arī, ja ShoppinG Backup atradīs sabojātu struktūru, informācija par tām tiks ierakstīta darba protokolā.
- **Bāzes remonts:** Marķē visus nojauktos ierakstus kā nepiejamus, tā ka visi sekojošie procesi tos neskar.
- **Pilna pārbaude:** Iekļauj sevī kā ierakstu struktūru, tā arī lappušu pārbaudi, izdzēšot neatbilstošos ierakstu fragmentus.
- **Limbo tranzakcija / Fiksācija Limbo:** Izlabo pazaudētās tranzakcijas ar fiksācijas metodi (commit).  
/ **Atrite Limbo:** Izlabo pazaudētās tranzakcijas ar atkates metodi (rollback).  
/ **Divfāzu:** Automātiskā tranzakciju atjaunošana, kura atrodas pazaudētā stāvoklī pēc divfāzu fiksācijas.

## 1.4. VIDES NOSKAŅOŠANA



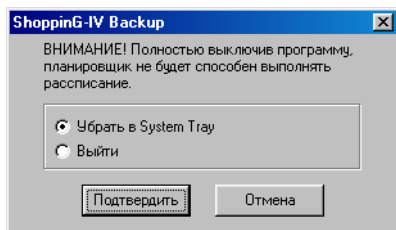
Izvēloties izvēlnes punktu NOSKAŅOŠANA / VIDES NOSKAŅOŠANA atvēršies atbilstošais logs. Šajā logā tiek noskaņoti ceļi pie sadaļām uz nesējiem, kuros programma Backup-Restore pēc noklusēšanas izvietos, vai no kuriem saņems darbam nepieciešamos failus.

- **Datu bāze:** Absolūtais ceļš pie Interbase (\*.gdb) datu bāzēm. Ja bāze izvietota lokāli, nospiediet taustiņu Browse un norādiet tās atrašanās vietu, pretējā gadījumā norādiet ceļu, kuru uzstādījis datu bāzes administrators
- **Arhīvi:** Absolūtais ceļš pie arhīvu failiem (\*.gbk), kurš tiek izmantots pēc noklusēšanas. Arhivācijas režīmā, ja norādītais fails neeksistē, tad ShoppinG-IV Backup to izveidos.
- **Protokoli:** Absolūtais ceļš pie darba izpildes protokolu failiem, kurš tiek izmantots pēc noklusēšanas.
- **Scenārijs:** Absolūtais ceļš pie darba scenāriju failiem, kurš tiek izmantots pēc noklusēšanas.



## 1.5. IZEJA NO PROGRAMMAS

Ja jebkurā no logiem nospieš taustiņu **aizvērt**, tad pie izejas Jums tiks piedāvāti divi aizvēršanas veidi:



- **Novākt uz System Tray:** Programma turpinās izpildīt sarakstu atrodoties fona režīmā.
- **Iziet:** Programma pilnīgi pārtrauc darbu. Saraksts netiek pildīts.

Ja programma tiek pildīta režīmā System Tray, tās ikona izvietosies ekrāna labajā apakšējā stūrī. Nospiežot uz šo ikonu ar peles labo taustiņu var izsaukt strādājošās programmas konteksta izvēlni.

**UZMANĪBU!!! Protams, lai Backup-Restore varētu izpildīt sarakstu, programmai jābūt pastāvīgi palaistai datorā, saraksts ielādēts un uzstādīts karodziņš "Palaist".**

## 1.6. ZIŅOJUMI PAR KĻŪDĀM

Darba procesā programma var izdot dažādus ziņojumus par kļūdām. Kļūdu saraksts un to rašanās iespējamie iemesli ir atzīmēti zemāk:

- **Kļūda: "Ir jābūt izvēlētiem abiem failiem – gan datu bāzei, gan arhīvam".** Rezervēšanas vai atjaunošanas operācija nevar būt palaista bez abu failu norādīšanas – gan datu bāzes, gan arhīva.
- **Kļūda: "Nav norādīts servera vārds".** Ja izvēlēts servera tips "Attālais", tad ir nepieciešams norādīt arī servera vārdu.
- **Kļūda: "Nav izdevies nokopēt datu bāzes failu. Turpināt?"** Notikusi kļūda failu kopējo.
- **Kļūda: "Ir jābūt izvēlētam datu bāzes failam".** Nepieciešams norādīt, kādu konkrētu datu bāzi vajag korektēt.
- **Kļūda: "Nav izdevies ielādēt saraksta failu".** Notikusi kļūda nolasot saraksta failu default.sc4, izvietoto programmas direktoriņā. Iespējams, fails ir sabojāts. Izdzēšat to, lai normāli varētu palaist programmu.
- **Kļūda: "Nav izdevies ielādēt saraksta failu: <FAILA NOSAUKUMS>".** Programma nevar atvērt saraksta failu. Ja kļūda parādās palaižot programmu, tad pārbaudiet, vai ir pareizi ievadīts faila nosaukums starta komandas pirmajā parametrā. Iespējams, faila nosaukums nav uzrādīts pareizi vai faila struktūra bojāta.
- **Kļūda: "Nav izdevies saglabāt saraksta failu".** Notikusi kļūda ierakstot saraksta failu. Pārbaudiet, vai šim failam nav piešķirts atribūts Read-Only.
- **Kļūda: "Nav izdevies saglabāt saraksta failu".** Ziņojums parādās, kad notiek I/O kļūda pie jauna saraksta izveidošanas.
- **Kļūda: "Nav izvēlēta neviena diena".** Lai pabeigtu izveidošanu /redaktēšanu uzdevumu vajag izvēlēties vismaz vienu dienu nedēļā.
- **Kļūda: "Nav norādīts uzdevuma nosaukums".** Lai pabeigtu izveidošanu /redaktēšanu uzdevumu vajag norādīt uzdevuma nosaukumu. Par uzdevuma nosaukumu var kalpot jebkuru simbolu kopa.
- **Kļūda: "Uzdevums ar norādīto nosaukumu jau eksistē".** Vienā sarakstā nevar atrasties uzdevumi ar vienādiem nosaukumiem. Izmainiet nosaukumu un nospiediet taustiņu OK.
- **Kļūda: "Nav izdevies apstādināt datu bāzi".** Notikusi kļūda apstādinot datu bāzi. Iespējams, nepareizi norādīts viens no parametriem – datu bāzes fails, log in, parole, servera vārds vai protokols.
- **Kļūda: "Nav izdevies apstādināt datu bāzi: <ERROR>".** Notikusi kļūda datu bāzi apstādinot. Kā <ERROR> parametrs tiek atgriezta Interbase servera kļūda.





- **Kļūda: " Nav izdevies palaist datu bāzi: <ERROR>".** Notikusi kļūda datu bāzi atverot Kā <ERROR> parametrs tiek atgriezta Interbase servera kļūda.
- **Kļūda: " Nav izdevies inicializēt sarakstu: <ERROR>".** Ziņojums var parādīties tikai programmu ielādējot. Nozīmē, ka tā nevar izveidot failu default.sc4 (ja šis fails neeksistē, palaižot Shopping-IV Backup/Restore mēģina to izveidot). Iespējams, uz diska trūkst vietas, vai nu uz tā jau ir kļūdas.
- **Kļūda: "Sarakstu fails nav atrasts".** Programma nevar ielādēt scenārija failu. Iespējams, fails bojāts vai neeksistē.



## 2. IMPORTER. DATU IMPORTĒŠANA NO SHOPPING-3.

### 2.1. PAR PROGRAMMU

Programma paredzēta datu importēšanai, kuri glabājas avota bāzē uz datu saņēmēju bāzi. Ņemot vērā nozīmīgo starpību starp ShoppinG-3 un ShoppinG-IV sistēmu ideoloģiju, automātiska importēšana iespējama tikai sarakstu līmenī.

Importēšanas procesā programma paveic nacionālā alfabēta burtu, kurus satur avota bāze, pārkodēšanu atbilstoši operatīvo sistēmu DOS un Windows prasībām.

Datu importēšanu var veikt ar divu variantu palīdzību: **Nomainīt** un **Papildināt**. Principiāla atšķirība starp šiem variantiem ir tajā, ka pirmajā gadījumā notiek datu nomainīšana saņēmēja bāzē, ar oriģinālu izdzēšanu, bet otrajā – tikai ar datu pielikšana jau esošajiem.

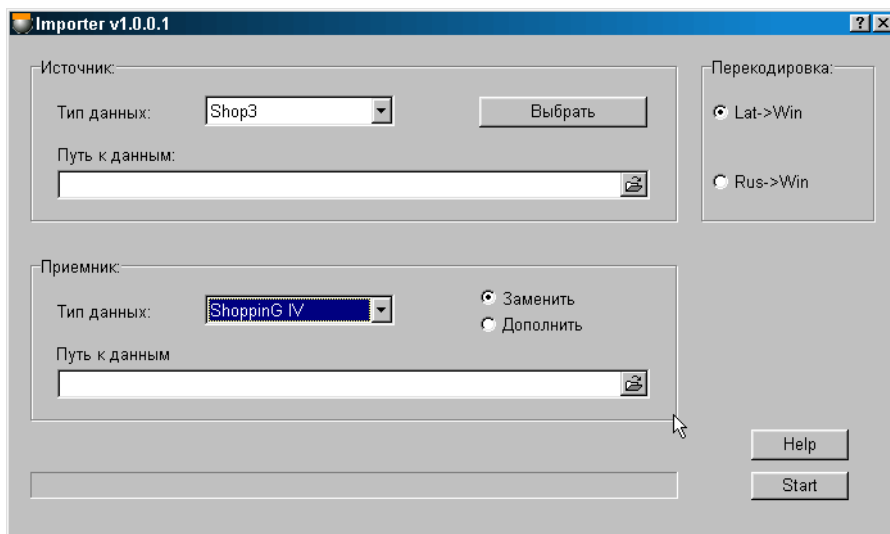
Pirms importēšanas programma atļauj izvēlēties, kādus konkrēti datus vajag importēt. Lai to izdarītu ir jāizsauc noskaņošanu logs, nospiežot taustiņu "**Izvēle**"

#### IZMANTOJAMIE ShoppinG-3 FAILI :

UNIT.DBF – mēra vienības  
NALOG.DBF - nodokļi  
COD.DBF – preču kodi  
GROUP.DBF – preču grupas  
BARCOD.DBF – preču svītrkodi  
COMPL.DBF – sastāvu kodi  
DEPART.DBF - nodaļas  
CLIENT.DBF - klienti  
SMAN.DBF – pārdevēju saraksts

**UZMANĪBU!!!** Programma orientēta pieredzējušu lietotāju darbam. Nekorekta programmas izmantošana var vest pie neatgriezeniska datu zuduma saņēmējā. Jebkurā gadījumā, pirms programmas palaišanas, rekomendējam izveidot saņēmēja datu bāzes rezerves kopiju.

## 2.2. SAGATAVOŠANĀS DARBAM

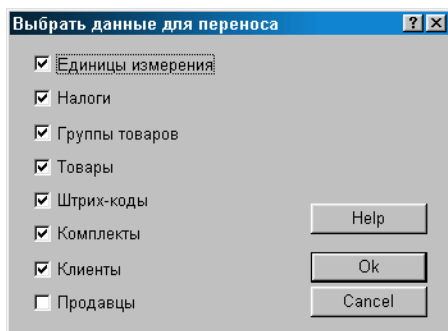


Uz pamatekrāna nepieciešams norādīt:

- **Avota datu tips:** Jāizvēlas programmas versiju, no kuras dati tiks importēti vai eksportēti.
- **Ceļš līdz avota datu izvietojumam:** Pilna ceļa norāde līdz avota datu bāzes izvietojumam.
- **Saņēmēja data tips:** Jāizvēlas programmas versiju, uz kuru dati tiks importēti vai eksportēti,
- **Ceļš līdz saņēmēja datu izvietojumam:** Pilna ceļa norāde līdz saņēmēja datu bāzes izvietojumam.
- **Pārkodēšanas veids:** Jāizvēlas valoda, kuras kodējumā tiek glabāts avota datu bāzes saturs. Tas ir nepieciešams pareizai nacionālā fonta simbolu importēšanai no sistēmas ShoppinG-3 (DOS) uz sistēmu ShoppinG-IV (Windows)
- **Izvēlnē "Izvēlēties" norādīt, kādus datus konkrēti no izejošās bāzes vajag importēt:** Izvēlēties datus, kuri tiks pārnesti no avota datu bāzes uz saņēmēja datu bāzi.
- **Izvēlēties importēšanas režīmu "Nomainīt":** Datu nomainīšana saņēmēja bāzē pret importētajiem datiem no avota bāzes. Tiks nomainīti tikai tie dati, kuri norādīti izvēlnē "Izvēlēties".  
**"Papildināt":** Datu papildināšana saņēmēja bāzē ar importētajiem no avota bāzes. Tiks papildināti tikai tie dati, kuri norādīti izvēlnē "Izvēlēties".
- **Nospieš taustiņu "Starts":** Palaist datu importēšanu. Dotās operācijas ilgums ir krietni atkarīgs no importējamo datu bāžu apjoma.

Importēšanas procesa norise būs indicēta ekrāna apakšējā daļā.

### 2.3. DATU IZVĒLE IMPORTĒŠANAI



Nospieš taustiņu IZVĒLĒTIES, parādīsies datu izvēles logs importēšanai.

Tiek piedāvāts atzīmēt datus, kurus vajag importēt no izcelsmes datu bāzes uz saņēmēja datu bāzi. Imports un datu pārveidošana tiek veikta pēc sekojošiem noteikumiem:

IZCELSME SHOPPING-3		UZŅEMŠANA SHOPPING-IV
<b>MĒRA VIENĪBA:</b> Izmērīšanas mēra vienība, ar kuru tiek mērīts preču daudzums.	►	<b>MĒRA VIENĪBA:</b> Izmērīšanas mēra vienība, ar kuru tiek mērīts preču daudzums.
<b>Nosaukums:</b> Jebkura ciparu un burtu kombinācija kura kalpo par mēra vienības nosaukumu.	►	<b>Nosaukums:</b> Jebkura ciparu un burtu kombinācija kura kalpo par mēra vienības nosaukumu.
<b>Zīmes aiz komata:</b> Cik zīmju aiz komata preču daudzumā (mēra vienībā) ir jāņem vērā.	►	<b>Zīmes aiz komata:</b> Cik zīmju aiz komata preču daudzumā (mēra vienībā) ir jāņem vērā.
<b>NODOKĻI:</b> Obligātie atskaitījumi no preces cenas, noteikti ar likumdošanu.	►	<b>NODOKĻI:</b> Obligātie atskaitījumi no preces cenas, noteikti ar likumdošanu.
<b>Nosaukums:</b> Jebkura ciparu un burtu kombinācija, kura kalpo par nodokļa nosaukumu.	►	<b>Nosaukums:</b> Jebkura ciparu un burtu kombinācija, kura kalpo par nodokļa nosaukumu.
<b>Nodokļa likme:</b> Nodokļa daudzums, izteiktais procentos no preces pārdošanas cenas.	►	<b>Nodokļa likme:</b> Nodokļa daudzums, izteiktais procentos no preces pārdošanas cenas.
<b>Darbošanās sākums:</b> Nodokļa darbošanās sākuma datums, ja tas jau iepriekš noteikts ar likumdošanu.	►	<b>Darbošanās sākums:</b> Nodokļa darbošanās sākuma datums, ja tas jau iepriekš noteikts ar likumdošanu.
<b>Darbošanās beigas:</b> Konkrētā nodokļa darbošanās beigu datums, ja tas jau iepriekš noteikts ar likumdošanu. Sistēma ļauj automātiski kontrolēt šo datumu un izdot atbilstošu brīdinājumu.	►	Konkrētā nodokļa darbošanās beigu datums, ja tas jau iepriekš noteikts ar likumdošanu. Nākošajās versijās sistēma ļaus automātiski kontrolēt šo datumu un izdot atbilstošu brīdinājumu.
<b>PREČU GRUPAS:</b> Preces, kuras apvienotas pēc kādām no pazīmju kombinācijām. (Piena, gaļas, augļi utt.). Sistēmā ShoppinG-3 eksistē tikai viens preču grupu līmenis.	►	<b>PIRMĀ LĪMEŅA PREČU GRUPAS:</b> Preces, kuras apvienotas pēc kādām no pazīmju kombinācijām. (Piena, gaļas, augļi utt.). Sistēmā ShoppinG-IV grupām ir apakšgrupas ar neierobežotu izvietojuma daudzumu. Tāpēc veicot importēšanu visas grupas tiek pārvestas uz augšējā (Pirmā) līmeņa grupām.
<b>Grupas kods:</b> Viens, divi vai trīs pirmie preču kodu cipari, kuri attiecas uz doto grupu.	►	<b>Grupas kods:</b> Viens, divi vai trīs pirmie preču kodu cipari, kuri attiecas uz doto grupu.
<b>Nosaukums:</b> Jebkura ciparu un burtu kombinācija kura kalpo par dotās preču grupas nosaukumu.	►	<b>Nosaukums:</b> Jebkura ciparu un burtu kombinācija kura kalpo par dotās preču grupas nosaukumu.
<b>PRECES:</b> Jebkurš pārdošanas priekšmets, kuram tiek pieprasīta uzskaitē sistēmā.	►	<b>PRECES:</b> Jebkurš pārdošanas priekšmets, kuram tiek pieprasīta uzskaitē sistēmā.
<b>Preces kods:</b> Simbolu kombinācija, kura viennozīmīgi identificē doto preci sistēmā. Preču kodā ir pieļauts izmantot burtu simbolus, bet šajā gadījumā pārdošana no kases termināliem, kuriem ir tikai koda ciparu ievads, būs neiespējama.	►	<b>Preces kods:</b> Simbolu kombinācija, kura viennozīmīgi identificē doto preci sistēmā. Preču kodā ir pieļauts izmantot burtu simbolus, bet šajā gadījumā pārdošana no kases termināliem, kuriem ir tikai koda ciparu ievads, būs neiespējama.

<b>Nosaukums:</b> Jebkura ciparu un burtu kombinācija kura raksturo doto preci.	►	<b>Nosaukums:</b> Jebkura ciparu un burtu kombinācija kura raksturo doto preci.
<b>Mērvienība:</b> Izmērīšanas mēra vienība, ar kuru tiek izmērīts dotās preces kods.	►	<b>Mērvienība:</b> Izmērīšanas mēra vienība, ar kuru tiek izmērīts dotās preces kods.
<b>Preces tips:</b> Preces papildus pazīme, kura ļauj sistēmai uzskaitīt doto preci īpaši, atkarībā no tās īpašībām vai esošās likumdošanas prasībām. Sistēmā jebkurai no precēm var piešķirt vienu no 4 tipiem: "Tabaka", "Alkohols", "Tara", "Naftas produkti".		<b>Preces tips:</b> Preces papildus pazīme, kura ļauj sistēmai uzskaitīt doto preci īpaši, atkarībā no tās īpašībām vai esošās likumdošanas prasībām. Sistēmā jebkurai no precēm var piešķirt vienu no 5 tipiem: "Tabaka", "Alkohols", "Tara", "Naftas produkti", "Pakalpojums".
<b>Nodoklis:</b> Nodoklis, ar kuru tiek aplikta dotā prece.	►	<b>Nodoklis:</b> Nodoklis, ar kuru tiek aplikta dotā prece.
<b>* SVĪTRU KODI:</b> Simbolu komplekts, kurš atbilst noteiktā veidā noformētam grafiskajam attēlam, Paredzētajam nolasīšanai ar svītru koda skeneri. Katram preces kodam var atbilst vairāki svītrkodi.	►	<b>* SVĪTRU KODI:</b> Simbolu komplekts, kurš atbilst noteiktā veidā noformētam grafiskajam attēlam, Paredzētajam nolasīšanai ar svītru koda skeneri. Katram preces kodam var atbilst vairāki svītrkodi.
<b>* KOMPLEKTI:</b> Prece, kura sastāvā satur vairākas citas preces. Veicot darbības ar šādu preci sistēma seko visām tās sastāva daļu kustībām. Preču ietilpstamība nav ierobežota.	►	<b>* PRECE NO SASTĀVDAĻĀM:</b> Prece, kura sastāvā satur vairākas citas preces. Veicot darbības ar šādu preci sistēma seko visām tās sastāva daļu kustībām. Preču ietilpstamība nav ierobežota.
<b>KLIENTI:</b> Tirdzniecības dalībnieki, starp kuriem tiek veikta naudas uzskaites un preču kustība sistēmā.	►	<b>KLIENTI:</b> Tirdzniecības dalībnieki vai preču un naudas nodošanas, starp kuriem tiek veikta naudas uzskaites un preču kustība sistēmā.
<b>Fiziskas personas/Piegādātāji:</b> Fiziskas personas, no kurām tiek iepirkta prece veikalā.	►	<b>Arējais klients/ Piegādātāji:</b> Klienti, ar kuriem sistēmā tiek vesta preču atlikumu un to esamības uzskaites.
<b>Juridiskas personas/ Piegādātāji:</b> Juridiskās personas, no kurām tiek iepirkta prece veikalā.	►	<b>Arējais klients/ Piegādātāji:</b> Klienti, ar kuriem sistēmā tiek vesta preču atlikumu un to esamības uzskaites.
<b>Juridiskas personas /Pircēji:</b> Juridiskās personas, kurām tiek pārdotas preces no veikala.	►	<b>Arējais klients/ Pircēji:</b> Klienti, ar kuriem sistēmā netiek vesta preču atlikumu un to esamības uzskaites.
<b>Nodaļas:</b> Veikala apakšnodaļas, par kurām tiek veikta preču un naudas uzskaites.	►	<b>Iekšējie klienti:</b> Klienti, Par kuriem sistēmā tiek veikta preču atlikumu un naudas uzskaites. Tiek uzskatīts, ka šie klienti ir dotās sistēmas sastāvdaļa. Piemēram, veikala nodaļas vai filiāles.
<b>PĀRDEVĒJI:</b> Fiziskas personas, kuras savstarpēji darbojas ar sistēmu ar kases terminālu starpniecību vai citādā veidā pārdod preces klientiem.	►	<b>PĀRDEVĒJI:</b> Fiziskas personas, kuras savstarpēji darbojas ar sistēmu ar kases terminālu starpniecību vai citādā veidā pārdod preces klientiem.

\* **Atkarīgie dati.** To izvēlei obligāts noteikums ir priekš pārņemšanas izvēlēties "Preces"



## 2.4. ZIŅOJUMI PAR KĻŪDĀM

Darba procesā programma var izdot dažādus ziņojumus par kļūdām. Kļūdu saraksts un iespējamie to rašanās iemesli ir uzskaitīti zemāk:

- **Kļūda: "Kļūda atverot pieņemšanas bāzi"** Programma nevar atvērt ShoppinG-IV datu bāzi. Iespējams, ka nav pareizi norādīts ceļš uz bāzi, pieteikšanās vai parole.
- **Kļūda: "Fails UNIT.DBF nav atrasts"**. Nav atrasts mērvienību saturošais fails. Iespējams, ka nav pareizi norādīts ceļš uz avota datu bāzi.
- **Kļūda: " Fails NALOG.DBF nav atrasts "**. Iespējams, ka nav pareizi norādīts ceļš uz avota datu bāzi.
- **Kļūda: «Fails COD.DBF nav atrasts "**. Nav atrasts preču kodu saturošais fails. Iespējams, ka nav pareizi norādīts ceļš uz avota datu bāzi.
- **Kļūda: «Fails GROUP.DBF nav atrasts "**. Nav atrasts preču grupas saturošais fails. Iespējams, ka nav pareizi norādīts ceļš uz avota datu bāzi.
- **Kļūda: «Fails BARCOD.DBF nav atrasts "**. Nav atrasts preču svītrkodu saturošais fails. Iespējams, ka nav pareizi norādīts ceļš uz avota datu bāzi.
- **Kļūda: «Fails COMPL.DBF nav atrasts "**. Nav atrasts preču sastāvdaļu kodus saturošais fails. Iespējams, ka nav pareizi norādīts ceļš uz avota datu bāzi.
- **Kļūda: «Fails DEPART.DBF nav atrasts "**. Nav atrasts nodaļas saturošais fails Iespējams, ka nav pareizi norādīts ceļš uz avota datu bāzi.
- **Kļūda: «Fails CLIENTJ.DBF nav atrasts "**. Nav atrasts klientu sarakstu saturošais fails. Iespējams, ka nav pareizi norādīts ceļš uz avota datu bāzi.
- **Kļūda: «Fails SMAN.DBF nav atrasts "**. Nav atrasts pārdevēju sarakstu saturošais fails. Iespējams, ka nav pareizi norādīts ceļš uz avota datu bāzi.



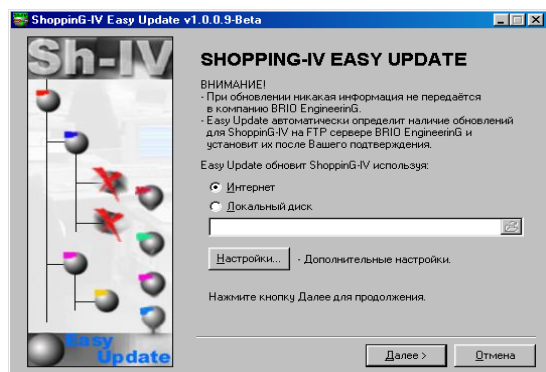
### 3. EASY-UPDATER. SISTĒMAS ATJAUNOŠANA.

#### 3.1. PAR PROGRAMMU

Programma paredzēta sistēmas programmas komponentu automātiskai atjaunošanai. Easy Updater automātiski noteiks uzstādītās programmatūras sastāvu, tā valodas lokalizāciju un vajadzības gadījumā veiks tās atjaunošanu, izmantojot internetu vai atjaunojumu paketi, izvietoto jebkurā no nesējiem.

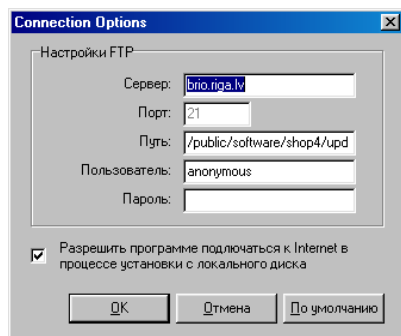
**UZMANĪBU!!!** Pirms programmas Easy Updater palaišanas un atjaunošanas veikšanas, mēs rekomendējam obligāti izveidot rezerves kopiju pie Jums esošajām datu bāzēm, šim nolūkam izmantojiet programmas komponentu BackupRestore vai vienkārši nokopējiet failus, kuri satur datu bāzes.

#### 3.2. PROGRAMMAS PALAIŠANA



Pēc programmas palaišanas ir jāizvēlas izcelsmes vieta, no kurienes tiks uzstādīti jaunie komponenti un jānospiež taustiņu **Tālāk**. Ja nospiest taustiņu **Uzstādīt**, atvēršies papildus logs, kurā var redaktēt savienojuma parametrus caur internetu.

#### 3.3. SAVIENOJUMA PARAMETRI CAUR INTERNETU



Ir jānorāda pieslēgšanās parametri pie BRIO EngineerinG atjaunošanas servera.

**Serveris:** Servera FTP adrese, kura satur sistēmas atjaunošanu.

**Ports:** Dienesta informācija, atkarīgā no Internet Explorer noskaņošanas.

**Ceļš:** Ceļš uz FTP servera pie sistēmas ShoppinG-IV atjaunošanas sadaļas.

**Lietotājs:** Lietotāja vārds. Ja lietotāja vārds - **anonymous**, tad tiek izmantoti vispārīgi pieejamie atjaunojumi. Ja nepieciešams saņemt atjaunojumu konkrētam lietotājam, tad ir jāievada viņa reģistrācijas vārds un parole.

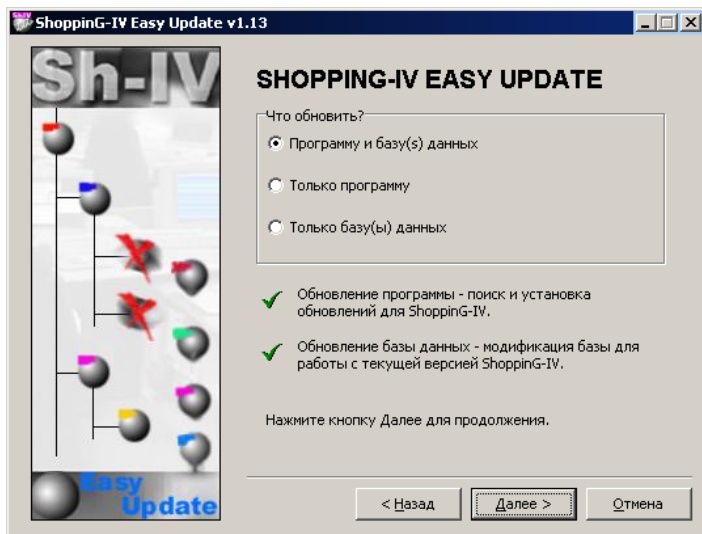
**Parole:** Piereģistrētā lietotāja parole.

**Pēc noklusēšanas:** Atgriezt visus noregulējumus uz sākuma nozīmēm.

Gadījumā, ja atjaunošanas process notiek no diska vai cita nesēja, tad eksistē iespējāmība, ka viens vai vairāki faili var izrādīties sabojāti. Lai šādā situācijā EasyUpdater veiksmīgi izdarītu atjaunošanu, ir jāuzstāda pazīme **Atļaut programmai pieslēgties pie Internet**. Šajā gadījumā, atrodot sabojāto failu, EasyUpdater centīsies saņemt tos patstāvīgi no BRIO EngineerinG atjaunošanas servera.

### 3.4. ATJAUNOŠANAS DAĻU IZVĒLE

Programmas komponentu atjaunošanas rezultātā var izveidoties situācija, kad lietotājam piederošā datu bāzu struktūra nebūs atbilstoša no jauna uzstādītajiem komponentiem.

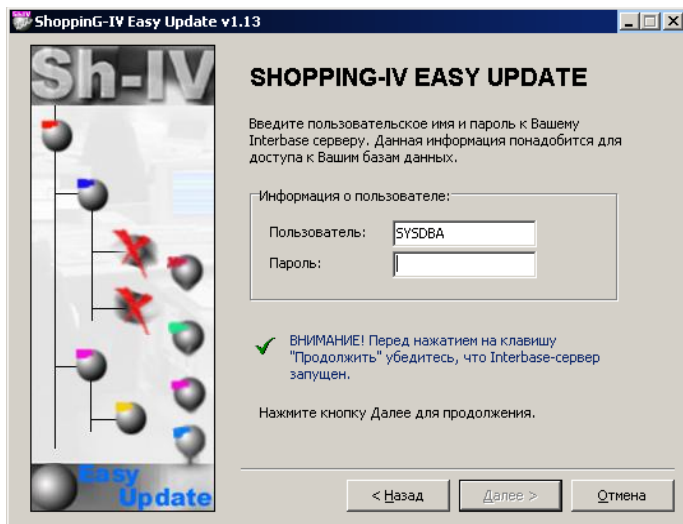


Te vajag norādi, atjaunot tikai programmas komponentus vai programmas komponentus un datu bāzu struktūru, esošo pie lietotāja, un nospiegt taustiņu **Tālāk**.

**UZMANĪBU!!!** Mēs rekomendējam: obligāti veikt vienlaicīgu programmas un datu bāzu atjaunošanu, ja Jūs neesat pārliecināts par viņu saderību.

**UZMANĪBU!!!** Programmas komponenti tiek atjaunoti uz tā datora, uz kura ir palaista programma Easy Updater. Datu bāzu struktūru atjaunošana iespējama tikai uz tā datora, uz kura uzstādīts un palaists Interbase serveris.

### 3.5. PAROLES IEVADĪŠANA PIEKĻŪŠANAI PIE LIETOTĀJA DATU BĀZĒM



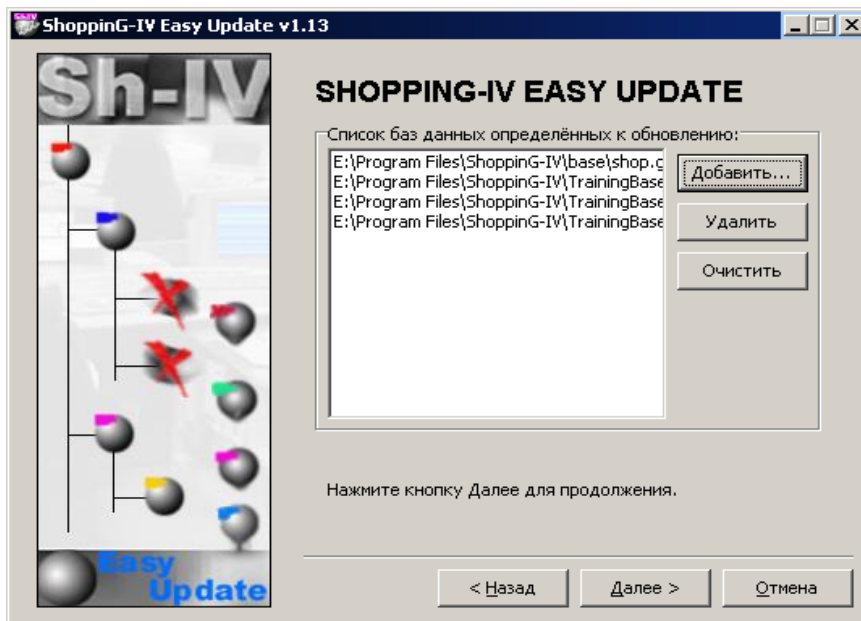
Vajag ievadīt pieejas paroli pie Jūsu Interbase servera un nospiegt taustiņu **Tālāk**.

**UZMANĪBU!!!** Lai veiktu datu bāzu struktūras atjaunošanas procesu Interbase serverim jābūt aktīvam.



### 3.6. ATJAUNOJAMO DATU BĀŽU SARAKSTS

Easy Updater nevar automātiski atpazīt visu esošo datu bāžu atrašanās vietu. Šo sarakstu un atrašanās vietu ir jāievada manuāli.



**Pielikt.** Atveras logs, kurā vajag norādīt faila, ar datu bāzi, nosaukumu un ceļu uz tā atrašanās vietu.

**UZMANĪBU!!!** Datu bāzes struktūras atjaunošanu var veikt tikai uz tā datora, uz kura ir uzstādīts un palaists Interbase serveris.

**Dzēst.** Izdzēst izvēlēto datu bāzi no atjaunošanai paredzētā saraksta.

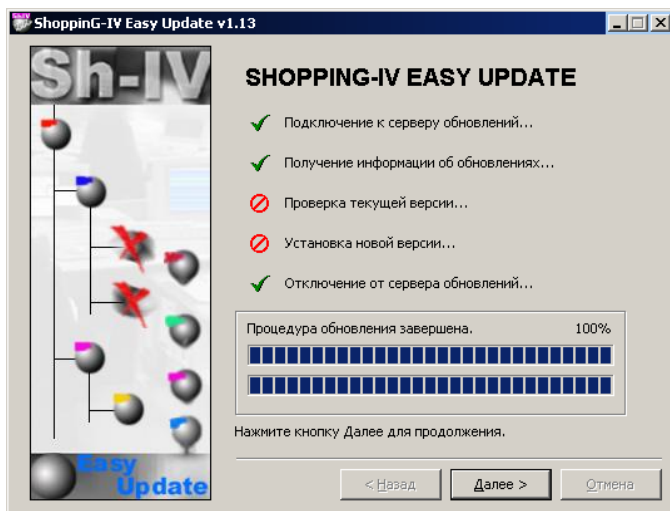
**Iztīrīt.** Iztīrīt visu atjaunošanai paredzēto datu bāžu sarakstu.



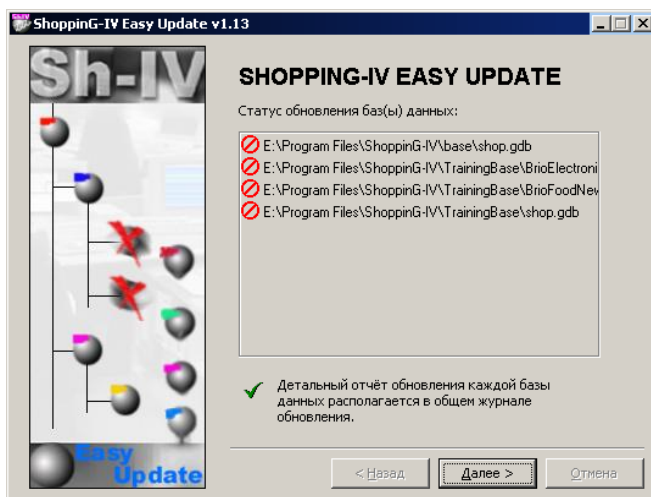
### 3.7. ATJAUNOŠANAS PROCESA NORISE

Pēc atjaunošanas izejošās vietas izvēles EasyUpdater sāks analizēt Jūsu sistēmas tekošo stāvokli un, pēc paveiktās tā salīdzināšanas ar pieejamo komponentu komplektu atjaunošanas izejošajā vietā, sāks to ielādēšanas un uzstādīšanas procesu. Šajā situācijā nekāda informācija no lietotāja datora netiek pārsūtīta uz BRIO Engineering.

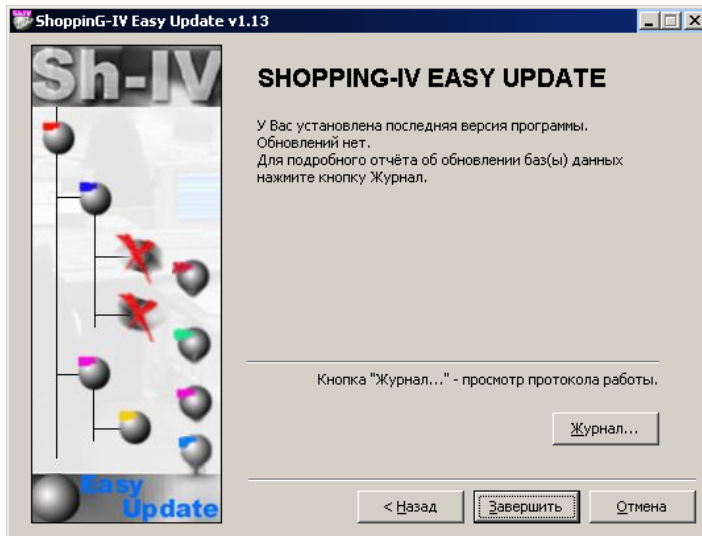
Atjaunošanas laiks ir krietni vien atkarīgs no pārraidāmās informācijas apjoma. Vispārējie noteikumi sekojoši: jo ilgāku laiku nav bijusi veikta uzstādītās sistēmas versijas atjaunošana, jo ilgāk norisēs tekošā atjaunošana.



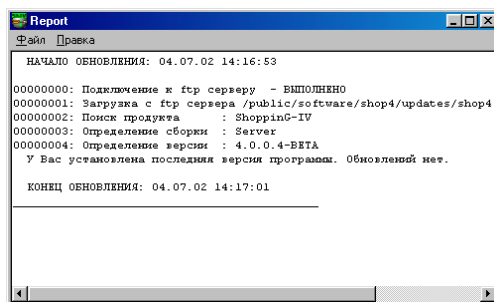
Atjaunošanas procesa norise tiek attēlota uz ekrāna. Veiksmīgi pabeigtie atjaunošanas posmi tiek atzīmēti ar āķīti. Pēc procesa beigām jānospiež taustiņš **Talāk**.



Uz ekrāna - logs ar datu bāzes atjaunošanas statusu. Datu bāzes, kuru atjaunošana ir veikta veiksmīgi, atzīmētas ar "Āķīti". Ja datu bāžu struktūras pēc kāda no imesliem netika atjaunotas, atbilstošās datu bāzes atzīmētas ar zīmi.



Uz ekrāna atjaunošanas procesa rezultāti. Tekošās atjaunošanas procesa norises protokols tiek pierakstīts atjaunošanas žurnāla failā Updater.log, kurš izvietots mapē EasyUpdater. Vajadzības gadījumā var nospriest taustiņu **Žurnāls** un apskatīt tajā esošos protokolus.



Atvērtajā logā parādīts tekošās atjaunošanas EasyUpdater protokols. Protokolu var izdrukāt. Nospiežot izvēlnes punktu LABOT, var formatēt žurnāla ārējo izskatu pirms tā izdrukāšanas.



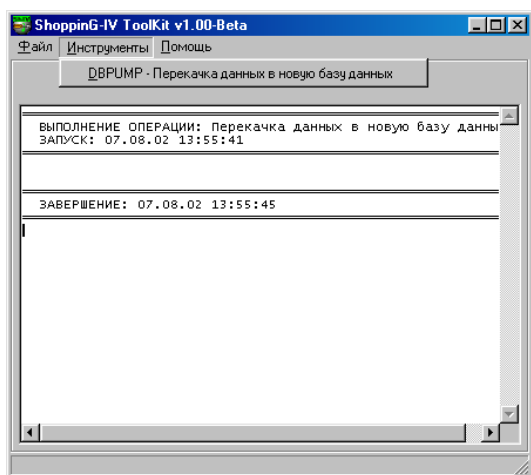
## 4. TOOLKIT. PALĪGPROGRAMMAS

### 4.1. PAR PROGRAMMU

Programma paredzēta dažādu palīgprogrammu (instrumentu) komplektu vadīšanai, kuras tiek izmantotas sistēmas apkalpošanai. To palaižot programma automātiski nosaka esošo palīgprogrammu esamību un sastāvu un nodrošina to darbu.

Visiem failiem ar palīgprogrammām ir jāatrodas sadaļā .../ Util / ToolKit /... Tādā veidā, lai pieslēgtu jaunu palīgprogrammu jau pie esošā komplekta, ir pilnīgi pietiekoši to pārrakstīt uz norādīto direktoriju. Nākošajā palaišanas laikā ToolKit automātiski to atradīs un iekļaus savā izvēlnē.

### 4.2. .PROGRAMMAS PALAIŠANA



Zīmējumā parādīts programmas logs. Tā augšējā daļā izvietota programmas izvēlne. Apakšējā daļā – logs ziņojumu un žurnāla ar instrumentu darba protokolu ievadīšanai. žurnālu vienmēr var izdrukāt vai ierakstīt parasta teksta faila veidā ar jebkuru nosaukumu un paplašinājumu \*.Log. Pēc noklusēšanas žurnāls tiek ierakstīts sadaļā uz diska .../ErrorLog

**Fails / Saglabāt žurnālu** – Ierakstīt tekošo žurnālu teksta faila veidā.

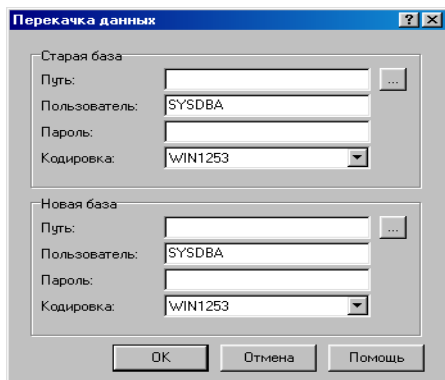
**Fails / Izdrukāt žurnālu** – Izdrukāt tekošā žurnāla saturu uz printera.

**Izeja** – Izeja no programmas.

**Instrumenti** – Izsaukt izpildei instrumentu no esošā komplekta. Izvēlnes dotā punkta saturs var būt dažāds, atkarībā no instrumentu komplekta. Vispārējā gadījumā izvēlnes punkts sastāv no programmas nosaukuma – instrumenta un īsa tā apraksta.

### 4.3. INSTRUMENTS DBPUMP – DATU PĀRSŪTĪŠANA UZ JAUNO BĀZI

Programma paredzēta datu pārsūtīšanai no vecās datu bāzes uz jauno datu bāzi sistēmas vai tās komponentu atjaunošanas gadījumā.





## 5. MONITOR. DARBS AR IERĪCĒM.

### 5.1. PAR PROGRAMMU

Programma paredzēta dažādu perifērijas ierīču draiveru uzstādīšanai, palaišanai un vadīšanai, kuri tiek izmantoti sistēmā ShoppinG-IV.

Programma ļauj:

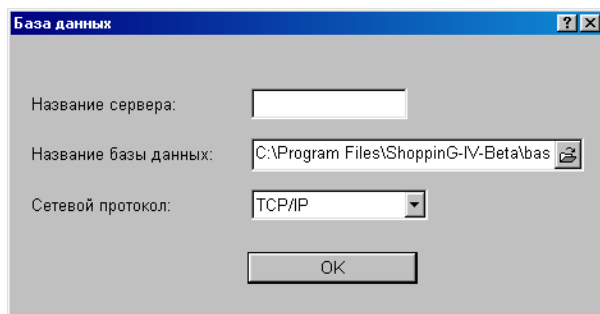
- Veikt draiveru meklēšanu draiveru direktoriņā un nosaka to tipu un nozīmi.
- Pielikt jaunas un izdzēst nevajadzīgās ierīces.
- Aktivizēt uzstādīto ierīču draiverus.
- Mainīt perifērijas ierīču noskaņošanas.
- Uz laiku aizliegt ierīču darbu.
- Kontrolēt visu sistēmas perifērijas ierīču darbu.
- Nodrošināt perifērijas ierīču piekļūšanu sistēmas ShoppinG-IV resursiem.

Perifērijas ierīču darbam programmai ir jābūt palaistai. Pēc palaišanas parādās atbilstoša ikona Windows (Systray) apakšējā labajā loga stūrī. Lai aktivizētu programmas izvēlni ir jānoklikšķina ar peles labo taustiņu uz tās ikonas.

Programmas izvēlnes punkti:

- **Ierīču saraksts:** Programmas logu atvēršana darbam ar tirdzniecības ierīču draiveriem.
- **Uzstādīšana:** Noteikt programmas palaišanas parametrus.
- **Restartēšana:** Izmainot dažas no noskaņošanas procedūrām tiek pieprasīts restartēt (atsāknēt) programmu.
- **Par programmu:** Ziņas par programmas tekošo versiju.
- **Izeja:** Izeja no programmas.

### 5.2. PROGRAMMAS PALAIŠANA



Eksistē divi programmas palaišanas veidi:

- Ja iepriekšējās palaišanas laikā izvēlnē IESTĀDĪŠANAS pazīme **Datu bāzes pieprasījums** bijis noņemts, tad programmas startē, izmantojot noskaņošanas, kuras ir saglabājušās no iepriekšējās reizes.
- Ja iepriekšējās palaišanas laikā izvēlnē IESTĀDĪŠANAS pazīme **Datu bāzes pieprasījums** bijis uzstādīts, tad programmas startēšanas laikā parādīsies izvēlne ar datu bāzes piekļūšanas parametru pieprasījumu.

**UZMANĪBU!!!** Ja programma uz dotā datora startē pirmo reizi, tad pieprasījuma izvēlne parādīsies neatkarīgi no pazīmes stāvokļa.

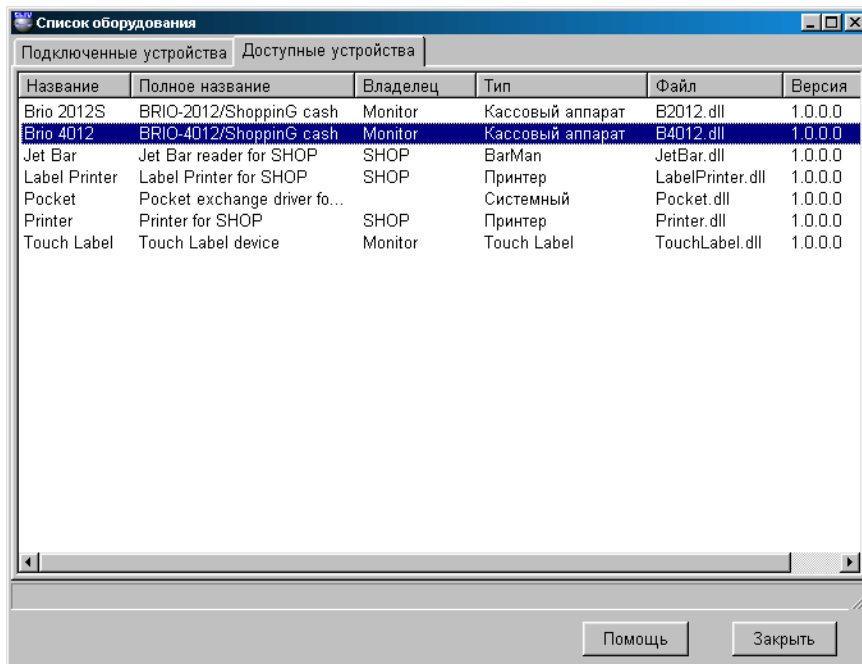
**Servera nosaukums:** Ir jāievada datora tīkla nosaukums, uz kura uzstādīts Inter Base 6.0 -Server. Ja pieslēgšanās notiek serverim, kurš uzstādīts uz sava datora, tad servera vārdu var arī neuzrādīt.

**Datu bāzes nosaukums:** Pilnais ceļš pie datu bāzes faila. Ja datu bāze izvietota uz tīkla datora, tad pēc pilna ceļa ievadīšanas no tā vajag noņemt servera nosaukumu. Servera nosaukums vienmēr tiek ievadīts atbilstošajā logā.

**Tīkla protokols:** Jāizvēlas viens no trim iespējamajiem tīkla protokoliem sakaram ar serveri – TCP/IP, NET/BEUI vai SPX. Protams, izvēlētajam protokola tipam jābūt uzstādītam uz datora klienta, kā arī uz datora servera. Mēs rekomendējam izmantot TCP/IP.

### 5.3. PROGRAMMAS LOGI

#### 5.3.1. LOGS "PIEEJAMĀS IERĪCES"



Название	Полное название	Владелец	Тип	Файл	Версия
Brio 2012S	BRIO-2012/ShoppinG cash	Monitor	Кассовый аппарат	B2012.dll	1.0.0.0
Brio 4012	BRIO-4012/ShoppinG cash	Monitor	Кассовый аппарат	B4012.dll	1.0.0.0
Jet Bar	Jet Bar reader for SHOP	SHOP	BarMan	JetBar.dll	1.0.0.0
Label Printer	Label Printer for SHOP	SHOP	Принтер	LabelPrinter.dll	1.0.0.0
Pocket	Pocket exchange driver fo...		Системный	Pocket.dll	1.0.0.0
Printer	Printer for SHOP	SHOP	Принтер	Printer.dll	1.0.0.0
Touch Label	Touch Label device	Monitor	Touch Label	TouchLabel.dll	1.0.0.0

Uz ekrāna – ierīču saraksts, priekš kuriem sistēmā ShoppinG ir draiveri (Pēc noklusēšanas visi draiveri atrodas direktorijā /ShopIV/Drivers). Tabulā ir sekojoši stabiņi:

**Nosaukums:** Ierīces nosaukums.

**Pilns nosaukums:** Pilns ierīces nosaukums.

**Īpašnieks:** Sistēmas programmas komponenta nosaukums, kura vadībā ierīcei ir jāstrādā. Ierīcēm, kuru vadīšana notiek ar programmas Monitor palīdzību, ir nosaukums -Monitor.

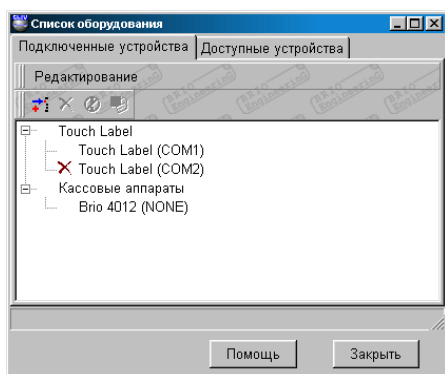
**Tips:** Ierīces tips.

**Fails:** Faila nosaukums, kura satur dotās ierīces draiveri (dzini).

**Versija:** Esošā draivera versija.

## 5.3.2. LOGS "PIESLĒGTĀS IERĪCES"

### 5.3.2.A. PIESLĒGTO IERĪČU STĀVOKLIS



Uz ekrāna – parādīts sistēmai pieslēgto ierīču saraksts ar pieslēgšanas ieeju numuriem. Saraksts ir sagrupēts pēc ierīču tipiem. Katrai no ierīcēm var būt divi stāvokļi:

- **Atļauts:** Ierīce aktīva. Programma apkalpo doto ierīci.
- **Aizliegts:** Ierīce uz laiku ir izslēgta (Atzīmēts ar krustiņu). Šajā gadījumā programma neapkalpo doto ierīci, bet visa draivera noskaņošana tiek saglabāta.

Nospiežot peles labo taustiņu uz atbilstošās ierīces vai izvēloties izvelnes punktu REDAKTĒŠANA atvērsies papildus izvelne:

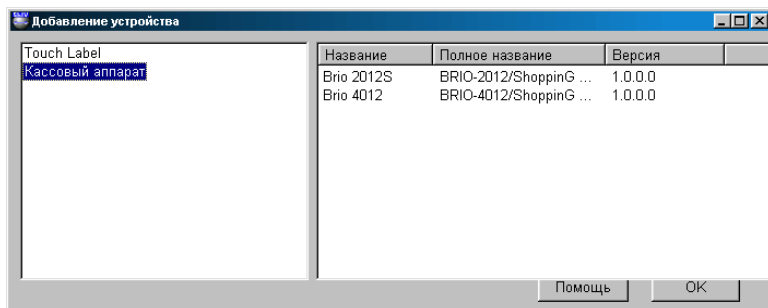
**Pielikt:** Pielikt jaunu ierīci no pieejamo ierīču saraksta. Tiek pieliktas tikai tās ierīces, kuru vadīšanai jānotiek tieši programmas Monitor vadībā.

**Dzēst:** Dzēst pielikto ierīci.

**Atļaut:** Aizliegt vai atļaut dotās ierīces darbu. Ja ierīce aizliegta, tad blakus tās nosaukumam parādīsies atbilstoša zīme.

**Parametri:** Izsaukt atbilstošās ierīces draivera noskaņošanas logu.

### 5.3.2.B. IERĪCES PIELIKŠANA



Loga kreisajā daļā parādīts pieslēgšanai pieejamo ierīču saraksts. Izvēloties ar kursoru kreisajā logā interesējošo ierīces tipu, labajā loga pusē saņemsim izvēlēta tipa pieejamo ierīču sarakstu. Tabulā ir sekojoši stabiņi:

**Nosaukums:** Ierīces nosaukums.

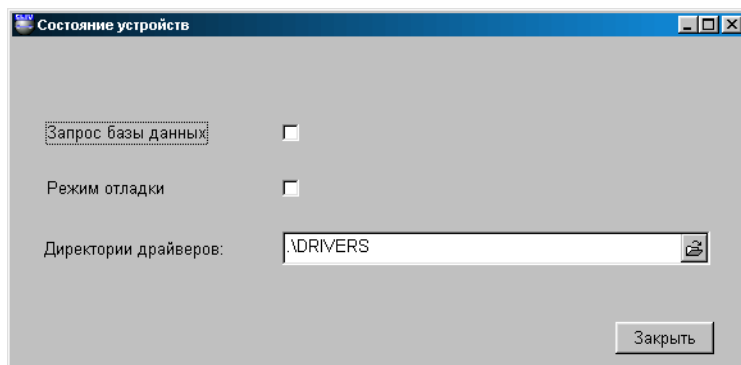
**Pilns nosaukums:** Ierīces pilns nosaukums.

**Versija:** Esošā draivera versija.

Ar divkārtu kursora noklikšķināšanu uz ierīces nosaukuma panāksim dotās ierīces draivera noskaņošanas loga atvēršanu. Uzdotot nepieciešamās noskaņošanas un nospiežot taustiņu OK, mēs pieslēgsim ierīci programmai.

Turpmāk, izvēlnes logā SARAKSTS PIESLĒGTĀS IERĪCES, mēs vienmēr varam korektēt ierīces parametrus, uz laiku aizliegt tās darbu vai izdzēst ierīci no sistēmas.

## 5.4. PROGRAMMAS IESTATĪŠANA



Aktivizējot programmas izvēlni noklikšķinot ar peles labo taustiņu uz tās ikonas parādīsies izvēlne, kurā vajag izvēlēties punktu IESTATĪŠANA. Logā, kurš atvērsies var veikt programmas palaišanas parametru noskaņošanu.

**Datu bāzes pieprasījums:** Ja pazīme uzstādīta, tad programmu startējot tiks pieprasīti pieslēgšanas parametri.

**Pielāgošanas režīms:** Palaišanas dienesta režīms.

**Draiveru direktorijas:** Ceļa, pie direktorijas ar tirdzniecības ierīces draiveriem, ievadīšana.

## 5.5. ZIŅOJUMI PAR KĻŪDĀM

- **Kļūda: "Programma Monitor jau palaista".** Programma jau palaista. Programmas ikonu jāmeklē pie Systray
- **Kļūda: "Ierīces draiveris nav atrasts".** Draiveru direktorijā nav pieejams vajadzīgais draiveris. Vajag pārrakstīt iztrūkstošo draiveri direktorijā.
- **Kļūda: "Kļūda ielādējot draiveri".** Fails ar vajadzīgo draiveri bojāts, vai neatbilst draivera versijai.
- **Kļūda: "Nepareizs ierīces tips pie Registry".** Kļūda sistēmas noskaņošanā. Griezties pie sistēmas administratora.
- **Kļūda: "Draiveru direktorija neeksistē".** Nav pieejama ShoppinG-IV noskaņošanā uzrādītā direktorija ar draiveriem.





## 6. KASES APARĀTA SĒRIJAS BRIO-2012/2020 DRAIVERIS

### 6.1. PIEZĪMES DRAIVERA UZSTĀDĪŠANAI

Draiveris paredzēts kases aparātu sērijas BRIO-2012 / 2020 pieslēgšanai pie datoru sistēmas ShoppinG-IV. Daraivera uzstādīšana tiek veikta ar programmas Monitor līdzekļiem, kura ir iekļauta sistēmas programmas komplektā.

### 6.2. SĒRIJAS BRIO-2012/2020 KASES APARĀTS

#### TEHNISKIE RAKSTUROJUMI

- 16 simboli priekš preču un nodaļu nosaukumiem.
- 8 cipari preces cenai, preces daudzumam un summai.
- 6 nodaļas ar brīvu 4 nodokļu veidu sadalījumu. Katrai no nodaļām tiek piesaistīts viens no nodokļiem.
- Energoneatkarīgs pulkstenis un kalendārs.
- Matricas printeris ar dublēšanu uz kontrolentes pa 24 simboliem uz rindiņu.
- Matricas 16 simbolu vienrindas šķidrā kristāla indikators.
- Čeka lentes esamības kontrole (opcija)
- Energoneatkarīgā atmiņa skaitītāju saglabāšanai: Kopējais apgrozījums (GT), Z-atskaites numurs, čeka numurs, dienas apgrozījums pa nodaļām, dienas apgrozījums par atgriezto precī, dienas inkasācija, dienas maiņas nauda, skaidra nauda kasē, bezskaidras naudas apgrozījums, apgrozījums pēc kredītkartiņām.
- Programmas konfigurācija - Shop , Cafe , Satellite
- Darbs no tīkla AC 110-235V (15 VA max.)
- Pircēja ekrāns ExLed-1
- Interfeiss RS-232 sakaram ar datoru.
- Interfeiss sakaram ar SVĪTRU KODU nolasītāju.
- Interfeiss sakaram ar magnētisko kartiņu nolasītāju.
- Preces pārdošana ar atlaidi vai uzcenojumu %. Dažādi atlaižu varianti.
- Interfeiss sakaram ar elektriskajiem svariem.
- Interfeiss naudas lādes vadīšanai.
- Maksimālie izmēri 280 mm. \* 220 mm. \* 105 mm. Svars 2,5 kg.
- Klimatiskais izpildījums: iekštelpām (+5C / +50C.)

#### FUNKCIONĀLĀS IESPĒJAS.

- Trīs veidi ielādējamās konfigurācijas darbam dažādu ShoppinG-3/IV sistēmu variantu sastāvā.
- Pārdošana pēc kodiem un SVĪTRU KODIEM ar skanera vai klaviatūras 1-Touch palīdzību.
- Preces pārdošana pēc kodiem ar cenu izmaiņšanu.
- Preces pārdošana pēc cenas.
- Datu ievadīšana par klientu ar sekojošu to izdruku uz čeka ar klaviatūras DP-Key palīdzību.
- Preces pārdošana pēc dažādām fiksētām cenām.
- Preces pārdošana pēc fiksētas cenas un daudzuma.
- Preces pārdošana ar atlaidi vai uzcenojumu %. Dažādi atlaižu varianti.
- Preces pārdošana ar uzcenojumu.
- Preču pārdošana ar bezskaidras naudas norēķinu vai pēc kredīta kartiņām.
- Darbs autonomajā režīmā. Bez saites ar datoru..
- Ielādējama datu bāze uz 999 preču kodiem un svītru kodiem darbam autonomajā režīmā OFFLINE (bez saites ar datoru)
- Preču pārdošanas statistikas vešana autonomā darba režīmā.
- Naudas un preču atgriešana.
- Preces daudzuma ievadīšana no elektroniskajiem svariem.
- X-atskaites izdruka. Z-atskaites izdruka ar skaitītāju atgriešanu uz nulles par maiņu.
- Inkasācija. Maiņas naudas ievadīšana.
- Laika apskate.
- Paroles piešķiršana atskaites dokumentu izdrukāšanai.
- Personālā pārdevēju uzskaitē.
- Maksimāli pieļaujama preču daudzuma un naudas summu uzstādīšana par pirkuma soli.
- Norēķins ar magnētiskajām kartiņām (tikai sistēmas ShoppinG-3/IV sastāvā)

### 6.3. KASES APARĀTA NOSKAŅOŠANA



Draiveris paredzēts sērijas BRIO-2012/2020 kases aparātu apkalpošanai. Kases aparātam ir divi pamatrežīmi darbam ONLINE (Darbs saitē ar datoru) un OFFLINE (Darbs bez saites ar datoru). Katrā no režīmiem kases aparāta darbs tiek noteikts ar parametriem, kuri ir bijuši tajā ierakstīti.

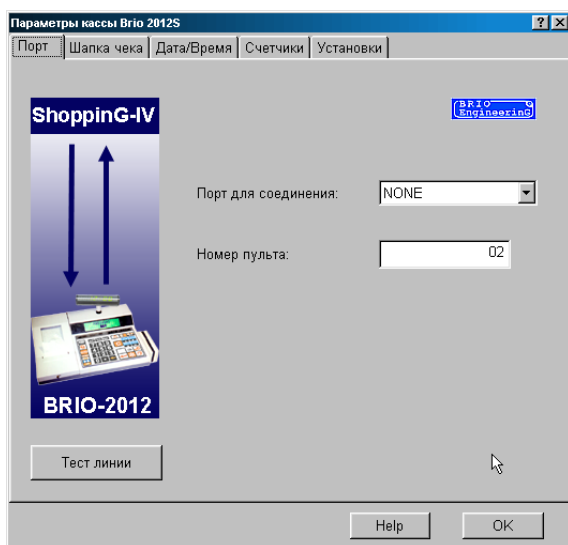
Parametri, kuri nosaka kases aparāta darbu, kuri tiek ieprogrammēti no datora, kad kases aparāts atrodas ONLINE režīmā. Pārejot uz OFFLINE režīmu, kases aparāts iegūm šos parametrus. Tabulā uzskaitīti parametri un to darbības priekš diviem režīmiem.

- "Y/N" - atrodies dotajā režīmā atļauts mainīt.  
 "-----" - dotajā režīmā parametri tiek ignorēti.  
 "Iegūmēt." - pārejot uz šo režīmu parametrs tiek iegūmēts  
 "Programmēt." - tiek ievadītas konkrētas nozīmes

PARAMETRS	ONLINE	OFFLINE	
<b>Pārdevēja pieprasījums</b>	Y / N	-----	Atļauja pārdevēja numura pieprasīšanai.
<b>Pārdevēja pieprasījums priekš katra čeka</b>	Y / N	-----	Pārdevēja pieprasīšanas veida izvēle. Y- Katrai pārdošanai N – Tikai ieslēdzot
<b>Cenu lapa priekš koda</b>	Y / N	-----	Atļauja izvēlēties cenu lapas numuru, no kuras tiks izvēlēta koda cena.
<b>Koda izdruka uz čeka</b>	Y / N	-----	Bez nosaukuma čekā vēl tiks izdrukāts preces kods.
<b>Jaunas cenas ievadīšana</b>	Y / N	-----	Atļauja ievadīt cenu, kura atšķiras no uzstādītās sistēmā priekš dotā koda tekošajā cenu lapā.
<b>Pārdošana bez koda</b>	Y / N	Y	Atļauja ievadīt preces koda vietā tā cenu vai summu.
<b>Atlaide</b>	Y / N	Iegūmēt.	Atļauja ievadīt atlaidi precei vai uz visu pirkumu.
<b>Uzcenojums</b>	Y / N	Iegūmēt.	Procenta uzcenojums uz visu summu.
<b>Bezskaidras naudas norēķins</b>	Y / N	Iegūmēt.	Iespēja pārdot par bezskaidras naudas norēķinu.
<b>Magnētiskā kartiņa</b>	Y / N	-----	Magnētisko kartiņu izmantošana pārdodot.
<b>Klienta datu ievadīšana</b>	Y / N	Iegūmēt.	Datu ievads par klientu.
<b>Preces atgriešana</b>	Y / N	Iegūmēt.	Atļauja preces atgriešanai (pēc koda) vai naudas.
<b>Nodokļu likmes</b>	Ипорп.	Iegūmēt.	Procentu likmes priekš četriem nodokļu veidiem.
<b>Nodokļu atbilstība</b>	Ипорп.	Iegūmēt.	Nodokļu numuru atbilstība nodaļām.
<b>Parole</b>	Ипорп.	Iegūmēt.	Kombinācija no 6 cipariem.

## 6.4. DRAIVERA LOGI

### 6.4.1. LOGS "PORTS"



Tiek piedāvāta interfeisa noskārpoša kases aparāta sakaram ar datoru.

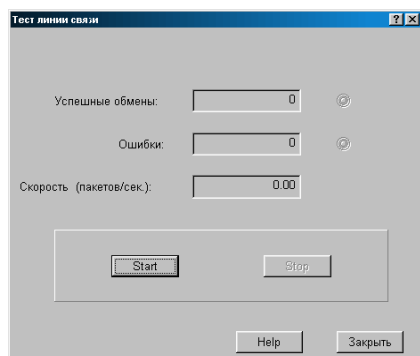
**Priekš savienojuma pieslēgvietā:** Tiek nozīmēts porta (pieslēgvietas) numurs (Com NN), pie kura pieslēgts, vai tiks pieslēgts dotais kases aparāts. Draiveris atļaus pieslēgties tikai pie brīvā porta numura. Fiziska porta esamība datorā netiek kontrolēta.

**Pults numurs:** Tiek izvēlēts kases aparāta dienesta numurs, ar kuru dotais kases aparāts būs sistēmas uzskaitē. Draiveris atļaus izmantot tikai brīvo numuru.

**Līnijas tests:** Testa palaišana, kurš ļauj novērtēt kanāla sakara ar kases aparātu kvalitāti.

**UZMANĪBU!!!** Kategoriski tiek aizliegts palaist testa līniju, ja ar kases aparātu tiek veikts darbs.

### 6.4.2. LOGS "LĪNIJAS TESTĒŠANA"



Režīms ļauj veikt testēšanu sakara līnijai ar kases aparātu. Startējot uz kases aparātu nepārtraukti tiek nosūtīta un pieņemta informācijas pakete. Pie tam tiek fiksēts apmaiņas kļūdu daudzums un izskaitļots apmaiņas vidējais ātrums.

**Veiksmīgas apmaiņas:** Veiksmīgi nodoto un pieņemto datu pakešu daudzums.

**Kļūdas:** Nenodoto datu pakešu, nepieņemto vai pieņemto ar kļūdām daudzums.

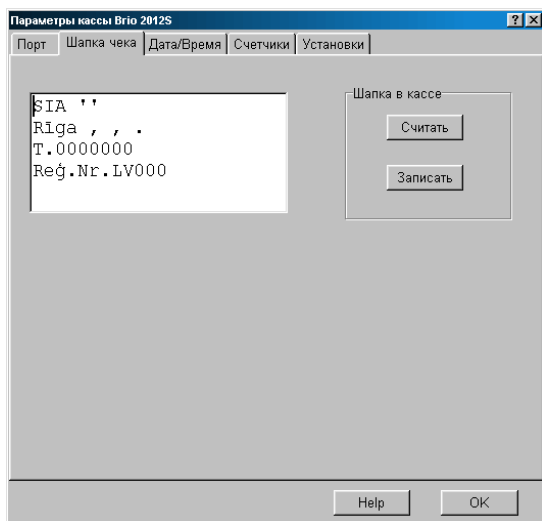
**Ātrums (paketes/sek.):** Vidējais nodošanas daudzums. Tiek uzskaitīti tikai veiksmīgi nodotās un pieņemtās paketes. Dotais parametrs skaitās par sakaru līnijas kvalitātes rādītāju.

**Starts:** Palaist testēšanas apmaiņu ar datu paketēm.

**Stop:** Apstādināt testēšanas apmaiņu ar datu paketēm.

**Aizvērt:** Aizvērt testēšanas logu un atgriezties pie draivera pamata izvēlnes.

### 6.4.3. LOGS "ČEKA GALVIŅA"

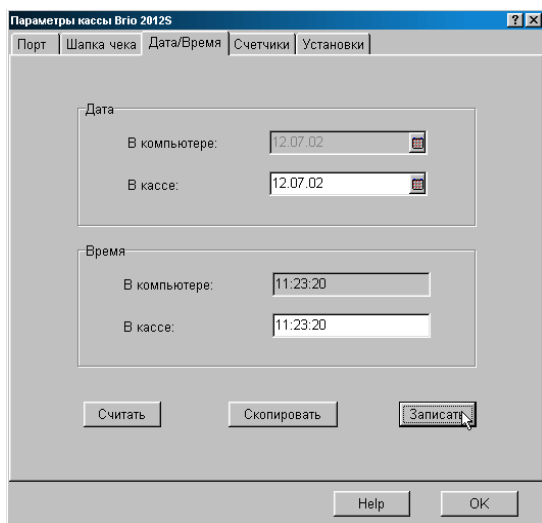


Tiek piedāvāts ierakstīt jaunu vai korektēt esošo čeka galviņu. Čeka galviņa sastāv no četrām teksta rindiņām, pa 24 simboliem katrā, kuras kases aparāts izdrukās katra čeka sākumā.

**Galviņa kasē / Nolasīt:** Nolasīt no kases aparāta tajā esošo čeka galviņu un izvietot to redaktēšanas logā.

**Galviņa kasē / Ierakstīt:** Ierakstīt no redaktēšanas loga čeka galviņu uz kases aparātu.

### 6.4.4. LOGS "DATUMS/LAIKS"



Iespējams korektēt laiku un datumu, uzstādītos kases aparāta pulksteņos.

**Datums / Datorā:** Tekošais datums uzstādītais datorā (Nav korektēšanas iespēju).

**Datums / Kasē:** Nolasītais no kases aparāta vai no jauna ievadītais datums. Datuma ievadīšanai var izmantot papildus ievadīšanas taustiņu, kurš izvietots pa labi.

**Laiks / Datorā:** Laiks, uzstādītais datorā (Nav korektēšanas iespēju).

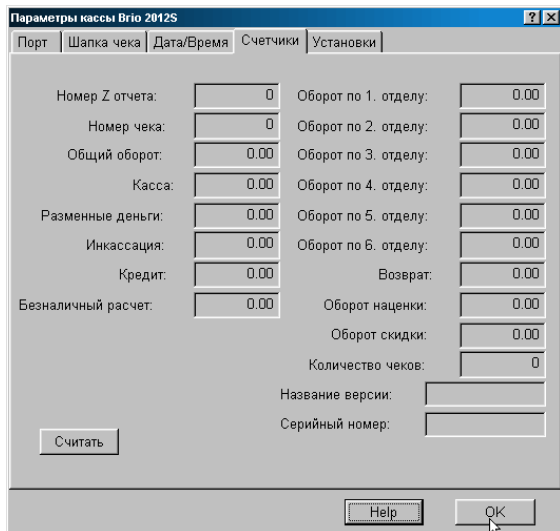
**Laiks / Kasē:** Nolasītais no kases aparāta vai no jauna ievadītais laiks. Laika ievadīšanai var izmantot papildus ievadīšanas taustiņu, kurš izvietots pa labi.

**Nolasīt:** Nolasīt no kases aparāta tajā ierakstīto datumu un laiku.

**Ierakstīt:** Ierakstīt kases aparātā no redaktēšanas loga datumu un laiku.

**Nokopēt:** Nokopēt datumu un laiku no logiem "Datorā" uz logu "Kasē".

### 6.4.5. LOGS "SKAITĪTĀJI"



Поле	Значение	Поле	Значение
Номер Z отчета:	0	Оборот по 1. отделу:	0.00
Номер чека:	0	Оборот по 2. отделу:	0.00
Общий оборот:	0.00	Оборот по 3. отделу:	0.00
Касса:	0.00	Оборот по 4. отделу:	0.00
Разменные деньги:	0.00	Оборот по 5. отделу:	0.00
Инкассация:	0.00	Оборот по 6. отделу:	0.00
Кредит:	0.00	Возврат:	0.00
Безналичный расчет:	0.00	Оборот наценки:	0.00
		Оборот скидки:	0.00
		Количество чеков:	0
		Название версии:	
		Серийный номер:	

**UZMANĪBU!!!** Izmantojot doto režīmu kases aparāta darbības laikā var sabojāt datus kases aparātā. Pārliecinieties par to, ka uz kases aparāta netiek strādāts.

Tiek attēlota informācija, nolasītā no kases aparāta iekšējiem skaitītājiem.

**Z-atskaites numurs:** Pēdējās "Z"-atskaites numurs.

**Čeka numurs:** Pēdējā izsistā čeka numurs.

**Kopējais apgrozījums:** Kopējais apgrozījums "Grand Total".

**Nauda kasē:** Naudas esamība kasē.

**Maiņas nauda:** Kases aparātā ielikta maiņas nauda.

**Inkasācija:** Inkasētā naudas summa par laika periodu, kurš pagājis pēc pēdējās "Z"-atskaites.

**Bezskaidras naudas norēķins:** Atļauja kases aparātam pieņemt apmaksu ar bezskaidras naudas norēķinu.

**Apgrozījums par (1-6) nodaļu:** Apgrozījuma summa par atbilstošo nodaļu, pēc pēdējās "Z"-atskaites saņemšanas.

**Atgriešana:** Atgrieztā summa pa visām nodaļām, pēc pēdējās "Z"-atskaites saņemšanas.

**Atlaides apgrozījums:** Atlaides summa pa visām nodaļām, pēc pēdējās "Z"-atskaites saņemšanas.

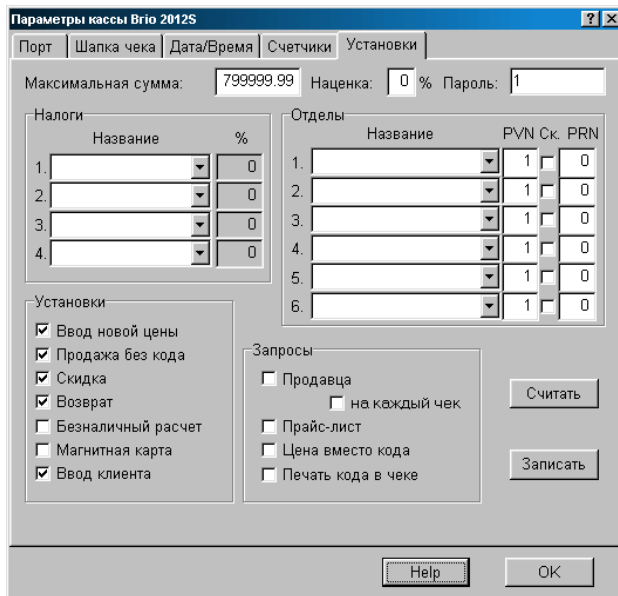
**Uzcenojuma apgrozījums:** Uzcenojuma summa pa visām nodaļām, pēc pēdējās "Z"-atskaites saņemšanas.

**Čeku skaits:** Izsisto čeku skaits pēc pēdējās "Z"-atskaites saņemšanas.

**Versijas nosaukums:** Kases aparāta iekšējās programmas versijas nosaukums.

**Seriālais numurs:** Kases aparāta šasijas seriālais numurs.

### 6.4.6. LOGS "IESTATĪŠANA"



Tiek attēloti kases aparāta tekošie parametri ar iespēju korektēt un atkārtoti pārprogrammēt.

**UZMANĪBU!!!** Pēc jaunu ierakstu uzstādīšanas kases aparātā, tas obligāti ir jāizslēdz un atkārtoti jāieslēdz.

**Maksimālā summa:** Maksimālā summa, uz kuru kases aparāts atļaus pārdot preces ar vienu čeku.

**Uzcenojums:** Uzcenojums procentos, kurš tiek pielikts pie pirkuma summas uz katra čeka. Uzcenojuma procentus nevar būt izmainīts no kases aparāta klaviatūras.

**Parole:** Parole (līdz 8 cipariem), kura tiks pieprasīta katreiz ieejot kases aparāta dienesta režīmos.

**SADAĻA "NODOKĻI":** Nodokļa numurs kases aparātā, nodokļa nosaukums no sistēmas un tā likme.

**SADAĻA "NODAĻAS":** Nodaļas taustiņa numurs uz kases aparāta, atbilstošais tai nodoklis un tā likme, skenera pieslēgšanas pazīme, printera pieslēgšanas pazīme pie darba konfigurācijā "Kafe"

#### SADAĻA "IESTATĪŠANA"

**Jaunas cenas ievadīšana:** Atļauja mainīt cenu pārdodamajai precei no kases aparāta klaviatūras. Ja karodziņš noņemts, tad kases aparāts atļaus veikt pārdošanu tikai par to cenu, kura saņemta no datu bāzes.

**Pārdošana bez koda:** Atļauja neizmantojot preces kodu pie pārdošanas, bet izsist tikai preces summu un cenu.

**Atlaide:** Atļauja pārdevējam precī pārdojot ievadīt atlaidi uz precī un uz visu pirkuma summu.

**Atgriešana:** Atļauja pārdevējam veikt atgriešanas operāciju.

**Bezskaidras naudas norēķins:** Atļauja pārdevējam pieņemt bezskaidras naudas norēķina apmaksu.

**Magnētiskā karte:** Atļauja kases aparātam preces pārdojot pieņemt apmaksu ar magnētiskās kartiņas izmantošanu. Kases aparātam ir jābūt aprīkotam ar magnētisko kartiņu nolasītāju.

**Klienta ievadīšana:** Atļauja kases aparātam veikt datu ievadīšanu par klientu.

#### SADAĻA "PIEPRASĪJUMI"

**Pārdevēja pieprasījums:** Pārdevēja numura piespiedu pieprasījums strādājot ar kases aparātu. Pārdevēja numura pieprasījums parādās pie kases aparāta ieslēgšanas, pēc «X-atskaites» vai «Z-atskaites»

**Pārdevēja pieprasījums uz katru čeku:** Pārdevēja numura piespiedu pieprasījums pirms katra čeka. Pieprasījums parādās pie kases aparāta ieslēgšanas, pēc «X-atskaites» vai «Z-atskaites» un pēc katra čeka izdrukas.

**Cenu lapa:** Pie preču pārdošanas kases aparāts pieprasīs cenu lapas numuru, no kura tiks izvēlēta cena dotajam kodam.

**Cena koda vietā:** Piespiedu preču pārdošanas aizliegšana ar to kodu izmantošanu. Uz kases aparāta varēs izsist tikai preču summu vai cenu.

**Koda izdruka uz čeka:** Atļauja kases aparātam uz čeka, blakus preces nosaukumam, izdrukāt tās kodu.

**Nolasīt:** Nolasīt uz ekrānu no kases aparāta tajā ierakstītos iestatījumus.

**Ierakstīt:** Ierakstīt iestatījumus kases aparātā.



## 6.5. ZIŅOJUMI PAR KĻŪDĀM

- **Kļūda: "Nav atrasts draivera ports"** Ierīce pievienota, bet nav atrasts atbilstošais modelis DLL priekš porta.
- **Kļūda: "Kļūda atverot datu bāzes"** Sistēmas kļūda. Ir jāgriežas pie sistēmas administratora.
- **Kļūda: "Kases nulles numurs vai jau izmantots"** Tiek izvēlēts dienesta numurs, ar kuru dotais aparāts tiks uzskaitīts sistēmā. Draiveris atļaus izmantot tikai brīvo numuru. Kasei vajadzētu piesaisīt brīvu numuru, kurš atšķiras no "0"
- **Kļūda: "Izvēlētais ports jau tiek izmantots"** Priekš kases aparāta ir nozīmēts ports, kuru jau izmanto citas perifērijas ierīces. Vajag izvēlēties brīvo portu.
- **Kļūda: "Kļūda apmaiņā ar kasi"** Sistēmas kļūda. Ir jāgriežas pie sistēmas administratora.
- **Kļūda: "Ports nav aktivizēts"** Pieprasītais ports nav aktivizēts. Piemēram, draiveris aizliegts. Ir jāgriežas pie sistēmas administratora.



## 7. KASES APARĀTA SĒRIJAS BRIO-4012/4020 DRAIVERIS

### 7.1. PIEZĪMES DRAIVERA UZSTĀDĪŠANAI

Draiveris paredzēts kases aparāta sērijas BRIO-2012 / 2020 pieslēgšanai pie datoru sistēmas ShoppinG-IV. Draivera uzstādīšana ar programmas Monitor līdzekļiem, kuri ir iekļauti sistēmas programmas komplektā.

### 7.2. SĒRIJAS BRIO-4012/4020 KASES APARĀTS

#### TEHNISKIE RAKSTUROJUMI

- Divi 8-bitu mikroprocesori ar takta frekvenci 11Mhz
- Matricas 16-pozīciju šķidrā kristāla indikators ar apgaismojumu.
- Septiņu segmentu gaismas diožu astoņu pozīciju indikators.
- Pilnformāta piecdesmit taustiņu klaviatūra ar aizsargplēvi.
- Divu staciju termoprinteris APS CP-305DS.
- Energoneatkarīga atmiņa skaitītāju saglabāšanai: kopējais apgrozījums (GT) čeka numurs, Z-atskaites numurs, dienas apgrozījums pa nodaļām, atgriezās preces dienas apgrozījums, dienas iznkasācija, maiņas nauda, skaidra nauda kasē, bezskaidras naudas norēķinu apgrozījums, kredītkartiņu norēķinu apgrozījums.
- Energoneatkarīga atmiņa priekš preču datu bāzes ielādēšanas (ar iespēju pieaudzēt).
- Interfeiss sakaram ar svītrkodu skeneri (PC klaviatūra)
- Interfeiss RS-232C ar galvanisko sadalījumu un indikāciju, saitei ar datoru.
- Interfeiss naudas lādes vadīšanai un saitei ar elektroniskajiem svāriem BE-15T vai BP4149-11BP
- Darbs no tīkla AC 140-250V 0-100Hz (50VA Max.)
- Čeku un kontrollentes esamības devēji .
- Iemontēta kļūdu diagnostēšanas sistēma.
- Stāvokļu un kļūdu gaismas diožu iesauku monitors.
- Bojājumu vai aizsargpiezemēšanas iztrūkuma noteicējs.
- Izmantošana iekštelpās ( +5 C / +50 C.)
- Pilna programmas saderība ar datoru sistēmu ShoppinG-3/IV

#### FUNKCIONĀLĀS IESPĒJAS

- Sešas nodaļas ar brīvu 4 veidu nodokļu sadalījumu.
- Tiek atbalstīti trīs dažādi valūtu veidi ar iespēju ielādēt kursus un nosaukumus.
- Čeka nosaukuma četras rindas ar iespēju izvēlēties simbolu lielumu.
- Tiek atbalstīti trīs dažādi bezskaidras naudas norēķini.
- Tiek atbalstīti nacionālais fonta veids.
- Trīs ielādējamās programmas konfigurācijas veidi– Shop , Cafe , Satellite
- Darbs autonomajā režīmā. Bez sakara ar datoru.
- Ielādējamā datu bāze uz 1000 preču kodiem un svītru kodiem ar dinamisku atmiņas izvietojumu.
- Preču pārdošana pēc cenas bez kodu izmantošanas.
- Preču pārdošana pēc kodiem un cenām no dažādām cenu lapām.
- Preču pārdošana pēc svītru kodiem ar skenera, klaviatūras vai 1-Touch palīdzību.
- Preču pārdošana pēc koda ar iespēju cenu izmainīt.
- Preču pārdošana ar atlaidi vai uzcenojumu %. Dažādi atlaižu varianti.
- Preču pārdošana ar bezskaidras naudas norēķinu (trīs veidi) un uz kredīta kartiņām.
- Preču svara ievadīšana no elektroniskajiem svāriem.
- Inkasācija un maiņas naudas ievadīšana.
- Naudas un preču atgriešana. Dažādi atgriešanas varianti.
- Klienta atribūtu vai arī teksta, ievadītā no klaviatūras, izvadīšana uz čeka.
- Dažādu preču pārdošanas statistiku ievadīšana strādājot autonomajā režīmā.
- X- un Z- atskaites izdruka ar skaitītāju nostādīšanu uz nulli par maiņu.
- Laika un datuma apskate.
- Atskaišu dokumentācijas un darba režīmu izdrukas paroles uzstādīšana.
- Divi pārdevēju personīgās uzskaites veidi.
- Maksimāli pieļaujamā preču daudzuma un naudas summu uzstādīšana par pirkuma soli.
- Noskaņošanas un darba režīmu programmēšana no datora.
- Speciālie servisa kodi noskaņošanai un atskaitēm strādājot autonomajā režīmā.
- Aizsargpiezemēšanas stāvokļa kontrole.



### 7.3. KASES APARĀTA NOSKAŅOŠANA

Draiveris paredzēts sērijas BRIO - 4012 kases aparātu apkalpošanai. Kases aparātam ir divi pamatrežīmi darbam ONLINE (Darbs saitē ar datoru) un OFFLINE (Darbs bez saites ar datoru). Katrā no režīmiem kases aparāta darbs tiek noteikts ar parametriem, kuri ir bijuši tajā ierakstīti.

Parametri, kuri nosaka kases aparāta darbu, kuri tiek ieprogrammēti no datora, kad kases aparāts atrodas ONLINE režīmā. Pārejot uz OFFLINE, režīmu, kases aparāts iegaumē šos parametrus. Tabulā uzskaitīti parametri un to darbības priekš diviem režīmiem.

“PC” – parametru atļauts mainīt no datora kases aparāta darba procesa laikā.

“CR” – parametru atļauts izmainīt no datora kases aparāta darba procesa laikā

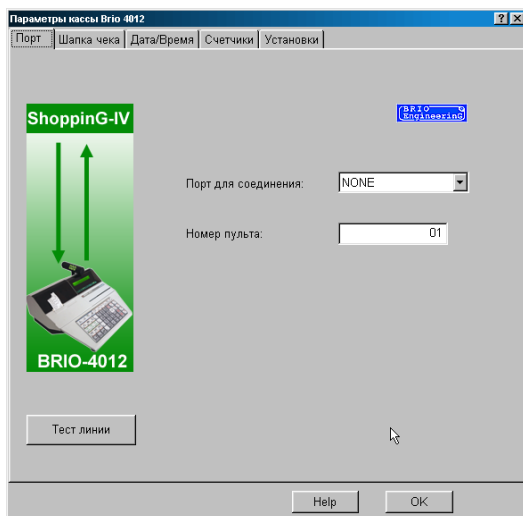
“-----”- parametrs tiek ignorēts

“Iegaumēt”- parametrs tiek iegaumēts no režīma **Online** un nemainās pārejot uz režīmu **Offline**

PARAMETRS	ONLINE	OFFLINE	
Jaunas cenas ievadīšana	PC	Iegaumēt	Pārdevējam atļauts mainīt pārdodamā preču koda cenu. Pretējā gadījumā preces koda cena tikai tā, kura ir saņemta no datu bāzes.
Pārdošana pēc cenas	PC	Iegaumēt	Atļauja neizmantojot kodu precī pārdodot, bet izsist tikai summu un cenu.
Cena koda vietā	PC	Iegaumēt	Piespiedu aizliegums precī pārdot ar koda izmantošanu.
Atlaide	PC	Iegaumēt	Atļauja pārdevējam ievadīt atlaidi uz precī vai uz visu summu.
Uzcenojums	PC	Iegaumēt	Tiek ievadīts uzcenojuma procents uz pārdošanas summu. Pārdevējs nevar to izmainīt pie pārdošanas.
Atgriešana	PC		Atļauja veikt preces atgriešanas operāciju (pēc koda)
Magnētiskā kartiņa	PC	-----	Magnētisko kartiņu izmantošanas atļauja norēķinoties ar pircēju.
Atribūtu ievadīšana	PC	-----	Atļauja saņemt klienta datus no datora datu bāzes.
Pārdevēja pieprasījums	PC	-----	Atļauja pārdevēja numura pieprasīšanai strādājot ar kases aparātu
Pārdevēja pieprasījums priekš čeka	PC	-----	Atļauja pārdevēja numura pieprasīšanai katram jaunam čekam.
Cenu lapa kodam	PC	-----	Atļauja precī pārdodot pieprasīt cenu lapas numuru cenas izvēlei.
Maksimālā summa	PC	Iegaumēt	Dotais parametrs nosaka maksimāli iespējamo summu vienam čekam, lai izvairītos no rupju kļūdu pieļaušanas pārdevējam strādājot.
Kods uz čeka	PC	-----	Atļauja izdrukāt uz čeka ne tikai preces nosaukumu, bet arī tās kodu.
Darba režīms	PC	-----	Kases aparāta darba režīma izvēle.
Darbs autonomi	PC/CR	PC/CR	Kases aparāta pārvešana no režīma ONLINE uz OFFLINE un otrādi.
Laiks	PC/CR	PC/CR	Kases aparāta iekšējā pulksteņa korekcija.
Nodaļu nosaukumi	PC		Nodaļu nosaukumu, no kuriem tiks norakstīti atlikumi, ierakstīšana kases aparātā.
Summas ierobežojums	PC	Iegaumēt.	Maksimāli pieļaujamās summas ierakstīšana kases aparātā vienam čekam (uz vienu pārdošanu).
Parole	PC	Iegaumēt	Ierakstīt atļaujas paroli piekļūšanai dažiem no darba režīmiem.
Nodokļi	PC	Iegaumēt	Ierakstīt kases aparātā nodokļu likmes un piesaistīt tās atbilstošajām nodaļām.
Valūtas	PC	Iegaumēt	Ierakstīt valūtas nosaukumus un to kursus kases aparātā.
Bezskaidras naudas norēķins	PC	Iegaumēt	Atļauja pārdevējam pārdot par bezskaidras naudas norēķinu.
Čeka virsraksts	PC	Iegaumēt	Ierakstīt kases aparātā čeka virsraksta četras rindīņas, ar iespēju mainīt fonta raksta izvēli.
Kodu bāzes ielādēšana	PC	Iegaumēt	Kodu un svītru kodu datu bāzes ielādēšana kases aparāta atmiņā.

## 7.4. DRAIVERA LOGS

### 7.4.1. LOGS "PORTS"



Tiek piedāvāts uzstādīt interfeisa noskaņošanu kases aparāta sakaram ar datoru.

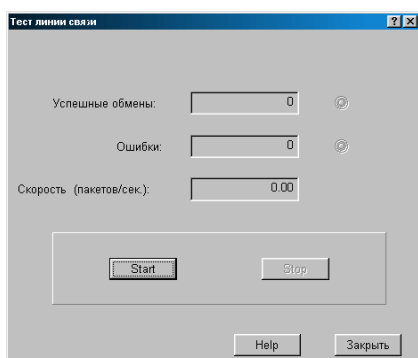
**Priekš savienojuma pieslēgvietā:** Tiek nozīmēts porta (pieslēgvietas) numurs (Com NN), pie kura pieslēgts vai tiks pieslēgts dotais kases aparāts. Draiveris atļaus pieslēgties tikai pie brīvā porta numura. Fiziskā porta esamība datorā netiek kontrolēta.

**Pults numurs:** Tiek izvēlēts kases aparāta dienesta numurs, ar kuru dotais kases aparāts būs sistēmas uzskaitē. Draiveris atļaus izmantot tikai brīvo numuru.

**Līnijas testēšana:** Testa palaišana, kurš ļauj novērtēt kanāla sakara ar kases aparātu kvalitāti.

**UZMANĪBU!!!** Kategoriski tiek aizliegts palaist testa līniju, ja ar kases aparātu tiek veikts darbs.

### 7.4.2. LOGS "LĪNIJAS TESTĒŠANA "



Režīms ļauj veikt testēšanu sakara līnijai ar kases aparātu. Startējot uz kases aparātu nepārtraukti tiek nosūtīta un pieņemta informācijas pakete. Pie tam tiek fiksēts apmaiņas kļūdu daudzums un izskaitļots apmaiņas vidējais ātrums.

**Veiksmīgas apmaiņas:** Veiksmīgi nodoto un pieņemto datu pakešu daudzums.

**Kļūdas:** Nenodoto datu pakešu, nepieņemto vai pieņemto ar kļūdām daudzums.

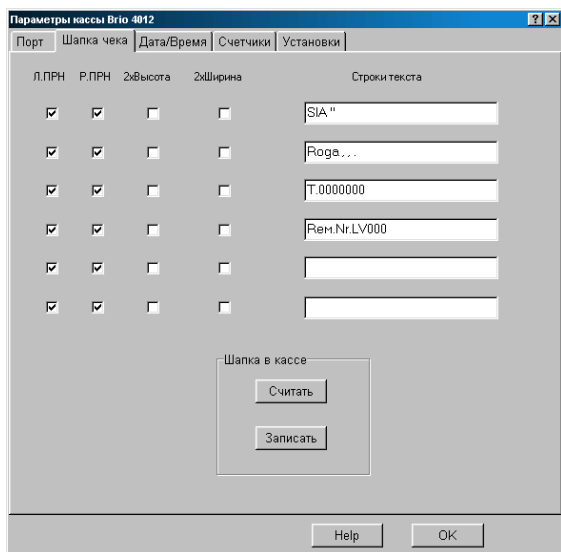
**Ātrums (paketes/sek.):** Vidējais nodošanas daudzums. Tiek uzskaitītas tikai veiksmīgi nodotās un pieņemtās paketes. Dotais parametrs skaitās par sakaru līnijas kvalitātes rādītāju.

**Starts:** Palaist testēšanas apmaiņu ar datu paketēm.

**Stop:** Apstādināt testēšanas apmaiņu ar datu paketēm.

**Aizvērt:** Aizvērt testēšanas logu un atgriezties pie draivera pamata izvēlnes.

### 7.4.3. LOGS "ČEKA GALVIŅA "



Tiek piedāvāts ierakstīt jaunu vai korektēt esošo čeka galviņu. Čeka galviņa sastāv no četrām teksta rindiņām, pa 24 simboliem katrā, kuras kases aparāts izdrukās katrā čeka sākumā uz katras no lentēm.

**Teksta rindas:** Logi sešu teksta rindu redaktēšanai, kura ietilpst čeku galviņās uz čeka un kontrollentes.  
Rindas garums - līdz 25 simboliem vienkārtīgā platumā un līdz 14 simboliem divkārtējā platumā.

#### DRUKAS PARAMETRI:

**Л.ПРН** – šīs atzīmes esamība atļauj izvadīt doto rindu uz kreisās lentes.

**Р.ПРН** - atzīmes esamība atļauj izvadīt doto rindu uz labās lentes.

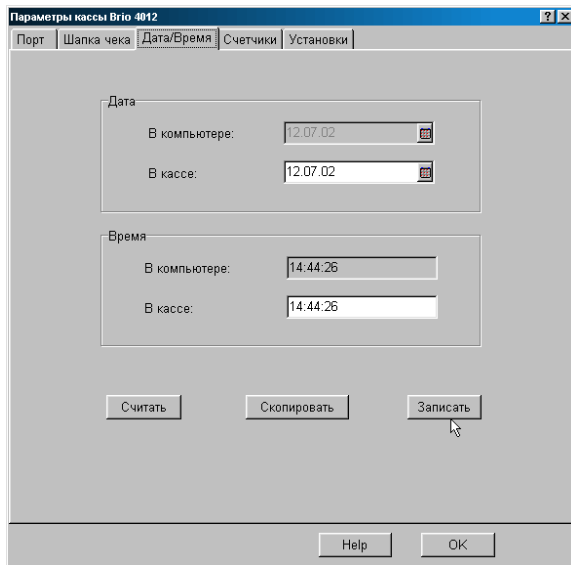
**2 Augstumi** – dotā rinda tiks izdrukāta dubultā drukas augstumā.

**2 Platumi** - dotā rinda tiks izdrukāta dubultā drukas platumā.

**Galviņa kasē / Nolasīt:** Nolasīt no kases aparāta tajā esošās čeka galviņas.

**Galviņa kasē / Ierakstīt:** Ierakstīt no redaktēšanas loga čeka galviņu uz kases aparātu.

#### 7.4.4. LOGS "DATUMS/LAIKS "



Iespējams korektēt laiku un datumu, uzstādītos kases aparāta pulksteņos.

**Datums / Datorā:** Tekošais datums uzstādītais datorā (Nav korektēšanas iespēju).

**Datums / Kasē:** Nolasītais no kases aparāta vai no jauna ievadītais datums. Datuma ievadīšanai var izmantot papildus ievadīšanas taustiņu, kurš izvietots pa labi.

**Laiks / Datorā:** Laiks, uzstādītais datorā (Nav korektēšanas iespēju).

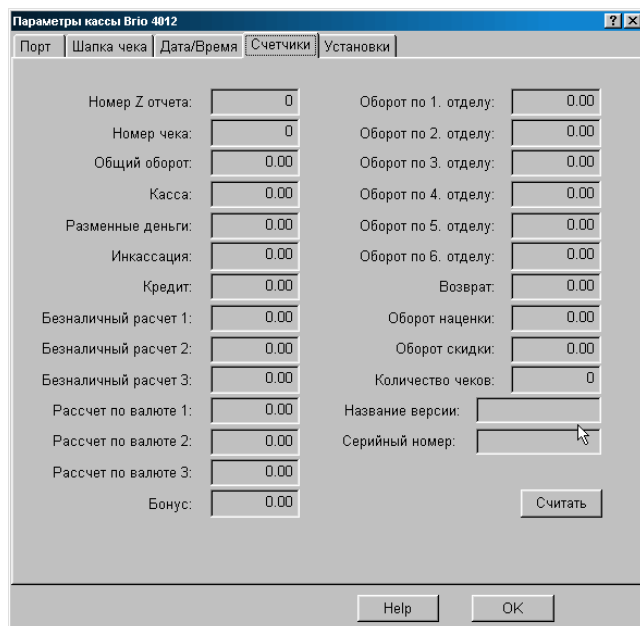
**Laiks / Kasē:** Nolasītais no kases aparāta vai no jauna ievadītais laiks. Laika ievadīšanai var izmantot papildus ievadīšanas taustiņu, kurš izvietots pa labi.

**Nolasīt:** Nolasīt no kases aparāta tajā ierakstīto datumu un laiku.

**Ierakstīt:** Ierakstīt kases aparātā no redaktēšanas loga datumu un laiku.

**Nokopēt:** Nokopēt datumu un laiku no logiem "Datorā" uz logu "Kasē".

### 7.4.5. LOGS "SKAITĪTĀJI "



**UZMANĪBU!!!** Izmanojot dotu režīmu kases aparāta darbības laikā var sabojāt datus kases aparātā. Pārliecinieties par to, ka uz kases aparāta netiek strādāts.

Tiek attēlota informācija, nolasītā no kases aparāta iekšējiem skaitītājiem.

**Z-atskaites numurs:** Pēdējās "Z"-atskaites numurs.

**Čeka numurs:** Pēdējā izsistā čeka numurs

**Kopējais apgrozījums:** Kopējais apgrozījums "Grand Total".

**Nauda kasē:** Naudas esamība kasē.

**Maiņas nauda:** Kases aparātā ielikta maiņas nauda.

**Inkasācija:** Inkasētā naudas summa par laika periodu, kurš pagājis pēc pēdējās "Z"-atskaites.

**Bezskaidras naudas norēķins (1-3):** Summas apgrozījums par atbilstošo bezskaidras naudas norēķina veidu, pēc pēdējās "Z"-atskaites saņemšanas.

**Norēķins valūtā (1-3):** Summas apgrozījums par atbilstošo valūtu, pēc pēdējās "Z"-atskaites saņemšanas.

**Bonuss:** Skaitītājs rezervēts turpmākajām kases aparāta versijām.

**Apgrozījums par (1-6) nodaļu:** Apgrozījuma summa par atbilstošo nodaļu, pēc pēdējās "Z"-atskaites saņemšanas.

**Atgriešana:** Atgrieztā summa pa visām nodaļām, pēc pēdējās "Z"-atskaites saņemšanas.

**Uzcenojuma apgrozījums:** Uzcenojuma summa pa visām nodaļām, pēc pēdējās "Z"-atskaites saņemšanas.

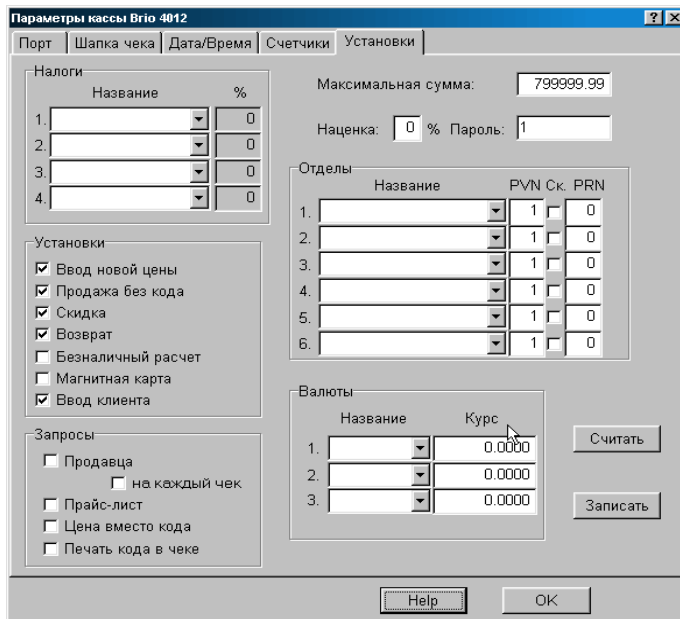
**Atlaides apgrozījums:** Atlaides summa pa visām nodaļām, pēc pēdējās "Z"-atskaites saņemšanas.

**Čeku skaits:** Izsisīto čeku skaits pēc pēdējās "Z"-atskaites saņemšanas.

**Versijas nosaukums:** Kases aparāta iekšējās programmas versijas nosaukums.

**Seriālais numurs:** Kases aparāta šasijas seriālais numurs.

### 7.4.6. LOGS "IESTATĪŠANA"



Tiek attēloti kases aparāta tekošie parametri ar iespēju korektēt un atkārtoti pārprogrammēt.

**UZMANĪBU!!!** Pēc jaunu ierakstu uzstādīšanas kases aparātā, tas obligāti ir jāizslēdz un atkārtoti jāieslēdz.

**Максимālā summa:** Maksimālā summa, uz kuru kases aparāts atļaus pārdot preces ar vienu čeku.

**Uzcenojums:** Uzcenojums procentos, kurš tiek pielikts pie pirkuma summas uz katra čeka. Uzcenojuma procents nevar būt izmainīts no kases aparāta klaviatūras.

**Parole:** Parole (līdz 8 cipariem), kura tiks pieprasīta katrreiz ieejot kases aparāta dienesta režīmā.

**Valūtas:** Taustiņa "Valūta" numurs uz kases aparāta klaviatūras, valūtas nosaukums no valūtu saraksta, uzstādītā sistēmā, un tekošais valūtas kurss.

**SADAĻA "NODOKĻI":** Nodokļa numurs kases aparātā, nodokļa nosaukums no sistēmas un tā likme.

**SADAĻA "NODAĻAS":** Nodaļas taustiņa numurs uz kases aparāta, atbilstošais tai nodoklis un tā likme, skenera pieslēgšanas pazīme, printera pieslēgšanas pazīme pie darba konfigurācijā "Kafe "

#### SADAĻA "IESTATĪŠANA"

**Jaunas cenas ievadīšana:** Atļauja mainīt cenu pārdodamajai precei no kases aparāta klaviatūras. Ja karodziņš noņemts, tad kases aparāts atļaus veikt pārdošanu tikai par to cenu, kura saņemta no datu bāzes.

**Pārdošana bez koda:** Atļauja neizmantot preces kodu pie pārdošanas, bet izsist tikai preces summu un cenu.

**Atlaide:** Atļauja pārdevējam precī pārdodot ievadīt atlaidi uz precī un uz visu pirkuma summu.

**Atgriešana:** Atļauja veikt uz kases atgriešanas operāciju.

**Bezskaidras naudas norēķins:** Atļauja pārdevējam pieņemt bezskaidras naudas norēķina apmaksu.

**Magnētiskā karte:** Atļauja kases aparātam preces pārdodot pieņemt apmaksu ar magnētiskās kartiņas izmantošanu.

**Klienta ievadīšana:** Atļauja kases aparātam veikt datu ievadīšanu par klientu.

#### SADAĻA "PIEPRASĪJUMI "

**Pārdevēja pieprasījums:** Pārdevēja numura piespiedu pieprasījums strādājot ar kases aparātu. Pārdevēja numura pieprasījums parādās pie kases aparāta ieslēgšanas, pēc «X-atskaites» vai «Z-atskaites»

**Pārdevēja pieprasījums uz katru čeku:** Pārdevēja numura piespiedu pieprasījums pirms katra čeka. Pieprasījums parādās pie kases aparāta ieslēgšanas, pēc «X-atskaites» vai «Z-atskaites» un pēc katra čeka izdrukā.

**Cenu lapa:** Pie preču pārdošanas kases aparāts pieprasīs cenu lapas numuru, no kura tiks izvēlēta cena dotajam kodam.

**Cena koda vietā:** Piespiedu preču pārdošanas aizliegšana ar to kodu izmantošanu. Uz kases aparāta varēs izsist tikai preču summu vai cenu.

**Koda izdruka uz čeka:** Atļauja kases aparātam uz čeka, blakus preces nosaukumam, izdrukāt tās kodu.

**Nolasīt:** Nolasīt uz ekrānu no kases aparāta tajā ierakstīto iestatīšanu.

**Ierakstīt:** Ierakstīt iestatīšanu kases aparātā.



## 7.5. ZIŅOJUMI PAR KĻŪDĀM

- **Kļūda: "Nav atrasts draivera ports"** Ierīce pievienota, bet nav atrasts atbilstošais modelis DLL priekš porta.
- **Kļūda: "Kļūda atverot datu bāzes"** Sistēmas kļūda. Ir jāgriežas pie sistēmas administratora
- **Kļūda: "Kases nulles numurs vai jau izmantots"** Tiek izvēlēts dienesta numurs, ar kuru dotais aparāts tiks uzskaitīts sistēmā. Draiveris atļaus izmantot tikai brīvo numuru. Kasei vajadzētu piesaisīt brīvu numuru, kurš atšķiras no"0"
- **Kļūda: "Izvēlētais ports jau tiek izmantots"** Priekš kases aparāta ir nozīmēts ports, kuru jau izmanto citas perifērijas ierīces. Vajag izvēlēties brīvo portu.
- **Kļūda: "Kļūda apmaiņā ar kasi"** Sistēmas kļūda. Ir jāgriežas pie sistēmas administratora.
- **Kļūda: "Ports nav aktivizēts"** Pieprasītais ports nav aktivizēts. Piemēram, draiveris aizliegts. Ir jāgriežas pie sistēmas administratora.



## 8. DRAIVERIS BRIO JET-BAR UZSTĀDĪŠANAI

### 8.1. PIEZĪMES PAR UZSTĀDĪŠANU

Draiveris paredzēts informācijas savācēja ierīces **BRIO JET-BAR** pieslēgšanai un izmantošanai datoru sistēmas ShoppinG-IV sastāvā. Draivera uzstādīšana notiek ar sistēmas čaulas līdzekļiem.

Pēc korekti paveiktās uzstādīšanas, tajos sistēmas čaulas logos un sadaļās, kur iespējams izmantot **BRIO JET-BAR** iespējas, aktivizējas taustiņš "Barmen".

Gadījumā, ja vienam datoram ir pieslēgtas vairākas ierīces vienlaikus, uz taustiņa "Barmen" parādīsies bulta, kura atļaus izvēlēties vajadzīgo ierīci no uzstādīto saraksta.

### 8.2. INFORMĀCIJAS SAVĀCĒJA IERĪCE BRIO JET-BAR

Informācijas savācēja ierīce **BRIO JET-BAR** paredzēta darbam datoru sistēmas ShoppinG-IV sastāvā. Atļauj, skanējot preču svītru kodus, autonomajā režīmā (bez saites ar datoru) veikt dokumentu uzņemšanu, veikt preču cenu pārbaudi un izvest inventarizāciju, ar sekojošu tai darba rezultātu apmaiņu ar sistēmas ShoppinG-IV datoriem.

Svītrkodu nolasīšanai var būt izmantoti dažādu tipu skeneri, kuriem ir interfeiss no PC klaviatūras. Iemontētais liela tilpuma akumulators nodrošinās darbu ilgstošam laika periodam.

#### TEHNISKIE RAKSTUROJUMI:

**PROCESORS:** 8-bitu mikroprocesors. Takta frekvence 11MHz

**DISPLEJS:** Grafiskais displejs ar apgaismojumu

**KLAVIATŪRA:** 20 taustiņu klaviatūra

**ATMIŅA:** 4- MBit CMOS SRAM

#### INTERFEISI:

- Sakara interfeiss ar Svītru kodu skeneri (PC klaviatūra).
- Interfeiss RS-232C sakaram ar datoru.

#### BAROŠANAS SISTĒMA:

- Darbs no tīkla AC 140-250V (10VA Max).
- Akumulatora apkalpes automātiskā sistēma.
- Iemontētais akumulators ar tilpumu 3 Ah
- Pilna akumulatora pielādēšanās laiks: apmēram 10 stundas

#### DARBA ILGUMS:

- Gaidīšanas režīmā – 100 stundas
- Skenēšanas režīmā (1 skan./5 sek) – 70 000 skenēšanu
- Informācijas saglabāšanas ilgums – 1,5 gadi.

**UZMANĪBU!!! Darba ilgums ir atkarīgs no pielietojamā skenera tipa.**

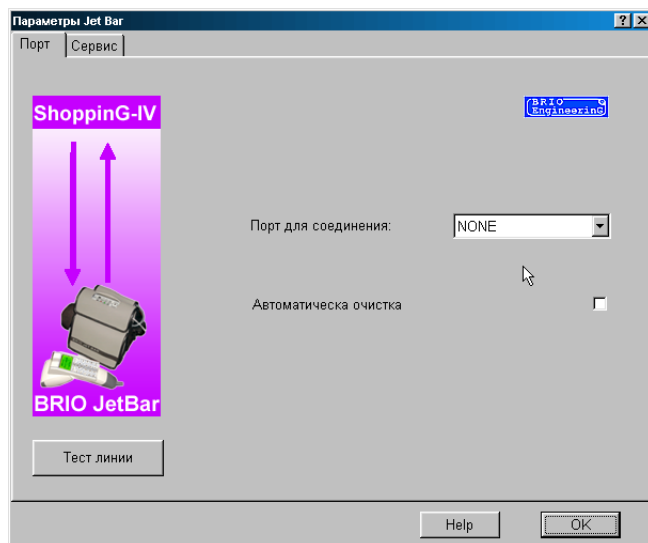
#### FUNKCIONĀLĀS IESPĒJAS:

- Pilnīga programmas un aparāta saderība ar datoru sistēmām ShoppinG-3, ShoppinG-IV.
- Pilnīga programmas saderība ar jebkuru no citu ražotāju programmas produktu tekstu vai failu .DBF līmenī.
- Četri darba režīmi:
  - Dokumentu saņemšana
  - Inventarizācija
  - Preču cenu pārbaude
  - Apmaiņa ar datoru
- Preču kodu skaits:
  - Dokumentu saņemšana: 40 dokumentu \* 1000 kodu
  - Inventarizācija: 20000 kodu
  - Preču cenu pārbaude: 15000 kodu



## 8.3. DRAIVERA LOGI

### 8.3.1. LOGS "PORTS"



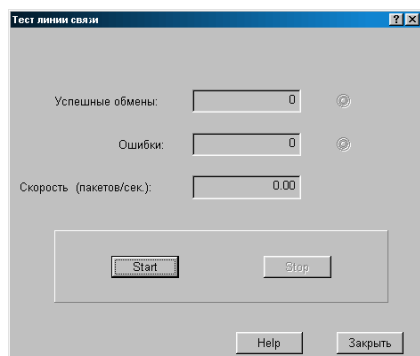
Tiek piedāvāts uzstādīt interfeisa **BRIO JET-BAR** noskaņošanu ar datoru.

**Priekš savienojuma pieslēgumvietas:** Tiek nozīmēts porta (pieslēgumvietas) numurs (Com NN), pie kura pieslēgta, vai būs pieslēgta informācijas savākšanas ierīce **BRIO JET-BAR**. Draiveris (dzinis) atļaus pieslēgties tikai pie brīvā porta numura. Fiziskā portaesamība datorā netiek kontrolēta.

**Līnijas testēšana:** Testa palaišana, kurš ļauj novērtēt kanāla sakara ar informācijas savākšanas ierīci **BRIO JET-BAR** kvalitāti.

**Automātiskā attīrīšana:** Ja dotais karodziņš uzstādīts, tad pēc inventarizācijas rezultāta nolasišanas, **BRIO JET-BAR** atmiņa automātiski tiks nostādīta uz nulli.

### 8.3.2. LOGS "LĪNIJAS TESTĒŠANA"



Režīms ļauj veikt testēšanu sakara līnijai Jet-BAR. Startējot uz Jet-BAR nepārtraukti tiek nosūtīta un pieņemta informācijas pakete. Pie tam tiek fiksēts apmaiņas kļūdu daudzums un izskaitļots apmaiņas vidējais ātrums.

**Veiksmīgas apmaiņas:** Veiksmīgi nodoto un pieņemto datu pakešu daudzums.

**Kļūdas:** Nenodoto datu pakešu, nepieņemto vai pieņemto ar kļūdām daudzums.

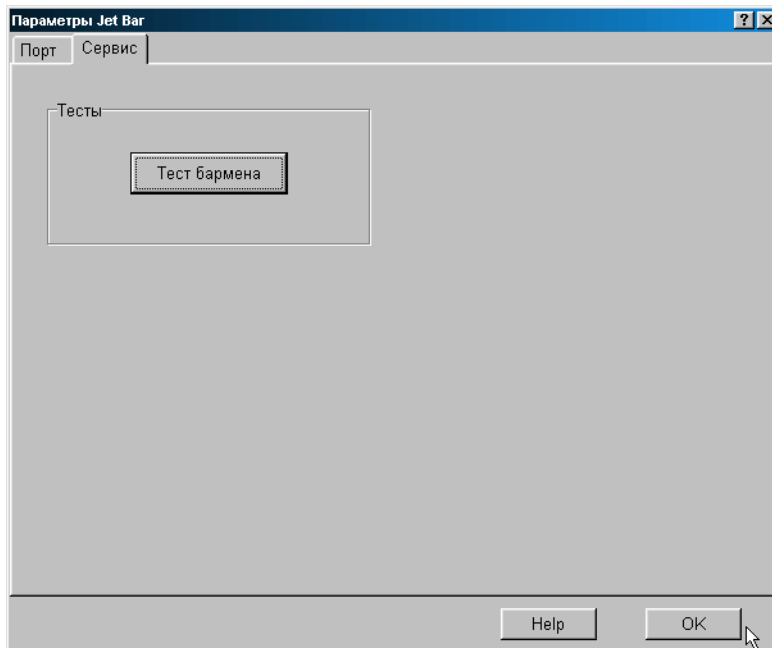
**Ātrums (paketes/sek.):** Vidējais nodošanas daudzums. Tiek uzskaitītas tikai veiksmīgi nodotās un pieņemtās paketes. Dotais parametrs skaitās par sakaru līnijas kvalitātes rādītāju.

**Starts:** Palaist testēšanas apmaiņu ar datu paketēm.

**Stop:** Apstādināt testēšanas apmaiņu ar datu paketēm.

**Aizvērt:** Aizvērt testēšanas logu un atgriezties pie draivera pamata izvelnes.

### 8.3.3. LOGS "SERVISS"

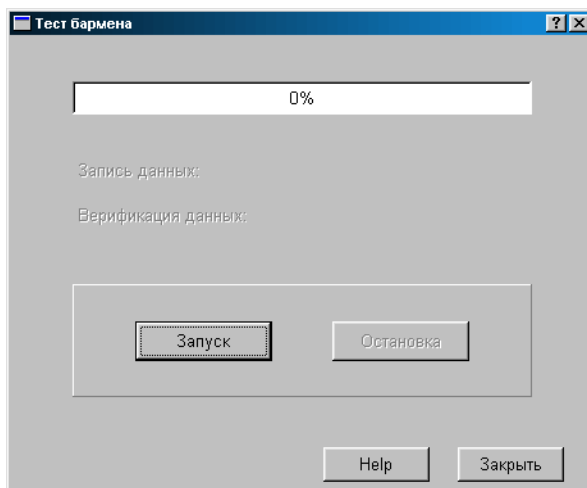


Tiek piedāvāti dažādi testēšanas un informācijas savācēja ierīces BRIO JET-BAR apkalpošanas režīmi. Laikā posmā, kad tiek izveidoti arvien jauni servisa režīmi, dotā loga saturs tiks papildināts.

**Barmen tests:** Kompleksā testa palaišana, kurš ļauj pārbaudīt interfeisu, procesoru un informācijas savācēja ierīces BRIO JET-BAR iekšējo atmiņu.

**UZMANĪBU!!!** Dotais tests visu datu bāzi, kura glabājas Barmen, nostāda uz nulles pozīciju.

### 8.3.4. LOGS "TESTS"



Kompleksais tests, kurš ļauj pārbaudīt interfeisu procesoru un informācijas savācēja ierīces **BRIO JET-BAR** iekšējo atmiņu. Pilna testa iziešana var aizņemt laika posmu no 10 līdz 30 minūtēm.

**UZMANĪBU!!!** Dotais tests visu datu bāzi, kura glabājas Barmen, nostāda uz nulles pozīciju.



#### 8.4. ZIŅOJUMI PAR KĻŪDĀM UN DIAGNOSTIKA

- **Kļūda: "Izvēlētais ports jau tiek izmantots"** Izvēlēto datora portu jau izmanto cita ierīce. Vajag izvēlēties brīvo portu.
- **Kļūda: "Nav atrasts porta draiveris"** Direktoriņā /ShoppinG-IV/Drivers/. iztrūkst portu draiveris Pocket.dll . Ir jāgriežas pie sistēmas administratora.
- **Kļūda: "Ports nav aktivizēts"** Problēmas ar sakariem vai poertiem. Visdrīzāk, pēc Barmen draivera noskaņošanas izmaiņām nav bijusi veikta sistēmas čaulas pārlādēšana. Ir jāpārlādē ShoppinG-IV sistēmas čaula.
- **Kļūda: "Kļūda darbā ar Barmen"** Sakaru problēma starp datoru un Barmen. Ir jāpārbauda kabelis vai datora ports un ir jāgriežas pie sistēmas administratora.
- **Kļūda: "Datu verifikācijas kļūda. Pozīcija...."** Barmen testēšanas kļūda. Pozīcijas numurs norāda uz kuru no Barmen atmiņas pozīcijām dati bija nepareizi ierakstīti vai nolasīti. Ir jāgriežas pie sistēmas administratora.



## 9. DRAIVERIS PRIEKŠ SVĪTRU KODU ETIĶEŠU PRINTERA

### 9.1. PIEZĪMES PAR DRAIVERA UZSTĀDĪŠANU

Draiveris paredzēts etiķešu printera pieslēgšanai un izmantošanai datoru sistēmas ShoppinG-IV sastāvā. Draivera uzstādīšana notiek ar sistēmas čaulas līdzekļiem.

Draiveris tiek piegādāts ar gatavu etiķešu veidņu komplektu priekš dažiem populāriem printeru modeļiem. Ja nav vajadzīgās etiķešu veidnes, to vienmēr ir iespējams pasūtīt vai iegādāties no BRIO EngineerinG .

### 9.2. NEPIECIEŠAMIE FAILI (DATNES)

Draiveris darbam izmanto informāciju, kura atrodas sadaļā: **/ShoppinG-IV/Drivers/Label/...**

Sadaļa satur apakšsadaļas, kurām ir atbilstošo printeru nosaukumi un kuri satur sevī vajadzīgos failus. Tāpat arī šajā sadaļā atrodas fails **Readmy.txt**, kurš satur sevī dienesta informāciju priekš programmistiem, par darbu ar tekošo draivera versiju.

**Tiek izmantoti divu tipu faili:**

\***.TXT** – teksta fails (skripts), kurš satur vajadzīgās komandas atbilstošo printeru un svītrkodu stacijas**TouchLabel** vadīšanai, vajadzīgās etiķetes saņemšanai.

\***.JPG** – grafiskais fails, kurš satur attēlu ar etiķetes paraugu. Visiem piemēriem ir jābūt ar izmēru ne lielāku par 300x260 punktiem.

Faila nosaukums sastāv no printera tipa un etiķetes izmēra tipa.

### 9.3. INTERFEISA APRAKSTS AR DRAIVERU BIBLIOTĒKĀM

Zemāk ir uzskaitīta dienesta informācija priekš programmistiem, par darbu ar tekošās versijas draiveri.

#### STRUKTŪRU APRAKSTS

```
// Draiveru tipu konstantes
const DT_HIDDEN    = 0; // slēptais
const DT_SYSTEM    = 1; // sistēmas
const DT_KASSA     = 2; // kases aparāts
const DT_BARMAN    = 3; // barman
const DT_SCALE_BOX = 4; // kaste svāriem
const DT_SCALE     = 5; // svāri
const DT_1TOUHLABEL = 6; // One Touch Label
const DT_PRINTER   = 7; // printeris
```

```
// Struktūra informācijai par draiveri
PDriverInfo = ^TDriverInfo;
TDriverInfo = record
    Name: String;           - draivera nosaukums
    FullName: String;      - pilns nosaukums
    DriverType: Integer;   - draivera tips
    DLLName: String;      - DLL nosaukums
    Version: String;       - draivera versija
end;
```

#### VISPĀRĒJIE IZSAUKUMI.

```
1.0
// Informācijas saņemšana par draiveri
procedure GetInfo(DriverInfo: PDriverInfo); stdcall;
```

```
Aizpilda:
    Name,
    FullName,
```



DriverType,  
Version

#### **DRAIVERA PORTA IZSAUKUMS**

1.0

// porta parametru redaktēšana  
procedure SetPortProperties(iPort: Integer = 0);

#### **KASES DRAIVERA IZSAUKUMS**

1.0

// Ierīces uzstādījumu redaktēšana  
function SetProperties(ID: String; New: Boolean): Boolean; stdcall;

Uzstādījumu priekš kases redaktēšana un saglabāšana.

ID - Registry atslēgas nosaukums pie redaktēšanas.

New – kases pielikšanas pazīme

Atgriežamā nozīme:

Uzstādījumu izmaiņu pazīme (nospiests OK)

Parametri:

ID – Registry atslēgas nosaukums, kura satur ierīces parametrus. Pie New = true

Nav nosacīts.

New – jaunas ierīces pazīme (pie tās pielikšanas sistēmai).

Piezīmes:

Gadījumā, ja New = true draiveris pats ģenerē unikālo ID priekš parametru saglabāšanas Registry.

Sākuma ceļš līdz atslēgai Registry tiek ņemts ar funkciju GetHardwareRegistryPath()  
no HardwareStructures.pas.

1.1

// Draivera palaišana

TDrvStart = function(DataBaseName: PChar; Mode: Integer; DebugMode: Integer): Integer; stdcall;

Draivera palaišana un inicializācija.

Atgriežamā nozīme:

Pazīme: veiksmīgs.

Piezīmes: Pie izsaušanas draiverim ir jāinicializē atbilstošie draivera porti.

1.2

// Draivera inicializācija

function Initialize(): Boolean; stdcall;

Draivera inicializācija

Atgriežamā nozīme:

Pazīme: veiksmīgs.

Piezīmes: Pie izsaušanas draiverim ir jāinicializē atbilstošie draivera porti.

1.3

// Draivera atslēgšana

function Stop(): Boolean; stdcall;

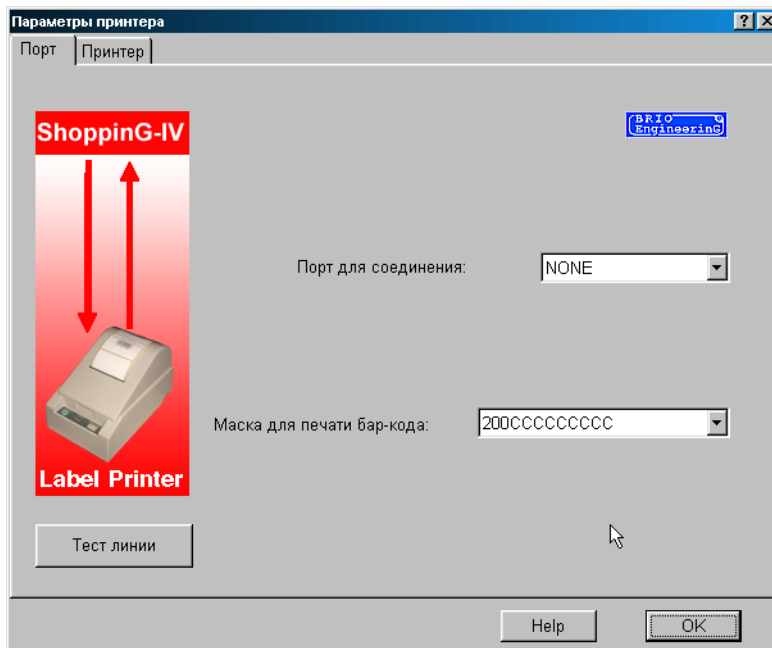
Atgriežamā nozīme:

Pazīme: veiksmīgs.

Piezīmes: Pie izsaušanas draiverim ir jāapstādina atbilstošie draivera porti un jāatbrīvo resursi.

## 9.4. PROGRAMMAS LOGI

### 9.4.1. LOGS "PORTS"



Tiek piedāvāts uzstādīt printera interfeisa sakaru ar datoru noskaņošanu

**Priekš savienojuma pieslēgvietā:** Tiek nozīmēts porta numurs (Com NN) pie kura pieslēgta, vai būs pieslēgts printeris. Draiveris atļaus pieslēgties tikai pie brīvā porta numura. Fiziskā porta esamība datorā netiek kontrolēta.

**Līnijas testēšana:** Testa palaišana, kurš ļauj novērtēt kanāla sakaru ar printeri kvalitāti.

**UZMANĪBU!!! Kategoriski tiek aizliegts palaist doto režīmu, ja norit darbs ar printeri.**

**Svītrkodu izdrukas maska:** Tiek piedāvāts izvēlēties svītrkoda izdrukas masku no sarakstā uzstādītajām un sistēmā atļautajām maskām. Masku noskaņošana tiek veikta ar sistēmas ShoppinG-IV līdzekļiem.

Masku piemēri:

"20LCCCCCKDDD"

"21LCCCCCCC-"

'L' – cenu lapas numura lauks

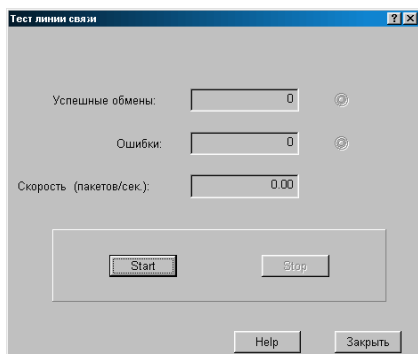
'C' – preces koda lauks

'K' – daudzuma laukums (vesela daļa)

'D' - daudzuma laukums (desmitdaļas)

'-' – jebkurš simbols

### 9.4.2. LOGS "LĪNIJAS TESTĒŠANA "



Režīms ļauj veikt testēšanu sakara līnijai ar printeri. Startējot uz kases aparātu nepārtraukti tiek nosūtīta un pieņemta informācijas pakete. Pie tam, tiek fiksēts apmaiņas kļūdu daudzums un izskaitļots apmaiņas vidējais ātrums.

**Veiksmīgas apmaiņas:** Veiksmīgi nodoto un pieņemto datu pakešu daudzums.

**Kļūdas:** Nenodoto datu pakešu, nepieņemto vai pieņemto ar kļūdām daudzums.

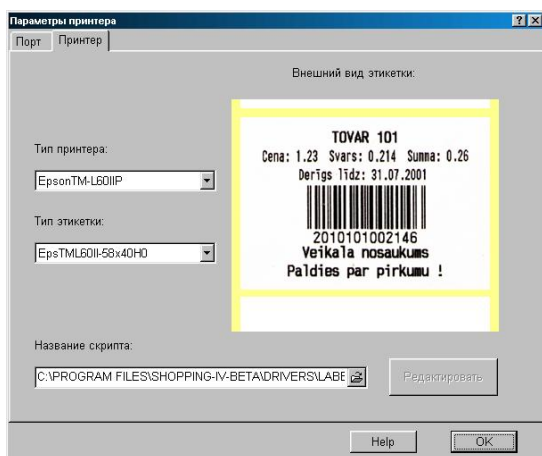
**Ātrums (paketes/sek.):** Vidējais nodošanas daudzums. Tiek uzskaitītas tikai veiksmīgi nodotās un pieņemtās paketes. Dotais parametrs skaitās par sakaru līnijas kvalitātes rādītāju.

**Starts:** Palaist testēšanas apmaiņu ar datu paketēm.

**Stop:** Apstādināt testēšanas apmaiņu ar datu paketēm.

**Aizvērt:** Aizvērt testēšanas logu un atgriezties pie draivera pamata izvēlnes.

### 9.4.3. LOGS "PRINTERIS"



Logs printera un etiķešu parametru noskaņošanai. Lai veiktu noskaņošanu draiverim ir jānorāda etiķetes veidne. Eksistē divi veidnes izvēles veidi:

- Veidnes izvēle izvēloties printeri un dotajam printerim pieejamo etiķešu izvēle. Šajā gadījumā logā **skripta nosaukums** parādīsies atbilstošā noskaņošanas faila nosaukums (skripts)
- Izvēlēties atbilstošo noskaņošanas failu (skripts) patstāvīgi, konkrēti norādot uz to logā **skripta nosaukums**.

**Printera tips:** Tiek piedāvāts izvēlēties printera tipu. Printera tipu jāizvēlas no pieejamo printeru saraksta, priekš kuriem uzstādīti skripta faili un etiķešu veidi.

**Etiķetes tips:** Tiek piedāvāts izvēlēties etiķetes tipu priekš dotā printera no esošajiem. Pieejamo etiķešu komplekts priekš dažādiem printeriem var būt dažāds.

**Skripta nosaukums:** Norādīt lietotāja izveidoto skripta faila atrašanās vietu.

**Etiķetes ārējais izskats:** Parādīts etiķetes piemērs, kurš izveidots pēc izvēlētās veidnes. Visi piemēri tiek uzglabāti failos \*.jpg un to izmērs nevar būt lielāks par 300x260 punktiem.



## 9.5. ZIŅOJUMI PAR KĻŪDĀM UN DIAGNOSTIKA

- **Kļūda: " Skripta izpildīšanas kļūda "** Printera vadības fails (skripts) satur nepareizu informāciju vai bojāts. Ir jāgriežas pie sistēmas administratora un jāuzstāda no jauna atbilstošais fails.
- **Kļūda: " Skripta fails nav atrasts"** Printera vadības vajadzīgais fails iztrūkst. Ir jāgriežas pie sistēmas administratora un jāuzstāda no jauna atbilstošais fails.
- **Kļūda: "Nav atrasta etiķešu skriptu direktorijs"** Direktorijs, satorošā nepieciešamos failus /ShoppinG-IV/Drivers/Label/... iztrūkst
- **Kļūda: "Kļūda mēģinot atvērt datu bāzes"** Sistēmas kļūda. Ir jāgriežas pie sistēmas administratora.
- **Kļūda: " Izvēlētais ports jau tiek izmantots "** Izvēlēto datora portu jau izmanto cita ierīce. Vajag izvēlēties brīvo portu.
- **Kļūda: " Nav atrasts porta draiveris "** Direktorijs /ShoppinG-IV/Drivers/. iztrūkst portu draiveris Pocket.dll. Ir jāgriežas pie sistēmas administratora.
- **Kļūda: "Apmaiņas kļūda"** Problēma ar sakariem starp datoru un printeri. Ir jāgriežas pie sistēmas administratora.
- **Kļūda: " Ports nav aktivizēts"** Sistēmas kļūda. Ir jāgriežas pie sistēmas administratora.





## 10. DRAIVERIS TOUCH-LABEL-II STACIJAI

### 10.1. PIEZĪMES PAR UZSTĀDĪŠANU

Draiveris paredzēts svītru kodu stacijas Touch-Label pieslēgšanai un izmantošanai datoru sistēmas ShoppinG-IV sastāvā. Draivera uzstādīšana notiek ar programmas Monitor līdzekļiem, kuri ietilpst sistēmas programmas komplektā.

Draiveris tiek piegādāts ar gatavu etiķešu veidņu komplektu priekš dažiem populāriem printeru modeļiem. Ja nav vajadzīgās etiķešu veidnes, to vienmēr ir iespējams pasūtīt vai iegādāties no BRIO EngineerinG.

### 10.2. SVĪTRU KODU ETIĶEŠU TOUCH-LABEL-II IZDRUKAS STACIJA

Svītru marķēšanas komplekss sveramajai precei <Touch-Label-II> paredzēts svītru kodu etiķešu izveidošanai un izdrukāšanai sveramās preces fasēšanas procesā. Etiķete tiek drukāta uz kompleksa printera un bez svītru koda (saturošā preces kodu un tās svaru) tajā vēl var būt preces nosaukums, tās cena un/vai citi uzraksti. Etiķetes saturs tiek noteikts ar konkrētās realizētās sistēmas ShoppinG-IV uzstādītajiem parametriem, kuras sastāvā komplekss darbojas.

Preces koda ievadīšana var tikt paveikta kā ar “viena pieskāriena” atbilstošajam klaviatūras taustiņam uz bāzes modeļa klaviatūras metodi, tā arī ievadot no svaru klaviatūras (Tikai variantam ar svariem VE-15T). Datoram komplekss tiek pieslēgts pēc pakārtotā interfeisa tipa COMn (RS-232C).

#### TEHNISKIE RAKSTUROJUMI

- 3696 ierīkoti svītru kodī (16 kodu lappuses, pa 231 kodam = 77 taustiņš\*3 reģistri);
- Pilna programmas un aparatūras saderība ar ShoppinG-3 sistēmas saimes datoriem;
- Pilna programmas un aparatūras saderība ar visjaunāko datoru sistēmu - ShoppinG-IV;
- Pilna programmas saderība ar programmu Shop-Label V1.\*;
- Pilna aparatūras un programmas saderība ar kases aparātiem un sistēmām BRIO-2012/ShoppinG, BRIO-2014F, BRIO-2012F, БРИО-2012Ф, POS BRIO-3012, Sh-52, Sh-51A;
- Pilna aparatūras un programmas saderība ar jauno kases aparātu saimi BRIO-4012
- Iemontēta interfeisu diagnostika;
- Drošs datu apmaiņas protokols ar datoru;
- Iemontēta interfeisu aizsardzība no iejaukšanās;
- Interfeiss papildus klaviatūru “1-Touch” un/vai SVĪTRU KODA skenera pieslēgšanai. (PC AT Keyboard);
- Interfeiss RS-232 lai pieslēgtos datoram;
- Interfeiss RS-232 lai pieslēgtu etiķešu printeri;
- Interfeiss RS-232 strāvas cilpa) lai pieslēgtu elektriskos svarus “BЭ-15T”vai “CAS”;
- Barošana DC 5V , 100mA (Max).

### 10.3. NEPIECIEŠAMIE FAILI

Draiveris darbam izmanto informāciju, kura glabājas sadaļā: /ShoppinG-IV/Drivers/Label/...

Sadaļa satur apakšsadaļas, kurām ir atbilstošu printeru nosaukumi un kuri satur sevī vajadzīgos failus. Tāpat arī šajā sadaļā atrodas fails **Readmy.txt**, kurš satur sevī dienesta informāciju priekš programmistiem, par darbu ar tekošo draivera versiju.

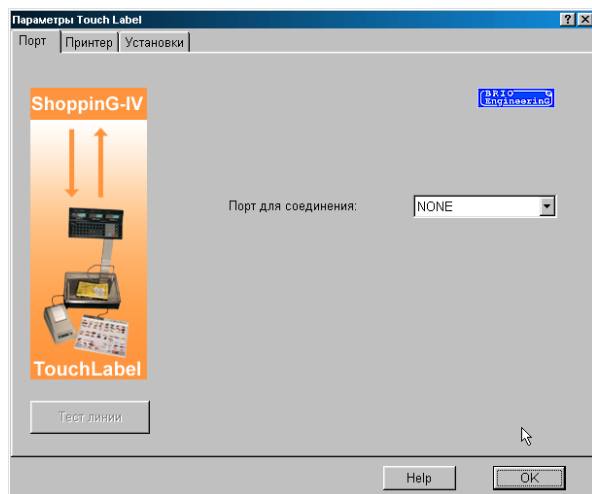
#### Tiek izmantoti divu tipu faili:

- \*.**TXT** - teksta fails (skripts), kurš satur vajadzīgās komandas atbilstošu printeru un svītrkodu stacijas **TouchLabel** vadīšanai, vajadzīgās etiķetes saņemšanai.
- \*.**JPG** - grafiskais fails, kurš satur attēlu ar etiķetes paraugu. Visiem piemēriem ir jābūt ar izmēru ne lielāku par 300x260 punktiem.

Faila nosaukums sastāv no printera tipa un etiķetes izmēra tipa.

## 10.4. PROGRAMMAS LOGI

### 10.4.1. LOGS "PORTS"



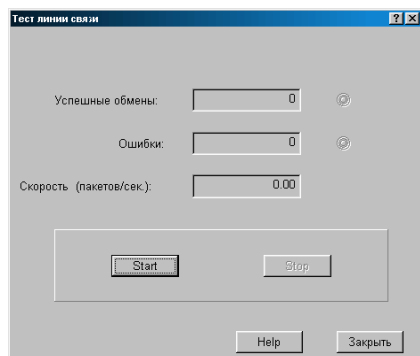
Tiek piedāvāts uzstādīt stacijas interfeisa sakara ar datoru noskaņošanu.

**Priekš savienojuma pievienojumvieta:** Tiek nozīmēts porta numurs (Com NN), pie kura pieslēgts, vai būs pieslēgts printeris. Draiveris atļaus pieslēgties tikai pie brīvā porta numura. Fiziskā porta esamība datorā netiek kontrolēta.

**Līnijas testēšana:** Testa palaišana, kurš ļauj novērtēt kanāla sakara ar printeri kvalitāti.

**UZMANĪBU!!! Kategoriski tiek aizliegts palaist doto režīmu, ja norit darbs ar printeri.**

### 10.4.2. LOGS "LĪNIJAS TESTĒŠANA "



Režīms ļauj veikt testēšanu sakara līnijai ar printeri. Startējot uz kases aparātu nepārtraukti tiek nosūtīta un pieņemta informācijas pakete. Pie tam tiek fiksēts apmaiņas kļūdu daudzums un izskaitļots apmaiņas vidējais ātrums.

**Veiksmīgas apmaiņas:** Veiksmīgi nodoto un pieņemto datu pakešu daudzums.

**Kļūdas:** Nenodoto datu pakešu, nepieņemto vai pieņemto ar kļūdām daudzums.

**Ātrums (paketes/sek.):** Vidējais nodošanas daudzums. Tiek uzskaitīti tikai veiksmīgi nodotās un pieņemtās paketes. Dotais parametrs skaitās par sakaru līnijas kvalitātes rādītāju.

**Starts:** Palaist testēšanas apmaiņu ar datu paketēm.

**Stop:** Apstādināt testēšanas apmaiņu ar datu paketēm.

**Aizvērt:** Aizvērt testēšanas logu un atgriezties pie draivera pamata izvēlnes.

### 10.4.3. LOGS "PRINTERIS "



Logs printera un etiķešu parametru noskaņošanai. Lai veiktu noskaņošanu draiverim ir jānorāda etiķetes veidne, kura tiks izmantota izdrukai. Eksistē divi veidņu izvēles veidi:

- Veidnes izvēle izvēloties printeri un dotajam printerim pieejamo etiķešu izvēle. Šajā gadījumā logā **skripta nosaukums** parādīsies atbilstošā noskaņošanas faila nosaukums (skripts).
- Izvēlēties atbilstošo noskaņošanas failu (skriptu) patstāvīgi, konkrēti norādot uz to logā **skripta nosaukums**.

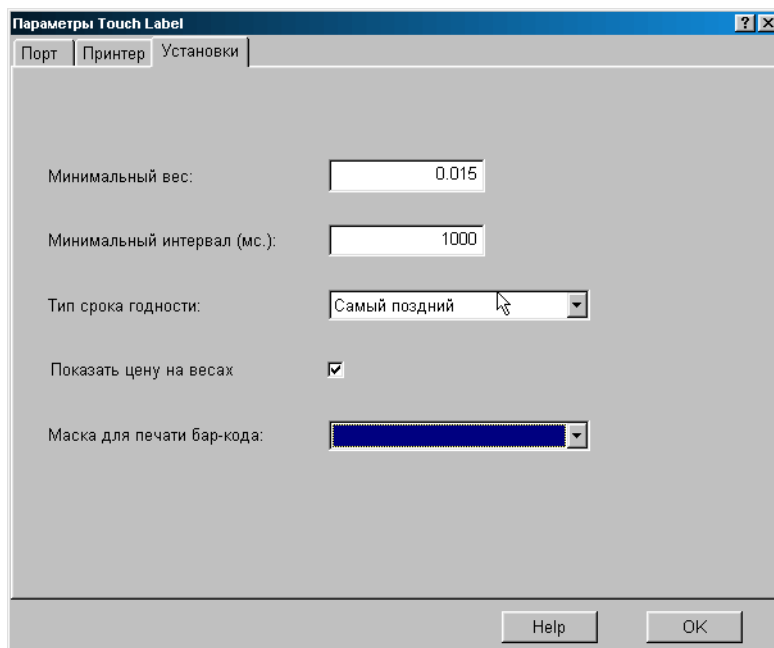
**Printera tips:** Tiek piedāvāts izvēlēties printera tipu, kurš ietilpst stacijas sastāvā. Printera tipu jāizvēlas no pieejamo printeru saraksta, priekš kuriem uzstādīti skripta faili un etiķešu veidi.

**Etiķetes tips:** Tiek piedāvāts izvēlēties etiķetes tipu no esošajiem priekš dotā printerā. Pieejamo etiķešu komplekts priekš dažādiem printeriem var būt dažāds.

**Skripta nosaukums:** Norādīt lietotāja izveidoto skripta faila atrašanās vietu.

**Etiķetes ārējais izskats:** Parādīts etiķetes piemērs, kurš izveidots pēc izvēlētās veidnes. Visi piemēri tiek uzglabāti failos \*.jpg un to izmērs nevar būt lielāks par 300x260 punktiem.

#### 10.4.4. LOGS "IESTATĪŠANA"



Svītru kodu stacijas Touch-Label II parametru noskaņošanas logs.

**Minimālais svars:** Minimālais preces svars uz stacijas svāriem, no kura sākot stacija sāks drukāt etiķeti

**Minimālais intervāls (ms):** Minimālais laika intervāls, kuram ir jāpaiet, pirms stacija atļaus izdrukāt nākošo etiķeti. Šī darbība atļaus izvairīties saņemt dubultas etiķetes, gadījumā, ja dators kavēsies ar atbildi, bet pārdevējs nospiedīs taustiņu atkārtoti. Rekomendējamā nozīme 1000 milisekundes.

**Derīguma termiņa tips:** Tiek izvēlēts preces derīguma termiņa tips, kuru vajadzēs izmantot etiķešu izdrukai. Iespējami trīs varianti:

- No esošajiem preču atlikumiem izvēlēties pašu agrāko (vecāko) derīguma termiņu par doto preci.
- Atrast pirmo pagadījušos derīguma termiņu dotajai precei. Meklēšanu sākt no pēdējās saņemtās pavadzīmes.
- Pēc ienākošajām pavadzīmēm izvēlēties pašu pēdējo (svaigāko) derīguma termiņu dotajai precei.

**Parādīt cenu uz svāriem:** Ja dotais karodziņš atzīmēts, tad uz svaru displeja tiks parādīta preces cena.

**Svītrkodu izdrukas maska:** Tiek piedāvāts izvēlēties svītrkoda izdrukas masku no sarakstā uzstādītajām un sistēmā atļautajām maskām. Masku noskaņošana tiek veikta ar sistēmas ShoppinG-IV līdzekļiem.

Masku piemēri:

"20LCCCCCKDDD"

"21LCCCCCCC-"

'L' - cenu lapas numura lauks

'C' - preces koda lauks

'K' - daudzuma laukums (vesela daļa)

'D' - daudzuma laukums (desmitdaļas)

'-' - jebkurš simbols



## 10.5. ZIŅOJUMI PAR KĻŪDĀM UN DIAGNOSTIKA

- **Kļūda: " Skripta izpildīšanas kļūda "** Printera vadības fails (skripts) satur nepareizu informāciju vai bojāts. Ir jāgriežas pie sistēmas administratora un jāuzstāda no jauna atbilstošais fails.
- **Kļūda: "Skripta fails nav atrasts"** Printera vadības vajadzīgais fails iztrūkst. Ir jāgriežas pie sistēmas administratora un jāuzstāda no jauna atbilstošais fails.
- **Kļūda: "Nav atrasta etiķešu skripta direktorijs"** Direktorijs, satorošā nepieciešamos failus /ShoppinG-IV/Drivers/Label/... iztrūkst
- **Kļūda: "Kļūda mēģinot atvērt datu bāzes"** Sistēmas kļūda. Ir jāgriežas pie sistēmas administratora.
- **Kļūda: " Izvēlētais ports jau tiek izmantots "** Izvēlēto datora portu jau izmanto cita ierīce. Vajag izvēlēties brīvo portu.
- **Kļūda: " Nav atrasts porta draiveris "** Direktorijs /ShoppinG-IV/Drivers/. iztrūkst portu draiveris Pocket.dll. Ir jāgriežas pie sistēmas administratora.
- **Kļūda: "Apmaiņas kļūda"** Problēma ar sakariem starp datoru un printeri.
- **Kļūda: "Ports nav aktivizēts "** Sistēmas kļūda. Pamēģiniet pārlādēt programmu Monitor.exe vai ir jāgriežas pie sistēmas administratora.