

SHOPPING-IV

THE SOFTWARE FOR RETAIL MANAGEMENT

Олег Халатов

BRIO EngineerinG
РИГА, ЛАТВИЯ

E-Mail: mailbox@brio.com.lv
FTP://[brio.riga.lv](ftp://brio.riga.lv)
Home page: www.brio.com.lv

© BRIO EngineerinG®. Авторские права защищены. BRIO EngineerinG®, ZRF BRIO, логотип BRIO EngineerinG®, ShoppinG™, BRIO ACTIVE POS, BRIO OneTouch PRO, являются зарегистрированными торговыми марками фирмы SIA «BRIO ZRF».

ОГЛАВЛЕНИЕ

1. НАЧАЛО РАБОТЫ С SHOPPING-IV CORE	4
1.1. ОБЩАЯ ИНФОРМАЦИЯ О ПРОГРАММЕ	4
1.2. ЧТО НАХОДИТСЯ В БАЗЕ ДАННЫХ	5
1.3. СТАРТ ПРОГРАММЫ	6
1.4. ГЛАВНОЕ МЕНЮ	7
2. СИСТЕМА ПОМОЩИ	8
2.1. МЕНЮ / ПОМОЩЬ / СОДЕРЖАНИЕ	8
2.2. МЕНЮ / ПОМОЩЬ / УДАЛЕННОЕ УПРАВЛЕНИЕ	8
2.3. МЕНЮ / ПОМОЩЬ / BRIO EngineerinG Online	8
2.4. МЕНЮ / ПОМОЩЬ / НОВОСТИ	8
2.4.1. ПОЛУЧЕНИЕ И ПРОСМОТР НОВОСТЕЙ	8
2.4.2. НАСТРОЙКА СИСТЕМЫ НОВОСТЕЙ	9
2.5. МЕНЮ / ПОМОЩЬ / СИСТЕМНАЯ ИНФОРМАЦИЯ	10
2.5.1. ПОЛУЧЕНИЕ ОТЧЕТА	10
2.5.2. ОТПРАВКА ОТЧЕТА	11
2.6. МЕНЮ / ПОМОЩЬ / ЛИЦЕНЗИЯ	12
2.7. МЕНЮ / ПОМОЩЬ / О ПРОГРАММЕ	13
3. РАЗДЕЛ МЕНЮ / ФАЙЛ	14
3.1. МЕНЮ / ФАЙЛ / НАСТРОЙКА ПРИНТЕРА	14
3.2. МЕНЮ / ФАЙЛ / ПЕРЕКЛЮЧЕНИЕ БАЗ ДАННЫХ	14
3.3. МЕНЮ / ФАЙЛ / ЭКСПОРТ ДАННЫХ	15
3.4. МЕНЮ / ФАЙЛ / СПИСОК ОБОРУДОВАНИЯ	15
4. УПРАВЛЕНИЕ ПОЛЬЗОВАТЕЛЯМИ	16
4.1. МЕНЮ / СЕРВИС / УПРАВЛЕНИЕ ПОЛЬЗОВАТЕЛЯМИ	16
4.2. СОЗДАНИЕ ИЛИ РЕДАКТИРОВАНИЕ ПОЛЬЗОВАТЕЛЯ	17
4.3. СОЗДАНИЕ ИЛИ РЕДАКТИРОВАНИЕ РОЛИ	17
5. ВСПОМОГАТЕЛЬНЫЙ СЕРВИС	18
5.1. МЕНЮ / СЕРВИС / КАЛЬКУЛЯТОР	18
5.2. МЕНЮ / СЕРВИС / НДС КАЛЬКУЛЯТОР	18
5.3. МЕНЮ / СЕРВИС / ВЫПОЛНЕНИЕ СКРИПТОВ	19
5.4. МЕНЮ / СЕРВИС / SQL МОНИТОР	20
5.5. МЕНЮ / СЕРВИС / ПРОТОКОЛ ОШИБОК	20
5.5.1. ПРОСМОТР ПРОТОКОЛА ОШИБОК	20
5.5.2. УСТАНОВКИ ПРОТОКОЛА ОШИБОК	21
6. МЕНЮ / СЕРВИС / ПАРАМЕТРЫ	22
6.1. ПАРАМЕТРЫ / ОБЩИЕ	22
6.2. ПАРАМЕТРЫ / ПУТИ-ДИРЕКТОРИИ	23
7. ГЛОССАРИЙ	24

1. НАЧАЛО РАБОТЫ С SHOPPING-IV CORE

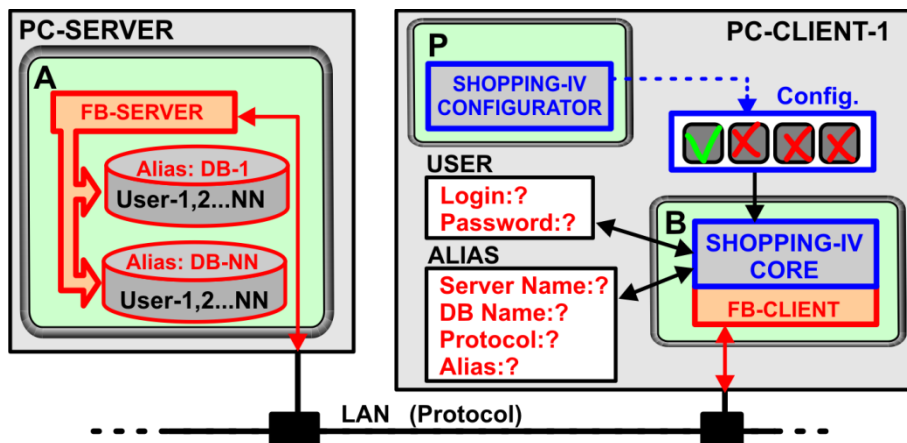
1.1. ОБЩАЯ ИНФОРМАЦИЯ О ПРОГРАММЕ

- SHOPPING-IV Core - Основная программа, позволяющая Пользователю получать доступ и работать с данными, хранящимися в Базе Данных системы.

ВНИМАНИЕ!!! Следует учитывать, что в более широком смысле под пользователем системы подразумеваются не только Операторы, работающие за клиентскими компьютерами с модулем SHOPPING-IV Core, но и любые другие программные модули системы, которые не требуют присутствия Оператора, но так же работают с Базой Данных. Например - программа Shopping-IV Monitor, POS Replicator, BRIO ACTIVE POS и т.д.

ВНИМАНИЕ!!! В дальнейшем, для простоты описания, под Пользователем (С Большой буквы) мы будем подразумевать Оператора, который работает с системой при помощи программы SHOPPING-IV Core.

- Одновременно с Базой Данных могут работать до 1024 Пользователей, а возможные конфликты при работе разных Пользователей с одними и теми же данными разрешаются встроенными механизмами системы ShoppinG-IV.
- Профиль Пользователя – это набор допустимых действий по работе с системой, который храниться в Базе Данных, и защищен от несанкционированного доступа и изменений Логинем и Паролем.
- Сам Профиль Пользователя настраивается в разделе МЕНЮ/СЕРВИС/УПРАВЛЕНИЕ ПОЛЬЗОВАТЕЛЯМИ Пользователем (Администратором), в профиле которого разрешена возможность изменения профилей других Пользователей.



- При старте на клиентском компьютере программа производит следующую последовательность действий:
 - Запрашивает Логин и Пароль Пользователя;
 - Запрашивает (Или использует сохраненные с прошлого запуска) параметры доступа к Базе Данных – Название FB-SERVER-а (Или его IP-адрес), Название Базы Данных на этом сервере, Тип сетевого протокола, по которому осуществляется обмен с сервером.
 - Используя введенные параметры доступа к серверу, соединяется с Базой Данных и передает в нее Логин и Пароль пользователя.
 - Если Пользователь зарегистрирован в Базе Данных системы, FB-SERVER возвращает программе список Профиль Пользователя.
 - Используя полученный Профиль Пользователя и Конфигурационный файл, предварительно созданный программой SHOPPING-IV CONFIGURATOR, программа открывает Пользователю Главное меню, для работы с системой.

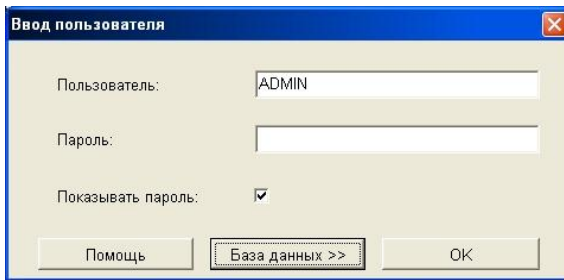
ВНИМАНИЕ!!! Разумеется, открываются только те пункты меню, которые заданы в конфигурационном файле, а пользователю доступны только те действия, которые описаны в его Профиле Пользователя.

1.2. ЧТО НАХОДИТСЯ В БАЗЕ ДАННЫХ



- В Базе Данных можно выделить пять основных составляющих, которые обеспечивают полный учет движения товаров и денег:
 - **СПРАВОЧНИКИ:** - Картотека, содержащая основные свойства Товаров, Налогов, Пользователей, Продавцов, Банков и т.д. Для каждого из этих элементов существует свой Справочник. Данные Справочников используются при формировании документов по движению Денег и Товаров.
 - **ДВИЖЕНИЯ:** - Изменения в текущем состоянии Денег и Товаров, учитываемых в Системе. Для любого Движения в обязательном порядке имеется соответствующий Документ. Пример Движения: Приход товара, Расход товара, Продажа, Поступление оплаты, Кредит, Инвентаризация, Производство, Списание и т.д.
 - **ДОКУМЕНТЫ:** - Оформленное в виде документа Движение Денег и Товаров. Появление Документа может быть как причиной, так и следствием Движения. Все документы сохраняются в Базе Данных системы. Пример Документа: Приходная или Расходная накладная, Платежное поручение, Акт списания, Акт Инвентаризации, Производство, Переоценка, Акт Списания и т.д.
 - **ЖУРНАЛЫ:** - Архив созданных в системе Документов. Все документы, когда-либо созданные в системе, заносятся и сохраняются в Журналах, откуда их всегда можно извлечь для работы. Для разных типов Документов существуют разные Журналы.
 - **ОТЧЕТЫ:** - Данные о состоянии товаров и денег в системе, отобранные по заданным критериям и представленные в виде экранной или печатной формы. Форма отчета определяется Шаблоном, который используется для данного отчета. Полученные Отчеты не сохраняются в Базе Данных, а каждый раз создаются заново.
 - **ШАБЛОНЫ:** - Экранная или Печатная форма Отчета, определяющая как в данном отчете будут отображаться данные.

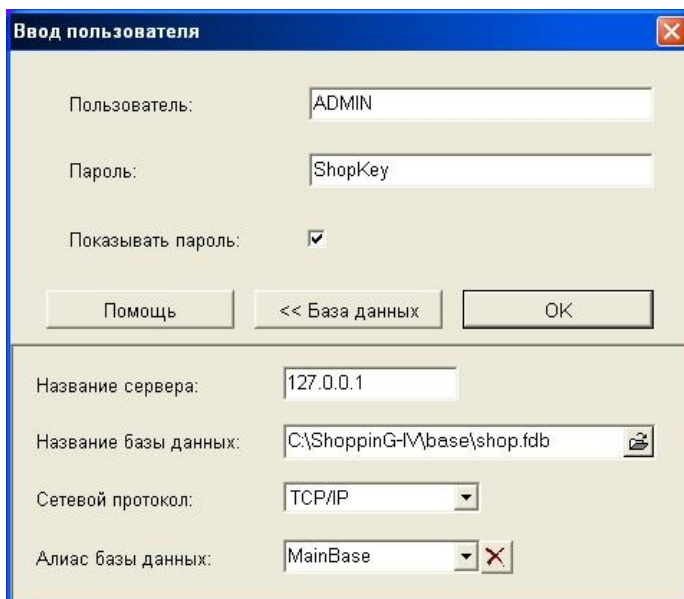
1.3. СТАРТ ПРОГРАММЫ



- В стартовой экранной форме запрашиваются параметры для подключения к Базе Данных системы и Данные Пользователя.
 - **Пользователь:** - Поле для ввода Логина (Имени) Пользователя.
 - **Пароль:** - Поле для ввода Пароля Пользователя. Для Пароля следует использовать только символы латинского алфавита в любом регистре.
 - **Показывать пароль:** - Если флажок не активен, то в поле ввода пароля символы будут заменяться звездочками.

ВНИМАНИЕ!!! Стартовое окно появляется, только если в СЕРВИС / ПАРАМЕТРЫ / ОБЩИЕ отметить флажок ЗАПРОС ПОЛЬЗОВАТЕЛЯ ПРИ ЗАПУСКЕ. Если этот флажок не отмечен, то подключение к Базе Данных будет происходить без запроса пользователя, по параметрам последнего подключенного Пользователя. При первом запуске программы пароль будет запрашиваться в любом случае.

- **[База данных]:** - Нажатие на эту клавишу приведет к открытию дополнительной части экранной формы, для ввода параметров доступа к Базе Данных.



- **Название сервера:** - Поле для ввода сетевое имя компьютера, на котором установлен FB-SERVER и находится База Данных. Если подключение происходит к серверу, установленному на собственном компьютере, то имя FB-SERVER-а лучше не указывать.
- **Название базы данных:** - Полный путь к месту расположения файла Базы Данных на PC-SERVER-е. Для поиска пути можно использовать клавишу в правой части поля.

ВНИМАНИЕ!!! Из найденного пути к файлу База Данных следует убрать само название сервера. Название PC-SERVER-а должно вводиться только в соответствующем поле.

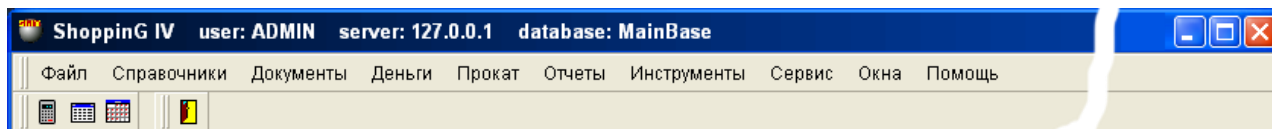
- **Сетевой протокол:** - Поле выбора одного из трех возможных сетевых протоколов для связи

программы с FB-Server-ом (TCP/IP, NET/BEUI, SPX). Разумеется, выбранный тип протокола должен быть установлен в операционной системе обоих компьютеров. Рекомендуется использовать протокол TCP/IP.

- **Алиас базы данных:** - Поле для ввода, редактирования или стирания (Клавиша [X]) Названия набора введенных параметров доступа к Базе Данных.

ВНИМАНИЕ!!! После старта программы список названий этих наборов (Алиас-ов) будет появляться в разделе меню - **ФАЙЛ / ПЕРЕКЛЮЧЕНИЕ БАЗ ДАННЫХ**. Теперь переключаться между разными Базами Данных можно будет простым выбором нужной Алиаса.

1.4. ГЛАВНОЕ МЕНЮ



- После старта программы в верхней части экрана появляется окно программы, которое включает в себя следующие элементы:
 - **СТРОКА ЗАГОЛОВКА:** - Содержит Имя Пользователя, Название сервера, Алиас подключенной Базы Данных
 - **ГЛАВНОЕ МЕНЮ:** - Главное меню содержит только те пункты меню, которые разрешены для данного пользователя. Для выбора пункта меню нужно щелкнуть на нем курсором. Если пункт меню имеет подменю, то рядом с этим пунктом стоит значок ►. При наведении курсора на этот значок открывается дополнительное меню.
 - **ПАНЕЛЬ ИНСТРУМЕНТОВ:** - На панели инструментов расположен набор иконок вспомогательных инструментов. Для выбора инструмента нужно щелкнуть курсором на его изображении.

ВНИМАНИЕ!!! В зависимости версии системы и программа **SHOPPING-IV CORE** набор инструментов и пунктов меню может быть разным.

2. СИСТЕМА ПОМОЩИ

2.1. МЕНЮ / ПОМОЩЬ / СОДЕРЖАНИЕ

- Вызов справочной системы программы.

2.2. МЕНЮ / ПОМОЩЬ / УДАЛЕННОЕ УПРАВЛЕНИЕ

- Раздел предназначен для организации удаленного управления программой.

ВНИМАНИЕ!!! Если данный пункт меню недоступен, то установленная версия программы не поддерживает режим удаленного управления. В этом случае для удаленного управления и администрирования следует использовать другие возможности операционной системы, например *Remote Desktop Connection, Ultr@VNC*.

2.3. МЕНЮ / ПОМОЩЬ / BRIO EngineerinG Online

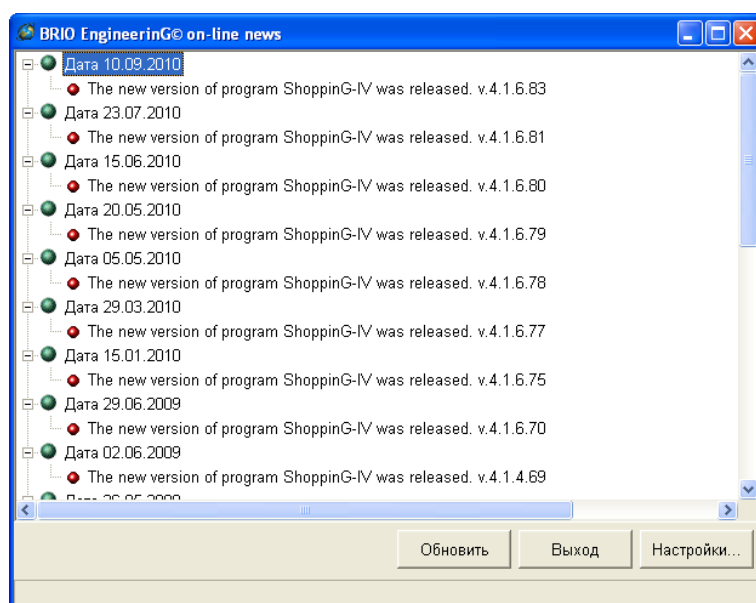
В этом разделе расположены ссылки на различные ресурсы фирмы BRIO EngineerinG в Интернете. Выбор соответствующего пункта меню приведет к активации Internet Explorer (Или другого, установленного на компьютере обозревателя) для просмотра сайта BRIO EngineerinG.

- **Домашняя страница:** - Перейти на сайт BRIO EngineerinG (www.briosys.lv)
- **Отправить сообщение:** - Открыть установленную на компьютере почтовую программу и с ее помощью отправить письмо на фирму BRIO EngineerinG по адресу hotline@brio.com.lv
- **Регистрация On-Line:** - Регистрация копии программы по Интернету.

ВНИМАНИЕ!!! Если в вашей версии программы пункт "Регистрация On-Line" недоступен, то следует обратиться в официальное представительство BRIO EngineerinG для выяснения, какой механизм регистрации предусмотрен для вашего региона, или страны.

2.4. МЕНЮ / ПОМОЩЬ / НОВОСТИ

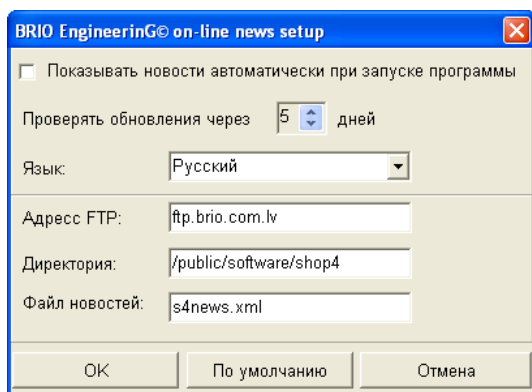
2.4.1. ПОЛУЧЕНИЕ И ПРОСМОТР НОВОСТЕЙ



- Этот раздел используется для получения и просмотра свежих новостей по системе ShoppinG-IV.

- При соответствующих настройках программа поддерживает автоматический способ получения новостей с сайта BRIO EngineerinG.
- В верхней части окна расположен список заголовков новостей, рассортированный по датам. Щелчок курсором по интересующей Вас новости приведет к вызову установленного в системе обозревателя, в котором будут показаны подробности выбранной новости.
 - **Обновить:** - Обновить список новостей непосредственно с сайта BRIO EngineerinG.
 - **Выход:** - Выйти из окна новостей.
 - **Настройки:** - Войти в окно настроек системы получения новостей.

2.4.2. НАСТРОЙКА СИСТЕМЫ НОВОСТЕЙ

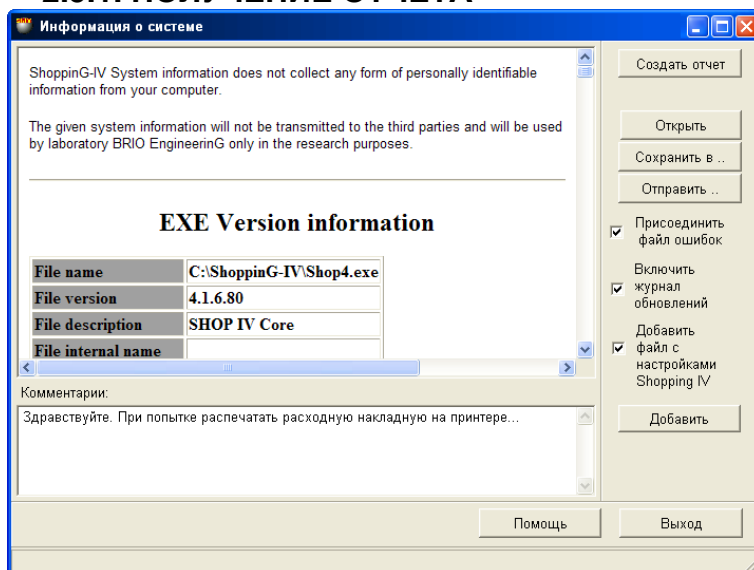


В этом окне можно настроить систему получения новостей.

- **Показывать новости автоматически при запуске системы:** - Если флажок активен, то при каждом запуске программы последние новости будут автоматически загружаться.
- **Проверять обновления через XX Дней:** - Задание периода времени для автоматического получения новостей.
- **Язык:** - Выбор языка получаемых новостей.
- **Адресс FTP:** - Адрес FTP-SERVER-а BRIO EngineerinG, с которого будут загружаться новости.
- **Директория:** - Месторасположения новостей на FTP-SERVER-е BRIO EngineerinG.
- **Файл новостей:** - Название файла с новостями.
- **[По умолчанию]:** - Вернуть все настройки в состояние “по умолчанию”

2.5. МЕНЮ / ПОМОЩЬ / СИСТЕМНАЯ ИНФОРМАЦИЯ

2.5.1. ПОЛУЧЕНИЕ ОТЧЕТА

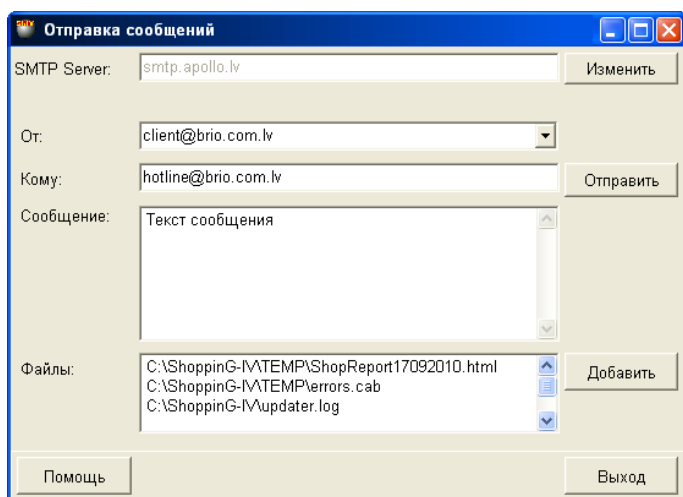


- Этот раздел предназначен для сбора информации о конфигурации компьютера, операционной системе и составе установленной версии системы ShoppingG-IV. Отчет формируется в виде файла ShopReport<Date>.
- К сформированному отчету так же можно присоединить файл Протокола Ошибок, Журнал Обновлений, файл с текущими настройками системы и комментарии пользователя. Во многих случаях набор этих файлов, переданный в сервисную службу BRIO EngineerinG для анализа, значительно облегчит и ускорит поиск и устранение неполадок в работе системы.

ВНИМАНИЕ!!! Система сбора информации ShoppingG-IV не собирает в какой-либо форме личную информацию с Вашего компьютера. Данные, полученные системой, не будут переданы третьим лицам и будут использоваться Brio EngineerinG только в исследовательских целях в строгом соответствии с Лицензионным Соглашением.

- **[Создать отчет]:** - Создать отчет о компьютере и поместить его в верхней части окна.
- **[Открыть]:** - Открыть полученный отчет в обозревателе, для детального просмотра.
- **[Сохранить в...]:** - Сохранить сформированный отчет в виде файла.
- **Присоединить файл ошибок:** - Если флажок активен, то в отчет будет добавлено содержимое Протокола Ошибок системы. Мы рекомендуем всегда это делать.
- **Включить журнал обновлений:** - Если флажок активен, то в отчет будет добавлено содержимое Журнала Обновлений системы. Мы рекомендуем всегда это делать.
- **Добавить файл с настройками ShoppingG-IV:** - Если флажок активен, то в отчет будет добавлена информация о текущих настройках программы системы ShoppingG-IV
- **Комментарии:** - Поле для ввода комментариев. Например - описание проблемы.
- **[Добавить]:** - Добавить в отчет комментарий пользователя.
- **[Отправить]:** - Открыть окно для отправки отчета на фирму BRIO EngineerinG.

2.5.2. ОТПРАВКА ОТЧЕТА



- Экранная форма для настройки параметров отправки сформированного отчета.
 - **SMTP Server:** - Поле для выбора почтовой службы клиента. (ПАРАМЕТРЫ/ОБЩИЕ)
 - **[Изменить]:** - Изменение параметров SMTP Server-а.
 - **От:** - Поле с выбором адреса электронной почты отправителя.
 - **Кому:** - Поле для ввода адреса электронной почты получателя - BRIO Engineering.
 - **Сообщение:** - Поле для ввода текста письма.
 - **Файлы:** - Поле со списком файлов отчета.
 - **[Добавить]:** - Добавить к письму дополнительные файлы.
 - **[Отправить]:** - Отправить сформированное письмо адресату.

2.6. МЕНЮ / ПОМОЩЬ / ЛИЦЕНЗИЯ

- Раздел для Авторизации, установленной на компьютере, копии программы.
- При запуске программа сформирует уникальный для этого компьютера и копии программы Код Идентификации.

ВНИМАНИЕ!!! При каждом запуске не активированной программы код идентификации меняется.

- Не закрывая окно “Лицензия” следует по телефону, электронной почте или иному средству связи связаться с центральным офисом или ближайшим представительством BRIO EngineerinG и сообщите оператору Код Идентификации.
- После проверки подлинности вашей копии программы и законности ее получения, вам сообщат Код Авторизации.

ВНИМАНИЕ!!! Перед началом активации мы рекомендуем иметь под рукой документы, подтверждающие законность получения Вашей копии программы и лицензии.

- **Имя компьютера:** - Имя компьютера, заданное в операционной системе.
- **Лицензия действительна до XXXXX:** - Срок окончания действия текущей лицензии.
- **Количество идентификаторов:** – Количество разрешенных действующих лицензией идентификаторов.
- **Код Идентификации:** - Сгенерированный код идентификации.
- **Код Авторизации:** - Поля для ввода полученного Кода Авторизации.
- **[Продлить лицензию]:** - Принять введенный Код Авторизации и продлить лицензию на использование программы.

ВНИМАНИЕ!!! Для демонстрационных версий программ срок действия лицензии составляет – ОДИН месяц, а количество идентификаторов – 50 штук.

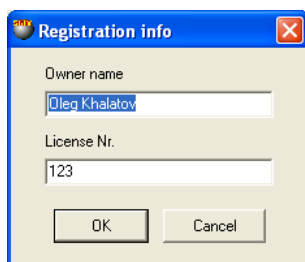
ВНИМАНИЕ!!! За ОДНУ НЕДЕЛЮ до окончания срока действия Вашей лицензии программа SHOPPING-IV CORE при каждом запуске будет сообщать вам оставшееся до конца действия лицензии время.

ВНИМАНИЕ!!! Сообщение о приближающемся сроке окончания лицензии появляется только при запуске программы. Поэтому, если компьютер не выключается и программа постоянно активна, сообщение не будет появляться.

2.7. МЕНЮ / ПОМОЩЬ / О ПРОГРАММЕ



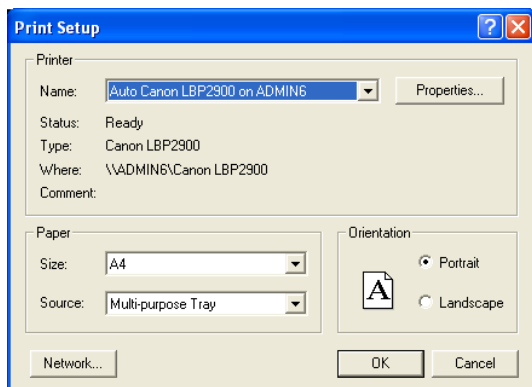
- Раздел предназначен для просмотра информации об установленной программе. Здесь можно узнать адреса и телефоны фирмы BRIO Engineering, номер текущей версии системы, данные о регистрации, серийный номер, прочитать текст и распечатать текст Лицензионного Соглашения.
 - **[ОК]:** - Закрыть окно и вернуться в программу.
 - **[Лицензия]:** - Прочитать и при необходимости распечатать текст лицензионного соглашения.



- **[Регистрация]:** - Открыть окно для ввода данных о лице, производившем Авторизацию программы.
- **Product version:** - Номер версии программного модуля SHOPPING-IV Core.
- **File version:** - Номер версии системы SHOPPING-IV.

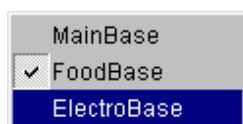
3. РАЗДЕЛ МЕНЮ / ФАЙЛ

3.1. МЕНЮ / ФАЙЛ / НАСТРОЙКА ПРИНТЕРА



- При выборе этого пункта меню открывается стандартная экранная форма настройки принтера в системе Windows. В зависимости от версии установленной операционной системы вид данного окна может быть разным.
 - **Name:** Название выбранного принтера из списка доступных на данном компьютере.
 - **Properties:** Задание параметров выбранного принтера.
 - **Status:** Текущее состояние принтер
 - **Type:** Тип принтера
 - **Where:** Способ подключения принтера к компьютеру
 - **Comment:** Комментарий
 - **Paper / Size:** Формат бумаги
 - **Paper /Source:** Выбор источника бумаги для принтеров имеющих несколько лотков подачи бумаги.
 - **Orientation / Portrait:** Ориентация бумаг – вертикальная
 - **Orientation / Landscape:** Ориентация бумаг – горизонтальная
- Раздел предназначен для просмотра информации об установленной программе. Здесь можно узнать адреса и телефоны фирмы BRIO EngineerinG, номер текущей версии системы, данные о регистрации, серийный номер, прочитать текст и распечатать текст лицензионного соглашения.
 - **[OK]:** - Закрыть окно и вернуться в программу.
 - **[Лицензия]:** - Прочитать и при необходимости распечатать текст лицензионного соглашения.
 - **[Регистрация]:** - Открыть окно для ввода данных о лице, производившем Авторизацию программы.

3.2. МЕНЮ / ФАЙЛ / ПЕРЕКЛЮЧЕНИЕ БАЗ ДАННЫХ



- При выборе этого пункта меню, появляется список созданных Пользователем при входе в программу Алисов (Наборов параметров) для подключения к Бадам Данных База данных. База Данных, к которой сейчас подключена программа, отмечена флажком.
- Для подключения к другой Базе Данных следует отметить курсором нужный Алиас и перезагрузить программу. Программа подключиться к Базе Данных с выбранным Алиасом.

3.3. МЕНЮ / ФАЙЛ / ЭКСПОРТ ДАННЫХ

в BrioFinance...

- При выборе этого пункта меню, появляется список сторонних программ, в которые можно выгрузить данные из Системы ShoppinG-IV для дальнейшей обработки. Например – Бухгалтерские программы, Программы для работы отдела кадров и т.д.
- Для каждой из программ в системе должны присутствовать специальные модули экспорта. Обычно эти модули создаются и поставляются за отдельную плату.

ВНИМАНИЕ!!! Список программ, в которые можно выгрузить данные может существенно отличаться для разных версий и вариантов поставки системы ShoppinG-IV .

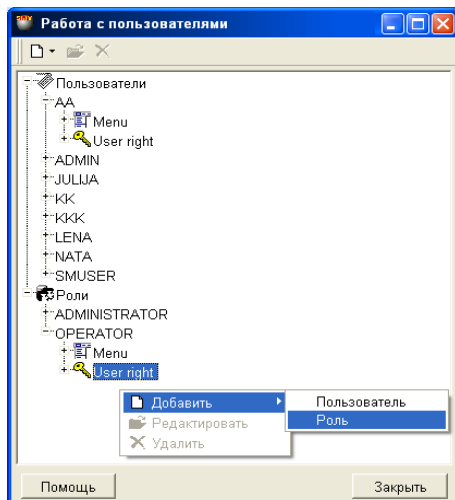
3.4. МЕНЮ / ФАЙЛ / СПИСОК ОБОРУДОВАНИЯ

- При выборе этого пункта меню, откроется экранная форма списка Локального Оборудования. Т.е. оборудования, которое подключено к данному компьютеру и с которым Оператор будет работать непосредственно из программы SHOPPING-IV CORE на этом компьютере.
- Из этой же экранной формы можно:
 - Автоматически найти драйвера торгового оборудования в директории драйверов, и определять их тип и назначение.
 - Подключать и отключать торговое оборудование.
 - Активировать драйвера установленных устройств.
 - Менять настройки оборудования.

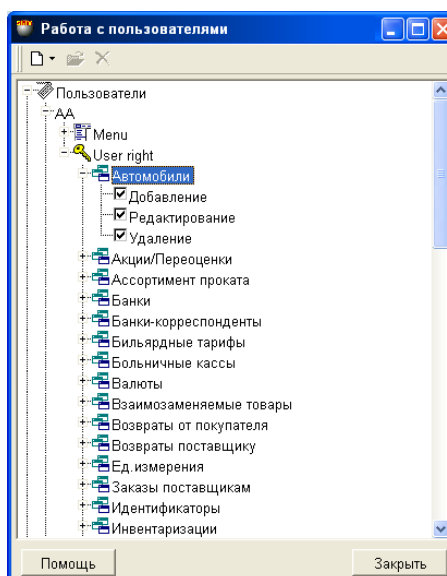
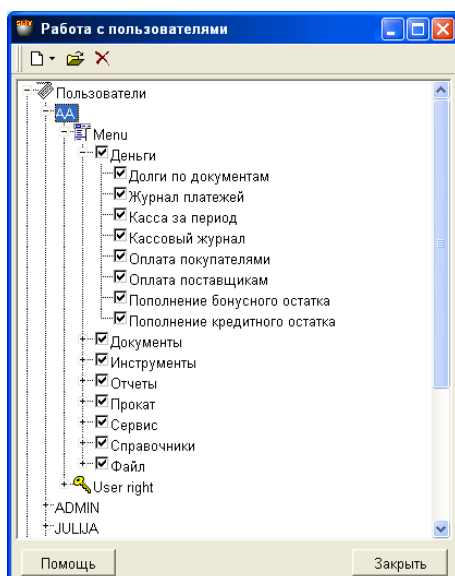
ВНИМАНИЕ!!! Подробно о настройке и работе с Локальным Оборудованием можно прочитать в документе: ИНСТРУКЦИЯ ПОЛЬЗОВАТЕЛЯ. ЧАСТЬ-2. ПОДКЛЮЧЕНИЕ ТОРГОВОГО ОБОРУДОВАНИЯ.

4. УПРАВЛЕНИЕ ПОЛЬЗОВАТЕЛЯМИ

4.1. МЕНЮ / СЕРВИС / УПРАВЛЕНИЕ ПОЛЬЗОВАТЕЛЯМИ



- Раздел предназначен для управления Правами Пользователей.. При входе в систему, после ввода индивидуального Пароля, Пользователь ограничен в своих действиях возможностями, назначенными ему в данном разделе.
- В экранной форме показаны две древовидных структуры - **Пользователи** и **Роли**.
 - **Пользователи:** – Структура содержит список зарегистрированных в системе Пользователей, каждому из которых соответствует определенный набор возможностей по работе.
 - **Роли:** – Библиотека заранее сформированных шаблонов по правам пользователей. Можно самостоятельно отредактировать имеющиеся, или создать новые роли. Шаблоны используются исключительно для первоначального задания возможностей пользователя и в дальнейшем никак на них не влияют.
- Нажатие правой кнопки мышки в окне приведет к появлению дополнительного контекстного меню для ввода, удаления или редактирования Роли или Пользователя.

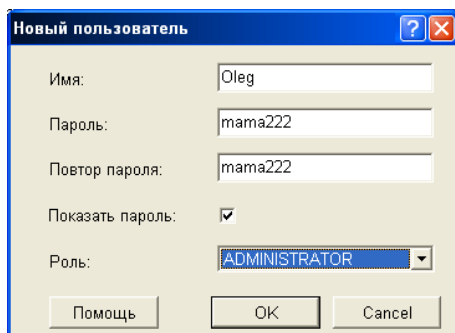


- Каждая **Роль** или **Пользователи** имеет два больших раздела:
 - **Меню:** – Список пунктов меню программы, которые будут видны данному пользователю.
 - **Права доступа:** – Список разделов программы и действий, которые данный Пользователь, или выбранная Роль смогут совершать в программе.
- Активный флажок у соответствующего пункта означает разрешение.

ВНИМАНИЕ!!! В системе всегда должен присутствовать хотя бы один Пользователь с доступом в раздел МЕНЮ/СЕРВИС и правами редактирования раздела Пользователи. В противном случае может получиться так, что доступ в раздел Управления пользователями, окажется закрытым для всех.

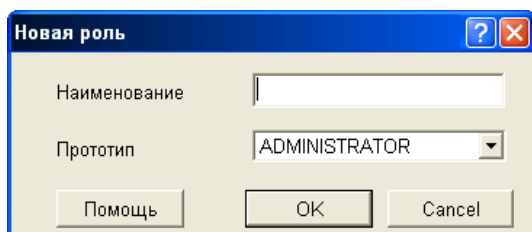
ВНИМАНИЕ!!! Все изменения вступят в силу только после перезапуска программы.

4.2. СОЗДАНИЕ ИЛИ РЕДАКТИРОВАНИЕ ПОЛЬЗОВАТЕЛЯ



- Экранная форма для добавления нового или редактирования данных имеющегося Пользователя системы. В соответствующих полях показаны данные Пользователя в случае редактирования, или пустые поля в случае ввода нового Пользователя.
 - **Имя пользователя:** - Имя пользователя, под которым он будет зарегистрирован в системе. Имя пользователя должно состоять только из букв латинского алфавита.
 - **Пароль:** - Комбинация из цифр и букв, позволяющая системе идентифицировать пользователя и определить его права. Пароли имеются у всех пользователей.
 - **Роль:** - Следует выбрать роль, возможности которой первоначально будут присвоены данному пользователю. В дальнейшем эти возможности всегда можно будет отредактировать.
 - **Показать пароль:** - Если флажок не активен, то при входе в систему в окне ввода пароля вводимые символы будут показаны как звездочки.

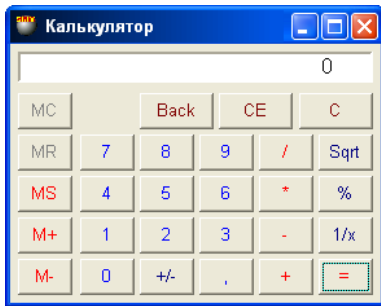
4.3. СОЗДАНИЕ ИЛИ РЕДАКТИРОВАНИЕ РОЛИ



- Экранная форма для добавления новой или редактирования данных имеющейся Роли. В соответствующих полях показаны данные Роли в случае редактирования, или пустые поля в случае ввода новой Роли.
 - **Наименование:** - Комбинация символов служащая названием Роли.
 - **Прототип:** - Выбор наиболее подходящую роль из имеющегося набора ролей для того, что бы первоначально присвоить новой роли такие же возможности. Разумеется, в дальнейшем эти возможности всегда можно отредактировать.

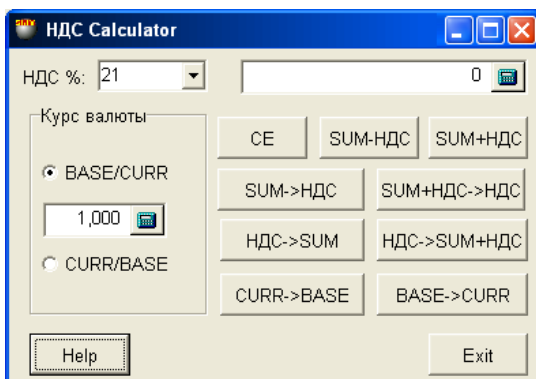
5. ВСПОМОГАТЕЛЬНЫЙ СЕРВИС

5.1. МЕНЮ / СЕРВИС / КАЛЬКУЛЯТОР



- На рисунке – окно калькулятора. Калькулятор позволяет производить четыре арифметических действия, извлекать квадратный корень и вычислять процент. В калькуляторе есть память с возможностью суммирования и вычитания.
- Если выделить с помощью курсора число на дисплее и нажать **[Ctrl_C]**, то число запишется в системный буфер и его можно перенести в другие окна системы, или других программ, нажав **[Ctrl_V]**.
 - **[/]**: - Операция деления.
 - **[+]**: - Операция сложения.
 - **[-]**: - Операция вычитания.
 - **[*]**: - Операция умножения.
 - **[+/-]**: - Смена знака числа на обратный.
 - **[%]**: - Вычисление процента.
 - **[Sqrt]**: - Извлечения квадратного корня.
 - **[1/X]**: - Поделить единицу на введенное число.
 - **[MS]**: - Заменить число, хранящееся в памяти, на число с дисплея.
 - **[M+]**: - Записать число в память и сложить с содержимым памяти.
 - **[M-]**: - Записать число в память и вычесть из содержимого памяти.
 - **[MC]**: - Очистить содержимое памяти.
 - **[MR]**: - Извлечь число из памяти.
 - **[Back]**: - Коррекция последней введенной цифры.
 - **[CE]**: - Коррекция последнего введенного числа.
 - **[C]**: - Полностью очистить содержимое дисплея.

5.2. МЕНЮ / СЕРВИС / НДС КАЛЬКУЛЯТОР



- На рисунке – окно НДС Калькулятора. НДС Калькулятор позволяет пересчитывать курсы валют и проводить вычисления с налогами.
- Если выделить с помощью курсора число на дисплее и нажать **[Ctrl_C]**, то число запишется в системный буфер и его можно перенести в другие окна системы, или других программ, нажав

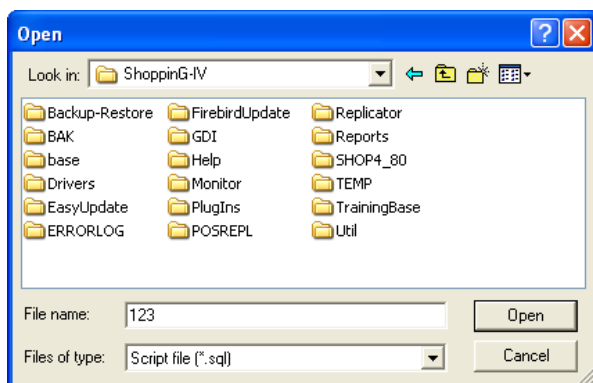
[Ctrl_V].

- Вычисление налогов:
 - [НДС %]: - Поле выбора ставки налога для вычислений, из числа имеющихся в Справочнике Налогов.
 - [SUM - НДС]: - Вычесть из введенной суммы денег содержащуюся в ней сумму налога.
 - [SUM + НДС]: - Прибавить к введенной сумме денег сумму вычисленного налога.
 - [SUM -> НДС]: - Вычислить сумму налога для введенной суммы денег.
 - [НДС -> SUM]: - Вычислить сумму денег, для которой налог равен введенной сумме.
 - [SUM + НДС -> НДС]: - Вычислить сумму налога для введенной суммы денег с налогом.
 - [НДС -> SUM + НДС]: - Вычислить сумму денег с налогом, для которой налог равен введенным деньгам.

- Пересчет курсов валют через Базовую Валюту системы:
 - [CURR / BASE]: - Если флажок активен, то введенный курс – это отношение Валюты к Базовой валюте.
 - [Курс валюты]: - Поле для ввода курса Валюты, относительно Базовой Валюты системы.
 - [BASE / CURR]: - Если флажок активен, то введенный курс – это отношение Базовой валюты к Валюте.

 - [CURR -> BASE]: - Пересчитать сумму денег в Валюте в сумму денег в Базовой Валюте по введенному курсу.
 - [BASE -> CURR]: - Пересчитать сумму денег в Базовой Валюте в сумму денег в Валюте по введенному курсу.

5.3. МЕНЮ / СЕРВИС / ВЫПОЛНЕНИЕ СКРИПТОВ

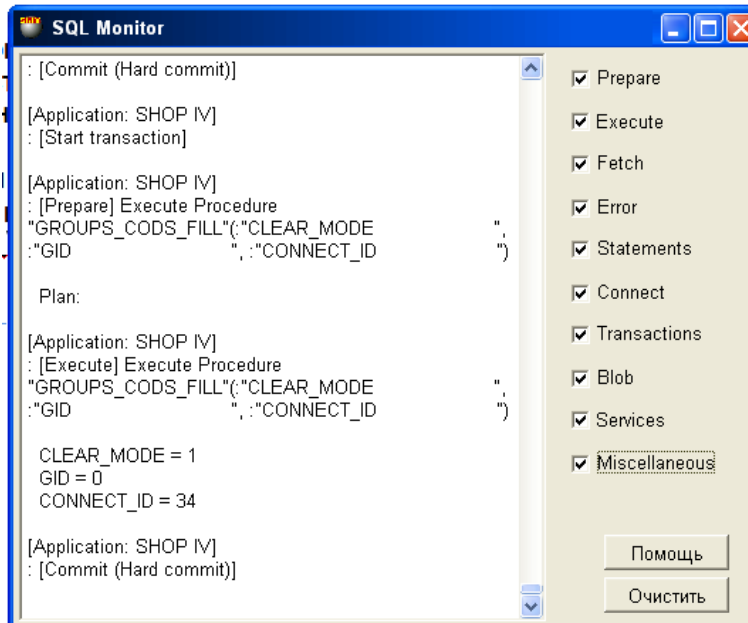


- На рисунке – окно для выбора файла (*.sql), содержащего Скрип, который необходимо выполнить. Под Скриптом в системе подразумевается набор команд для FB-SERVERA-а, позволяющий внести исправления непосредственно в Базу Данных.

ВНИМАНИЕ!!! Скрип обычно создается специалистами ZRF BRIO для конкретного случая коррекции Базы Данных системы ShoppingG-IV.

ВНИМАНИЕ!!! Запуск Скрипта на выполнение – очень ответственная процедура, и небезопасное его использование неквалифицированным Пользователем, может привести к полной потере данных в системе!

5.4. МЕНЮ / СЕРВИС / SQL МОНИТОР

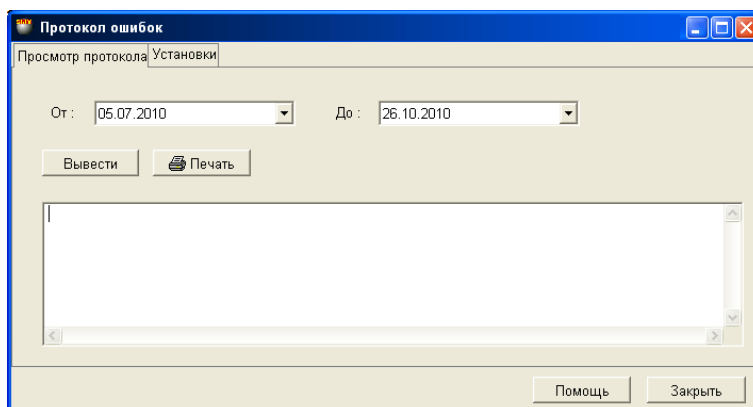


- На рисунке – экранная форма SQL Monitor-а. В левой части расположено окно с данными, отображающими текущую работу FB-SERVER-а. В правой части расположена панель с набором флажков, активность которых определяет – какие именно данные будут выводиться для просмотра.

ВНИМАНИЕ!!! Использование SQL Monitor-а предназначено исключительно для анализа работы системы Shopping-IV разработчиками, и не представляет интереса для пользователей.

5.5. МЕНЮ / СЕРВИС / ПРОТОКОЛ ОШИБОК

5.5.1. ПРОСМОТР ПРОТОКОЛА ОШИБОК

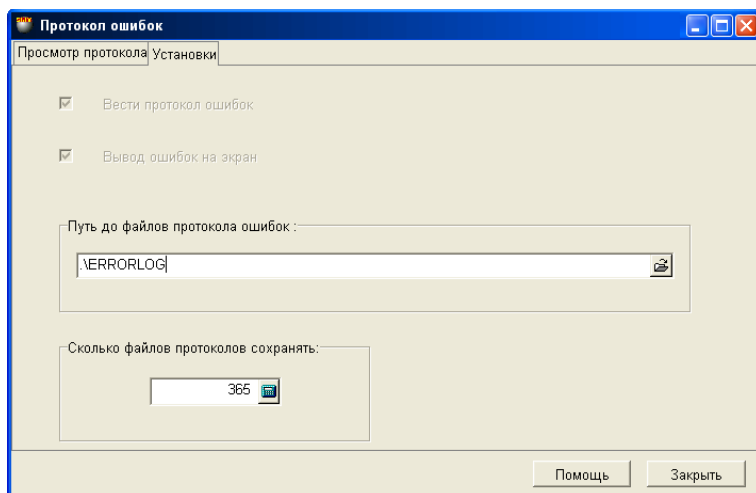


- На рисунке – экранная форма, открытая на закладке просмотра Протокола Ошибок.. Система при работе может вести специальный файл GG.MM.DD.log, в который записываются возникающие при работе системы ошибки. Этот файл служит для поиска и устранения неполадок сервисной службой.
 - **От:** - Начальная дата периода показа Протокола Ошибок.
 - **До:** - Конечная дата периода показа Протокола Ошибок.
 - **[Вывести]:** - Показать в нижней части экранной формы содержимое Протокола ошибок за выбранный период времени.
 - **[Печать]:** - Распечатать на принтере содержимое Протокола ошибок за выбранный период

времени.

ВНИМАНИЕ!!! Протокол ошибок предназначен исключительно для анализа работы системы Shopping-IV разработчиками и консультантами BRIO Engineering, и не представляет интереса для пользователей.

5.5.2. УСТАНОВКИ ПРОТОКОЛА ОШИБОК



- На рисунке – экранная форма, открытая на закладке Установки Протокола Ошибок.
 - **Вести протокол ошибок:** - Активность флажка разрешает системе вести Протокол Ошибок.
 - **Вывод ошибок на экран:** - Активность флажка разрешает системе выводить на экран компьютера то, что записывается в протокол в момент возникновения ошибки.
 - **Путь до файлов протокола ошибок.:** - Указание пути к разделу на диске, где будут храниться файлы Протокола Ошибок.
 - **Сколько файлов протоколов хранить:** - Количество файлов с протоколами, которые будут храниться. Каждый день, если возникнут ошибки, будет создаваться новый файл с протоколом ошибок, а самый старый файл будет стираться.

ВНИМАНИЕ!!! В зависимости от версии программы параметры этого раздела могут быть недоступны для редактирования.

ВНИМАНИЕ!!! Протокол Ошибок может быть присоединен к Отчету Системной Информации, при его отправке в BRIO Engineering, как это описано в разделе МЕНЮ / ПОМОЩЬ / СИСТЕМНАЯ ИНФОРМАЦИЯ.

6. МЕНЮ / СЕРВИС / ПАРАМЕТРЫ

ВНИМАНИЕ!!! В дальнейшем, в каждой части Инструкции Пользователя, мы будем описывать только те Параметры, которых относятся к содержимому данной части Инструкции.

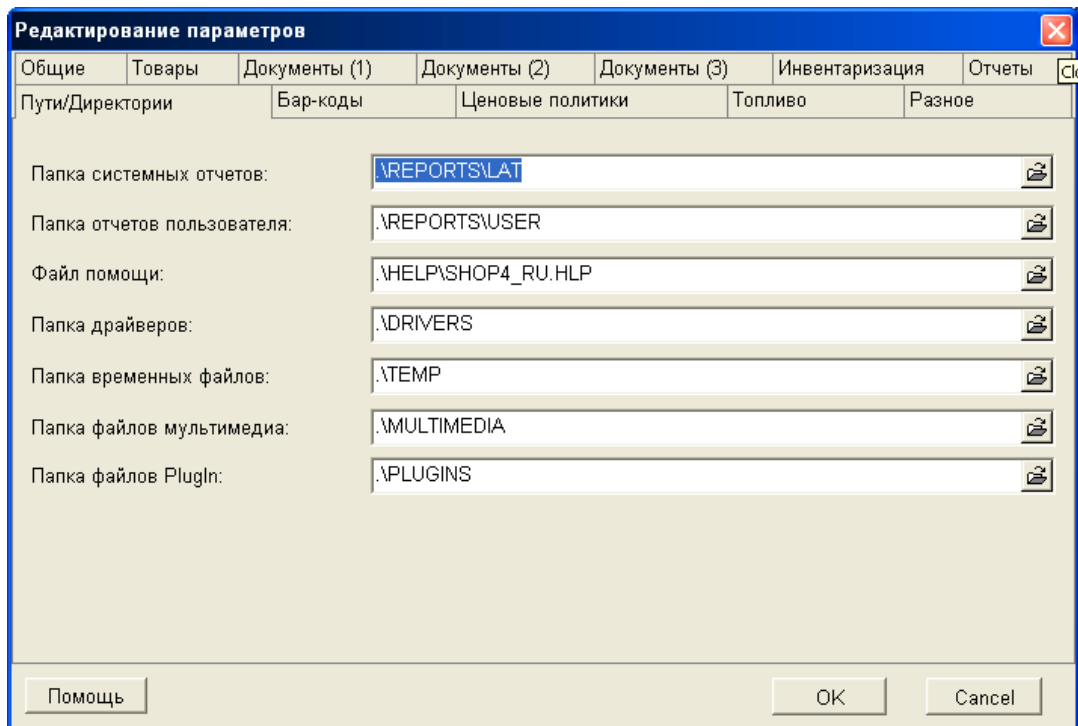
6.1. ПАРАМЕТРЫ / ОБЩИЕ

- На рисунке – экранная форма раздела Параметров, открытая на закладке Общие.
 - **Запрос пользователя при запуске:** - Если флажок активен, то при запуске программы будет появляться СТАРТОВОЕ ОКНО программы с запросом Логина и Пароля. Если флажок не отмечен, то при старте программы подключение к Базе Данных произойдет без запроса пользователя, по параметрам последнего подключения.
- Параметры для настройки электронной почты, которые будут использоваться SHOPPING-IV CORE для отправки почты. Например – отправки системной информации (СЕРВИС / СИСТЕМНАЯ ИНФОРМАЦИЯ).
 - **E-mail / SMTP сервер:** - Поле для ввода названия SMTP сервера.
 - **E-mail / Логин:** - Поле для ввода Логина (Имени) отправителя.
 - **E-mail / Пароль:** - Поле для ввода Пароля. Для Пароля следует использовать только символы латинского алфавита в любом регистре.
 - **E-mail / Обратный адрес:** - Адрес электронной почты, который будет использоваться как адрес отправителя.
 - **Региональные установки:** - Вызывается стандартное окно операционной системы Windows, в котором можно изменить региональные установки.
 - Полностью очистить содержимое дисплея.
 - **Сброс столбцов таблиц:** - Нажатие этой клавиши приведет к установке порядка и ширины столбцов в экранных формах программы в значение “по умолчанию”.
 - **Экспорт:** - Выгрузить текущие параметры программы в текстовый файл.
 - **Импорт:** - Загрузить параметры программы из текстового файла.

ВНИМАНИЕ!!! Экспорт и Импорт Параметров удобно использовать для того, что бы

быстро установить одинаковые параметры у нескольких программ SHOPPING-IV Core расположенных на разных компьютерах системы.

6.2. ПАРАМЕТРЫ / ПУТИ-ДИРЕКТОРИИ



- На рисунке – экранная форма раздела Параметров, открытая на закладке Пути / Директории. В этой закладке указываются пути к разделам на диске, которые программа будет использовать по “умолчанию”.
 - **Папка системных отчетов:** - Раздел для хранения файлов с формами для Отчетов.
 - **Папка отчетов пользователя:** - Раздел для хранения форм отчетов, созданных Пользователем.
 - **Файл помощи:** - Раздел и имя Файла Помощи на необходимом языке, который будет использоваться программой.
 - **Папка драйверов:** - Раздел, где хранятся драйвера Оборудования.
 - **Папка временных файлов:** - Раздел, где программы будут хранить временные файлы.
 - **Папка файлов мультимедиа:** - Раздел, где по “Умолчанию” программой будут искаться файлы мультимедиа.
 - **Папка файлов Plugin:** - Раздел, где находятся дополнительные программные модули.

ВНИМАНИЕ!!! Во избежание путаницы мы настоятельно не рекомендуем без крайней необходимости менять пути к этим разделам.

7. ГЛОССАРИЙ

SHOPPING-IV Core	4, 22
SQL монитор.....	20
Алиас Базы Данных	6
Главное меню.....	7
Движения	5
Документы	5
Журнал обновлений системы	10
Журналы	5
Импорт Параметров	22
Имя пользователя.....	17
Инструмент Калькулятор.....	18
Инструмент НДС Калькулятор	18
Лицензия на программы	12
Локальное оборудование.....	15
Название Базы Данных	6
Название сервера.....	6
Настройки системы новостей	9
Оператор	4
Отчеты	5
Панель инструментов	7
Пароль пользователя.....	17
Пользователь - Администратор.....	4
Пользователь Системы	4
Права доступа пользователей.....	16
Права Пользователей	16
Просмотр новостей.....	8
Протокол ошибок	10
Протокол Ошибок.....	20
Прототип роли Пользователя	17
Профиль Пользователя	4
Пути и директории программы	23
Путь до файла Протокола Ошибок.	21
Региональные установки.....	22
Регистрация On-Line.....	8
Роли пользователей	16
Сброс столбцов таблиц	22
Сетевой протокол	6
Скрипт	19
Справочники	5
Старт клиентского компьютера	4
Строка заголовка	7
Файл настроек системы.....	10
Шаблоны	5
Экспорт Данных	15
Экспорт Параметров.....	22