


Tap 2600-WI

Tap 3500-W:

- ✓ Во время транспортировки пробки находятся в **Режиме промывки**.
- ✓ Нажмите  и два верхних светодиода на пробки замигают.
- ✓ Используйте **Промывочный ключ** для активации пробок.




Режим промывки



Открыто (горит
Индикатор 1)



Закрото (горит
Индикатор 1)

- ✓ Установите **Промывочный ключ** на пробку.
- ✓ Нажмите на кнопку – загорится Индикатор 1 и клапан внутри пробки закроется.
- ✓ Пробка готова к настройке через программу **TAP Office**.
- ✓ После настройки пробки через **TAP Office** установите ее на бутылку.
- ✓ Устанавливайте пробку плотно, чтобы сработал **Датчик бутылки** (будет слышен характерный звук выпускаемого воздуха).
- ✓ Нажимайте на кнопку  чтобы выбрать одну из дополнительных порций. При выборе между порциями будет загораться соответствующий светодиод (для 1-й, стандартной порции он обычно отключается после небольшой паузы)



Порция 1



Порция 2



Порция 3



Порция 4

Событие:

- ✓ Если попытаться налить из пустой бутылки все 4 индикатора на пробке мигнут дважды, и в контроллер TAP-2600WI будет передан запрос на смену бутылки.
- ✓ Замените бутылку на новую с тем же напитком.
- ✓ Событие **Пустая бутылка** появится в **Отчете событий**.

Батареи:

- ✓ В пробке установлен Li-ion аккумулятор. Одна зарядка обеспечивает выдачу более 10000 порций и примерно 3 месяца нормальной работы, при нагрузке примерно в 50 порций в день.
- ✓ Если верхний индикатор пробки начинает мигать красным цветом, требуется зарядка батареи. После того, как светодиод начал мигать, остается порядка 24-х часов для работы пробки без подзарядки.
- ✓ Состояние зарядки всех батарей отображается в программе в **Отчете по батареям**.

Зарядка батареи пробки:

- ✓ Используйте **Зарядный Ключ**. Нажмите кнопку на ключе, и убедитесь, что Индикатор 2 горит зеленым цветом – это означает, что батарея **Зарядный Ключ** заряжена.
- ✓ Установите **Зарядный Ключ** на пробку сверху.
- ✓ Индикатор 1 **Зарядного Ключа** замигает голубым, а верхний индикатор пробки – красным.



Зарядный ключ полностью заряжен



Пробка заряжается

- ✓ Пробка заряжается полностью в течение 1-2-х часов.
- ✓ По окончании зарядки индикатор пробки перестает гореть и Индикатор 1 **Зарядного Ключа** загорится зеленым и будет гореть в течение 20 минут.

Зарядка Зарядного ключа:

- ✓ Когда Индикатор 2 **Зарядного ключа** начинает мигать красным, или при нажатии на кнопку не загорается ни один из светодиодов - **Зарядный ключ** полностью разряжен.
- ✓ Подключите кабель блока питания или USB кабель к **Зарядному ключу**.



- ✓ Вставьте блок питания в розетку.
- ✓ **Зарядный ключ** начнет заряжаться, Индикатор 2 замигает красным.
- ✓ Когда **Зарядный ключ** полностью зарядится (примерно через 2 часа) Индикатор 2 загорится зеленым.

Зарядка Промывочного ключа:

- ✓ Аналогично зарядке **Зарядного ключа**.

Промывка пробок:

- ✓ Установите **Промывочный ключ** пробку.
- ✓ Нажмите на кнопку – загорится Индикатор 2 и клапан откроется.
- ✓ Снимите промывочный ключ.
- ✓ Быстро промойте пробку водой теплой водой. Держите пробку рукой, в процессе промывки. Не оставляйте пробку надолго под водой! После промывки протрите пробку сухой тряпкой.

- ❖ Не используйте кипящую воду.
- ❖ Не используйте моющие средства.
- ❖ Не мойте дозаторы в посудомоечной машине.
- ✓ После промывки дозатор необходимо активировать (закрыть клапан) при помощи промывочного ключа (Индикатор 1 должен загореться).

Смена насадок:

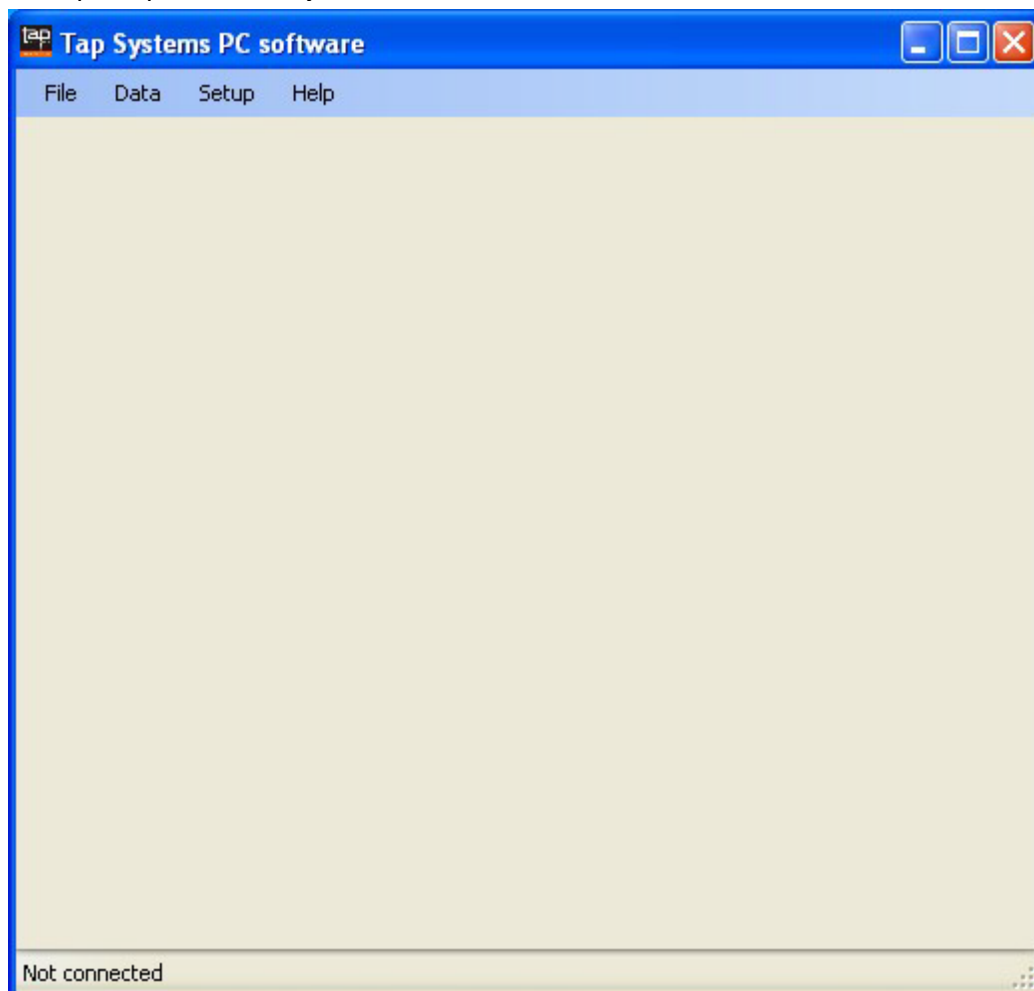
- ✓ Для того, чтобы дозатор мог быть установлен в бутылки с разным диаметром горлышка – используются насадки разного размера: Тар 3652 (17.5 mm), Тар 3564 (20 mm), Тар 3566 (22 mm), Тар 3568 (24 mm). Для снятия и установки насадок используется специальный ключ.

Контроллер 2600-W:

- ✓ Установите программное обеспечение Tap Office с сайта www.insoftware.dk/tap/.
Username: **tap** Password: **wipour**
На компьютере, куда устанавливается программа должен быть установлен пакет программ **NET.Framework**. Если он не установлен – при инсталляции **Tap Office** пакет **NET.Framework** будет установлен автоматически через Интернет.
- ✓ Подключите Tap 2600-W к COM- порту компьютера, на котором установлена программа TapOffice. (Используйте разъем COM-порта, расположенный на тыльной стороне контроллера).



- ✓ Подключите контроллер 2600-W к источнику питания.
- ✓ Запустите программу TapOffice на PC.
- ✓ Выберите раздел **Setup/Установка/**



- ✓ Выберите раздел **Configuration / Установки**.



- ✓ Настройте параметры:

Day Bias / Смена: Установите время начала смены для отчетов.

Language / Язык: Выберите рабочий язык программы.

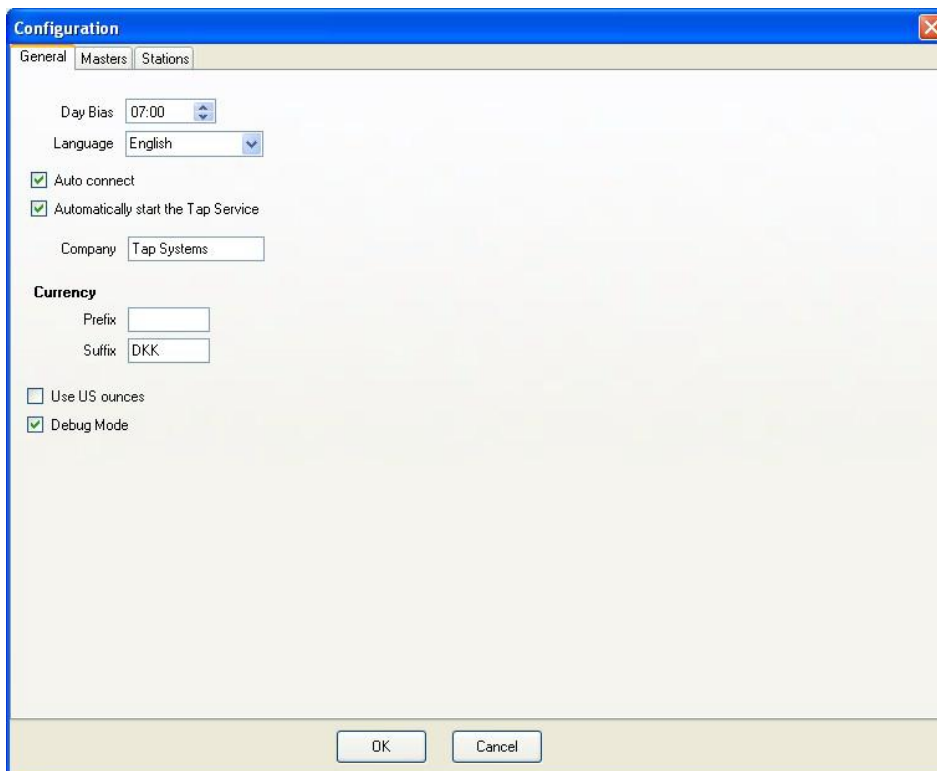
Auto-connect / Автоподключение: Автоматическое соединение с Tap 2600-W.

Automatically start the Tap Service / Запускать автоматически Tap Service: если данный параметр активен – программа будет запускаться в фоновом режиме.

Currency / Валюта: Символ валюты для отображения в отчетах.

Use US ounces / Использовать унции: Использовать при работе унции или миллилитры.

Debug Mode / Отладочный режим: показывать ошибки из log-файла на экране.



✓ Выберите раздел **Masters / Контроллеры**.

✓ Настройте параметры:

Master# / Контроллер #: Введите номер выбранного контроллера (Например #1 для вашего первого Tap 2600-W).

Master Type / Тип контроллера: дважды щелкните мышкой на это поле, чтобы выбрать тип контроллера.

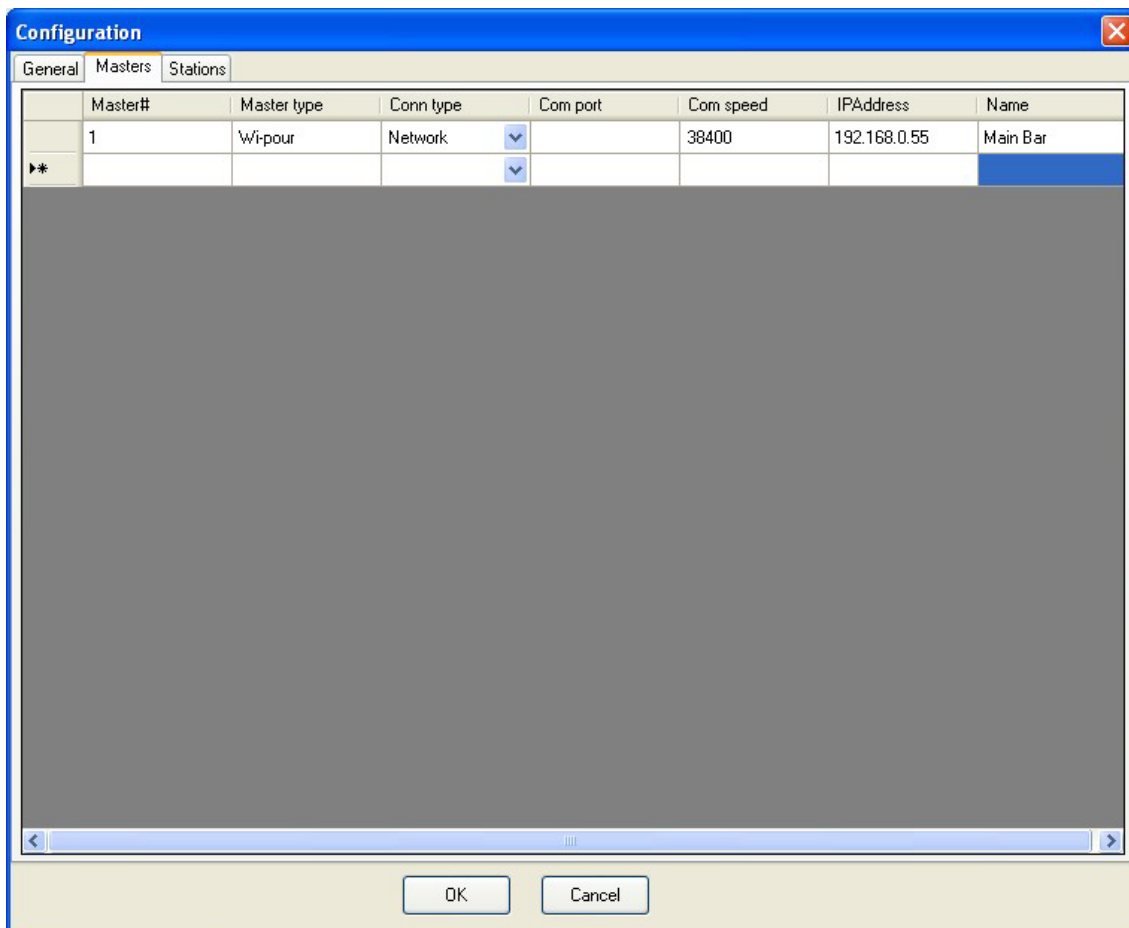
Conn. Type / Подключение: дважды щелкните мышкой, и выберите **Com**.

Com port: дважды щелкните мышкой, чтобы выбрать номер Com-порта, к которому подключен Tap 2600-W.

Com speed: Установите скорость Com-порта **38400** для **Tap 2600-WI**, или **19200** для **Tap 1000**.

IP Address: Введите IP адрес контроллера, если он подключен через локальную сеть.

Name / Имя: Введите условное имя контроллера (Например «Бар 1»).



- ✓ Нажмите **OK**.
- ✓ Закройте программу TapOffice.
- ✓ Откройте снова программу TapOffice. В главном окне появится иконка с изображением Tap 2600-W.



- ✓ Щелкните правой кнопкой мыши на иконку с изображением контроллера.



- ✓ Выберите один из пунктов меню:

Connect / Соединение: подключить Tap 2600-W к Tap Office.

Master Info / Информация: Показать # ID контроллера, и # API.

Конфиг. контроллера: Ввод IP адреса и частоты антенны.

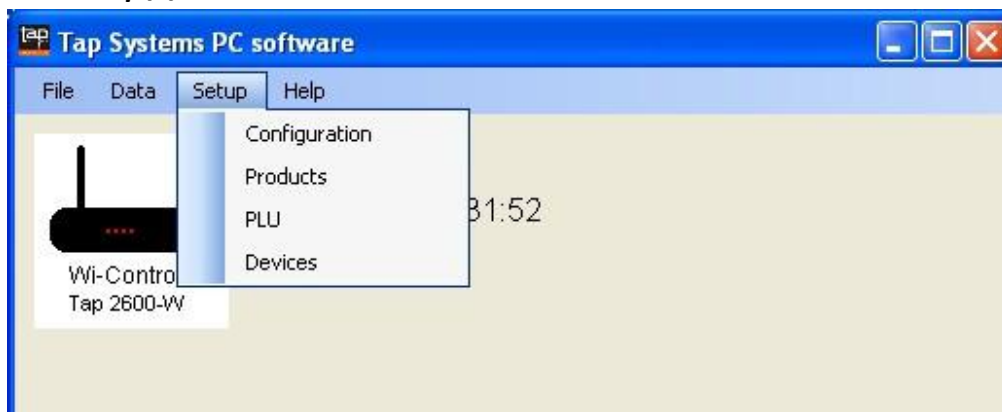
Upgrade Firmware / Обновить внутр.ПО: загрузить последнюю версию внутреннего программного обеспечения контроллера.

- ✓ Нажмите **Connect / Соединение**

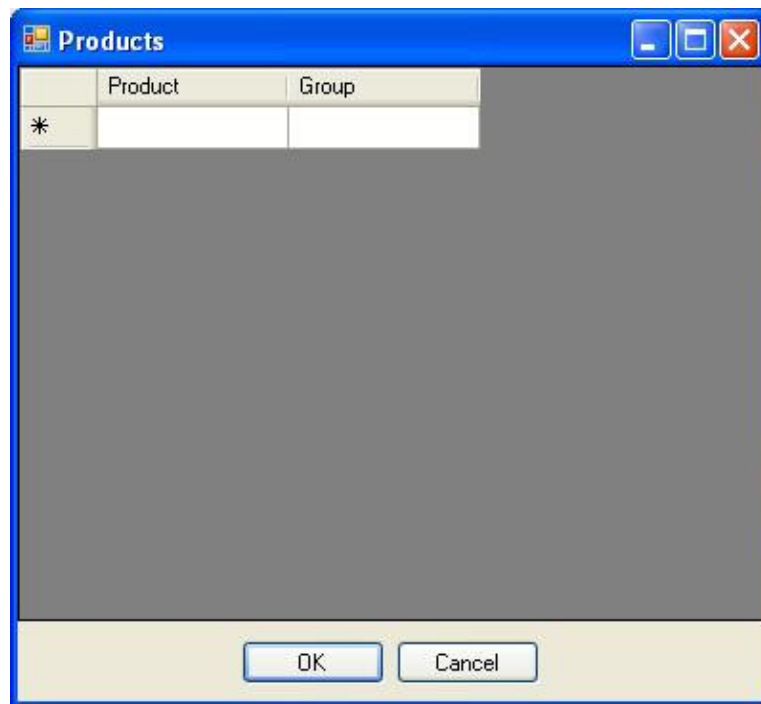


Настройка списка напитков:

- ✓ Нажмите **Setup //**.

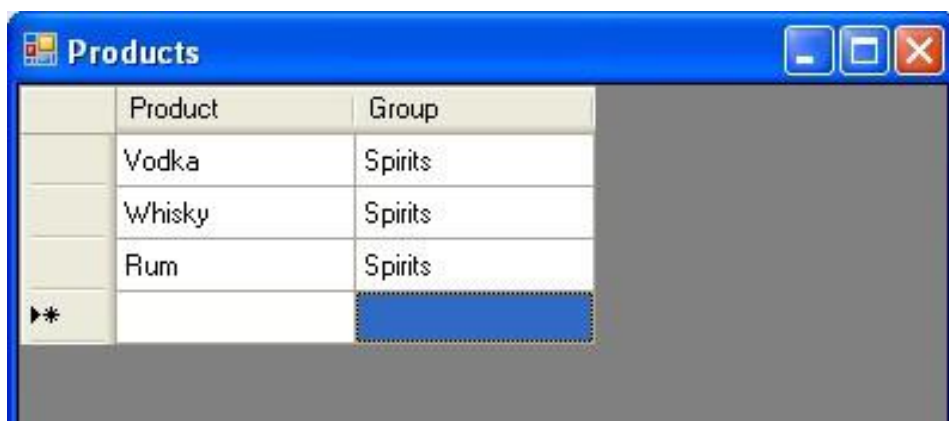


- ✓ Нажмите **Products / Товары.**



- ✓ Теперь введите названия товаров и групп, в зависимости от ваших требованиям к отчетам.
- ✓ Ниже приведены 2 примера создания такого списка:

✓ **Вариант А**



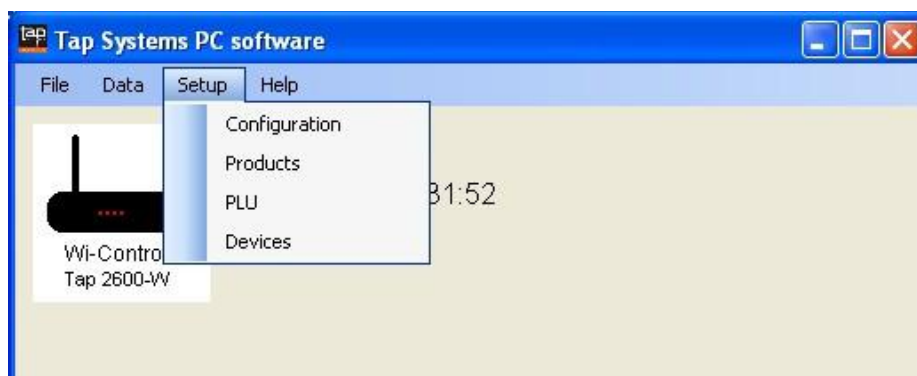
✓ **Вариант В**

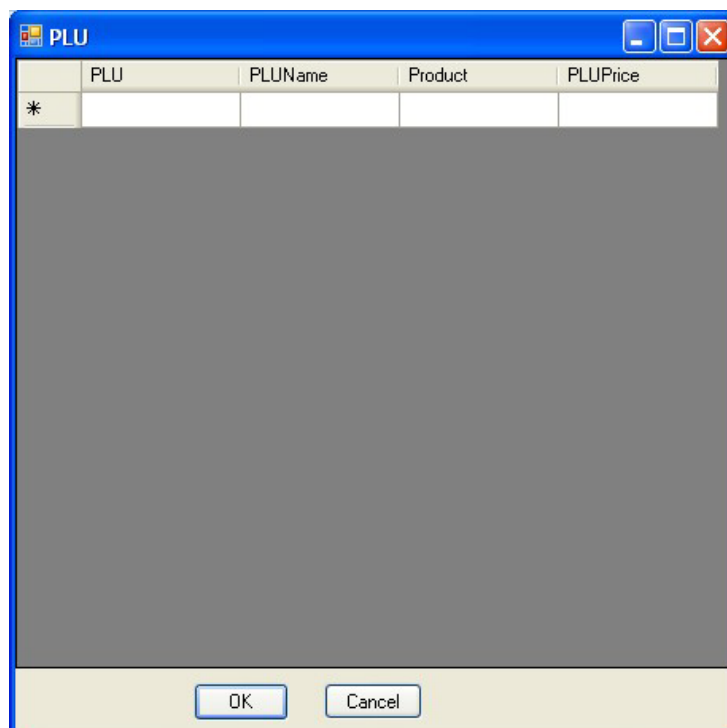


✓ После окончания ввода списка нажмите **OK**.

Настройка PLU:

✓ Нажмите **Setup / Настройка** в главном меню, затем выберите **PLU**.





PLU: Введите код товара.

PLU Name / Название товара: введите название товара.

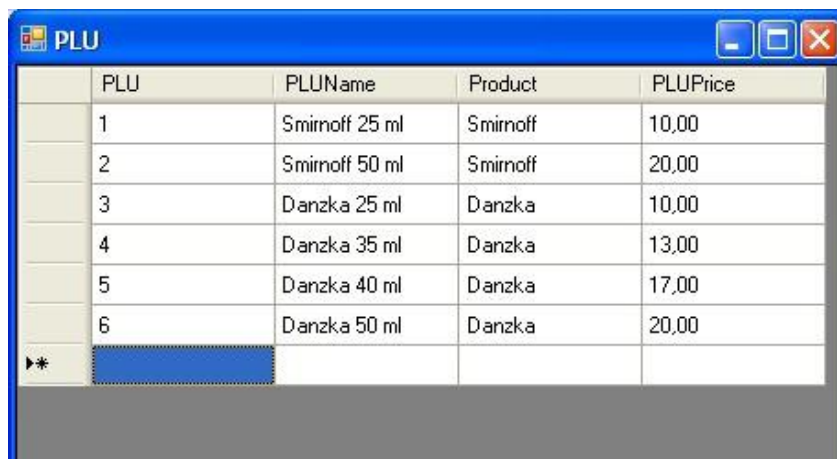
Product / Группа: выберите группу, к которой относится товар.

PLU Price / Цена: введите цену (порции) соответствующего товара.

✓ **Вариант А**

	PLU	PLUName	Product	PLUPrice
	1	Smirnoff 25 ml	Vodka	10,000
	2	Smirnoff 50 ml	Vodka	20,000
	3	Danzka 25 ml	Vodka	10,000
	4	Danzka 35 ml	Vodka	13,000
	5	Danzka 40 ml	Vodka	17,000
	6	Danzka 50 ml	Vodka	20,000
	7	Jack Daniels 25 ml	Whisky	10,00
	8	Jack Daniels 50 ml	Whisky	20,00
▶*				

✓ **Вариант В**

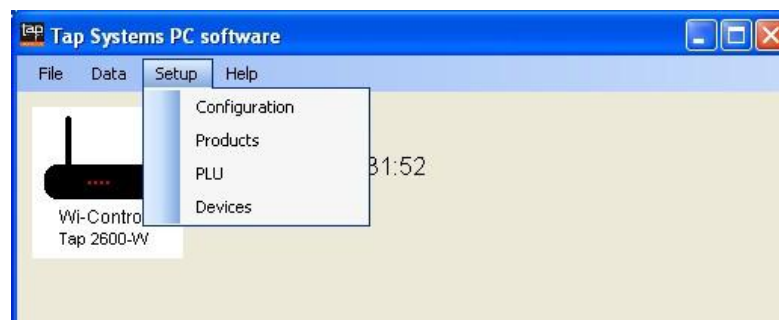


	PLU	PLUName	Product	PLUPrice
	1	Smirnoff 25 ml	Smirnoff	10,00
	2	Smirnoff 50 ml	Smirnoff	20,00
	3	Danzka 25 ml	Danzka	10,00
	4	Danzka 35 ml	Danzka	13,00
	5	Danzka 40 ml	Danzka	17,00
	6	Danzka 50 ml	Danzka	20,00
▶*				

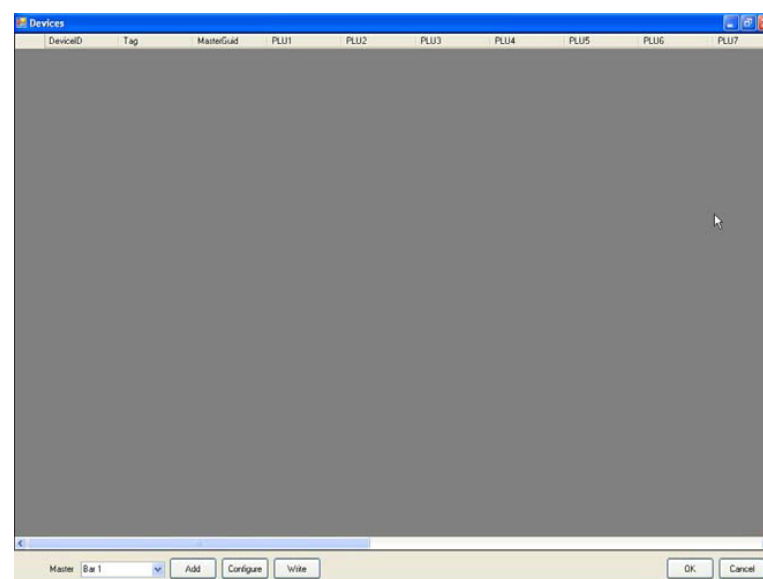
✓ После окончания ввода нажмите **OK**.

Конфигурация устройств (дозаторов):

✓ Нажмите **Setup / Настройка** в главном меню, затем выберите **Devices / Устройства**.

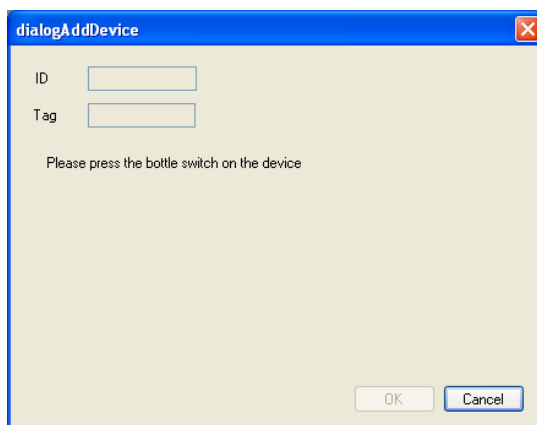


✓ В меню в нижней части экрана выберите контроллер (Например Бар 1).



Настройка дозаторов WiPour:

- ✓ Нажмите кнопку **Add / Добавить**



dialogAddDevice

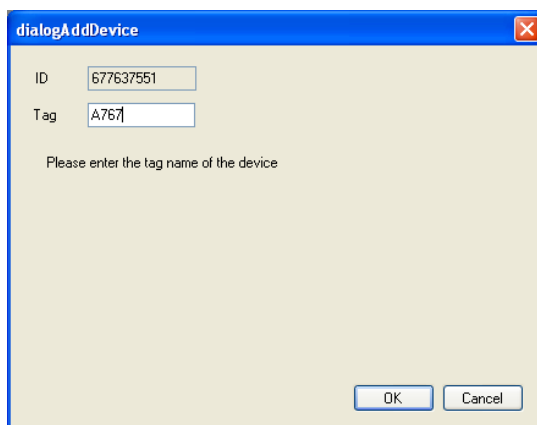
ID

Tag

Please press the bottle switch on the device

OK Cancel

- ✓ Нажмите на кнопку сенсора бутылки на нижней части дозатора – в поле ID должен появиться цифровой код, который запрограммирован в дозаторе.



dialogAddDevice

ID

Tag

Please enter the tag name of the device

OK Cancel

- ✓ В поле **Tag / Метка** введите серийный номер, который нанесен на метке дозаторе, и нажмите **OK**.
- ✓ Теперь необходимо запрограммировать порции (от 1-й до 4-х), с которыми будет работать данный дозатор. Ниже приведен пример программирования дозатора на 2 порции.
- ✓ Дважды щелкните мышкой на поле **PLU1** для соответствующего дозатора, и выберите **PLU Name / Название товара** для первой порции.
- ✓ Дважды щелкните мышкой на поле **PLU2** для соответствующего дозатора, и выберите **PLU Name / Название товара** для второй порции.

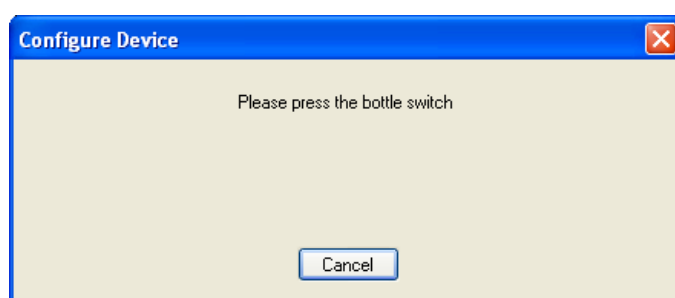


DeviceID	Tag	MasterGuid	PLU1	PLU2	PLU3	PLU4	PLU5	PLU6	PLU7
1208218270	A556	1	Smirnoff 25 ml	Smirnoff 35 ml	Smirnoff 40 ml	Smirnoff 50 ml			
677637551	A767	1	Danzka 25 ml	Danzka 50 ml	Danzka Free				

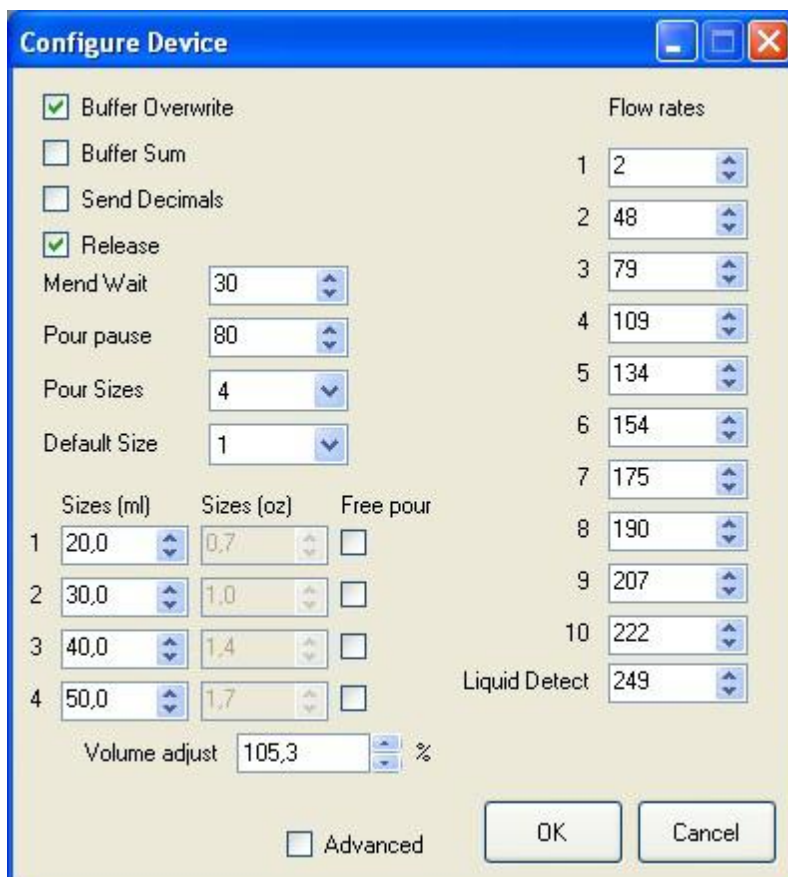
- ✓ Нажмите мышкой на поле **Station Number / Номер отдела** и введите код отдела, в котором будет использоваться данный дозатор (используется в случае, если бар разделен на несколько отделов).
- ✓ Нажмите мышкой на поле **WaiterNumber / Код бармена** и введите код бармена, который будет работать с дозатором.

Devices						
	PLU5	PLU6	PLU7	PLU8	StationNumber	WaiterNumber
					1	1

- ✓ Нажмите кнопку **Configure / Установить**.



- ✓ Нажмите на кнопку сенсора бутылки на нижней части дозатора.



Установки дозатора:

Buffer Overwrite / Перезапись буфера: Поставьте галочку на этом параметре, в противном случае все установки дозатора слетят, в случае полной разрядки аккумулятора.

***chkBufSum:** настройка не должна быть активной.

Send Decimals / Посылать десятичные: Если стоит галочка – в размерах порций будут посылаться десятичные.

Release / Выпуск жидкости: Этот параметр должен быть активным для дозаторов, предназначенных для содержащих много сахара или сливок. После налива порции, когда бутылка переворачивается горлышком вверх – клапан автоматически откроется на полсекунды, чтобы выпустить обратно в бутылку остатки жидкости (Предотвращает залипание клапана).

Slowness / Замедление: не активен.

Mend Wait / Смена бутылки: необходимо ввести время, которое разрешено на смену бутылки, при наливе последней порции. Если бутылка заменена в пределах этого интервала, то дозатор выдаст из новой бутылки то количество напитка, которого не хватило в закончившейся бутылке. Если бутылка была заменена после истечения этого времени, система зарегистрирует последнюю порцию как целую.

Pour Pause / Задержка: Определяет задержку (от 0 до 255) между выдачей порций, когда выдается несколько порций одна за другой (бутылка находится все это время в перевернутом состоянии).

Pour Sizes / Кол-во порций: Устанавливается количество порций (от 1-й до 4-х) с которыми работает дозатор.

Default Size / Станд. размер: устанавливается номер порции, которая считается стандартной. Если была выбрана одна из дополнительных порций, после короткого промежутка времени, порция автоматически сбрасывается на стандартную.

Sizes (ml) / Порция (ml): необходимо ввести размеры каждой порции в миллилитрах.

Free Pour / Свободный налив: Если активен этот параметр, то в поле **Размер** должно быть указано значение 5000. В отчет для этой порции будет отображаться количество выданного напитка в миллилитрах.

Flow Rates / Параметры: заводские установки.

Liquid Detect / Чувствительн.: Определяет значение чувствительности к жидкости. (разница электропроводности различных жидкостей). Увеличьте это значение, если такие напитки, как джин и водка не определяются. Если значение установлено на 255 – функция отключается.

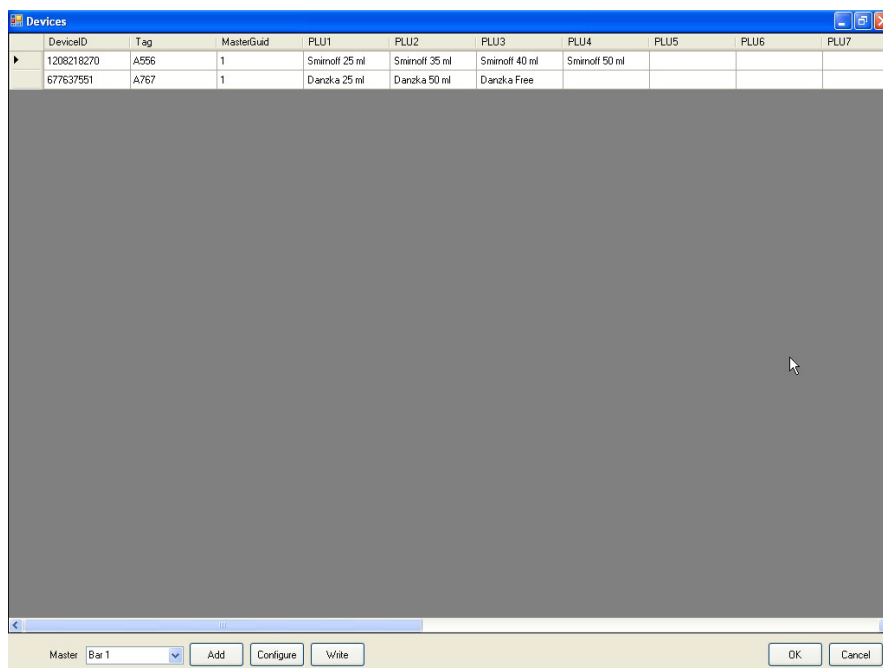
Примечание: Если для жидкостей с малым значением этого параметра установить слишком большое значение, то дозатор может неправильно определять наличие жидкости и выдавать следующую порцию слишком быстро.

Volume Adjust / Настройка порции: позволяет отрегулировать дозаторы, которые выдают СЛИШКОМ МНОГО или СЛИШКОМ МАЛО.

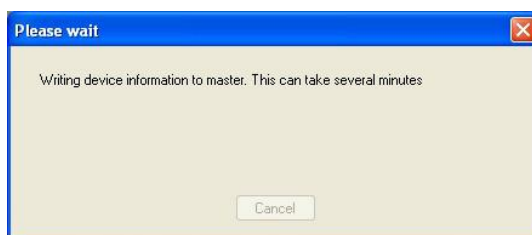
✓ Нажмите **OK**.



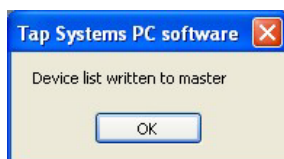
✓ Нажмите **OK**.




✓ Нажмите **Write / Запись**.



✓ Нажмите **OK**.



Налив:

- ✓ Плотно установите дозатор на бутылку (пока не услышите звук нормализации давления).
- ✓ Если будет наливаться одна из дополнительных доз нажимайте  , чтобы выбрать нужный размер. Для стандартной порции ничего нажимать не надо.



Порция 1



Порция 2



Порция 3



Порция 4

- ✓ Наливайте порцию в течение 3-х секунд после выбора, или она сбросится на стандартную, и вам придется выбирать ее снова.
- ✓ Для налива порции просто переверните бутылку (угол наклона должен составлять не менее 135 градусов).

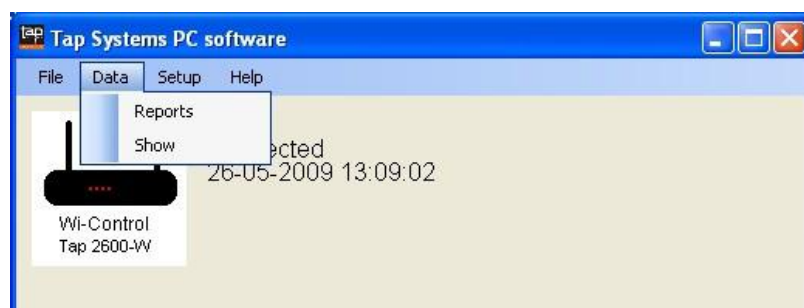


Данные:

- ✓ Нажмите правой кнопкой мышки на иконку с контроллером, и нажмите **Connect / Соединение**.



- ✓ Выберите раздел **Data / Данные** в главном меню программы Tap Office.

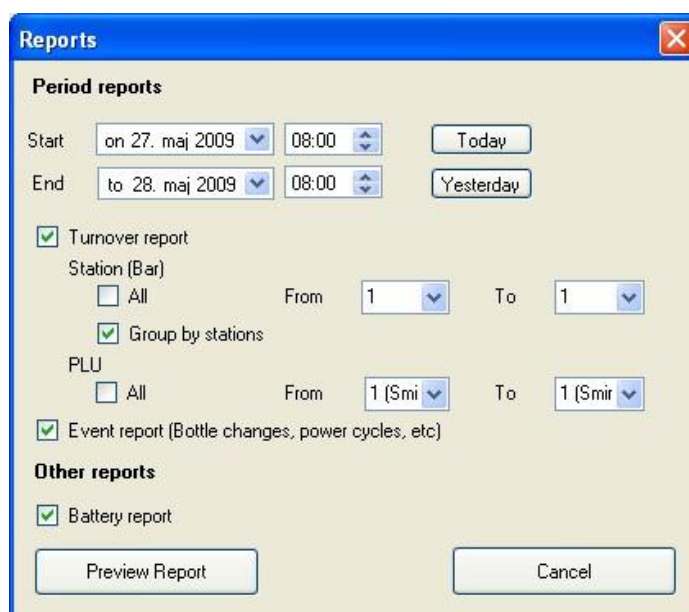


- ✓ Выберите один из пунктов:

Reports / Отчеты: для генерации отчетов, или

Show / Показать: для просмотра транзакций.

- ✓ Нажмите **Reports / Отчеты**



Периодический отчет:

Start / Начало: Время начала отчетного периода.

End / Конеч: Время окончания отчетного периода.

Today / Сегодня: При нажатии время начала станет сегодняшней датой, а окончания – завтрашней.

Yesterday / Вчера: При нажатии время начала станет вчерашней датой, а окончания – сегодняшней.

Turnover Report / Отчет по обороту:

Station / Бар:

All / Все: будет сгенерирован отчет по всем барам.

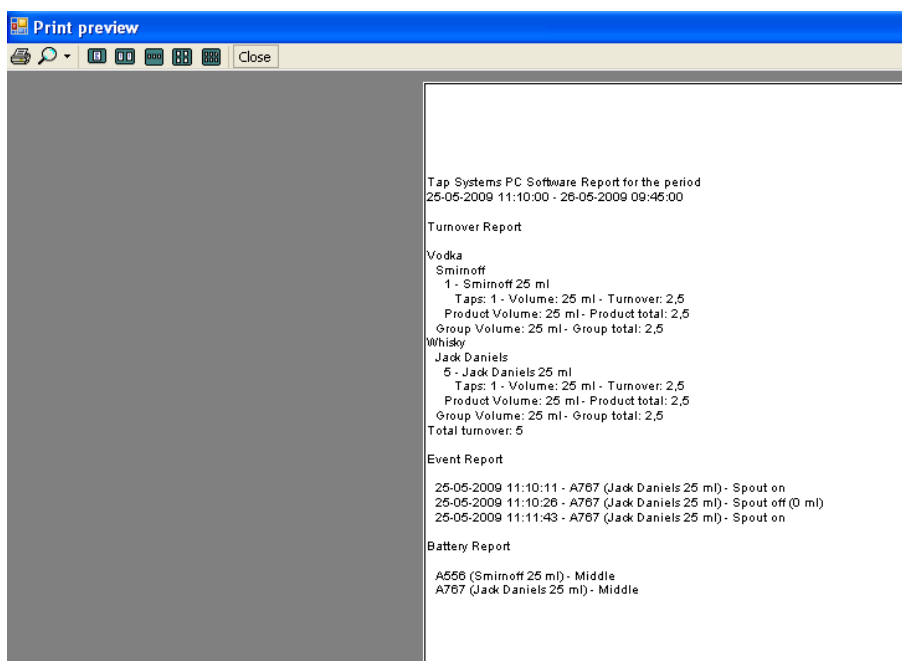
Group by Stations / Группировать по барам: отметьте, чтобы выбрать бары для отчета.

PLU: отметьте **All / Все**, чтобы получить отчет по всем товарам, или выберите диапазон товаров.

Event Report / Отчет о событиях: Отметьте, чтобы видеть в отчете события, такие как Смена бутылки, и пр. за указанный период.

Battery Report / Состояние батарей: Отметьте, чтобы увидеть текущее состояние батарей дозаторов.

✓ Нажмите **Preview Report / Просмотреть отчет.**



- ✓ Выберите один из пунктов:

Printer / Печать: напечатать отчет на принтере.

Zoom / Увеличить: Увеличить / уменьшить отчет.

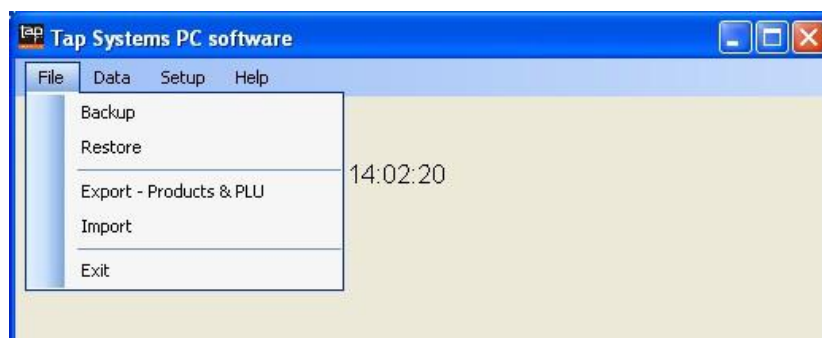
Show Pages / Показать страницы: укажите, какие страницы из отчета отображать.

- ✓ Нажмите **Close / Закрывать.**

- ✓ Нажмите **Cancel / Отмена.**

Files / Файлы:

- ✓ Выберите пункт **Files / Файлы.**



- ✓ Выберите один из пунктов:

Backup / Сохранить: Сохранить резервную копию ВСЕХ настроек.

Restore / Восстановить: Зачитать ВСЕ настройки из резервной копии.

Export / Экспорт: Сохранить список PLU в файле.

Import / Импорт: Импортировать PLU из файла.

- ✓ Нажмите **Exit**, чтобы завершить работу программы.

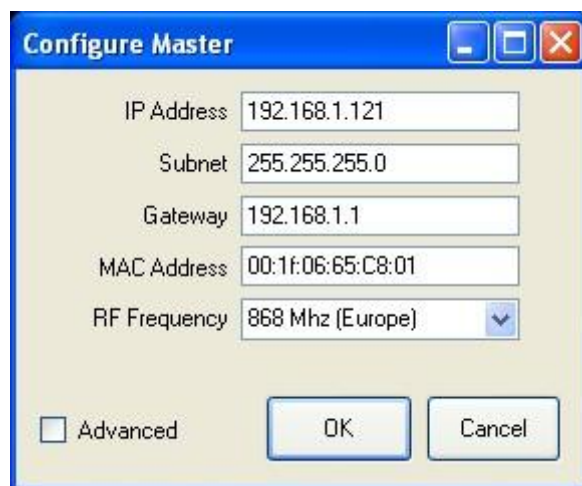
Подключение контроллера через локальную сеть.

Настройка подключения контроллера через локальную сеть, производится через Com-порт.

- ✓ Щелкните левой кнопкой мыши на иконку с изображением контроллера.



- ✓ Установите значения IP адреса, Subnet и Gateway, в соответствии с настройками вашей локальной сети.
- ✓ Если в сети одновременно используются несколько контроллеров, необходимо установить для них различные значения MAC адресов.



- ✓ Нажмите **OK**.
- ✓ Зайдите в Установки, и смените тип подключения на Network, и укажите IP адрес контроллера.
- ✓ Отключите кабель Com-порта от контроллера.