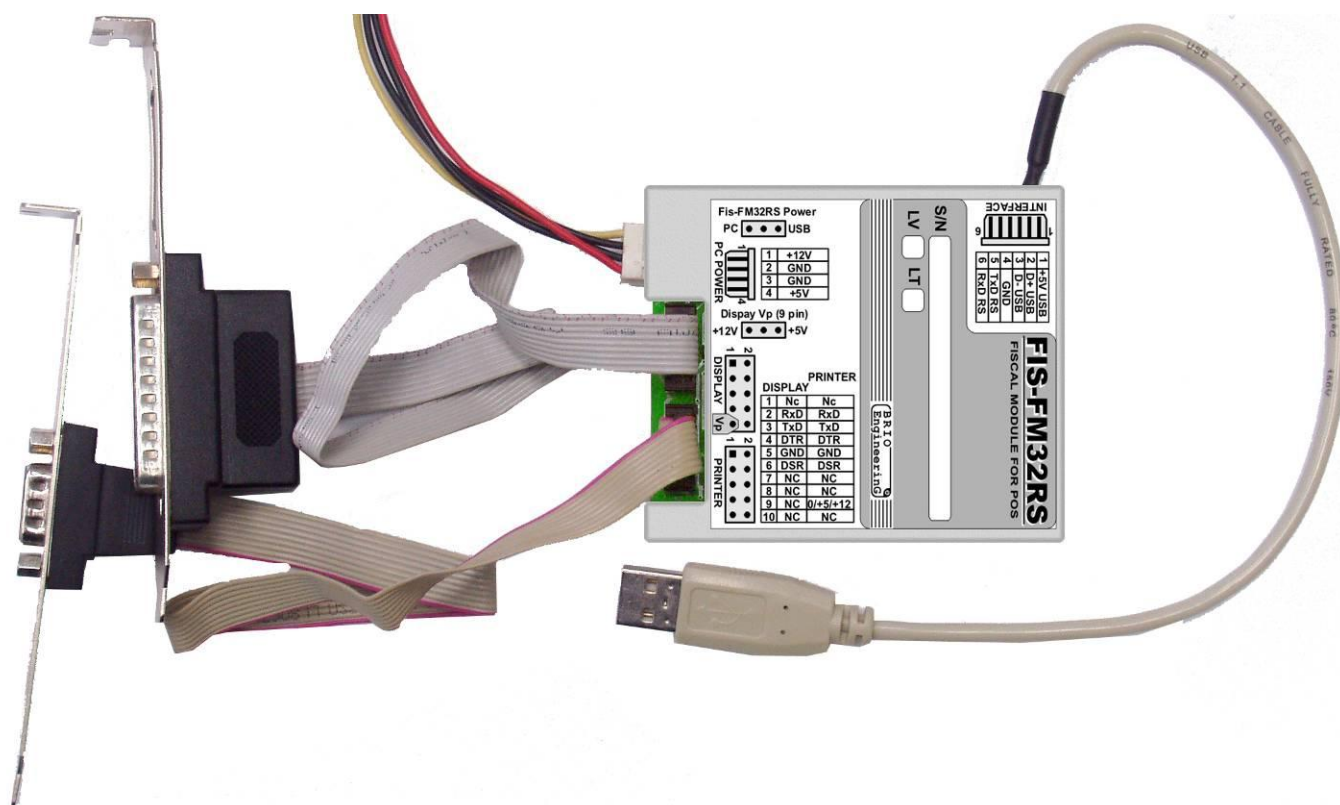


# BRIO Fis-FM32/32E

## ФИСКАЛЬНЫЙ МОДУЛЬ ИНСТРУКЦИЯ ПОЛЬЗОВАТЕЛЯ



О. Халатов

Фискальный модуль Fis-FM32/32E/32EM™ для POS систем  
BRIO EngineerinG  
Рига, Латвия.



Данный документ содержит описание и программ Fiscal unit Console и Journal Viewer. Программа предназначена для работы с фискальными модулями BRIO FisFM32/32E(M) Lv.

**ВНИМАНИЕ!!! Сервисное обслуживание и настройки фискальных модулей могут производиться только авторизованными сервисными центрами BRIO SRC!!!**

## ОГЛАВЛЕНИЕ

|  |           |
|--|-----------|
| <b>1. ИНСТАЛЛЯЦИЯ ФИСКАЛЬНОГО МОДУЛЯ .....</b>                     | <b>3</b>  |
| 1.1. ФАЙЛЫ И РАЗДЕЛЫ.....  | 3         |
| 1.2. ИНСТАЛЛЯЦИЯ.....  | 3         |
| 1.3. НАСТРОЙКИ ФАЙЛА КОНФИГУРАЦИИ.....                             | 4         |
| <b>2. ПРОГРАММА FiscalConsole. ....</b>                            | <b>5</b>  |
| 2.1. НАЗНАЧЕНИЕ И НАСТРОЙКИ ПРОГРАММЫ .....                        | 5         |
| 2.2. ЗАКЛАДКА - SETTINGS .....                                     | 5         |
| 2.3. ЗАКЛАДКА - INFORMATION.....                                   | 7         |
| 2.4. ЗАКЛАДКА – FISCAL RECEIPT .....                               | 9         |
| 2.5. ЗАКЛАДКА - OTHER .....  | 10        |
| 2.6. ЗАКЛАДКА - SERVICE .....                                      | 11        |
| 2.7. ЗАКЛАДКА - JOURNAL.....                                       | 12        |
| 2.8. КОДЫ ОШИБОК .....   | 13        |
| 2.1. АТРИБУТЫ ПАРАМЕТРОВ ПЕЧАТИ .....                              | 14        |
| 2.2. ОШИБКИ СОСТОЯНИЯ 03-HARD.....                                 | 14        |
| <b>3. ПРОГРАММА Journal Viewer .....</b>                           | <b>16</b> |
| 3.1. НАЗНАЧЕНИЕ И НАСТРОЙКИ ПРОГРАММЫ .....                        | 16        |
| 3.2. РАБОТА С ПРОГРАММОЙ .....                                     | 16        |
| 3.2.1. ГЛАВНОЕ ОКНО.....   | 16        |
| 3.2.1. КОМАНДА SHOW .....  | 17        |
| <b>4. ВЫХОД В WINDOWS НА ТЕРМИНАЛАХ OneTouch PRO И ACTIVEPOS18</b> |           |
| 4.1. ВЫХОД В WINDOWS ПРИ СТАРТЕ СИСТЕМЫ.....                       | 18        |
| 4.2. ВЫХОД В WINDOWS ИЗ OneToush PRO .....                         | 18        |
| 4.1. ВЫХОД В WINDOWS ИЗ ACTIVE POS. ....                           | 18        |

## 1. ИНСТАЛЛЯЦИЯ ФИСКАЛЬНОГО МОДУЛЯ

### 1.1. ФАЙЛЫ И РАЗДЕЛЫ

- Создайте на диске, на котором будет установлено программное обеспечение для Фискального Модуля (ФМ) новый раздел, например – **Posbase**.
- Скопируйте в него с инсталляционного носителя следующие разделы и файлы:

```

.\posbase\
├── Briofis_w2k_xp_vista_w7_32\ Briofis.inf , Briofis.sys
├── Journal\
│   ├── Archive\ - Раздел для хранения копий всех контрольных лент.
│   │   ├── YYYYMMDD_FisNumber_EkNumberNN_CRC.hdr
│   │   └── YYYYMMDD_FisNumber_EkNumberNN_CRC.txt
│   ├── Journal.hdr - Файл заголовка текущей контрольной ленты.
│   └── Journal.txt - Текущая контрольная лента.
├── JournalViewer.exe - Программа просмотра копий контрольных лент.
├── FiscalConsole.exe - Сервисная программа фискального модуля
├── FiscalUnit.dll - Драйвер фискального модуля.
├── FisUnit.ini - Файл конфигурации для программ FiscalConsole.exe,
│   └── JournalViewer.exe
├── Logs\ - Раздел, для хранения файлов протоколов.
│   └── Fisunit_YYYYMMDD_fisunit.log
└── JournalViewer.cfg - Файл текущей конфигурации окон JournalViewer.exe
  
```

**ВНИМАНИЕ!!!** При включении в файле конфигурации *FisUnit.ini* параметра "Log=1" раздел *.Logs* будет создан автоматически.

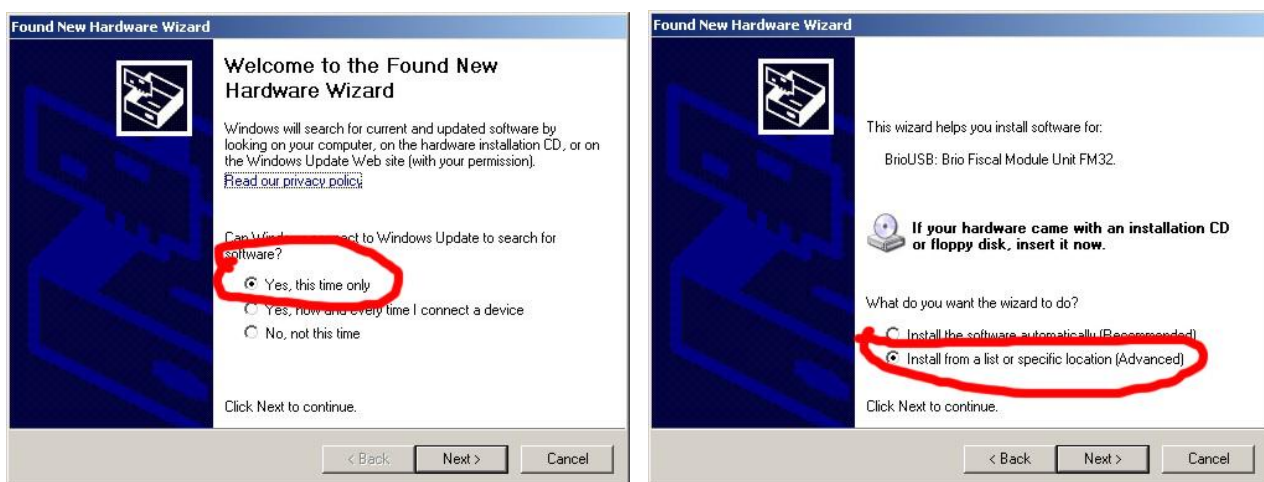
**ВНИМАНИЕ!!!** Одновременный запуск программы *JournalViewer.exe* и *FiscalConsole.exe* может привести к неправильной работе обеих программ.

### 1.2. ИНСТАЛЛЯЦИЯ

- Подключите фискальный модуль к соответствующему интерфейсу компьютера.

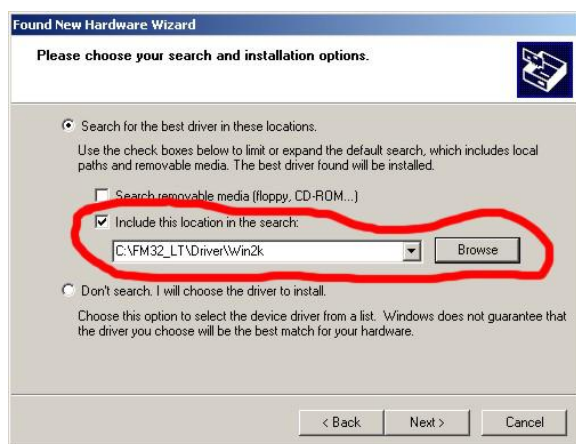
**ВНИМАНИЕ!!!** В случае, если ФМ подключается по интерфейсу RS-232 (Последовательный порт компьютера), установка драйвера не требуется.

**ВНИМАНИЕ!!!** В случае использования USB интерфейса, Windows автоматически обнаружит фискальный модуль и предложит установить для него драйвера.



- Укажите путь к разделу диска (**.\posbase\Briofis\_w2k\_xp\_vista\_w7\_32**), содержащему драйвера фискального модуля.

**ВНИМАНИЕ!!! Этот драйвер предназначен только для 32 битных систем Windows-2000, Windows-XP, Windows-Vista, Windows-7!**



- Игнорируйте предупреждение систем и нажмите клавишу ПРОДОЛЖИТЬ.

### 1.3. НАСТРОЙКИ ФАЙЛА КОНФИГУРАЦИИ.

- Файл конфигурации задает параметры для работы программ **FiscalConsole.exe**, **JournalViewer.exe**
- Откройте в любом текстовом редакторе файл конфигурации **FisUnit.ini** и внесите необходимые коррективы.

```
[Log]
Log=1
LogCount=15

[Port]
;port=com1
;baud=115200
port=usb

[Journal]
UseJournal=1
WorkingDir=Journal
PathCopy=Journal\Archive
```

#### НАСТРОЙКИ LOG ФАЙЛА

- 1/0** – Использовать/Не использовать файл протокола.
- 15** – За сколько последних дней сохранять протоколы.

#### ВЫБОР ИНТЕРФЕЙСА ДЛЯ СВЯЗИ С КОМПЬЮТЕРОМ

- Номер COM порта. (Если используется USB, то закомментировать “;”)
- Скорость обмена. (Если используется USB, то закомментировать “;”)
- Связь по USB. (Если используется COM, то закомментировать “;”)

#### НАСТРОЙКИ ДЛЯ ЭЛЕКТРОННЫХ ЛЕНТ. (Только для **FisFM32E** !!!). Для **FisFM32** - все настройки следует закомментировать “;”)

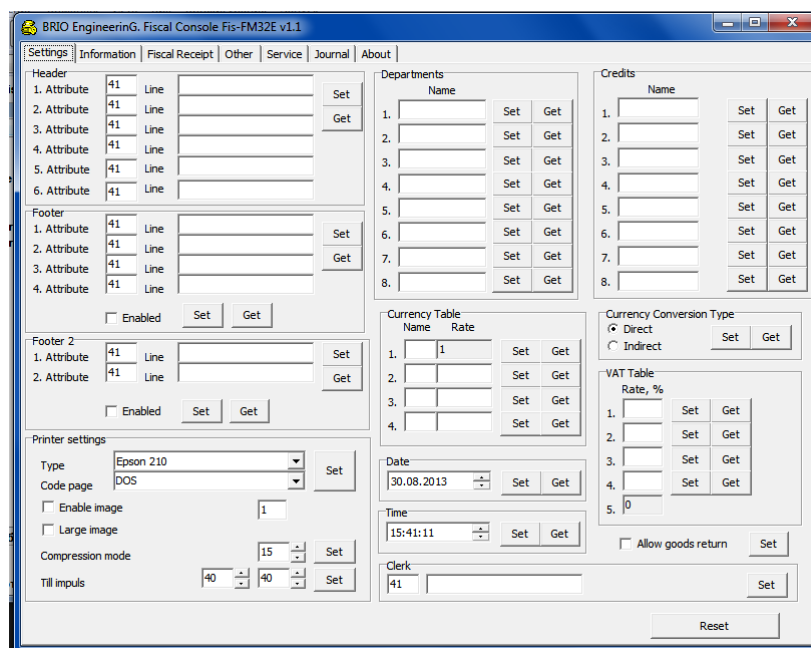
- 1/0** – Использовать/Не использовать журнал.
- Путь до раздела для хранения файлов журнала.
- Путь до раздела для хранения файлов копий контрольных лент.

## 2. ПРОГРАММА FiscalConsole.

### 2.1. НАЗНАЧЕНИЕ И НАСТРОЙКИ ПРОГРАММЫ

- Программа предназначена для работы и обслуживания с фискальных модулей BRIO Fis-FM32 и BRIO Fis-FM32E(M) латвийской версии и позволяет:
  - Менять настройки фискального модуля.
  - Проводить фискализацию нового модуля.
  - Устанавливать НОМЕР ШАССИ и ID системы.
  - Проводить полную аппаратную диагностику.
  - Настраивать параметры печати.
  - Устанавливать и распечатывать параметры налогов, отделов, валют, видов оплат.
  - Оформлять фискальные и не фискальные чеки.
  - Оформлять тару и залого.
  - Распечатывать X и Z отчеты.
  - Распечатывать периодические фискальные отчеты.
  - Просматривать и проверять электронную контрольную ленту.
  - Проводить инкассацию и ввод разменных денег.
  - Просматривать оборот по отделам.
  - Работать с дисплеем покупателя и ящиком для денег.
- Для работы программы, в системе должен быть проинсталлирован ФМ, к которому подключены чековый принтер и дисплей покупателя.

### 2.2. ЗАКЛАДКА - SETTINGS



- HEADER (SetHead) - Установка заголовка чека.** Команда позволяет задать шесть строк, которые будут печататься в начале каждого чека. Строки [Line1] - [Line6], могут содержать не более 40 символов. Переменные "Attribute" определяют стиль строки.
  - **Attribute:** – Поля для ввода атрибутов строк.
  - **Line1 - Line6:** – Поля для ввода текста строк.
  - **[Set]:** - Записать параметры в фискальный модуль.
  - **[Get]:** - Прочитать установки из фискального модуля.
- FOOTER (SetFoot1) - Окончание чека 1.** Команда позволяет задать четыре строки, которые будут печататься в конце каждого чека, **после** фискального логотипа. Строки [Line1] - [Line4], могут содержать не более 40 символов. Переменные "Attribute" определяют стиль строки.
  - **Attribute:** – Поля для ввода атрибутов строк.
  - **Line1 - Line4:** – Поля для ввода текста строк.

- **Enable:** – Разрешение печатать данный текст (**SetEnFoot1**)
  - **[Set]:** - Записать параметры в фискальный модуль.
  - **[Get]:** - Прочитать установки из фискального модуля.
- **FOOTER2 (SetFoot2) - Окончание чека 2.** Команда позволяет задать две строки, которые будут печататься в конце каждого чека, после фискального логотипа. Строки "Line1", "Line2", могут содержать не более 40 символов. Переменные "Attribute" определяют стиль строки.
    - **Attribute:** – Поля для ввода атрибутов строк.
    - **Line1 - Line2:** – Поля для ввода текста строк.
    - **Enable:** – Признак разрешения печатать данный текст (**SetEnFoot2**)
    - **[Set]:** - Записать параметры в фискальный модуль.
    - **[Get]:** - Прочитать установки из фискального модуля.
  - **PRINTER SETTINGS - Установки для чекового принтера.** Команда позволяет задать параметры для подключенного принтера чеков.
    - **Type:** – выбор типа подключенного принтера, из числа совместимых.
    - **Code page:** – Выбор кодовой страницы для данного принтера (DOS, или Win1257)
    - **Till impuls:** - Эта команда позволяет устанавливать длительность импульса для открытия денежного ящика, подключенного к принтеру. Переменные 'Impulse1' и 'Impulse2' могут принимать значения в диапазоне от 0 до 255. Их сочетание определяет длительность импульса открытия ящика по формуле: (On time = (Impulse1 x 10ms) / offtime = (Impulse2 x 10ms))
    - **Enable Image:** - Признак, позволяющий перед началом чека распечатывать логотип, предварительно записанный в принтер драйвером принтера, или специальной утилитой, поставляемой с принтером. Номер "Enable Image" определяет, какой из логотипов, имеющихся в принтере, будет печататься.
    - **Large Image:** – Признак позволяет увеличить размер печатаемого логотипа.

**ВНИМАНИЕ!!!** *Возможность печати логотипов, их количество и возможность увеличения его размера зависят от типа подключенного принтера.*

- **Compression mode:** - Этот параметр задает интервал между строками текста на принтере. Переменная "Compression" может принимать значения в диапазоне от 0 до 255.
  - **[Set]:** - Записать параметры в фискальный модуль.
- **DEPARTMENTS - Установка названий отделов.** Команда позволяет устанавливать названия отделов. Отсутствие у отдела названия приводит к отсутствию самого отдела.
    - **Name:** – Поле для ввода названия отдела.
    - **[Set]:** - Записать параметры в фискальный модуль.
    - **[Get]:** - Прочитать текущие значения параметров из фискального модуля.
  - **CURRENCY TABLE (SetCurr) - Установка курсов валют.** Команда позволяет устанавливать до четырех курсов валют для оплаты в наличных деньгах. Если значение курса будет равно 0, то данная валюта будет заблокирована. Первая в списке валюты является Базовой, поэтому ее курс всегда должен быть = 1.
    - **Name (1-4):** – Поле для ввода общепринятого сокращения названия валюты.
    - **Rate (1-4):** – Курс валюты по отношению к базовой валюте.
    - **[Set]:** - Записать параметры в фискальный модуль.
    - **[Get]:** - Прочитать текущие значения параметров из фискального модуля
  - **DATE (SetDate) - Установка даты.** Команда позволяет устанавливать дату в фискальном модуле.
    - **Date:** - Дата в формате: " DD.MM.YYYY". Где YYYY-год, MM-номер месяца, DD-число
    - **[Set]:** - Записать параметры в фискальный модуль.
    - **[Get]:** - Прочитать текущие значения параметров из фискального модуля.
  - **TIME (SetTime) - Установка времени.** Команда позволяет записать текущее время.
    - **Time:** - Время в формате: " HH.MM ". Где HH-часы, MM-минуты.
    - **[Set]:** - Записать параметры в фискальный модуль.
    - **[Get]:** - Прочитать текущие значения параметров из фискального модуля.
  - **CLERK - Название продавца (Только для BRIO-FisFM32E).** Команда позволяет записать название продавца, которое будет печататься на каждом чеке. Переменная "Attribute" определяют стиль строки.
    - **Attribute:** – Поля для ввода атрибутов строк.
    - **Name:** – Поле для ввода названия продавца.
    - **[Set]:** - Записать параметры в фискальный модуль.
  - **CREDITS (SetCred) - Установка названий для видов безналичной оплаты.** Команда позволяет устанавливать названия для восьми разных видов безналичной оплаты. Название будет напечатано на соответствующих чеках. Если название не установлено, то данный вид оплаты будет отсутствовать.



- **Name:** – Поле для ввода названий вида безналичной оплаты. (До 15 символов).
  - **[Set]:** - Записать параметры в фискальный модуль.
  - **[Get]:** - Прочитать текущие значения параметров из фискального модуля.
- **CURRENCY CONVERSION TYPE – Установка способа пересчета курса валюты.** Признак позволяет выбрать способ конвертации валюты – Прямой или Обратный.
    - **Direct:** – Установить прямой способ пересчета курса.
    - **Indirect:** – Установить обратный способ пересчета курса.
    - **[Set]:** - Записать параметры в фискальный модуль.
    - **[Get]:** - Прочитать текущие значения параметров из фискального модуля.
  - **VAT TABLE (SetVat) - Установка ставок налогов.** Команда позволяет устанавливать ставки налогов в процентах. Всего можно установить четыре ставки налога. Пятая ставка недоступна для установки, всегда равно 0 и предназначена для продажи товаров с признаком БАЗ НАЛОГА (Не путать со ставкой налога = 0!).
    - **Rate %:** – Поле для ввода ставки налога в процентах.
    - **[Set]:** - Записать параметры в фискальный модуль.
    - **[Get]:** - Прочитать текущие значения параметров из фискального модуля.
  - **ALLOW GOODS RETURN ( SetEnItemsRef) – Разрешение возврата товаров.** Признак позволяет устанавливать – разрешить, или запретить возврат товаров.
    - **[Set]:** - Записать параметры в фискальный модуль.
  - **RESET (ResetFM32) – Сброс фискального модуля.** Команда переключает модуль в состояние IDLE. Если есть незавершенный чек - он аннулируется. Эта команда не выполняется в состоянии HARD. Обычно эта команда используется, что бы отменить начатую печать фискального, или не фискального чека.

## 2.3. ЗАКЛАДКА - INFORMATION

**Tables**

Print VAT Table

Print Currency Table

Print Credit Table

**Reports**

X Report

Mini X Report

Z Report

**Periodic Reports**

Period:

From: 11.02.2010

To: 11.02.2010

Sum Periodic Report

Periodic Report

Report Numbers

From: 0

To: 0

Sum Periodic Report by number

Periodic Report by number

**Information**

Total of started receipt: [ ] Get

Day's turnover: 5040 Get

Total number of the next receipt: 43 Get

Fiscal unit current date: 20100211 Get

Fiscal unit current time: 1101 Get

Count of the Z - reports: 4 Get

Number of the next day's receipt: 4 Get

Fiscal unit state: 0 Get

Number of the Fiscal Unit: 0FM8014D02 Get

Fiscal unit version: Ver 4.0.0 Get

Chassis number: PBE-00014 Get

Id number: [ ] Get

**Departments**

|    | Name     | Turnover |     |
|----|----------|----------|-----|
| 1. | Depart-1 | 61.40    | Get |
| 2. | Depart-2 | 0.00     | Get |
| 3. |          | 0.00     | Get |
| 4. |          | 0.00     | Get |
| 5. |          | 0.00     | Get |
| 6. |          | 0.00     | Get |
| 7. |          | 0.00     | Get |
| 8. |          | 0.00     | Get |

**HARD errors**

Hardware mask: [ ]

Extended status bytes: [ ]

Get

Reset

**Cash in drawer**

|    | Name | Rate   | Amount | Get | Money In/Out |     |
|----|------|--------|--------|-----|--------------|-----|
| 1. | Ls   | 1.0000 | 101.40 | Get | In           | Out |
| 2. |      |        |        | Get | In           | Out |
| 3. |      |        |        | Get | In           | Out |
| 4. |      |        |        | Get | In           | Out |

- **TABLES – Распечатки отчетов.**
  - **[Print VAT table]:** - Распечатать таблицу ставок налогов.
  - **[Currency table]:** - Распечатать таблицу валют.
  - **[Credit table]:** - Распечатать таблицу безналичных оплат.

- **REPORTS - Распечатки X и Z отчетов.**
  - **[X-reports]:** - Распечатать X-отчет.
  - **[Mini X-reports]:** - Распечатать сокращенный X-отчет.
  - **[Z-REPORTS]:** - Распечатать Z-отчет.
- **PERIODIC REPORTS – Распечатка фискальных периодических отчетов**
  - **[Sum Periodic Report]:** - Распечатать суммарный фискальный отчет за выбранный период дат.
  - **[Periodic report]:** - Распечатать все фискальные отчеты за выбранный период дат.
  - **From:** – Дата начала периода.
  - **To:** – Дата конца периода.
  - **[Sum periodic report by number]:**- Распечатать суммарный фискальный отчет за выбранный диапазон номеров Z-отчетов.
  - **[Periodic report by number]:** - Распечатать все фискальные отчеты за выбранный диапазон номеров Z-отчетов.
  - **From:**– Номер начального отчета.
  - **To:** – Номер конечного отчета.
- **CASH IN DRAWER - Работа с наличными деньгам.**
  - **Name:** – Название валюты.
  - **Rate:** – Курс валюты.
  - **Amount:** – Количество валюты.
  - **[Get]:** – считать информацию о наличных деньгах из фискального модуля.
  - **[In]:** – внести разменные деньги в количестве, заданном в поле **Amount**.
  - **[Out]:** – инкассировать деньги в количестве, заданном в поле **Amount**.
- **INFORMATION – Информация о текущем состоянии фискального модуля.**
  - **Total of started receipt:** – Сумма текущего чека.
  - **Day's turnover:** – Дневной оборот.
  - **Total number of the next receipt:** - Информация о номере следующего чека.
  - **Fiscal unit current date:** - Текущая дата, в календаре фискального модуля.
  - **Fiscal unit current time:** - Текущее время, в часах фискального модуля.
  - **Count of the z-reports:** - Количество Z-отчетов.
  - **Number of the next day's receipt:** - Количество фискальных чеков после последнего Z-отчета.
  - **Fiscal unit state:** – Текущее состояние фискального модуля:
    - 00 – IDLE**
    - 01 – NOFIS**
    - 02 – FIS**
    - 03 – HARD**
    - 04 – ZIDLE**
  - **Number of the Fiscal Unit:** - Серийный номер фискального модуля.
  - **Fiscal unit version:** - Номер версии внутренней программы фискального модуля.
  - **Chassis number:** – Номер шасси системного блока, в который установлен фискальный модуль.
  - **Id Number:** - Идентификационный номер системы, в которой работает фискальный модуль.
  - **[Get]:** – считать информацию из фискального модуля.
- **DEPARTMENTS – Информация о обороте по отделам**
  - **Name (1-8):** – Название отдела.
  - **Turnover (1-8):** – Оборот по соответствующему отделу.
  - **[Get]:** – Считать информацию из фискального модуля.
- **HARD errors – Информация о устройстве, вызвавшего переход модуля в состояние 03-HARD.**
  - **Hardware mask:** – Тип устройства вызвавшего ошибку:
    - 1 бит – Принтер**
    - 2 бит – Дисплей**
    - 3 бит – Часы**
    - 4 бит – Батарея**
    - 5 бит – SD карта**
    - 6 бит – Память ROM**
  - **Extended status bytes:** – Дополнительная расшифровка для ошибки устройства - **10 - Micro-SD**.
  - **[Get]:** – Считать информацию из фискального модуля.
- **RESET (ResetFM32) - Сброс фискального модуля.**
  - **[Reset]:** - Команда переключает модуль в состояние IDLE. Если есть незавершенный чек - он аннулируется. Эта команда не выполняется в состоянии HARD. Обычно эта команда используется, что бы отменить начатую печать фискального, или не фискального чека.



## 2.4. ЗАКЛАДКА – FISCAL RECEIPT

- **[BEGIN FISCAL RECEIPT]:** – Начать оформление фискального чека.
- **ITEMS** – Ввод данных продаваемого товара.
  - **Name:** – Поле для ввода названия продаваемого товара
  - **Quantity:** – Поле для ввода количества продаваемого товара. Если количество товара отрицательное, то будет оформлен возвратный чек.
  - **Price:** – Цена продаваемого товара за единицу
  - **Unit:** – Поле для ввода названия единицы измерения товара
  - **Tax:** – Поле для ввода номера налога на данный товар.
  - **Depart:** – Номер отдела.
  - **Add/Discount:** – Ввод значения наценки (Скидка определяется наличием знака "-") с выбором в процентах, или в деньгах.
- **[SALE]:** - Оформить регистрацию товара, набранного в окне ITEMS, без введенной скидки.
- **[ADD/DISCOUNT]:** - Оформить скидку/наценку на товар, введенную в окне Add/Discount, окна ITEMS .
- **[VOID]:** - Оформить коррекцию товара, набранного в окне ITEMS.
- **RECEIPT ADD/DISCOUNT** - Ввод значения наценки/скидки на весь чек.
  - **Add/Discount:** – Ввод значения наценки с выбором в процентах или в деньгах. Наценка, введенная со знаком “ – “, будет воспринята как скидка.
- **[RECEIPT ADD/DISCOUNT]:** – Оформить, введенную в окне [RECEIPT ADD/DISCOUNT], скидку/наценку на весь чек.
- **COMMENT LINE** - Ввод строки комментария.
  - **[Comment Line]:** – Окно для ввода строки комментария. Может содержать не более 40 символов. Переменная
  - **Attribute:** – Поле для ввода атрибутов строк.
  - **[COMMENT]:** - Распечатать на чеке строку текста, введенную в окне **[Comment Line]**.

- **CUSTOMER MONEY - Ввод количества денег, полученных от покупателя.**
  - **Cash:** – Поле для ввода наличных денег, полученных от покупателя в соответствующей валюте.
  - **Credit:** – Поле для ввода безналичных денег, полученных от покупателя.
- **[END FISCAL RECEIPT]:** - Завершить оформление фискального чека.
- **[END RETURN]:** - Завершить оформление фискального возвратного чека.
- **[COPY]:** – Распечатать копию чека.
- **[RESET (ResetFM32)]: - Сброс фискального модуля.**  
Команда переключает модуль в состояние **IDLE**. Если есть незавершенный чек - он аннулируется. Эта команда не выполняется в состоянии **HARD**. Обычно эта команда используется, что бы отменить начатую печать фискального, или не фискального чека.

**ВНИМАНИЕ!!!** Информацию о текущем чеке всегда можно посмотреть на закладке **INFORMATION**.

## 2.5. ЗАКЛАДКА - OTHER



- **CUSTOMER DISPLAY** – Работа с дисплеем покупателя.
  - **Line1:** – Поле для ввода текста первой строки дисплея покупателя.
  - **Line2:** – Поле для ввода текста второй строки дисплея покупателя.
- **[DISPLAY LINES]:** - Вывести на дисплей покупателя текст, набранный в полях CUSTOMER DISPLAY.
- **[DISPLAY Time]:** – Синхронизировать часы дисплея по часам фискального модуля.
- **[OPEN DRAWER]:** - Подать команду на открытие денежного ящика.
- **[RESET (ResetFM32)]: - Сброс фискального модуля.**  
Команда переключает модуль в состояние **IDLE**. Если есть незавершенный чек - он аннулируется. Эта команда не выполняется в состоянии **HARD**. Обычно эта команда используется, что бы отменить начатую печать фискального, или не фискального чека.

## 2.6. ЗАКЛАДКА - SERVICE

The screenshot shows the 'Service' tab of the BRIO Engineering Fiscal Console. It contains several sections for configuration:

- Fiscalization:** A 'Date' field set to '30.08.2013' and a 'Fiscalize' button.
- Numbers:** 'Chassis Nr.' and 'Id number' input fields, each with a 'Set' button.
- Void Name:** A dropdown menu set to 'Void' and a 'Set' button.
- Surcharge Name:** A dropdown menu set to 'Surcharge' and a 'Set' button.
- Bad blocks:** A table with multiple empty rows and a 'Get Bad Blocks' button below it.
- Print Currency:** A table with columns for 'Rate', 'Date From', 'Date Till', and 'Print'. It contains three rows of data.

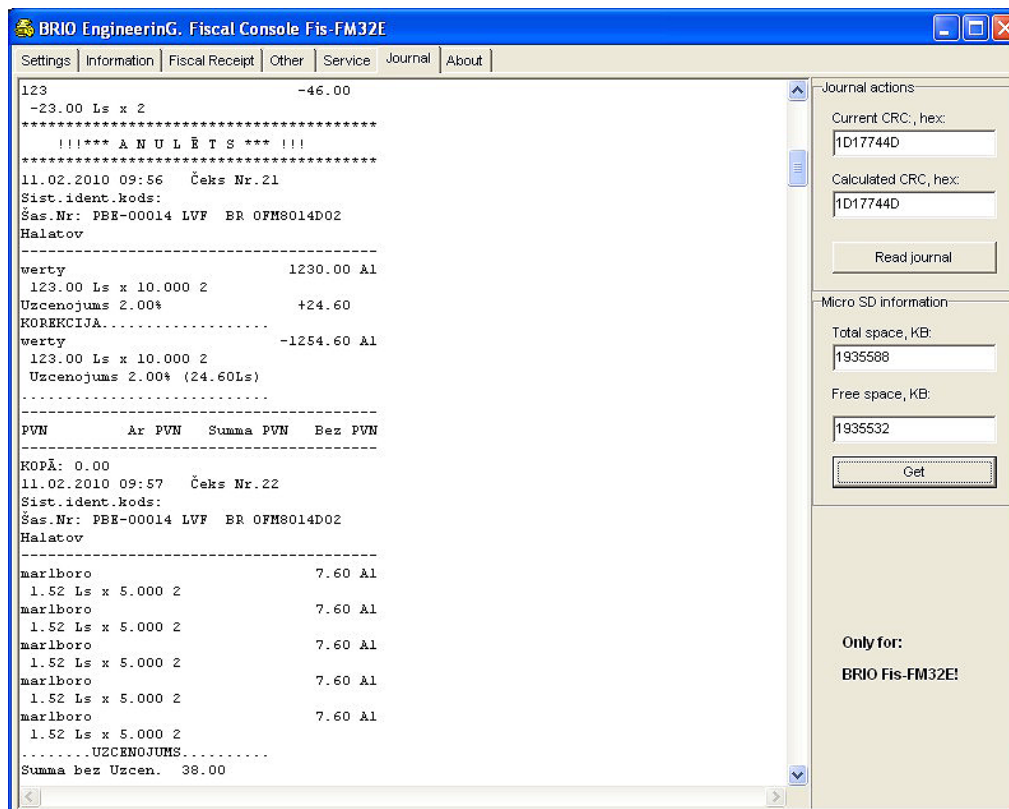
|    | Rate     | Date From  | Date Till  | Print                    |     |     |
|----|----------|------------|------------|--------------------------|-----|-----|
| 1. | 0.702804 | 15.08.2013 | 01.07.2014 | <input type="checkbox"/> | Set | Get |
| 2. |          | 15.08.2013 | 01.07.2014 | <input type="checkbox"/> | Set | Get |
| 3. |          | 15.08.2013 | 01.07.2014 | <input type="checkbox"/> | Set | Get |

- **[FISCALIZATION]: - Фискализировать модуль.**
  - **Date:** – Поле для ввода дата фискализации.

**ВНИМАНИЕ!!! Команда FISCALIZATION может использоваться только один раз.**

- **BAD BLOCKS - Список плохих блоков фискальной памяти, заблокированных при производстве модуля.**
  - **[Get Bad Blocks]:** - Считать информацию о плохих блоках памяти, которые были обнаружены и заблокированы в процессе производства фискального модуля. Допустимым считается количество плохих блоков < 10.
- **NUMBERS - Ввод номеров шасси и ID системы, в которой установлен фискальный модуль.**
  - **Chassis:** – Поле для ввода дата номера шасси.
  - **Id Number:** – Поле для ввода ID системы.
  - **[Set]:** – Записать установки в фискальный модуль
- **PRINT CURRENSY – Печать сумм чеков в валютах.**
  - **Rate:** – Курс валюты.
  - **Date From:** – Дата начала печати.
  - **Date Till:** – Записать установки в фискальный модуль
  - **Print:** – Поле для ввода ID системы.
  - **[Set]:** – Записать параметры в фискальный модуль
  - **[Get]:** – Считать параметры из фискального модуля
- **[RESET (ResetFM32)]: - Сброс фискального модуля.**  
 Команда переключает модуль в состояние **IDLE**. Если есть незавершенный чек - он аннулируется. Эта команда не выполняется в состоянии **HARD**. Обычно эта команда используется, что бы отменить начатую печать фискального, или не фискального чека.

## 2.7. ЗАКЛАДКА - JOURNAL



- **ОКНО JOURNAL** - В окне показаны все чеки, которые хранятся в текущей (После последнего Z-отчета) электронной контрольной ленте фискального модуля.
- **JOURNAL ACTIONS** – Информация о текущей контрольной ленте.
  - **Current CRC32, hex:** – Контрольная сумма текущей ленты, полученная из фискального модуля.
  - **Calculated CRC32, hex:** – Вычисленная программой FiscalConsole контрольная сумма текущей ленты,

**ВНИМАНИЕ!!! Полученная и вычисленная контрольная суммы должны совпадать.**

- **[Read Journal]:** - Считать контрольную ленту из фискального модуля.
- **MICRO SD INFORMATION** – Информация об объеме памяти карты Micro SD.
  - **Total space, KB:** – Общий объем памяти.
  - **Free space, KB:** – Объем свободной памяти.
  - **[Get]:** – Считать параметры из фискального модуля

## 2.8. КОДЫ ОШИБОК

| Fis-FM32/32E ERRORS         | ЗНАЧЕНИЕ |      | ПРИМЕЧАНИЕ   |
|-----------------------------|----------|------|--|
|                             | DEC      | HEX  |  |
| FM32_OK                     | 0        | 0x00 | Ошибок нет.  |
| ERR_LENGTH                  | 4        | 0x04 | Недопустимая длина пакета данных.  |
| ERR_DATA                    | 5        | 0x05 | Недопустимые данные в пакете.  |
| ERR_XOR                     | 6        | 0x06 | Ошибочная контрольная сумма пакета данных.   |
| ERR_ETX                     | 7        | 0x07 | Отсутствует символ конца пакета.   |
| ERR_ILLEGAL                 | 16       | 0x10 | Ошибочная или неподдерживаемая команда.  |
| ERR_IDLE_STATE              | 17       | 0x11 | Команда не может быть выполнена, так как FM32 находится в состоянии IDLE.                                      |
| ERR_NONFIS_STATE            | 18       | 0x12 | Команда не может быть выполнена, так как FM32 находится в состоянии NONFIS.                                    |
| ERR_FIS_STATE               | 19       | 0x13 | Команда не может быть выполнена, так как FM32 находится в состоянии FIS.                                       |
| ERR_HARD_STATE              | 20       | 0x14 | Ошибка работы с внешними устройствами. Например принтером, или дисплеем покупателя.                            |
| ERR_PARAMETERS              | 21       | 0x15 | Ошибочные параметры в пакете. Недопустимые параметры для команды или параметры содержат недопустимые значения. |
| ERR_ITEM_DESC_LENGTH        | 22       | 0x16 | Длина параметра в команде превышает допустимое.  |
| ERR_ITEM_OUANTITY           | 23       | 0x17 | Недопустимое количество.   |
| ERR_ITEM_PRICE              | 24       | 0x18 | Недопустимая цена.   |
| ERR_VAT                     | 25       | 0x19 | Недопустимый номер налога. Номера могут быть в диапазоне от 0 до 4.  |
| ERR_ITEM_DIM                | 26       | 0x1A | Недопустимое название единицы измерения. Название не может содержать более 4 символов.                         |
| ERR_DEFICIENT_PAYMENT       | 27       | 0x1B | Полученные от покупателя деньги меньше, чем сумма покупки.   |
| ERR_OVERPAYMENT_CREDIT      | 28       | 0x1C | Сумма безналичной оплаты превышает общую сумму по чеку.  |
| ERR_ITEM_DISCOUNT           | 29       | 0x1D | Недопустимая скидка/наценка на товар. Возможные причины: процент скидки превышает 100% и т.д.                  |
| ERR_DISCOUNT_TYPE           | 30       | 0x1E | Недопустимый тип скидки/наценки.   |
| ERR_COMMENT_LENGTH          | 31       | 0x1F | Недопустимая длина строки комментария.   |
| ERR_PRINTER                 | 32       | 0x20 | Ошибка принтера.   |
| ERR_DISPLAY                 | 33       | 0x21 | Ошибка дисплея покупателя.   |
| ERR_PRICE_AMOUNT_OVERFLOW   | 34       | 0x22 | Цена или количество товара больше чем 99999.99   |
| ERR_FLASH_WRITE             | 35       | 0x23 | Ошибка записи в фискальную память FM32.  |
| ERR_NOT_FISCAL              | 36       | 0x24 | FM32 не фискализован. Запрещены некоторые отчеты.  |
| ERR_BAD_DATE                | 37       | 0x25 | Ошибочный формат даты.   |
| ERR_REPORT_NOT_FOUND        | 38       | 0x26 | В указанном интервале дат отчеты отсутствуют.  |
| ERR_FLASH_ERASE             | 39       | 0x27 | Фискальная память FM32 недоступна для стирания или записи.   |
| ERR_DISCOUNT_RECEIPT        | 40       | 0x28 | Недопустимая скидка/наценка на товар.  |
| ERR_NO_ITEMS                | 41       | 0x29 | Скидка или наценка не привязаны к конкретному товару.  |
| ERR_CANT_RETURN             | 42       | 0x2A | Попытка коррекция продажи еще не проданного товара.  |
| ERR_OVER_ADDITION_PERCENT   | 43       | 0x2B | Процент наценки слишком большой  |
| ERR_OVER_DISCOUNT_PERCENT   | 44       | 0x2C | Процент скидки слишком большой   |
| ERR_OVER_ADDITION_FIXED     | 45       | 0x2D | Абсолютная наценка слишком большая.  |
| ERR_OVER_DISCOUNT_FIXED     | 46       | 0x2E | Абсолютная скидка слишком большая.   |
| ERR_NO_MONEY_FOR_DA         | 47       | 0x2F | Недостаточно наличных денег в денежном ящике   |
| ERR_ZERO_TOTAL              | 48       | 0x30 | Сумма чека = 0   |
| ERR_PAYMENT_NOT_EQUAL       | 49       | 0x31 | Сумма возврата превышает общую сумму по чекам.   |
| ERR_DEFICIENT_CASH_DRAWER   | 50       | 0x32 | Недостаточно наличных денег в денежном ящике.  |
| ERR_UNIQUE_FM32_NUMBER      | 51       | 0x33 | Ошибочный серийный номер FM32.   |
| ERR_NOTALLOW_GOODS_RETURN   | 52       | 0x34 | Возврат товаров запрещен.  |
| ERR_ALREADYFISCAL           | 54       | 0x36 | FM32 уже фискализован.   |
| ERR_NOT_SL_PRN              | 55       | 0x37 |  |
| ERR_RECEIPT_AMOUNT_OVERFLOW | 56       | 0x38 | Сумма по чеку превышает 9900000.   |
| ERR_FLASH_FULL              | 57       | 0x39 | Фискальная память FM32 полностью заполнена.  |
| ERR_YEAR_VALUE              | 58       | 0x3A | Недопустимое значение года в дате  |



|   |     |      |   |
|---|-----|------|---|
| ERR_MONTH_VALUE                                 | 59  | 0x3B | Недопустимое значение месяца в дате   |
| ERR_DAY_VALUE                                   | 60  | 0x3C | Недопустимое значение дня в дате.   |
| ERR_JCLOSE_STATE                                | 63  | 0x3F | После Z-отчета не считана контрольная лента                                       |
| ERR_PAY_STATE                                   | 64  | 0x40 |   |
| ERR_CURRENCY_NUMBER                             | 68  | 0x44 | Недопустимый номер валюты   |
| ERR_CURRENCY_RATE                               | 69  | 0x45 | Недопустимый курс валюты  |
| ERR_CURRENCY_NOT_SET                            | 70  | 0x46 | Валюта не установлена.  |
| ERR_CREDIT_OVERFLOW                             | 72  | 0x48 | Сумма безналичной оплаты превышает сумму по чекам.                                |
| ERR_TARE_QUANTITY                               | 73  | 0x49 | Недопустимое количество тары  |
| ERR_CREDIT_ID                                   | 76  | 0x4C | Недопустимое ID безналичной оплаты  |
| ERR_CREDIT_DESC                                 | 77  | 0x4D | Недопустимое название безналичной оплаты.   |
| ERR_REFUND_IN_CURRENCY                          | 78  | 0x4E | Выдача денег за возвращенный товар возможна только в базовой валюте.              |
| ERR_CREDIT_NOT_SET                              | 79  | 0x4F | Безналичная оплата не определена.   |
| ERR_VAT_AMOUNT                                  | 80  | 0x50 | Продажи с данным налогом отсутствуют.   |
| ERR_OVER_BUF                                    | 100 | 0x64 | Переполнения буфера товаров текущего чека.  |
| ERR_DEPART_ID                                   | 128 | 0x80 | Несуществующий номер отдела   |
| ERR_DEPART_DESC                                 | 129 | 0x81 | Неправильное название отдела  |
| ERR_DEPART_SET                                  | 130 | 0x82 | Ошибка предустановки параметров отдела  |
| <b>Только для фискального модуля Fis-FM32E:</b> |     |      |   |
| Err_NOFILE                                      | 131 | 0x83 | Файл не найден  |
| Err_DELFIL                                      | 132 | 0x84 | Невозможно удалить файл   |
| Err_FILE3YEAR                                   | 133 | 0x85 | Удаление файла невозможно, так как не прошло еще три года с момента его создания. |

| FiscalUnit.DLL ERRORS          | ЗНАЧЕНИЕ | ПРИМЕЧАНИЕ                                   |
|--------------------------------|----------|--|
| ErrorDLLIllegalPacketStructure | -1       | Неверная структура полей пакетов             |
| ErrorDLLExecuteCmd             | -2       | Внутренняя ошибка при выполнении команды     |
| ErrorUnknownCommand            | 16       | Неизвестная команда                          |
| ErrorDidNotSendPacket          | 160      | Невозможно отправить пакет                   |
| ErrorDidNotReceivePacket       | 161      | Невозможно принять пакет                     |
| ErrorBadJournal                | 162      | Неверная контрольная сумма электронной ленты |

## 2.1. АТРИБУТЫ ПАРАМЕТРОВ ПЕЧАТИ

Параметры печати строки текста задаются значением битов в переменной [Attribute].

| 2-й полубайт |   |   |   | 1-й полубайт |   |   |     | ЗНАЧЕНИЕ                        |
|--------------|---|---|---|--------------|---|---|-----|---------------------------------|
| 7            | 6 | 5 | 4 | 3            | 2 | 1 | 0   |                                 |
| 0            | 0 | 0 | 0 | 0            | 0 | 0 | 0   | Отсутствие строки.              |
| 0            | 1 | 0 | 0 | 0            | 0 | 0 | 1/0 | Выбор знакогенератора принтера. |
| 0            | 1 | 0 | 0 | 0            | 0 | 1 | 0   | Резерв.                         |
| 0            | 1 | 0 | 0 | 0            | 1 | 0 | 0   | Подчеркивание.                  |
| 0            | 1 | 0 | 0 | 1            | 0 | 0 | 0   | Утолщенный шрифт.               |
| 0            | 1 | 0 | 1 | 0            | 0 | 0 | 0   | Двойная высота символов.        |
| 0            | 1 | 1 | 0 | 0            | 0 | 0 | 0   | Двойная ширина символов.        |
| 1            | 1 | 0 | 0 | 0            | 0 | 0 | 0   | Центровка.                      |

## 2.2. ОШИБКИ СОСТОЯНИЯ 03-HARD

Если фискальный модуль находится в состоянии 03-HARD, то о неисправном устройстве можно узнать по значению битов статуса. Байт статуса можно посмотреть на закладке **INFORMATION** в разделе **HARD errors**.

| 2-й полубайт |   |   |   | 1-й полубайт |   |   |   | ЗНАЧЕНИЕ                   |
|--------------|---|---|---|--------------|---|---|---|----------------------------|
| 7            | 6 | 5 | 4 | 3            | 2 | 1 | 0 |                            |
| 0            | 0 | 0 | 0 | 0            | 0 | 0 | 0 | Отсутствие ошибок          |
| 0            | 0 | 0 | 0 | 0            | 0 | 0 | 1 | Ошибка принтера.           |
| 0            | 0 | 0 | 0 | 0            | 0 | 1 | 0 | Ошибка дисплея покупателя. |
| 0            | 0 | 0 | 0 | 0            | 1 | 0 | 0 | Ошибка встроенных часов.   |
| 0            | 0 | 0 | 0 | 1            | 0 | 0 | 0 | Ошибка батареи.            |

|   |   |   |   |   |   |   |   |  |
|---|---|---|---|---|---|---|---|--|
| 0 | 0 | 0 | 1 | 0 | 0 | 0 | 0 | Ошибка карты Micro-SD (Только для Fis-FM32E) |
| 0 | 0 | 1 | 0 | 0 | 0 | 0 | 0 | Ошибка памяти ROM                            |

В случае если ошибка вызвана картой Micro-SD, то подробности можно узнать по состоянию трех байт состояния карты на закладке **INFORMATION** в разделе **HARD errors / Extended status bytes**:

| 1-й байт |   |   |   |   |   |   |   | ЗНАЧЕНИЕ                            |
|----------|---|---|---|---|---|---|---|-------------------------------------|
| 7        | 6 | 5 | 4 | 3 | 2 | 1 | 0 |                                     |
| 0        | 0 | 0 | 0 | 0 | 0 | 0 | 1 | STA_NOINIT – Drive not initialized  |
| 0        | 0 | 0 | 0 | 0 | 0 | 1 | 0 | STA_NODISK – No medium in the drive |
| 0        | 0 | 0 | 0 | 0 | 1 | 0 | 0 | STA_PROTECT – Write protected       |

| 2-й байт |   |   |   |   |   |   |   | ЗНАЧЕНИЕ                       |
|----------|---|---|---|---|---|---|---|--------------------------------|
| 7        | 6 | 5 | 4 | 3 | 2 | 1 | 0 |                                |
| 0        | 0 | 0 | 0 | 0 | 0 | 0 | 1 | RES_ERROR – R/W Error          |
| 0        | 0 | 0 | 0 | 0 | 0 | 1 | 0 | RES_WRPRT – Write Protected    |
| 0        | 0 | 0 | 0 | 0 | 0 | 1 | 1 | RES_NOTRDY – Not Ready         |
| 0        | 0 | 0 | 0 | 0 | 1 | 0 | 0 | RES_PERERR – Invalid Parameter |

| 3-й байт |   |   |   |   |   |   |   | ЗНАЧЕНИЕ           |
|----------|---|---|---|---|---|---|---|--------------------|
| 7        | 6 | 5 | 4 | 3 | 2 | 1 | 0 |                    |
| 0        | 0 | 0 | 0 | 0 | 0 | 0 | 1 | FR_DISK_ERR        |
| 0        | 0 | 0 | 0 | 0 | 0 | 1 | 1 | FR_INT_ERR         |
| 0        | 0 | 0 | 0 | 0 | 1 | 0 | 0 | FR_NOT_READY       |
| 0        | 0 | 0 | 0 | 0 | 1 | 0 | 1 | FR_NO_FILE         |
| 0        | 0 | 0 | 0 | 0 | 1 | 1 | 0 | FR_NO_PATH         |
| 0        | 0 | 0 | 0 | 0 | 1 | 1 | 1 | FR_INVALID_NAME    |
| 0        | 0 | 0 | 0 | 1 | 0 | 0 | 0 | FR_DENIED          |
| 0        | 0 | 0 | 0 | 1 | 0 | 0 | 1 | FR_EXIST           |
| 0        | 0 | 0 | 0 | 1 | 0 | 1 | 0 | FR_INVALID_OBJECT  |
| 0        | 0 | 0 | 0 | 1 | 0 | 1 | 1 | FR_WRITE_PROTECTED |
| 0        | 0 | 0 | 0 | 1 | 1 | 0 | 0 | FR_INVALID_DRIVE   |
| 0        | 0 | 0 | 0 | 1 | 1 | 0 | 1 | FR_NOT_ENABLE      |
| 0        | 0 | 0 | 0 | 1 | 1 | 1 | 0 | FR_NO_FILESYSTEM   |
| 0        | 0 | 0 | 0 | 1 | 1 | 1 | 1 | FR_MKFS_ABORTED    |
| 0        | 0 | 0 | 1 | 0 | 0 | 0 | 0 | FR_TIMEOUT         |

## 3. ПРОГРАММА Journal Viewer

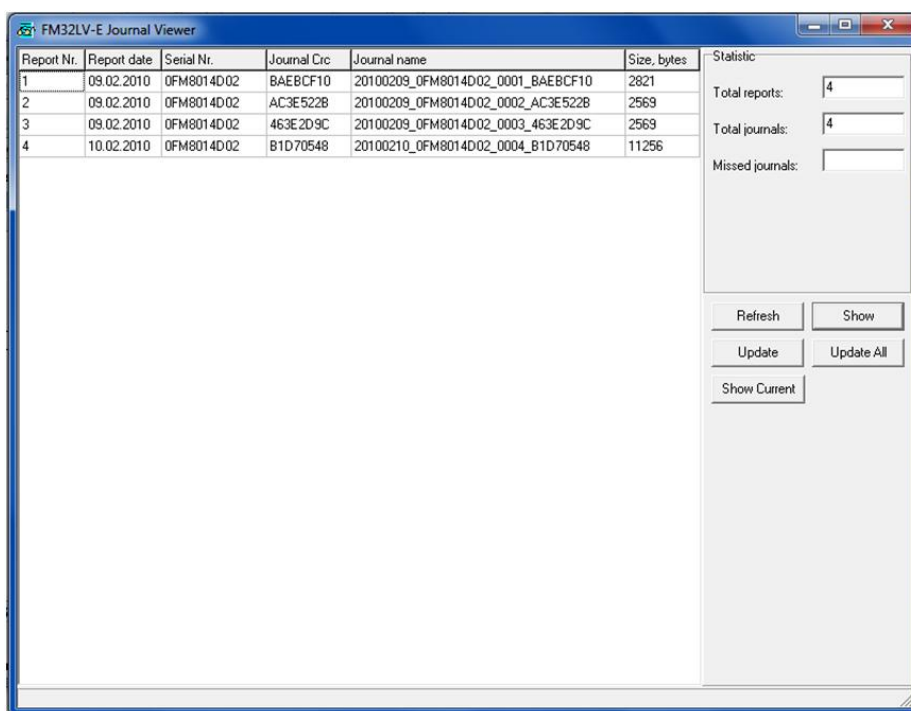
### 3.1. НАЗНАЧЕНИЕ И НАСТРОЙКИ ПРОГРАММЫ

- Программа предназначена для работы с электронными контрольными лентами фискального модуля BRIO Fis-FM32E латвийской версии и позволяет:
  - Просматривать контрольные ленты.
  - Проверять их целостность.
  - Восстанавливать поврежденные ленты.
  - Осуществлять поиск нужного текста в лентах.
- Для работы программы, в системе должен быть проинсталлирован фискальный модуль, к которому подключены чековый принтер и дисплей покупателя.

**ВНИМАНИЕ!!! Одновременный запуск программы JournalViewer.exe и FiscalConsole.exe может привести к неправильной работе обеих программ.**

### 3.2. РАБОТА С ПРОГРАММОЙ

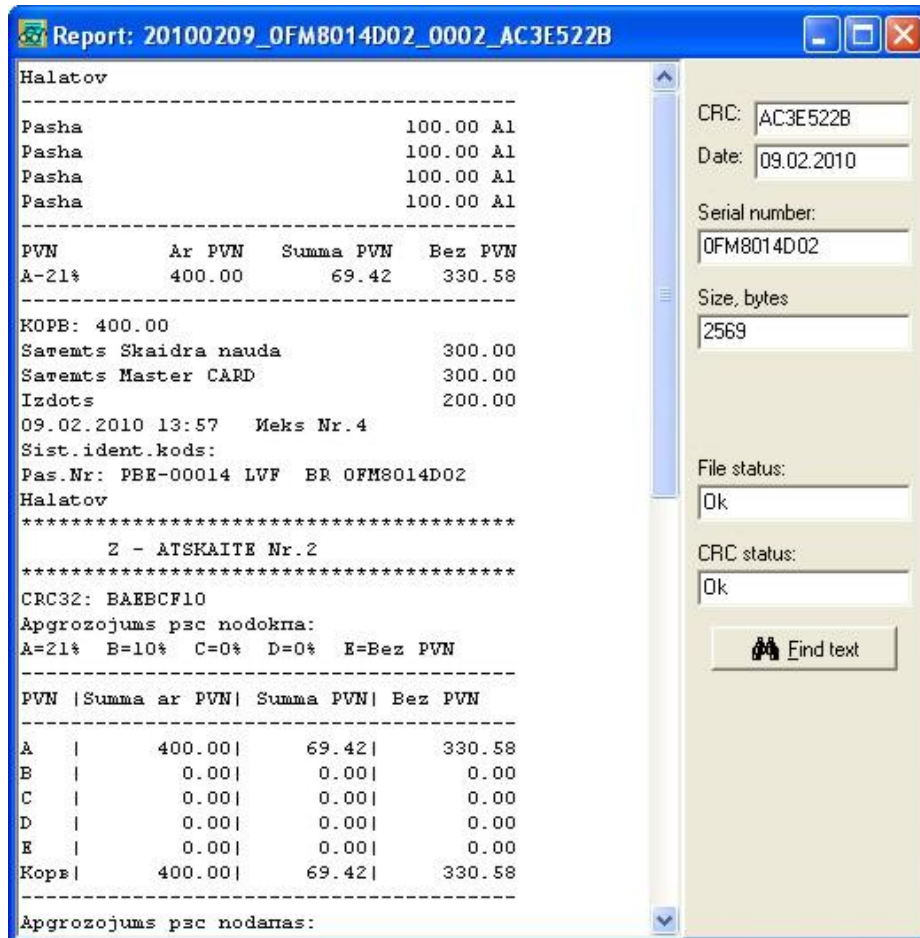
#### 3.2.1. ГЛАВНОЕ ОКНО



- **ГЛАВНОЕ ОКНО** - В окне показаны все контрольные ленты, хранящиеся на жестком диске компьютера в разделе /Arhiv. Если какая либо лента отсутствует в архиве, то ее позиция будет обозначена пустой строкой.
  - **Report Nr.:** – Порядковый номер контрольной ленты.
  - **Report date:** – Дата создания ленты.
  - **Serial Nr.:** – Серийный номер фискального модуля, создавшего ленту.
  - **Journal CRC:** – Контрольная сумма ленты.
  - **Journal name:** – Название ленты в формате: ДАТА (YYYYMMDD)\_ НОМЕР ФИСКАЛЬНОГО МОДУЛЯ\_НОМЕР ЛЕНТЫ\_КОНТРОЛЬНАЯ СУММА
  - **Size bytes:** – Размер файла с лентой в байтах.
- **STATISTIC** – Общая информация о наборе контрольных лент.
  - **Total reports:** – Общее количество контрольных лент, которые должны присутствовать в разделе /Arhiv.
  - **Total journals:** –Количество найденных контрольных лент в разделе.
  - **Missed journals:** – Общее количество отсутствующих лент.
- **[REFRESH]:** – Обновить информацию в ГЛАВНОМ ОКНЕ о контрольных лентах из раздела /Arhiv.

- **[SHOW]:** – Показать содержимое выбранной контрольной ленты в отдельном окне. Команда дублируется двойным щелчком курсора в соответствующей строке главного окна.
- **[UPDATE]:** – Восстановить отсутствующую в списке на экране контрольную ленту из памяти фискального модуля в соответствующий файл раздела /Arhiv.
- **[UPDATE ALL]:** – Восстановить все отсутствующие в списке на экране контрольные ленты из памяти фискального модуля в соответствующие файлы раздела /Arhiv.

### 3.2.1. КОМАНДА SHOW



- **ГЛАВНОЕ ОКНО** - В окне показано содержимое контрольной ленты, выбранной по команде **SHOW**.
  - **CRC** – Контрольная сумма ленты.
  - **Date** – Дата создания ленты.
  - **Serial Nr.** – Серийный номер фискального модуля, создавшего ленту.
  - **Size bytes** – Размер файла с лентой в байтах.
  - **File status** – Результат проверки целостности файла.
  - **CRC status** – Результат проверки контрольной суммы.
- **FIND TEXT** – Поиск нужного текста в контрольной ленте.

## 4. ВЫХОД В WINDOWS НА ТЕРМИНАЛАХ OneTouch PRO И ACTIVEPOS

- На некоторых компьютерах, на которых установлены POS-терминалы OneTouchPRO, или ACTIVE POS, загрузка компьютера настроена так, что бы было невозможно попасть в сам Windows и запустить какую либо другую программу. Кроме того, при закрытии программы POS-ов, компьютер не переходит в Windows, а выключается.
- Все это сделано для того, что бы персонал мог работать только с самим POS-м и не использовал компьютер для других целей – игр, выхода в интернет и т.д. Кроме того, подобная настройка Операционной Системы (ОС) затрудняет возможность несанкционированного изменения настроек самой операционной системы, что может привести к нарушению правильной работы самого POS-а.
- Как же при такой настройке загрузки Операционной Системы выйти в Windows для использования программ Fiscal Console или Journal Viewer? Для этого надо при старте ОС прервать загрузку POS-терминалов, или выгрузить их, если они были загружены.

**ВНИМАНИЕ!!!** Так как большинство компьютеров, на которых установлены POS-ы имеют только сенсорный экран, для удобства работы мы настоятельно рекомендуем предварительно подключить к ним USB клавиатуру.

### 4.1. ВЫХОД В WINDOWS ПРИ СТАРТЕ СИСТЕМЫ

- При включении компьютера, во время начала загрузки Windows, следует нажать и удерживать клавишу **[SHIFT]** непосредственно после ввода пароля пользователя. Клавишу следует удерживать до тех пор, пока Windows не загрузиться полностью (Отобразят все иконки программ на рабочем столе).
- Если в системе не установлен пароль пользователя, то клавишу **[SHIFT]** следует начинать удерживать сразу после появления надписи "Welcome".
- При таком варианте запуска, ОС загрузиться без запуска программ POS-терминалов OneTouchPRO, или ACTIVE POS.

### 4.2. ВЫХОД В WINDOWS ИЗ OneToush PRO

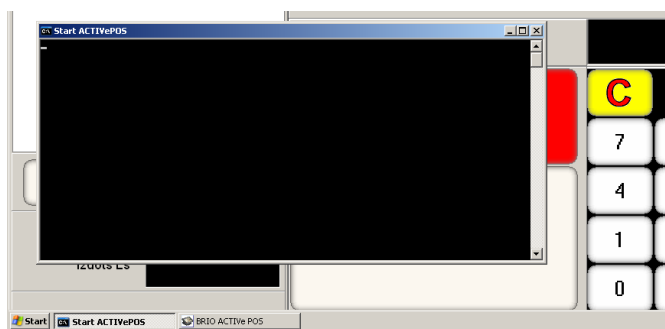
- В нижнем правом углу Главного Экрана регистрации официанта дважды щелкнуть курсором на изображение бегущей шкалы.



- Программа POS OneTouch PRO завершит свою работу без выключения компьютера.

### 4.1. ВЫХОД В WINDOWS ИЗ ACTIVE POS.

- На клавиатуре компьютера следует нажать на клавишу [Windows] .



- В нижней части экрана появиться строка панели задач (Taskbar), в которой развернуть задачу командной строки Start ACTIVEPOS.
- Следует завершить задачу Start ACTIVEPOS, закрыв окно крестиком в верхнем правом углу окна.
- Завершить задачу терминала BRIO ACTIVEPOS, для чего нажать в окне программы на клавишу **[IŽĚJA]** и подтвердить завершение, нажав на клавишу **[YES]**.