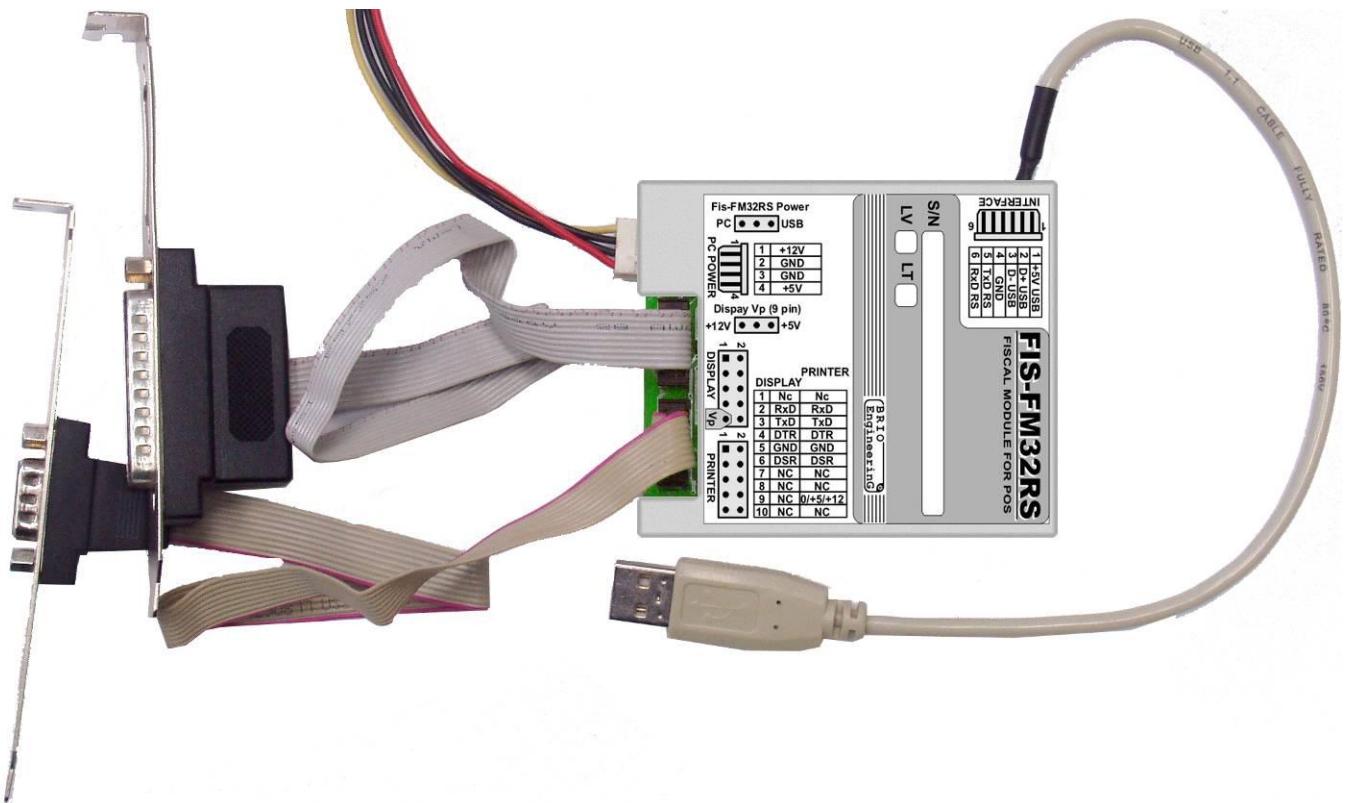


BRIO Fis-FM32/32E

FISKĀLAIS MODULIS LIETOTĀJA INSTRUKCIJA



O.Halatovs

Fiskālais modulis Fis-FM32/32E/32EM™ POS sistēmām
BRIO EngineerinG
Rīga, Latvija.



Šis dokuments satur Fiscal unit Console un Journal Viewer programmu aprakstu. Programmas ir paredzētas darbam ar fiskālajiem moduļiem BRIO FisFM32/32E(M) Lv.

UZMANĪBU!!! Fiskālo moduļu servisa apkalpošanu un iestatīšanu veic tikai autorizētie BRIO SRC servisa centri!!!

SATURS

1. FISKĀLĀ MODUĻA INSTALĀCIJA	3
1.1. FAILI UN MAPES.....	3
1.2. INSTALĀCIJA.....	3
1.3. KONFIGURĀCIJAS FAILA IESTATĪJUMI.....	4
2. PROGRAMMA FiscalConsole.	5
2.1. PROGRAMMAS UZDEVUMS UN IESTATĪJUMI.....	5
2.2. GRĀMATZĪME - SETTINGS	5
2.3. GRĀMATZĪME - INFORMATION	7
2.4. GRĀMATZĪME – FISCAL RECEIPT	9
2.5. GRĀMATZĪME - OTHER.....	10
2.6. GRĀMATZĪME - SERVICE	11
2.7. GRĀMATZĪME - JOURNAL.....	12
2.8. KĻŪDU KODI.....	13
2.1. DRUKĀŠANAS PARAMETRU ATRIBŪTI.....	14
2.2. 03-HARD STĀVOKĻA KĻŪDAS.....	14
3. PROGRAMMA Journal Viewer	16
3.1. PROGRAMMAS UZDEVUMS UN UZSTĀDĪJUMI.....	16
3.2. DARBS AR PROGRAMMU	16
3.2.1. GALVENAIS LOGS	16
3.2.1. KOMANDA SHOW	17
4. WINDOWS PALAIŠANA TERMINĀĻOS OneTouch PRO UN ACTIVEPOS ..	18
4.1. IZIEŠANA WINDOWS OPERĒTĀJSISTĒMĀ TĀS PALAIŠANAS LAIKĀ	18
4.2. IZIEŠANA WINDOWS OPERĒTĀJSISTĒMĀ NO OneToush PRO.....	18
4.1. IZIEŠANA WINDOWS OPERĒTĀJSISTĒMĀ NO ACTIVE POS.....	18

1. FISKĀLĀ MODUĻA INSTALĀCIJA

1.1. FAILI UN MAPES

- Uz diska, uz kura tiks uzstādīts programmnodrošinājums Fiskālajām Modulim (FM) jaunu mapi, piemēram - **Posbase**.
- No instalācijas failu nesēja pārkopējiet uz to šādas mapes un failus:

```

.\posbase\
├── Briofis_w2k_xp_vista_w7_32\ Briofis.inf , Briofis.sys
├── Journal\
│   ├── Archive\ - Mape visu kontrollenšu kopiju glabāšanai.
│   │   ├── YYYYMMDD_FisNumber_EkNumberNN_CRC.hdr
│   │   └── YYYYMMDD_FisNumber_EkNumberNN_CRC.txt
│   ├── Journal.hdr - Pašreizējās kontrollentes virsraksta fails.
│   └── Journal.txt - Pašreizējās kontrollente.
├── JournalViewer.exe - Programma kontrollenšu kopiju caurskatīšanai.
├── FiscalConsole.exe - Fiskālā moduļa servisa programma.
├── FiscalUnit.dll - Fiskālā moduļa draiveris.
├── FisUnit.ini - Konfigurācijas fails programmām FiscalConsole.exe,
│   └── JournalViewer.exe
├── Logs\ - Mape protokolu failu glabāšanai.
│   └── Fisunit_YYYYMMDD_fisunit.log
└── JournalViewer.cfg - Pašreizējās konfigurācijas logu fails JournalViewer.exe
  
```

UZMANĪBU!!! Ieslēgšanas brīdī konfigurācijas failā *FisUnit.ini* parametra "Log=1" mape *.Logs* tiks izveidots automātiski.

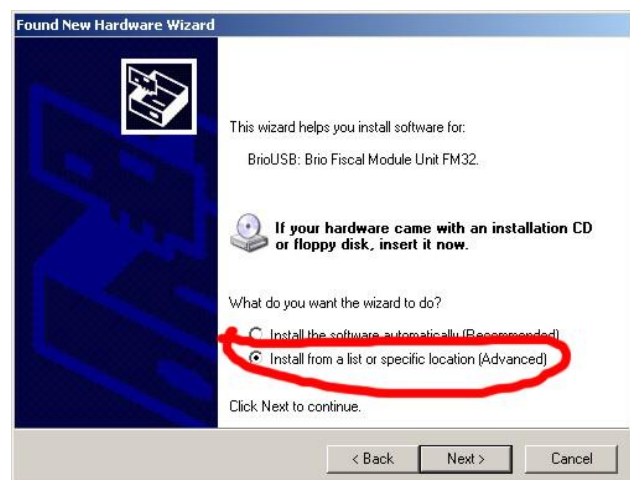
UZMANĪBU!!! Одновременный запуск программы *JournalViewer.exe* u *FiscalConsole.exe* может привести к не-правильной работе обеих программ.

1.2. INSTALĀCIJA

- Pieslēdziet fiskālo moduļi pie atbilstoša datora interfeisa.

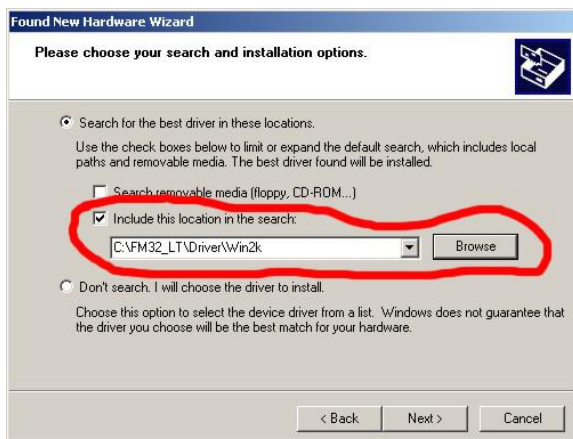
UZMANĪBU!!! Gadījumā, kad FM tiek pieslēgts caur interfeisu RS-232 (Datora seriālais ports), draivera instalācija nav nepieciešama.

UZMANĪBU!!! USB interfeisa izmantošanas gadījumā, Windows automātiski atpazīs fiskālo moduli un piedāvās instalēt tā draiverus.



- Norādiet ceļu līdz mapei uz diska (*.\posbase\Briofis_w2k_xp_vista_w7_32*), kura satur fiskālā moduļa draiverus.

UZMANĪBU!!! Šīs draiveris ir paredzēts tikai 32 bitu Windows-2000, Windows XP, Windows Vista, Windows7 sistēmām!



- Ignorējiet sistēmu brīdinājumus un nospiediet pogu TURPINĀT.

1.3. KONFIGURĀCIJAS FAILA IESTĀTĪJUMI.

- Konfigurācijas fails satur parametrus **FiscalConsole.exe** un **JournalViewer.exe** programmu darbam.
- Jebkurā teksta redaktora atveriet konfigurācijas failu **FisUnit.ini** un veiciet nepieciešamas korekcijas.

```
[Log]
Log=1
LogCount=15

[Port]
;port=com1
;baud=115200
port=usb

[Journal]

UseJournal=1
WorkingDir=Journal
PathCopy=Journal\Archive
```

LOG FAILA IESTĀTĪJUMI

1/0 – Izmantot/Neizmantot protokola failu.

15 – Par cik ilgu iepriekšējo periodu (dienās) saglabāt protokolus.

INTERFEISA IZVĒLE SAVIENOJUMAM AR DATORU

- COM porta numurs. (Ja tiek izmantots USB, to aizkomentējot ar “;”)
- Apmaiņas ātrums. (Ja tiek izmantots USB, to aizkomentējot ar “;”)
- Savienojums caur USB. (Ja tiek izmantots COM, to aizkomentējot ar “;”)

IESTĀTĪJUMI ELEKTRONISKAJĀM LENTĒM. (Tikai priekš **FisFM32E** !!!.

Priekš **FisFM32** – visus iestatījumus ir nepieciešams aizkomentēt ar “;”)

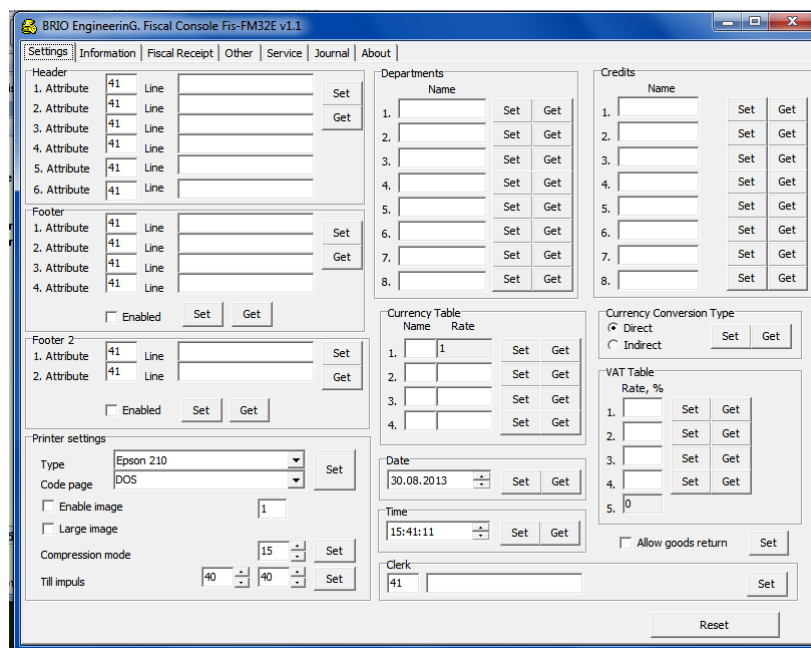
- **1/0** – Izmantot/Neizmantot žurnālu.
- Ceļš līdz mapei žurnāla failu uzglabāšanai.
- Ceļš līdz mapei kontrollenšu kopiju failu uzglabāšanai.

2. PROGRAMMA FiscalConsole.

2.1. PROGRAMMAS UZDEVUMS UN IESTATĪJUMI

- Programma ir paredzēta fiskālo moduļu BRIO Fis-FM32 un BRIO Fis-FM32E(M) latviešu versijas darbībai un apkalpošanai, kā arī ļauj:
 - Mainīt fiskālā moduļa iestatījumus.
 - Veikt jaunā moduļa fiskalizāciju.
 - Uzstādīt ŠASIJAS NUMURU un sistēmas ID.
 - Veikt pilnu aparatūras diagnostiku.
 - Iestatīt drukas parametrus.
 - Uzstādīt un izdrukāt nodokļu, nodaļu, valūtu, apmaksas veidu parametrus.
 - Noformēt fiskālos un nefiskālos čekus.
 - Noformēt taru un ķīlu.
 - Izdrukāt X un Z atskaites.
 - Izdrukāt periodiskas fiskālās atskaites.
 - Caurskatīt un pārbaudīt elektronisko kontrollenti.
 - Veikt inkasāciju un maiņas naudas ievadīšanu.
 - Caurskatīt apgrozījumu pa nodaļām.
 - Strādāt ar pircēja displeju un naudas kasti.
- Programmas darbībai sistēmā ir jābūt instalētām FM, pie kura pieslēgts čeku printeris un pircēja displejs.

2.2. GRĀMATZĪME - SETTINGS



- **HEADER (SetHead) – Čeka virsraksta uzstādīšana.** Komanda ļauj uzdot sešas rindas, kuras tiks drukātas katra čeka sākumā. Rindas [Line1] - [Line6] var saturēt ne vairāk kā 40 simbolus. Mainīgie "Attribute" definē rindas stilu.
 - **Attribute:** – Lauki rindu atribūtu ievadīšanai.
 - **Line1 - Line6:** – Lauki rindu tekstu ievadīšanai.
 - **[Set]:** - Ierakstīt parametrus fiskālajā modulī.
 - **[Get]:** - Nolasīt uzstādījumus no fiskālā moduļa.
- **FOOTER (SetFoot1) – Čeka beigas 1.** Komanda ļauj uzdot četras rindas, kuras tiks drukātas katra čeka beigās, pēc fiskālā logotipa. Rindas [Line1] - [Line4] var saturēt ne vairāk kā 40 simbolus. Mainīgie "Attribute" definē rindas stilu.
 - **Attribute:** – Lauki rindu atribūtu ievadīšanai.
 - **Line1 - Line4:** – Lauki rindu tekstu ievadīšanai.
 - **Enable:** – Aktivizēt dotā teksta drukāšanu (**SetEnFoot1**)
 - **[Set]:** - Ierakstīt parametrus fiskālajā modulī.
 - **[Get]:** - Nolasīt uzstādījumus no fiskālā moduļa.

- **FOOTER2 (SetFoot2) - Čeka beigas 2.** Komanda ļauj uzdot divas rindas, kuras tiks drukātas katra čeka beigās, pēc fiskālā logotipa. Rindas "Line1", "Line2" var saturēt ne vairāk kā 40 simbolus. Mainīgie "Attribute" definē rindas stilu.
 - **Attribute:** – Lauki rindu atribūtu ievadīšanai.
 - **Line1 - Line2:** – Lauki rindu tekstu ievadīšanai.
 - **Enable:** – Aktivizēt dotā teksta drukāšanu (**SetEnFoot2**)
 - **[Set]:** - Ierakstīt parametrus fiskālajā modulī.
 - **[Get]:** - Nolasīt uzstādījumus no fiskālā moduļa.
- **PRINTER SETTINGS – Čeku printera uzstādījumi.** Komanda ļauj uzdot parametrus pieslēgtajam čeku printerim.
 - **Type:** – pieslēgtā printera tipa izvēle no savietojamo skaita.
 - **Code page:** – Kodu lapas izvēle dotajam printerim (DOS vai Win1257)
 - **Till impuls:** - Šī komanda ļauj iestatīt impulsa ilgumu naudas kastes atvēršanai, kura ir pieslēgta pie printera. Mainīgo 'Impulse1' un 'Impulse2' vērtības var būt diapazonā no 0 līdz 255. To kombinācija nosaka kastes atvēršanas impulsa ilgumu pēc formulas: (On time = (Impulse1 x 10ms) / offtime = (Impulse2 x 10ms))
 - **Enable Image:** - Īpašība, kura ļauj pirms čeka sākuma drukāt logotipu, kas iepriekš ir ierakstīts printerī ar printera draivera palīdzību, vai arī ar speciālās utilitātes palīdzību, kuru piegādā kopā ar printeri. "**Enable Image**" numurs nosaka, kāds no printerī glabājamiem logotipiem tiks izdrukāts.
 - **Large Image:** – Īpašība, kura ļauj palielināt drukājamā logotipa izmēru.

UZMANĪBU!!! Logotipu drukāšanas iespēja, to daudzums un to izmēru palielināšanas iespēja ir atkarīga no pieslēgta printera tipa.

- **Compression mode:** - Šis parametrs uzdo intervālu starp teksta rindām uz printera. Mainīgā "Compression" vērtības var būt diapazonā no 0 līdz 255.
- **[Set]:** - Ierakstīt parametrus fiskālajā modulī.
- **DEPARTMENTS – Nodaļu nosaukumu uzstādīšana.** Komanda ļauj uzstādīt nodaļu nosaukumus. Nodaļas nosaukuma trūkums nozīmē pašas nodaļas trūkumu.
 - **Name:** – Lauks nodaļas nosaukuma ievadīšanai.
 - **[Set]:** - Ierakstīt parametrus fiskālajā modulī.
 - **[Get]:** - Nolasīt pašreizējus parametru uzstādījumus no fiskālā moduļa.
- **CURRENCY TABLE (SetCurr) – Valūtu kursu uzstādīšana.** Komanda ļauj uzstādīt līdz četriem valūtu kursiem, saņemot maksu skaidrā naudā. Ja kursa vērtība būs vienāda ar 0, tad šī valūta tiks bloķēta. Pirmā sarakstā ir Bāzes valūta, tāpēc tās kuram vienmēr ir jābūt = 1.
 - **Name (1-4):** – Lauks valūtas nosaukuma vispārpieņemtā saīsinājuma ievadīšanai.
 - **Rate (1-4):** – Valūtas kurss attiecībā pret Bāzes valūtu.
 - **[Set]:** - Ierakstīt parametrus fiskālajā modulī.
 - **[Get]:** - Nolasīt pašreizējus parametru uzstādījumus no fiskālā moduļa.
- **DATE (SetDate) – Datuma uzstādīšana.** Komanda ļauj uzstādīt datumu fiskālajā modulī.
 - **Date:** - Datums formātā: " DD.MM.YYYY". Kur YYYY-gads, MM-mēnesis, DD-diena.
 - **[Set]:** - Ierakstīt parametrus fiskālajā modulī.
 - **[Get]:** - Nolasīt pašreizējus parametru uzstādījumus no fiskālā moduļa.
- **TIME (SetTime) – Laika uzstādīšana.** Komanda ļauj ierakstīt pašreizējo laiku.
 - **Time:** - Laiks formātā: " HH.MM ". Kur HH-stundas, MM-minūtes.
 - **[Set]:** - Ierakstīt parametrus fiskālajā modulī.
 - **[Get]:** - Nolasīt pašreizējus parametru uzstādījumus no fiskālā moduļa.
- **CLERK – Pārdevēja nosaukums (Tikai priekš BRIO-FisFM32E).** Komanda ļauj ierakstīt pārdevēja nosaukumu, kurš tiks drukāts uz katra čeka. Mainīgais "Attribute" definē rindas stilu.
 - **Attribute:** – Lauki rindu atribūtu ievadīšanai.
 - **Name:** – Lauks pārdevēja nosaukuma ievadīšanai.
 - **[Set]:** - Ierakstīt parametrus fiskālajā modulī.
- **CREDITS (SetCred) – Nosaukumu uzstādīšana bezskaidrās naudas samaksas veidiem.** Komanda ļauj uzstādīt nosaukumus astoņiem bezskaidrās naudas samaksas veidiem. Nosaukums tiks izdrukāts uz attiecīgajiem čekiem. Ja nosaukums nav uzstādīts, tad šāda apmaksas veida neeksistēs.
 - **Name:** – Lauks bezskaidrās naudas samaksas veida nosaukuma ievadīšanai. (Līdz 15 simboliem).
 - **[Set]:** - Ierakstīt parametrus fiskālajā modulī.
 - **[Get]:** - Nolasīt pašreizējus parametru uzstādījumus no fiskālā moduļa.
- **CURRENCY CONVERSION TYPE – Valūtas kursa pārrēķina metodes uzstādīšana.** Īpašība ļauj izvēlēties valūtas konvertācijas metodi – Tiešo vai Apgriezto.

- **Direct:** – Uzstādīt tiešo kursa pārrēķina metodi.
 - **Indirect:** – Uzstādīt apgriezto kursa pārrēķina metodi.
 - **[Set]:** - Ierakstīt parametrus fiskālajā modulī.
 - **[Get]:** - Nolasīt pašreizējus parametru uzstādījumus no fiskālā moduļa.
- **VAT TABLE (SetVat) – Nodokļu likmju uzstādīšana.** Komanda ļauj uzstādīt nodokļu likmes procentos. Kopumā var uzstādīt četras nodokļa likmes. Piektā likme nav pieejama uzstādīšanai, vienmēr ir vienāda ar 0 un ir paredzēta preču pārdošanai ar pazīmi BEZ NODOKĻA (Nejaukt ar nodokļa likmi = 0!)
 - **Rate %:** – Lauks nodokļa likmes ievadīšanai procentos.
 - **[Set]:** - Ierakstīt parametrus fiskālajā modulī.
 - **[Get]:** - Nolasīt pašreizējus parametru uzstādījumus no fiskālā moduļa.
 - **ALLOW GOODS RETURN (SetEntemsRef) – Preču atgriešanas atļauja.** Īpašība ļauj uzstādīt – atļaut vai aizliegt preču atgriešanu.
 - **[Set]:** - Ierakstīt parametrus fiskālajā modulī.
 - **RESET (ResetFM32) – Fiskālā moduļa atiestatīšana.** Komanda ļauj pārslēgt moduli stāvoklī IDLE. Ja ir nepabeigts čeks – tas tiek anulēts. Šī komanda netiek izpildīta HARD stāvoklī. Parasti šī komanda tiek izmantota, lai atceltu uzsākto fiskālā vai nefiskālā čeka drukāšanu.

2.3. GRĀMATZĪME - INFORMATION

Cash in drawer						
	Name	Rate	Amount	Get	Money In/Out	
1.	Ls	1.0000	101.40	Get	In	Out
2.				Get	In	Out
3.				Get	In	Out
4.				Get	In	Out

- **TABLES – Atskaišu izdrukas.**
 - **[Print VAT table]:** - Izdrukāt nodokļu likmju tabulu.
 - **[Currency table]:** - Izdrukāt valūtu tabulu.
 - **[Credit table]:** - Izdrukāt bezskaidrās naudas apmaksu tabulu.
- **REPORTS - X un Z atskaišu izdrukas.**
 - **[X-reports]:** - Izdrukāt X-atskaiti.
 - **[Mini X-reports]:** - Izdrukāt saīsināto X-atskaiti.
 - **[Z-REPORTS]:** - Izdrukāt Z-atskaiti.

- **PERIODIC REPORTS – Periodisko fiskālo atskaišu izdruka**
 - **[Sum Periodic Report]:** - Izdrukāt summāro fiskālo atskaiti par izvēlēto laika periodu.
 - **[Periodic report]:** - Izdrukāt visās fiskālās atskaites par izvēlēto laika periodu.
 - **From:** – Perioda sākuma datums.
 - **To:** – Perioda beigu datums.
 - **[Sum periodic report by number]:**- Izdrukāt summāro fiskālo atskaiti par izvēlēto Z-atskaišu numuru diapazonu.
 - **[Periodic report by number]:** - Izdrukāt visas fiskālās atskaites par izvēlēto Z-atskaišu numuru diapazonu.
 - **From:** – Pirmās atskaites numurs.
 - **To:** – Pēdējās atskaites numurs.

- **CASH IN DRAWER – Darbs ar skaidro naudu.**
 - **Name:** – Valūtas nosaukums.
 - **Rate:** – Valūtas kurss.
 - **Amount:** – Valūtas daudzums.
 - **[Get]:** – nolasīt informāciju par skaidro naudu no fiskālā moduļa.
 - **[In]:** – ielikt maiņas naudu tādā daudzumā, kas uzdots laukā **Amount**.
 - **[Out]:** – inkasēt naudu tādā daudzumā, kas uzdots laukā **Amount**.

- **INFORMATION – Informācija par pašreizējo fiskālā moduļa stāvokli.**
 - **Total of started receipt:** – Pašreizējā čeka summa.
 - **Day's turnover:** – Dienas apgrozījums.
 - **Total number of the next receipt:** - Informācija par nākamā čeka numuru.
 - **Fiscal unit current date:** - Pašreizējais datums, fiskālā moduļa kalendārā.
 - **Fiscal unit current time:** - Pašreizējais laiks, kuru rāda fiskālā moduļa pulkstenis.
 - **Count of the z-reports:** - Z-atskaišu daudzums.
 - **Number of the next day's receipt:** - Fiskālo čeku skaits pēc pēdējās Z-atskaites.
 - **Fiscal unit state:** – Pašreizējais fiskālā moduļa stāvoklis:
 - 00 – IDLE
 - 01 – NOFIS
 - 02 – FIS
 - 03 – HARD
 - 04 – ZIDLE
 - **Number of the Fiscal Unit:** - Fiskālā moduļa sērijas numurs.
 - **Fiscal unit version:** - Iekšējās fiskālā moduļa programmas versijas numurs.
 - **Chassis number:** – Sistēmbloka šasijas numurs, kurā ir uzstādīts fiskālais modulis.
 - **Id Number:** - Sistēmas identifikācijas numurs, kuras sastāvā darbojas fiskālais modulis.
 - **[Get]:** – nolasīt informāciju no fiskālā moduļa.

- **DEPARTMENTS – Informācija par apgrozījumu katrā nodaļā**
 - **Name (1-8):** – Nodaļas nosaukums.
 - **Turnover (1-8):** – Apgrozījums pēc atbilstošas nodaļas.
 - **[Get]:** – nolasīt informāciju no fiskālā moduļa.

- **HARD errors – Informācija par iekārtu, kura sekmēja moduļa pāreju stāvoklī 03-HARD.**
 - **Hardware mask:** – Iekārtas tips, kura izsauca kļūdu:
 - 1 bits – Printeris
 - 2 bits – Displejs
 - 3 bits – Pulkstenis
 - 4 bits – Akumulators
 - 5 bits – SD karte
 - 6 bits – ROM atmiņa
 - **Extended status bytes:** – Papildus atšifrējums iekārtas kļūdai - **10 - Micro-SD**.
 - **[Get]:** – nolasīt informāciju no fiskālā moduļa.

- **RESET (ResetFM32) – Fiskālā moduļa atiestatīšana.**
 - **[Reset]:** - Komanda ļauj pārslēgt moduli stāvoklī IDLE. Ja ir nepabeigts čeks – tas tiek anulēts. Šī komanda netiek izpildīta HARD stāvoklī. Parasti šī komanda tiek izmantota, lai atceltu uzsākto fiskālā vai nefiskālā čeka drukāšanu.

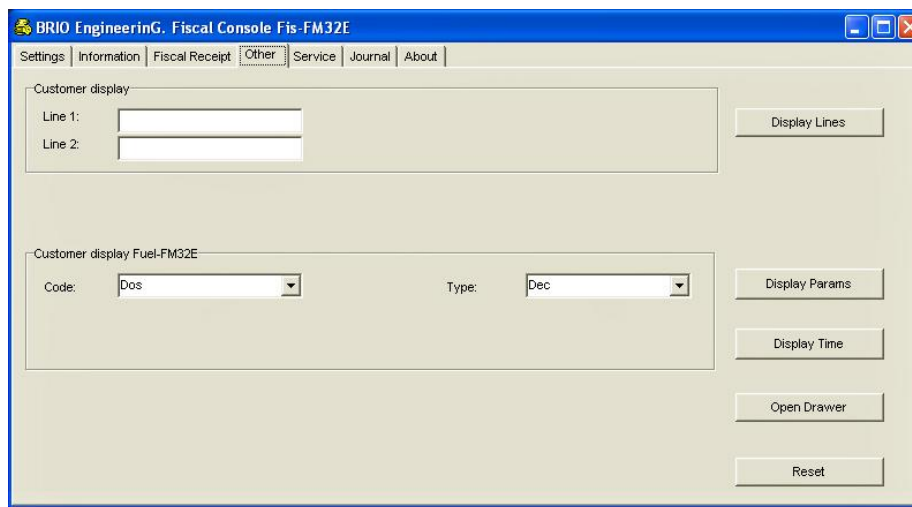
2.4. GRĀMATZĪME – FISCAL RECEIPT

- **[BEGIN FISCAL RECEIPT]:** – Sākt fiskālā čeka noformēšanu.
- **ITEMS** – Pārdodamās preces datu ievadīšana.
 - **Name:** – Lauks pārdodamās preces nosaukuma ievadīšanai.
 - **Quantity:** – Lauks pārdodamās preces daudzuma ievadīšanai. Ja preces daudzums ir negatīvs, tad tiks noformēts atgriešanas čeks.
 - **Price:** – Pārdodamās preces cena par vienību.
 - **Unit:** – Lauks preces mērvienības nosaukuma ievadīšanai.
 - **Tax:** – Lauks nodokļa uz doto preci numura ievadīšanai.
 - **Depart:** – Nodaļas numurs.
 - **Add/Discount:** – Uzcelojuma vērtības ievadīšana (Atlaide tiek noteikta ar zīmi "-") ar izvēli procentos vai naudā.
- **[SALE]:** - Noformēt preču reģistrāciju, kuras tika atlasītas logā ITEMS, bez ievadītās atlaides.
- **[ADD/DISCOUNT]:** - Noformēt atlaidi/uzcelojumu uz preci, ievadītus logā Add/Discount, logā ITEMS .
- **[VOID]:** - Noformēt preču korekciju, kuras tika atlasītas logā ITEMS.
- **RECEIPT ADD/DISCOUNT** – Uzcelojuma/atlaides vērtības ievadīšana uz visu čeku.
 - **Add/Discount:** – Uzcelojuma vērtības ievadīšana ar izvēli procentos vai naudā. Uzcelojums, kas ir ievadīts ar zīmi " – ", tiks interpretēta kā atlaide.
- **[RECEIPT ADD/DISCOUNT]:** – Noformēt atlaidi/uzcelojumu, kas ievadīts [RECEIPT ADD/DISCOUNT] uz visu čeku.
- **COMMENT LINE** – Komentāra rindas logs.
 - **[Comment Line]:** – Logs komentāra rindas ievadīšanai. Var saturēt ne vairāk kā 40 simbolus.
 - **Attribute:** – Lauks rindu atribūtu ievadīšanai.
 - **[COMMENT]:** - Izdrukāt uz čeka teksta rindu, kas ievadīts logā **[Comment Line]**.
- **CUSTOMER MONEY** – Naudas daudzuma ievadīšana, kurš tika saņemts no pircēja.
 - **Cash:** – Lauks skaidrās naudas ievadīšanai, kura tika saņemta no pircēja attiecīgajā valūtā.
 - **Credit:** – Lauks bezskaidrās naudas ievadīšanai, kura tika saņemta no pircēja.

- **[END FISCAL RECEIPT]:** - Pabeigt fiskālā čeka noformēšanu.
- **[END RETURN]:** - Pabeigt fiskālā atgriešanas čeka noformēšanu.
- **[COPY]:** – Izdrukāt čeka kopiju.
- **[RESET (ResetFM32)]:** - **Fiskālā moduļa atiestatīšana.** Komanda ļauj pārslēgt moduli stāvoklī IDLE. Ja ir nepabeigts čeks – tas tiek anulēts. Šī komanda netiek izpildīta HARD stāvoklī. Parasti šī komanda tiek izmantota, lai atceltu uzsāktu fiskālā vai nefiskālā čeka drukāšanu.

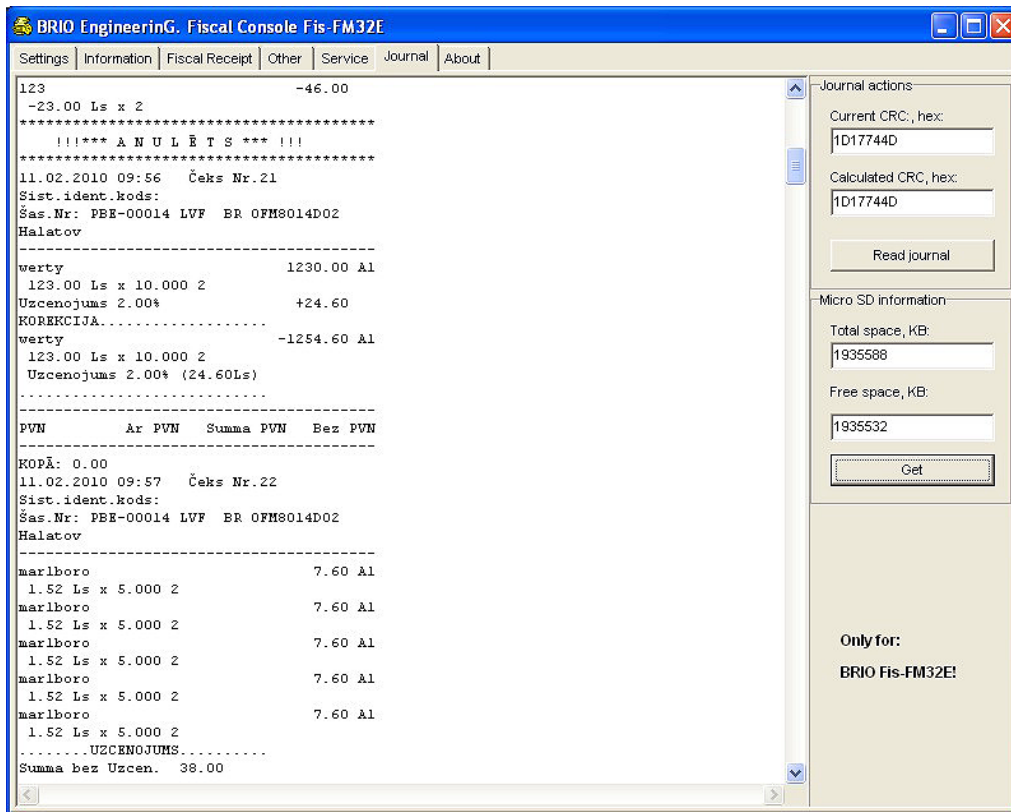
UZMANĪBU!!! Informāciju par pašreizējo čeku vienmēr var aplūkot zem grāmatzīmes INFORMATION.

2.5. GRĀMATZĪME - OTHER



- **CUSTOMER DISPLAY** – Darbs ar pircēja displeju.
 - **Line1:** – Lauks pirmās pircēja displeja rindas teksta ievadīšanai.
 - **Line2:** – Lauks otrās pircēja displeja rindas teksta ievadīšanai..
- **[DISPLAY LINES]:** - Atspoguļot uz pircēja displeja tekstu, kurš ievadīts laukos CUSTOMER DISPLAY.
- **[DISPLAY Time]:** – Sinhronizēt displeja pulksteni pēc fiskālā moduļa pulksteņa.
- **[OPEN DRAWER]:** - Dot komandu naudas kastes atvēršanai.
- **[RESET (ResetFM32)]:** - **Fiskālā moduļa atiestatīšana.** Komanda ļauj pārslēgt moduli stāvoklī IDLE. Ja ir nepabeigts čeks – tas tiek anulēts. Šī komanda netiek izpildīta HARD stāvoklī. Parasti šī komanda tiek izmantota, lai atceltu uzsāktu fiskālā vai nefiskālā čeka drukāšanu.

2.7. GRĀMATZĪME - JOURNAL



- **LOGS JOURNAL** – Logā ir parādīti visi čeki, kuri glabājas pašreizējā (pēc pēdējās Z-atskaites) fiskālā moduļa elektroniskajā kontrollentē.
- **JOURNAL ACTIONS** – Informācija par pašreizējo kontrollenti.
 - **Current CRC32, hex:** – Pašreizējās lentes kontrolsumma, kura tika iegūta no fiskālā moduļa.
 - **Calculated CRC32, hex:** – Pašreizējās lentes kontrolsumma, kura tika aprēķināta ar programmas FiscalConsole palīdzību.

UZMANĪBU!!! Iegūtai kontrolsummai ir jābūt vienādai ar aprēķinātu kontrolsummu.

- **[Read Journal]:** - Nolasīt kontrollenti no fiskālā moduļa.
- **MICRO SD INFORMATION** – Informācija par atmiņas kartes Micro SD apjomu.
 - **Total space, KB:** – Kopējais atmiņas apjoms.
 - **Free space, KB:** – Brīvās atmiņas apjoms.
 - **[Get]:** – Nolasīt parametrus no fiskālā moduļa.

2.8. KĻŪDU KODI

Fis-FM32/32E ERRORS	VĒRTĪBA		PIEZĪMES
	DEC	HEX	
FM32_OK	0	0x00	Kļūdu nav.
ERR_LENGTH	4	0x04	Nepieļaujams datu paketes garums.
ERR_DATA	5	0x05	Nepieļaujami dati paketē.
ERR_XOR	6	0x06	Kļūdaina datu paketes kontrolsumma.
ERR_ETX	7	0x07	Trūkst paketes beigu simbola.
ERR_ILLEGAL	16	0x10	Kļūdaina vai neatbalstāmā komanda.
ERR_IDLE_STATE	17	0x11	Komanda nevar tikt izpildīta, jo FM32 atrodas IDLE stāvoklī.
ERR_NONFIS_STATE	18	0x12	Komanda nevar tikt izpildīta, jo FM32 atrodas NONFIS stāvoklī.
ERR_FIS_STATE	19	0x13	Komanda nevar tikt izpildīta, jo FM32 atrodas FIS stāvoklī.
ERR_HARD_STATE	20	0x14	Darbības kļūda ar ārējām iekārtām. Piemēram, ar printeri vai pircēja displeju.
ERR_PARAMETERS	21	0x15	Kļūdaini parametri paketē. Nepieļaujami parametri komandai vai parametri satur nepieļaujamās vērtības.
ERR_ITEM_DESC_LENGTH	22	0x16	Parametra garums komandā pārsniedz pieļaujamo.
ERR_ITEM_QUANTITY	23	0x17	Nepieļaujams daudzums.
ERR_ITEM_PRICE	24	0x18	Nepieļaujama cena.
ERR_VAT	25	0x19	Nepieļaujams nodokļa numurs. Numuri var būt diapazonā no 0 līdz 4.
ERR_ITEM_DIM	26	0x1A	Nepieļaujams mērvienības nosaukums. Nosaukums var saturēt ne vairāk kā 4 simbolus.
ERR_DEFICIENT_PAYMENT	27	0x1B	No pircēja saņemta nauda ir mazāka par pirkuma summu.
ERR_OVERPAYMENT_CREDIT	28	0x1C	Bezskaidrās naudas summa pārsniedz kopējo čeka summu.
ERR_ITEM_DISCOUNT	29	0x1D	Nepieļaujama atlaide/uzcenojums uz preci. Iespējamie iemesli: atlaides procents pārsniedz 100% utt.
ERR_DISCOUNT_TYPE	30	0x1E	Nepieļaujams atlaides/uzcenojuma tips.
ERR_COMMENT_LENGTH	31	0x1F	Nepieļaujams komentāra rindas garums.
ERR_PRINTER	32	0x20	Printera kļūda.
ERR_DISPLAY	33	0x21	Pircēja displeja kļūda.
ERR_PRICE_AMOUNT_OVERFLOW	34	0x22	Cena vai preču daudzums ir lielāks par 99999.99
ERR_FLASH_WRITE	35	0x23	Ierakstīšanas kļūda fiskālajā atmiņā FM32.
ERR_NOT_FISCAL	36	0x24	FM32 nav fiskalizēts. Aizliegtas dažas atskaites.
ERR_BAD_DATE	37	0x25	Kļūdaini datuma formāts.
ERR_REPORT_NOT_FOUND	38	0x26	Norādītajā laika periodā nav atskaišu.
ERR_FLASH_ERASE	39	0x27	FM32 fiskālā atmiņa nepieejama dzēšanai vai ierakstīšanai.
ERR_DISCOUNT_RECEIPT	40	0x28	Nepieļaujama atlaide/uzcenojums uz preci.
ERR_NO_ITEMS	41	0x29	Atlaide vai uzcenojums nav piesaistīti konkrētajai precei.
ERR_CANT_RETURN	42	0x2A	Vēl nepārdošanas preces pārdošanas korekcijas mēģinājums.
ERR_OVER_ADDITION_PERCENT	43	0x2B	Uzcenojuma procents ir pārāk liels.
ERR_OVER_DISCOUNT_PERCENT	44	0x2C	Atlaides procents ir pārāk liels.
ERR_OVER_ADDITION_FIXED	45	0x2D	Absolūts uzcenojums ir pārāk liels.
ERR_OVER_DISCOUNT_FIXED	46	0x2E	Absolūta atlaide ir pārāk liela.
ERR_NO_MONEY_FOR_DA	47	0x2F	Nepietiekams naudas daudzums naudas kastē.
ERR_ZERO_TOTAL	48	0x30	Čeka summa = 0
ERR_PAYMENT_NOT_EQUAL	49	0x31	Atgriešanas summa pārsniedz kopējo čeku summu.
ERR_DEFICIENT_CASH_DRAWER	50	0x32	Nepietiekams skaidrās naudas daudzums naudas kastē.
ERR_UNIQUE_FM32_NUMBER	51	0x33	Kļūdaini FM32 sērijas numurs.
ERR_NOTALLOW_GOODS_RETURN	52	0x34	Preču atgriešana ir aizliegta.
ERR_ALREADYFISCAL	54	0x36	FM32 jau ir fiskalizēts.
ERR_NOT_SL_PRN	55	0x37	
ERR_RECEIPT_AMOUNT_OVERFLOW	56	0x38	Kopējā čeka summa pārsniedz 9900000.
ERR_FLASH_FULL	57	0x39	FM32 fiskālā atmiņa ir aizpildīta.
ERR_YEAR_VALUE	58	0x3A	Nepieļaujama gada vērtība datumā.
ERR_MONTH_VALUE	59	0x3B	Nepieļaujama mēneša vērtība datumā.
ERR_DAY_VALUE	60	0x3C	Nepieļaujama dienas vērtība datumā.
ERR_JCLOSE_STATE	63	0x3F	После Z-отчета не считана контрольная лента
ERR_PAY_STATE	64	0x40	
ERR_CURRENCY_NUMBER	68	0x44	Nepieļaujams valūtas numurs.
ERR_CURRENCY_RATE	69	0x45	Nepieļaujams valūtas kurss.
ERR_CURRENCY_NOT_SET	70	0x46	Valūta nav iestatīta.

ERR_CREDIT_OVERFLOW	72	0x48	Bezskaidrās apmaksas summa pārsniedz kopējo čeku summu.
ERR_TARE_QUANTITY	73	0x49	Nepieļaujams taras daudzums.
ERR_CREDIT_ID	76	0x4C	Nepieļaujams bezskaidrās naudas apmaksas ID.
ERR_CREDIT_DESC	77	0x4D	Nepieļaujams bezskaidrās naudas apmaksas nosaukums.
ERR_REFUND_IN_CURRENCY	78	0x4E	Naudas izdošana par atgriezto preci ir iespējama tikai bāzes valūtā.
ERR_CREDIT_NOT_SET	79	0x4F	Bezskaidrās naudas apmaksa nav noteikta.
ERR_VAT_AMOUNT	80	0x50	Pārdošana ar doto nodokļu netika veikta.
ERR_OVER_BUF	100	0x64	Pašreizēja preču čeka bufera pārpildīšana.
ERR_DEPART_ID	128	0x80	Neeksistējošs nodaļas numurs.
ERR_DEPART_DESC	129	0x81	Nepareizs nodaļas nosaukums
ERR_DEPART_SET	130	0x82	Nodaļas sākuma parametru iestatīšanas kļūda.

Tikai fiskālajam modulim Fis-FM32E:

Err_NOFILE	131	0x83	Fails nav atrasts.
Err_DELFILE	132	0x84	Nav iespējams dzēst failu.
Err_FILE3YEAR	133	0x85	Nav iespējams dzēst failu, jo vēl nav pagājuši trīs gadi no tā izveidošanas brīža.

FiscalUnit.DLL ERRORS	VĒRTĪBA	PIEZĪMES
ErrorDLLIllegalPacketStructure	-1	Nepareiza pakešu lauku struktūra.
ErrorDLLExecuteCmd	-2	Iekšējā kļūda komandu izpildes laikā.
ErrorUnknownCommand	16	Nezināma komanda.
ErrorDidNotSendPacket	160	Nav iespējams nosūtīt paketi.
ErrorDidNotReceivePacket	161	Nav iespējams saņemt paketi.
ErrorBadJournal	162	Nepareiza elektroniskās lentes kontrolsumma.

2.1. DRUKĀŠANAS PARAMETRU ATRIBŪTI

Teksta rindas drukāšanas parametri tiek uzdoti ar bitu vērtību mainīgajā [Attribute].

2.pusbaits				1.pusbaits				VĒRTĪBA
7	6	5	4	3	2	1	0	
0	0	0	0	0	0	0	0	Rindas trūkums.
0	1	0	0	0	0	0	1/0	Printera zīmju ģenerators izvēle.
0	1	0	0	0	0	1	0	Rezerve.
0	1	0	0	0	1	0	0	Pasvīturošana.
0	1	0	0	1	0	0	0	Trekns šrifts.
0	1	0	1	0	0	0	0	Simbolu dubultais augstums.
0	1	1	0	0	0	0	0	Simbolus dubultais platums.
1	1	0	0	0	0	0	0	Centrēšana.

2.2. 03-HARD STĀVOKĻA KĻŪDAS

Ja fiskālais modulis atrodas 03-HARD stāvoklī, tad par traucējumiem iekārtas darbībā var uzzināt pēc statusa bitu vērtības. Statusa baitu var aplūkot zem grāmatzīmes **INFORMATION** sadaļā **HARD errors**.

2.pusbaits				1.pusbaits				VĒRTĪBA
7	6	5	4	3	2	1	0	
0	0	0	0	0	0	0	0	Kļūdu nav.
0	0	0	0	0	0	0	1	Printera kļūda.
0	0	0	0	0	0	1	0	Pircēja displeja kļūda.
0	0	0	0	0	1	0	0	Iebūvētā pulksteņa kļūda.
0	0	0	0	1	0	0	0	Akumulatora kļūda.
0	0	0	1	0	0	0	0	Micro-SD kartes kļūda (tikai priekš Fis-FM32E)
0	0	1	0	0	0	0	0	ROM atmiņas kļūda

Gadījumā, ja kļūdu izsauc Micro-SD karte, tad detalizētu informāciju var iegūt no kartes stāvokļa triju baitu vērtībām zem grāmatzīmes **INFORMATION** sadaļā **HARD errors / Extended status bytes**:

1.baits								VĒRTĪBA
7	6	5	4	3	2	1	0	
0	0	0	0	0	0	0	1	STA_NOINIT – Drive not initialized
0	0	0	0	0	0	1	0	STA_NODISK – No medium in the drive
0	0	0	0	0	1	0	0	STA_PROTECT – Write protected

2.baits								VĒRTĪBA
7	6	5	4	3	2	1	0	
0	0	0	0	0	0	0	1	RES_ERROR – R/W Error
0	0	0	0	0	0	1	0	RES_WRPRT – Write Protected
0	0	0	0	0	0	1	1	RES_NOTRDY – Not Ready
0	0	0	0	0	1	0	0	RES_PERERR – Invalid Parameter

3.baits								VĒRTĪBA
7	6	5	4	3	2	1	0	
0	0	0	0	0	0	0	1	FR_DISK_ERR
0	0	0	0	0	0	1	1	FR_INT_ERR
0	0	0	0	0	1	0	0	FR_NOT_READY
0	0	0	0	0	1	0	1	FR_NO_FILE
0	0	0	0	0	1	1	0	FR_NO_PATH
0	0	0	0	0	1	1	1	FR_INVALID_NAME
0	0	0	0	1	0	0	0	FR_DENIED
0	0	0	0	1	0	0	1	FR_EXIST
0	0	0	0	1	0	1	0	FR_INVALID_OBJECT
0	0	0	0	1	0	1	1	FR_WRITE_PROTECTED
0	0	0	0	1	1	0	0	FR_INVALID_DRIVE
0	0	0	0	1	1	0	1	FR_NOT_ENABLE
0	0	0	0	1	1	1	0	FR_NO_FILESYSTEM
0	0	0	0	1	1	1	1	FR_MKFS_ABORTED
0	0	0	1	0	0	0	0	FR_TIMEOUT

3. PROGRAMMA Journal Viewer

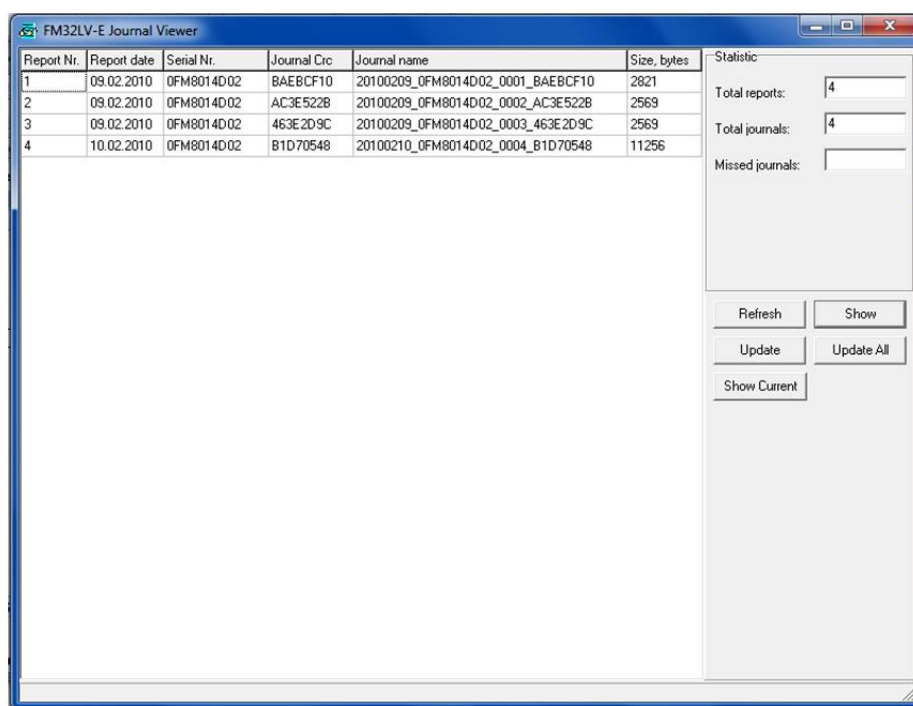
3.1. PROGRAMMAS UZDEVUMS UN UZSTĀDĪJUMI

- Programma ir paredzēta darbam ar elektroniskām fiskālā moduļa BRIO Fis-FM32E latviešu versijas kontrollentēm un ļauj:
 - Caurskatīt kontrollentes.
 - Pārbaudīt to veselumu.
 - Atjaunot bojātās lentes.
 - Īstenot nepieciešama teksta meklēšanu lentēs.
- Programmas darbībai sistēmā ir jābūt instalētām fiskālajām modulim, pie kura pieslēgts čeku printeris un pircēja displejs

UZMANĪBU!!! Programmu *JournalViewer.exe* un *FiscalConsole.exe* vienlaicīga palaišana var sekmēt abu programmu nekorektu darbību.

3.2. DARBS AR PROGRAMMU

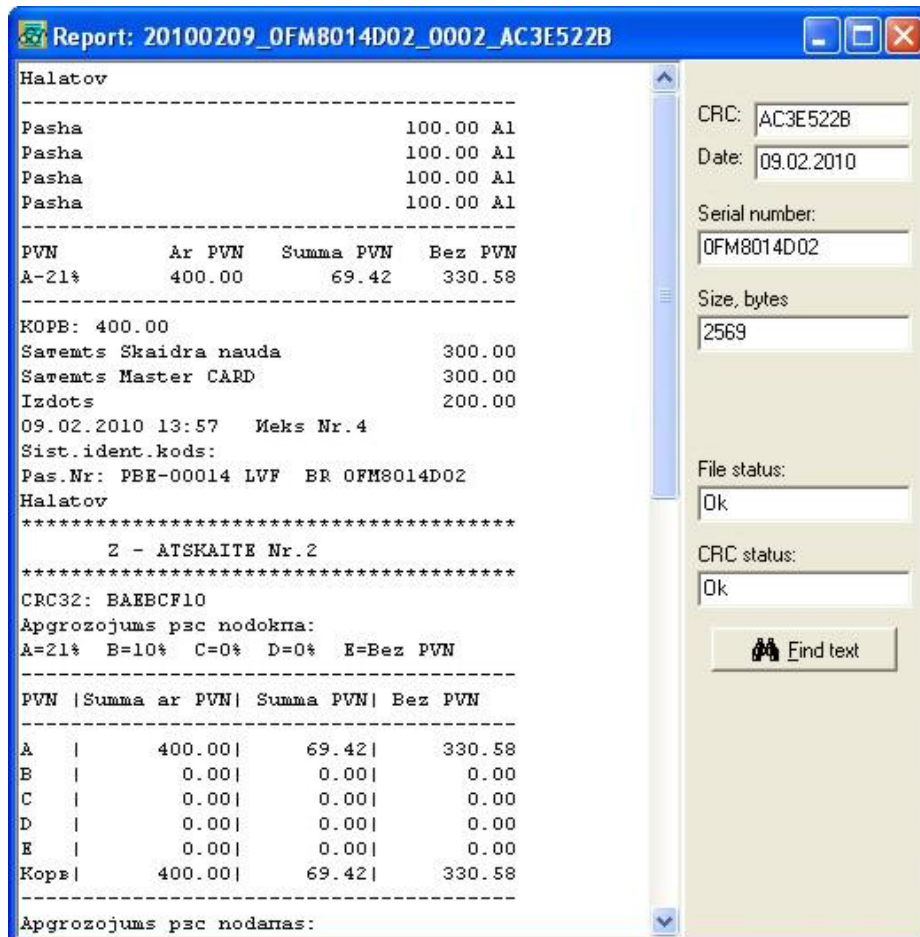
3.2.1. GALVENAIS LOGS



- **GALVENAIS LOGS** – Logā ir parādītas visas kontrollentes, kuras glabājas uz datora cietā diska mapē /Arhiv. Ja kādas kontrollentes trūkst arhīvā, tad tās pozīcija tiks apzīmēta ar tukšo rindu.
 - **Report Nr.:** – Kontrollentes kārtas numurs.
 - **Report date:** – Lentes izveidošanas datums.
 - **Serial Nr.:** – Fiskālā moduļa sērijas numurs, kurš izveidoja lenti.
 - **Journal CRC:** – Lentes kontrolsumma.
 - **Journal name:** – Lentes nosaukums formātā: DATUMS (YYYYMMDD)_ FISKĀLĀ MODUĻA NUMURS_LENTES NUMURS_ KONTROLSUMMA
 - **Size bytes:** – Faila, kas satur lenti, izmērs baitos.
- **STATISTIC** – Vispārīgā informācija par kontrollenšu kopumu.
 - **Total reports:** – Kopējais kontrollenšu skaits, kuram ir jābūt mapē /Arhiv.
 - **Total journals:** – Atrasto kontrollenšu skaits mapē.
 - **Missed journals:** – Kopējais trūkstošo lenšu skaits.
- **[REFRESH]:** – Atjaunot informāciju GALVENAJĀ LOGĀ par kontrollentēm no mapes /Arhiv.

- **[SHOW]:** – Parādīt izvēlētas kontrollentes saturu atsevišķajā logā. Komanda dublējās ar kursora dubultklikšķi atbilstošajā galvenā loga rindā.
- **[UPDATE]:** – Atjaunot kontrollenti, kuras nav sarakstā uz ekrāna, no fiskālā moduļa atmiņas mapes /Arhiv atbilstošajā failā.
- **[UPDATE ALL]:** – Atjaunot visas kontrollentes, kuru nav sarakstā uz ekrāna, no fiskālā moduļa atmiņas mapes /Arhiv atbilstošajā failā.

3.2.1. KOMANDA SHOW



- **GALVENAIS LOGS** – Logā ir parādīts kontrollentes saturs, kura tika izvēlēta pēc komandas **SHOW**.
 - **CRC** – Lentas kontrolsumma.
 - **Date** – Lentas izveidošanas datums.
 - **Serial Nr.** – Fiskālā moduļa sērijas numurs, kurš izveidoja lenti.
 - **Size bytes** – Faila ar lenti izmērs baitos.
 - **File status** – Faila veseluma pārbaudes rezultāts.
 - **CRC status** – Kontrolsummas pārbaudes rezultātu.
- **FIND TEXT** – Nepieciešamā teksta meklēšana kontrollentē.

4. WINDOWS PALAIŠANA TERMINĀĻOS OneTouch PRO UN ACTIVEPOS

- Uz dažiem datoriem, uz kuriem ir uzstādīti POS termināļi OneTouchPRO vai ACTIVE POS, datora palaišana ir organizēta tā, lai nebūtu iespējams piekļūt pašai Windows operētājsistēmai un palaist kādu citu programmu. Turklāt, izslēdzot POS termināļu programmu, dators nepāriet uz Windows, bet izslēdzas.
- Viss tas tika izdarīts, lai personāls varētu strādāt tikai ar pašu POS termināli, nevis izmantotu datoru citiem mērķiem - spēlēm, internetam utt. Papildus iepriekšminētajam šāda operētājsistēmas (OS) iestatīšana ierobežo nesankcionētās pašas operētājsistēmas iestatījumu mainīšanas iespējamību, kas var traucēt paša POS termināļa korekto darbību.
- Kādā veidā pie šādiem OS palaišanas iestatījumiem lietot Windows tādu programmu kā Fiscal Console vai Journal Viewer izmantošanai? Šim nolūkam OS startēšanas laikā pārtraukt POS termināļu ielādēšanu vai izlādēt tos, ja tie tika ielādēti.

UZMANĪBU!!! Tāpēc, ka daudziem datoriem, uz kuriem ir uzstādīti POS termināļi, ir tikai sensora ekrāni, darba ērtumam mēs pārliecinoši rekomendējam sākumā pieslēgt pie tiem USB klaviatūras.

4.1. IZIEŠANA WINDOWS OPERĒTĀJSISTĒMĀ TĀS PALAIŠANAS LAIKĀ

- Ieslēdzot datoru, Windows palaišanas laikā ir nepieciešams nospiegt un noturēt pogu [SHIFT] tieši pēc lietotāja paroles ievadīšanas. Poga ir jāspiež tik ilgi, kamēr Windows tiks pilnībā palaista (atspoguļosies visas programmu ikoniņas uz datora darbvirsmas).
- Ja sistēmā nav uzstādīta lietotāja parole, tad poga [SHIFT] ir jānospiež un jātur uzreiz pēc uzraksts „Welcome” parādīšanās.
- Šādas palaišanas variantā OS ielādēsies bez POS termināļu programmu OneTouchPRO vai ACTIVE POS palaišanas.


4.2. IZIEŠANA WINDOWS OPERĒTĀJSISTĒMĀ NO OneTouch PRO

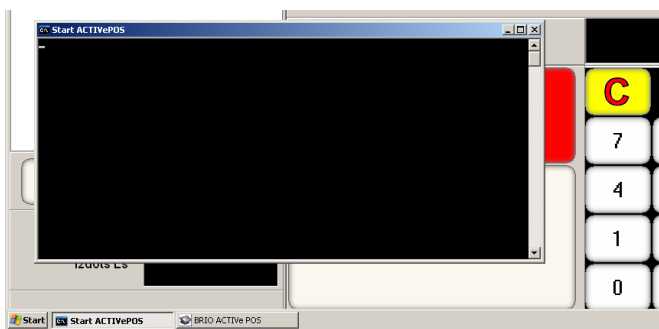
- Viesmīļa reģistrācijas Galvenā Ekrāna apakšējā labajā stūrī izpildīt kursora dubultklikšķi uz stāvokļa skalas attēla.



- Programma POS OneTouch PRO pabeigs savu darbu bez datora izslēgšanas.

4.1. IZIEŠANA WINDOWS OPERĒTĀJSISTĒMĀ NO ACTIVE POS.

- Uz datora klaviatūras jānospiež poga [Windows] .



- Ekrāna apakšējā daļā parādīsies uzdevumjoslas (Taskbar) rinda, kurā izvērst komandrindas uzdevumu Start ACTIVEPOS.
- Ir jāpabeidz uzdevumu Start ACTIVEPOS, nospiežot uz loga krustiņu augšējā labajā stūrī.
- Pabeigt termināļa BRIO ACTIVEPOS uzdevumu, nospiežot programmas logā uz pogas [IZEJA], un apstiprināt pabeigšanu, nospiežot pogu [YES].