

BRIO Fis-FM32/32E

ФИСКАЛЬНЫЙ МОДУЛЬ ИНСТРУКЦИЯ ПОЛЬЗОВАТЕЛЯ



О. Халатов

Фискальный модуль Fis-FM32/32E/32EM™ для POS систем
BRIO EngineerinG
Рига, Латвия.



Данный документ содержит описание и программ Fiscal unit Console и Journal Viewer. Программа предназначена для работы с фискальными модулями BRIO FisFM32/32E(M) Lv.

ВНИМАНИЕ!!! Сервисное обслуживание и настройки фискальных модулей могут производиться только авторизованными сервисными центрами BRIO SRC!!!

ОГЛАВЛЕНИЕ

1. ИНСТАЛЛЯЦИЯ ФИСКАЛЬНОГО МОДУЛЯ	3
1.1. ФАЙЛЫ И РАЗДЕЛЫ.....	3
1.2. ИНСТАЛЛЯЦИЯ.....	3
1.3. НАСТРОЙКИ ФАЙЛА КОНФИГУРАЦИИ.....	4
2. ПРОГРАММА FiscalConsole.	5
2.1. НАЗНАЧЕНИЕ И НАСТРОЙКИ ПРОГРАММЫ	5
2.2. ЗАКЛАДКА - SETTINGS	5
2.3. ЗАКЛАДКА - INFORMATION.....	7
2.4. ЗАКЛАДКА – FISCAL RECEIPT	9
2.5. ЗАКЛАДКА - OTHER	10
2.6. ЗАКЛАДКА - SERVICE	11
2.7. ЗАКЛАДКА - JOURNAL.....	12
2.8. КОДЫ ОШИБОК	13
2.1. АТРИБУТЫ ПАРАМЕТРОВ ПЕЧАТИ	14
2.2. ОШИБКИ СОСТОЯНИЯ 03-HARD.....	14
3. ПРОГРАММА Journal Viewer	16
3.1. НАЗНАЧЕНИЕ И НАСТРОЙКИ ПРОГРАММЫ	16
3.2. РАБОТА С ПРОГРАММОЙ	16
3.2.1. ГЛАВНОЕ ОКНО.....	16
3.2.1. КОМАНДА SHOW	17
4. ВЫХОД В WINDOWS НА ТЕРМИНАЛАХ OneTouch PRO И ACTIVEPOS18	
4.1. ВЫХОД В WINDOWS ПРИ СТАРТЕ СИСТЕМЫ.....	18
4.2. ВЫХОД В WINDOWS ИЗ OneToush PRO	18
4.1. ВЫХОД В WINDOWS ИЗ ACTIVE POS.....	18

1. ИНСТАЛЛЯЦИЯ ФИСКАЛЬНОГО МОДУЛЯ

1.1. ФАЙЛЫ И РАЗДЕЛЫ

- Создайте на диске, на котором будет установлено программное обеспечение для Фискального Модуля (ФМ) новый раздел, например – **Posbase**.
- Скопируйте в него с инсталляционного носителя следующие разделы и файлы:

```

.\posbase\
├── Briofis_w2k_xp_vista_w7_32\ Briofis.inf , Briofis.sys
├── Journal\
│   ├── Archive\ - Раздел для хранения копий всех контрольных лент.
│   │   ├── YYYYMMDD_FisNumber_EkNumberNN_CRC.hdr
│   │   └── YYYYMMDD_FisNumber_EkNumberNN_CRC.txt
│   ├── Journal.hdr - Файл заголовка текущей контрольной ленты.
│   └── Journal.txt - Текущая контрольная лента.
├── JournalViewer.exe - Программа просмотра копий контрольных лент.
├── FiscalConsole.exe - Сервисная программа фискального модуля
├── FiscalUnit.dll - Драйвер фискального модуля.
├── FisUnit.ini - Файл конфигурации для программ FiscalConsole.exe,
│   └── JournalViewer.exe
├── Logs\ - Раздел, для хранения файлов протоколов.
│   └── Fisunit_YYYYMMDD_fisunit.log
└── JournalViewer.cfg - Файл текущей конфигурации окон JournalViewer.exe
  
```

ВНИМАНИЕ!!! При включении в файле конфигурации *FisUnit.ini* параметра "Log=1" раздел *.Logs* будет создан автоматически.

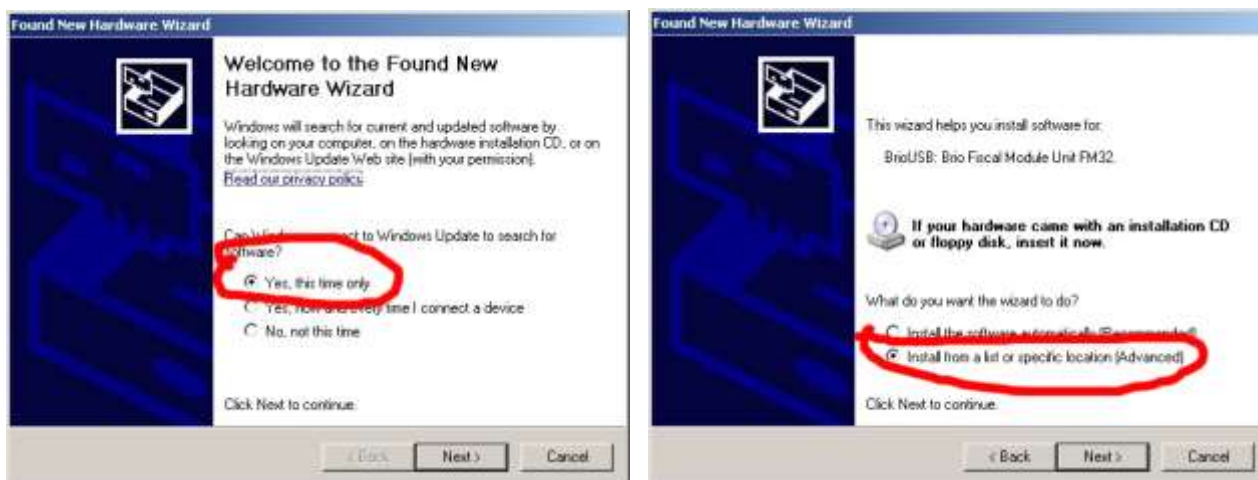
ВНИМАНИЕ!!! Одновременный запуск программы *JournalViewer.exe* и *FiscalConsole.exe* может привести к неправильной работе обеих программ.

1.2. ИНСТАЛЛЯЦИЯ

- Подключите фискальный модуль к соответствующему интерфейсу компьютера.

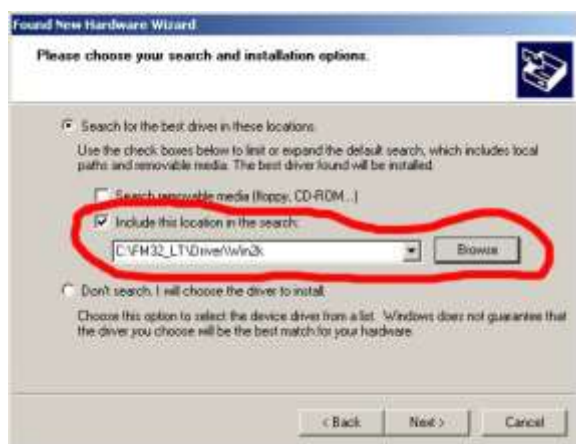
ВНИМАНИЕ!!! В случае, если ФМ подключается по интерфейсу RS-232 (Последовательный порт компьютера), установка драйвера не требуется.

ВНИМАНИЕ!!! В случае использования USB интерфейса, Windows автоматически обнаружит фискальный модуль и предложит установить для него драйвера.



- Укажите путь к разделу диска (.\\posbase\Briofis_w2k_xp_vista_w7_32), содержащему драйвера фискального модуля.

ВНИМАНИЕ!!! Этот драйвер предназначен только для 32 битных систем Windows-2000, Windows-XP, Windows-Vista, Windows-7!



- Игнорируйте предупреждение систем и нажмите клавишу ПРОДОЛЖИТЬ.

1.3. НАСТРОЙКИ ФАЙЛА КОНФИГУРАЦИИ.

- Файл конфигурации задает параметры для работы программ **FiscalConsole.exe**, **JournalViewer.exe**
- Откройте в любом текстовом редакторе файл конфигурации **FisUnit.ini** и внесите необходимые коррективы.

```
[Log]
Log=1
LogCount=15

[Port]
;port=com1
;baud=115200
port=usb

[Journal]
UseJournal=1
WorkingDir=Journal
PathCopy=Journal\Archive
```

НАСТРОЙКИ LOG ФАЙЛА

- 1/0** – Использовать/Не использовать файл протокола.
- 15** – За сколько последних дней сохранять протоколы.

ВЫБОР ИНТЕРФЕЙСА ДЛЯ СВЯЗИ С КОМПЬЮТЕРОМ

- Номер COM порта. (Если используется USB, то закомментировать “;”)
- Скорость обмена. (Если используется USB, то закомментировать “;”)
- Связь по USB. (Если используется COM, то закомментировать “;”)

НАСТРОЙКИ ДЛЯ ЭЛЕКТРОННЫХ ЛЕНТ. (Только для **FisFM32E** !!!). Для **FisFM32** - все настройки следует закомментировать “;”)

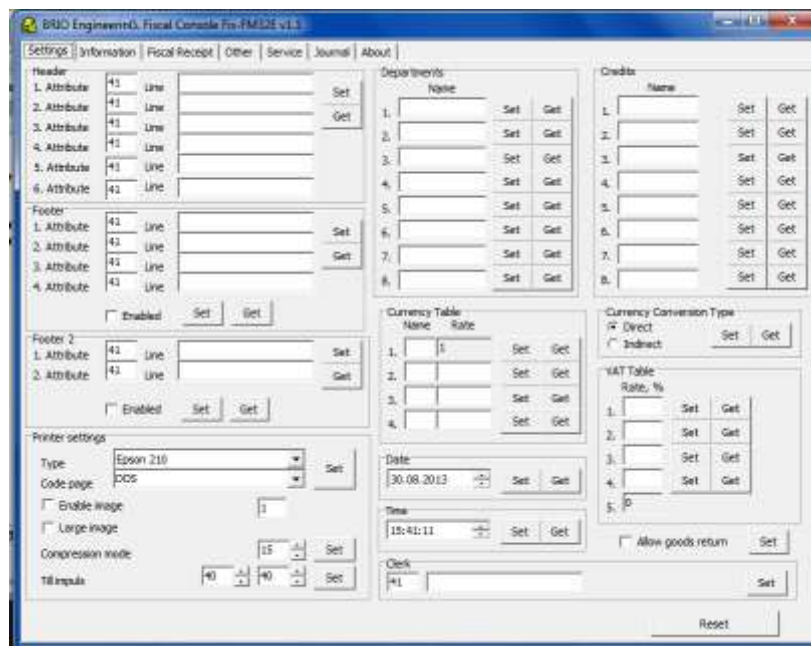
- 1/0** – Использовать/Не использовать журнал.
- Путь до раздела для хранения файлов журнала.
- Путь до раздела для хранения файлов копий контрольных лент.

2. ПРОГРАММА FiscalConsole.

2.1. НАЗНАЧЕНИЕ И НАСТРОЙКИ ПРОГРАММЫ

- Программа предназначена для работы и обслуживания с фискальных модулей BRIO Fis-FM32 и BRIO Fis-FM32E(M) латвийской версии и позволяет:
 - Менять настройки фискального модуля.
 - Проводить фискализацию нового модуля.
 - Устанавливать НОМЕР ШАССИ и ID системы.
 - Проводить полную аппаратную диагностику.
 - Настраивать параметры печати.
 - Устанавливать и распечатывать параметры налогов, отделов, валют, видов оплат.
 - Оформлять фискальные и не фискальные чеки.
 - Оформлять тару и залого.
 - Распечатывать X и Z отчеты.
 - Распечатывать периодические фискальные отчеты.
 - Просматривать и проверять электронную контрольную ленту.
 - Проводить инкассацию и ввод разменных денег.
 - Просматривать оборот по отделам.
 - Работать с дисплеем покупателя и ящиком для денег.
- Для работы программы, в системе должен быть проинсталлирован ФМ, к которому подключены чековый принтер и дисплей покупателя.

2.2. ЗАКЛАДКА - SETTINGS



- **HEADER (SetHead) - Установка заголовка чека.** Команда позволяет задать шесть строк, которые будут печататься в начале каждого чека. Строки [Line1] - [Line6], могут содержать не более 40 символов. Переменные "Attribute" определяют стиль строки.
 - **Attribute:** – Поля для ввода атрибутов строк.
 - **Line1 - Line6:** – Поля для ввода текста строк.
 - **[Set]:** - Записать параметры в фискальный модуль.
 - **[Get]:** - Прочитать установки из фискального модуля.
- **FOOTER (SetFoot1) - Окончание чека 1.** Команда позволяет задать четыре строки, которые будут печататься в конце каждого чека, **после** фискального логотипа. Строки [Line1] - [Line4], могут содержать не более 40 символов. Переменные "Attribute" определяют стиль строки.
 - **Attribute:** – Поля для ввода атрибутов строк.
 - **Line1 - Line4:** – Поля для ввода текста строк.

- **Enable:** – Разрешение печатать данный текст (**SetEnFoot1**)
 - **[Set]:** - Записать параметры в фискальный модуль.
 - **[Get]:** - Прочитать установки из фискального модуля.
- **FOOTER2 (SetFoot2) - Окончание чека 2.** Команда позволяет задать две строки, которые будут печататься в конце каждого чека, после фискального логотипа. Строки "Line1", "Line2", могут содержать не более 40 символов. Переменные "Attribute" определяют стиль строки.
 - **Attribute:** – Поля для ввода атрибутов строк.
 - **Line1 - Line2:** – Поля для ввода текста строк.
 - **Enable:** – Признак разрешения печатать данный текст (**SetEnFoot2**)
 - **[Set]:** - Записать параметры в фискальный модуль.
 - **[Get]:** - Прочитать установки из фискального модуля.
 - **PRINTER SETTINGS - Установки для чекового принтера.** Команда позволяет задать параметры для подключенного принтера чеков.
 - **Type:** – выбор типа подключенного принтера, из числа совместимых.
 - **Code page:** – Выбор кодовой страницы для данного принтера (DOS, или Win1257)
 - **Till impuls:** - Эта команда позволяет устанавливать длительность импульса для открытия денежного ящика, подключенного к принтеру. Переменные 'Impulse1' и 'Impulse2' могут принимать значения в диапазоне от 0 до 255. Их сочетание определяет длительность импульса открытия ящика по формуле: (On time = (Impulse1 x 10ms) / offtime = (Impulse2 x 10ms))
 - **Enable Image:** - Признак, позволяющий перед началом чека распечатывать логотип, предварительно записанный в принтер драйвером принтера, или специальной утилитой, поставляемой с принтером. Номер "Enable Image" определяет, какой из логотипов, имеющихся в принтере, будет печататься.
 - **Large Image:** – Признак позволяет увеличить размер печатаемого логотипа.

ВНИМАНИЕ!!! *Возможность печати логотипов, их количество и возможность увеличения его размера зависят от типа подключенного принтера.*

- **Compression mode:** - Этот параметр задает интервал между строками текста на принтере. Переменная "Compression" может принимать значения в диапазоне от 0 до 255.
 - **[Set]:** - Записать параметры в фискальный модуль.
- **DEPARTMENTS - Установка названий отделов.** Команда позволяет устанавливать названия отделов. Отсутствие у отдела названия приводит к отсутствию самого отдела.
 - **Name:** – Поле для ввода названия отдела.
 - **[Set]:** - Записать параметры в фискальный модуль.
 - **[Get]:** - Прочитать текущие значения параметров из фискального модуля.
 - **CURRENCY TABLE (SetCurr) - Установка курсов валют.** Команда позволяет устанавливать до четырех курсов валют для оплаты в наличных деньгах. Если значение курса будет равно 0, то данная валюта будет заблокирована. Первая в списке валюты является Базовой, поэтому ее курс всегда должен быть = 1.
 - **Name (1-4):** – Поле для ввода общепринятого сокращения названия валюты.
 - **Rate (1-4):** – Курс валюты по отношению к базовой валюте.
 - **[Set]:** - Записать параметры в фискальный модуль.
 - **[Get]:** - Прочитать текущие значения параметров из фискального модуля
 - **DATE (SetDate) - Установка даты.** Команда позволяет устанавливать дату в фискальном модуле.
 - **Date:** - Дата в формате: " DD.MM.YYYY". Где YYYY-год, MM-номер месяца, DD-число
 - **[Set]:** - Записать параметры в фискальный модуль.
 - **[Get]:** - Прочитать текущие значения параметров из фискального модуля.
 - **TIME (SetTime) - Установка времени.** Команда позволяет записать текущее время.
 - **Time:** - Время в формате: " HH.MM ". Где HH-часы, MM-минуты.
 - **[Set]:** - Записать параметры в фискальный модуль.
 - **[Get]:** - Прочитать текущие значения параметров из фискального модуля.
 - **CLERK - Название продавца (Только для BRIO-FisFM32E).** Команда позволяет записать название продавца, которое будет печататься на каждом чеке. Переменная "Attribute" определяют стиль строки.
 - **Attribute:** – Поля для ввода атрибутов строк.
 - **Name:** – Поле для ввода названия продавца.
 - **[Set]:** - Записать параметры в фискальный модуль.
 - **CREDITS (SetCred) - Установка названий для видов безналичной оплаты.** Команда позволяет устанавливать названия для восьми разных видов безналичной оплаты. Название будет напечатано на соответствующих чеках. Если название не установлено, то данный вид оплаты будет отсутствовать.

- **Name:** – Поле для ввода названий вида безналичной оплаты. (До 15 символов).
 - **[Set]:** - Записать параметры в фискальный модуль.
 - **[Get]:** - Прочитать текущие значения параметров из фискального модуля.
- **CURRENCY CONVERSION TYPE – Установка способа пересчета курса валюты.** Признак позволяет выбрать способ конвертации валюты – Прямой или Обратный.
 - **Direct:** – Установить прямой способ пересчета курса.
 - **Indirect:** – Установить обратный способ пересчета курса.
 - **[Set]:** - Записать параметры в фискальный модуль.
 - **[Get]:** - Прочитать текущие значения параметров из фискального модуля.
 - **VAT TABLE (SetVat) - Установка ставок налогов.** Команда позволяет устанавливать ставки налогов в процентах. Всего можно установить четыре ставки налога. Пятая ставка недоступна для установки, всегда равно 0 и предназначена для продажи товаров с признаком БАЗ НАЛОГА (Не путать со ставкой налога = 0!).
 - **Rate %:** – Поле для ввода ставки налога в процентах.
 - **[Set]:** - Записать параметры в фискальный модуль.
 - **[Get]:** - Прочитать текущие значения параметров из фискального модуля.
 - **ALLOW GOODS RETURN (SetEnItemsRef) – Разрешение возврата товаров.** Признак позволяет устанавливать – разрешить, или запретить возврат товаров.
 - **[Set]:** - Записать параметры в фискальный модуль.
 - **RESET (ResetFM32) – Сброс фискального модуля.** Команда переключает модуль в состояние IDLE. Если есть незавершенный чек - он аннулируется. Эта команда не выполняется в состоянии HARD. Обычно эта команда используется, что бы отменить начатую печать фискального, или не фискального чека.

2.3. ЗАКЛАДКА - INFORMATION

Total of started receipt		Get
Day's turnover	5040	Get
Total number of the next receipt	43	Get
Fiscal unit current date	20100211	Get
Fiscal unit current time	1101	Get
Count of the Z - reports	4	Get
Number of the next day's receipt	4	Get
Fiscal unit state	0	Get
Number of the Fiscal Unit	0FM8014D02	Get
Fiscal unit version	Ver 4.0.0	Get
Chassis number	PBE-00014	Get
Id number		Get

	Name	Turnover	
1.	Depart-1	61.40	Get
2.	Depart-2	0.00	Get
3.		0.00	Get
4.		0.00	Get
5.		0.00	Get
6.		0.00	Get
7.		0.00	Get
8.		0.00	Get

	Name	Rate	Amount	Get	Money In/Out	
1.	Ls	1.0000	101.40	Get	In	Out
2.				Get	In	Out
3.				Get	In	Out
4.				Get	In	Out

- **TABLES – Распечатки отчетов.**
 - **[Print VAT table]:** - Распечатать таблицу ставок налогов.
 - **[Currency table]:** - Распечатать таблицу валют.
 - **[Credit table]:** - Распечатать таблицу безналичных оплат.

- **REPORTS - Распечатки X и Z отчетов.**
 - **[X-reports]:** - Распечатать X-отчет.
 - **[Mini X-reports]:** - Распечатать сокращенный X-отчет.
 - **[Z-REPORTS]:** - Распечатать Z-отчет.
- **PERIODIC REPORTS – Распечатка фискальных периодических отчетов**
 - **[Sum Periodic Report]:** - Распечатать суммарный фискальный отчет за выбранный период дат.
 - **[Periodic report]:** - Распечатать все фискальные отчеты за выбранный период дат.
 - **From:** – Дата начала периода.
 - **To:** – Дата конца периода.
 - **[Sum periodic report by number]:**- Распечатать суммарный фискальный отчет за выбранный диапазон номеров Z-отчетов.
 - **[Periodic report by number]:** - Распечатать все фискальные отчеты за выбранный диапазон номеров Z-отчетов.
 - **From:**– Номер начального отчета.
 - **To:** – Номер конечного отчета.
- **CASH IN DRAWER - Работа с наличными деньгам.**
 - **Name:** – Название валюты.
 - **Rate:** – Курс валюты.
 - **Amount:** – Количество валюты.
 - **[Get]:** – считать информацию о наличных деньгах из фискального модуля.
 - **[In]:** – внести разменные деньги в количестве, заданном в поле **Amount**.
 - **[Out]:** – инкассировать деньги в количестве, заданном в поле **Amount**.
- **INFORMATION – Информация о текущем состоянии фискального модуля.**
 - **Total of started receipt:** – Сумма текущего чека.
 - **Day's turnover:** – Дневной оборот.
 - **Total number of the next receipt:** - Информация о номере следующего чека.
 - **Fiscal unit current date:** - Текущая дата, в календаре фискального модуля.
 - **Fiscal unit current time:** - Текущее время, в часах фискального модуля.
 - **Count of the z-reports:** - Количество Z-отчетов.
 - **Number of the next day's receipt:** - Количество фискальных чеков после последнего Z-отчета.
 - **Fiscal unit state:** – Текущее состояние фискального модуля:
 - 00 – IDLE**
 - 01 – NOFIS**
 - 02 – FIS**
 - 03 – HARD**
 - 04 – ZIDLE**
 - **Number of the Fiscal Unit:** - Серийный номер фискального модуля.
 - **Fiscal unit version:** - Номер версии внутренней программы фискального модуля.
 - **Chassis number:** – Номер шасси системного блока, в который установлен фискальный модуль.
 - **Id Number:** - Идентификационный номер системы, в которой работает фискальный модуль.
 - **[Get]:** – считать информацию из фискального модуля.
- **DEPARTMENTS – Информация о обороте по отделам**
 - **Name (1-8):** – Название отдела.
 - **Turnover (1-8):** – Оборот по соответствующему отделу.
 - **[Get]:** – Считать информацию из фискального модуля.
- **HARD errors – Информация о устройстве, вызвавшего переход модуля в состояние 03-HARD.**
 - **Hardware mask:** – Тип устройства вызвавшего ошибку:
 - 1 бит – Принтер**
 - 2 бит – Дисплей**
 - 3 бит – Часы**
 - 4 бит – Батарея**
 - 5 бит – SD карта**
 - 6 бит – Память ROM**
 - **Extended status bytes:** – Дополнительная расшифровка для ошибки устройства - **10 - Micro-SD**.
 - **[Get]:** – Считать информацию из фискального модуля.
- **RESET (ResetFM32) - Сброс фискального модуля.**
 - **[Reset]:** - Команда переключает модуль в состояние IDLE. Если есть незавершенный чек - он аннулируется. Эта команда не выполняется в состоянии HARD. Обычно эта команда используется, что бы отменить начатую печать фискального, или не фискального чека.

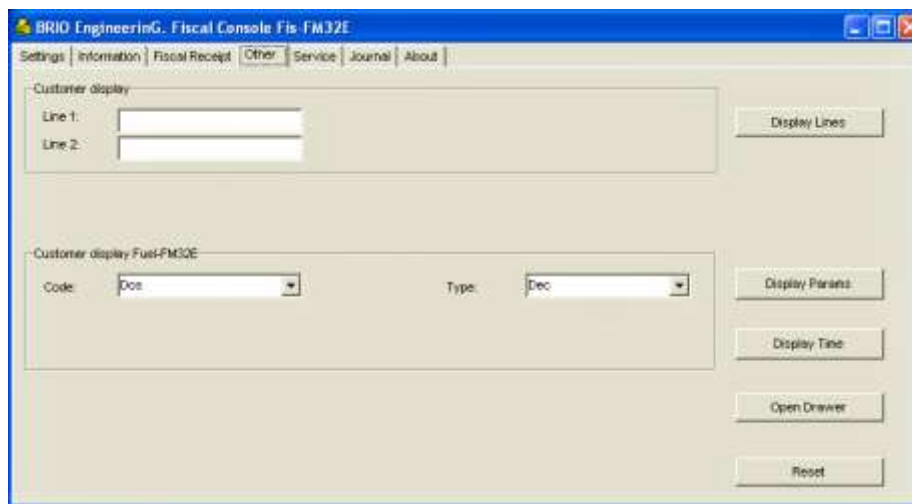
2.4. ЗАКЛАДКА – FISCAL RECEIPT

- **[BEGIN FISCAL RECEIPT]:** – Начать оформление фискального чека.
- **ITEMS** – Ввод данных продаваемого товара.
 - **Name:** – Поле для ввода названия продаваемого товара
 - **Quantity:** – Поле для ввода количества продаваемого товара. Если количество товара отрицательное, то будет оформлен возвратный чек.
 - **Price:** – Цена продаваемого товара за единицу
 - **Unit:** – Поле для ввода названия единицы измерения товара
 - **Tax:** – Поле для ввода номера налога на данный товар.
 - **Depart:** – Номер отдела.
 - **Add/Discount:** – Ввод значения наценки (Скидка определяется наличием знака "-") с выбором в процентах, или в деньгах.
- **[SALE]:** - Оформить регистрацию товара, набранного в окне ITEMS, без введенной скидки.
- **[ADD/DISCOUNT]:** - Оформить скидку/наценку на товар, введенную в окне Add/Discount, окна ITEMS .
- **[VOID]:** - Оформить коррекцию товара, набранного в окне ITEMS.
- **RECEIPT ADD/DISCOUNT** - Ввод значения наценки/скидки на весь чек.
 - **Add/Discount:** – Ввод значения наценки с выбором в процентах или в деньгах. Наценка, введенная со знаком “ – “, будет воспринята как скидка.
- **[RECEIPT ADD/DISCOUNT]:** – Оформить, введенную в окне [RECEIPT ADD/DISCOUNT], скидку/наценку на весь чек.
- **COMMENT LINE** - Ввод строки комментария.
 - **[Comment Line]:** – Окно для ввода строки комментария. Может содержать не более 40 символов. Переменная
 - **Attribute:** – Поле для ввода атрибутов строк.
 - **[COMMENT]:** - Распечатать на чеке строку текста, введенную в окне **[Comment Line]**.

- **CUSTOMER MONEY - Ввод количества денег, полученных от покупателя.**
 - **Cash:** – Поле для ввода наличных денег, полученных от покупателя в соответствующей валюте.
 - **Credit:** – Поле для ввода безналичных денег, полученных от покупателя.
- **[END FISCAL RECEIPT]:** - Завершить оформление фискального чека.
- **[END RETURN]:** - Завершить оформление фискального возвратного чека.
- **[COPY]:** – Распечатать копию чека.
- **[RESET (ResetFM32)]: - Сброс фискального модуля.**
Команда переключает модуль в состояние **IDLE**. Если есть незавершенный чек - он аннулируется. Эта команда не выполняется в состоянии **HARD**. Обычно эта команда используется, что бы отменить начатую печать фискального, или не фискального чека.

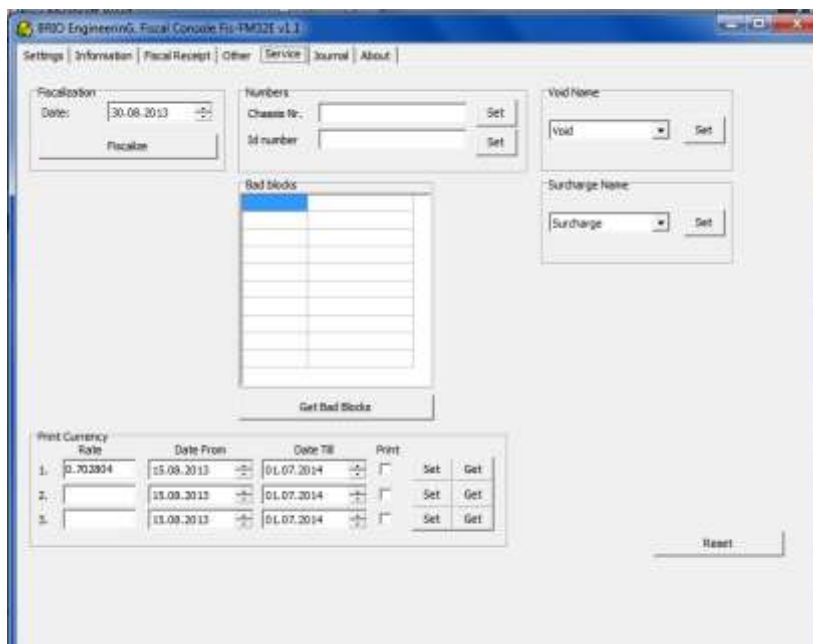
ВНИМАНИЕ!!! Информацию о текущем чеке всегда можно посмотреть на закладке **INFORMATION**.

2.5. ЗАКЛАДКА - OTHER



- **CUSTOMER DISPLAY** – Работа с дисплеем покупателя.
 - **Line1:** – Поле для ввода текста первой строки дисплея покупателя.
 - **Line2:** – Поле для ввода текста второй строки дисплея покупателя.
- **[DISPLAY LINES]:** - Вывести на дисплей покупателя текст, набранный в полях CUSTOMER DISPLAY.
- **[DISPLAY Time]:** – Синхронизировать часы дисплея по часам фискального модуля.
- **[OPEN DRAWER]:** - Подать команду на открытие денежного ящика.
- **[RESET (ResetFM32)]: - Сброс фискального модуля.**
Команда переключает модуль в состояние **IDLE**. Если есть незавершенный чек - он аннулируется. Эта команда не выполняется в состоянии **HARD**. Обычно эта команда используется, что бы отменить начатую печать фискального, или не фискального чека.

2.6. ЗАКЛАДКА - SERVICE

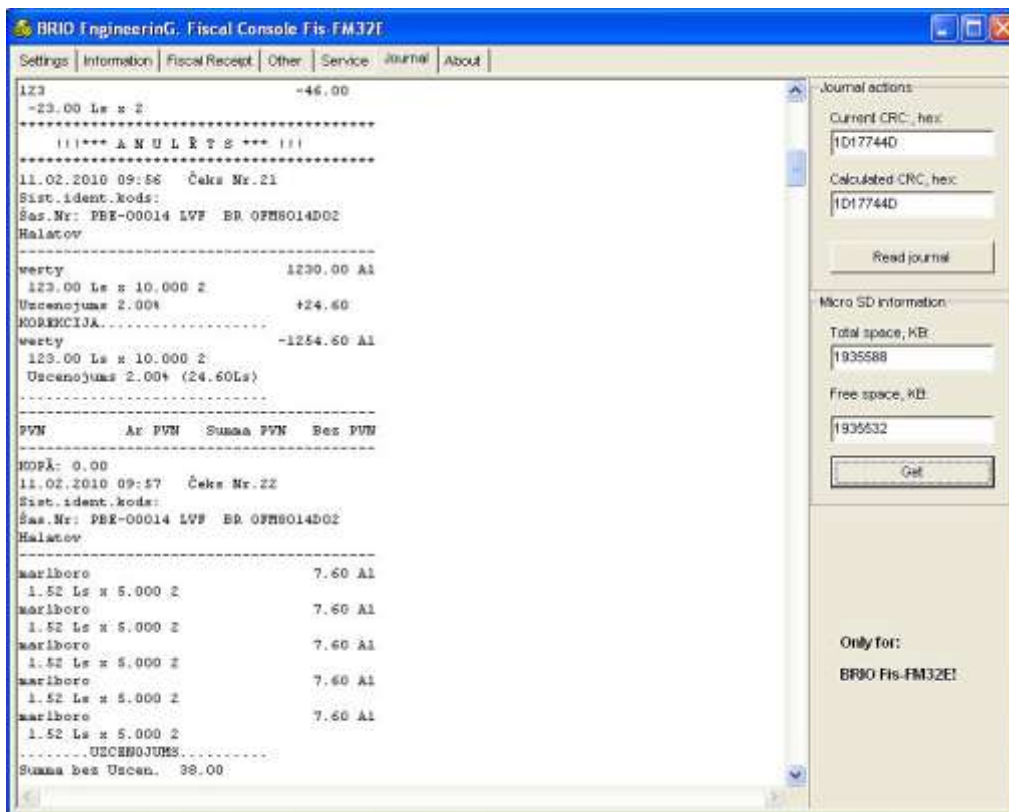


- **[FISCALIZATION]: - Фискализировать модуль.**
 - **Date:** – Поле для ввода дата фискализации.

ВНИМАНИЕ!!! Команда FISCALIZATION может использоваться только один раз.

- **BAD BLOCKS** - Список плохих блоков фискальной памяти, заблокированных при производстве модуля.
 - **[Get Bad Blocks]:** - Считать информацию о плохих блоках памяти, которые были обнаружены и заблокированы в процессе производства фискального модуля. Допустимым считается количество плохих блоков < 10.
- **NUMBERS** - Ввод номеров шасси и ID системы, в которой установлен фискальный модуль.
 - **Chassis:** – Поле для ввода дата номера шасси.
 - **Id Number:** – Поле для ввода ID системы.
 - **[Set]:** – Записать установки в фискальный модуль
- **PRINT CURRENSY** – Печать сумм чеков в валютах.
 - **Rate:** – Курс валюты.
 - **Date From:** – Дата начала печати.
 - **Date Till:** – Записать установки в фискальный модуль
 - **Print:** – Поле для ввода ID системы.
 - **[Set]:** – Записать параметры в фискальный модуль
 - **[Get]:** – Считать параметры из фискального модуля
- **[RESET (ResetFM32)]: - Сброс фискального модуля.**
 Команда переключает модуль в состояние **IDLE**. Если есть незавершенный чек - он аннулируется. Эта команда не выполняется в состоянии **HARD**. Обычно эта команда используется, что бы отменить начатую печать фискального, или не фискального чека.

2.7. ЗАКЛАДКА - JOURNAL



- **ОКНО JOURNAL** - В окне показаны все чеки, которые хранятся в текущей (После последнего Z-отчета) электронной контрольной ленте фискального модуля.
- **JOURNAL ACTIONS** – Информация о текущей контрольной ленте.
 - **Current CRC32, hex:** – Контрольная сумма текущей ленты, полученная из фискального модуля.
 - **Calculated CRC32, hex:** – Вычисленная программой FiscalConsole контрольная сумма текущей ленты,

ВНИМАНИЕ!!! Полученная и вычисленная контрольная суммы должны совпадать.

- **[Read Journal]:** - Считать контрольную ленту из фискального модуля.
- **MICRO SD INFORMATION** – Информация об объеме памяти карты Micro SD.
 - **Total space, KB:** – Общий объем памяти.
 - **Free space, KB:** – Объем свободной памяти.
 - **[Get]:** – Считать параметры из фискального модуля

2.8. КОДЫ ОШИБОК

Fis-FM32/32E ERRORS	ЗНАЧЕНИЕ		ПРИМЕЧАНИЕ
	DEC	HEX	
FM32_OK	0	0x00	Ошибок нет.
ERR_LENGTH	4	0x04	Недопустимая длина пакета данных.
ERR_DATA	5	0x05	Недопустимые данные в пакете.
ERR_XOR	6	0x06	Ошибочная контрольная сумма пакета данных.
ERR_ETX	7	0x07	Отсутствует символ конца пакета.
ERR_ILLEGAL	16	0x10	Ошибочная или неподдерживаемая команда.
ERR_IDLE_STATE	17	0x11	Команда не может быть выполнена, так как FM32 находится в состоянии IDLE.
ERR_NONFIS_STATE	18	0x12	Команда не может быть выполнена, так как FM32 находится в состоянии NONFIS.
ERR_FIS_STATE	19	0x13	Команда не может быть выполнена, так как FM32 находится в состоянии FIS.
ERR_HARD_STATE	20	0x14	Ошибка работы с внешними устройствами. Например принтером, или дисплеем покупателя.
ERR_PARAMETERS	21	0x15	Ошибочные параметры в пакете. Недопустимые параметры для команды или параметры содержат недопустимые значения.
ERR_ITEM_DESC_LENGTH	22	0x16	Длина параметра в команде превышает допустимое.
ERR_ITEM_OUANTITY	23	0x17	Недопустимое количество.
ERR_ITEM_PRICE	24	0x18	Недопустимая цена.
ERR_VAT	25	0x19	Недопустимый номер налога. Номера могут быть в диапазоне от 0 до 4.
ERR_ITEM_DIM	26	0x1A	Недопустимое название единицы измерения. Название не может содержать более 4 символов.
ERR_DEFICIENT_PAYMENT	27	0x1B	Полученные от покупателя деньги меньше, чем сумма покупки.
ERR_OVERPAYMENT_CREDIT	28	0x1C	Сумма безналичной оплаты превышает общую сумму по чеку.
ERR_ITEM_DISCOUNT	29	0x1D	Недопустимая скидка/наценка на товар. Возможные причины: процент скидки превышает 100% и т.д.
ERR_DISCOUNT_TYPE	30	0x1E	Недопустимый тип скидки/наценки.
ERR_COMMENT_LENGTH	31	0x1F	Недопустимая длина строки комментария.
ERR_PRINTER	32	0x20	Ошибка принтера.
ERR_DISPLAY	33	0x21	Ошибка дисплея покупателя.
ERR_PRICE_AMOUNT_OVERFLOW	34	0x22	Цена или количество товара больше чем 99999.99
ERR_FLASH_WRITE	35	0x23	Ошибка записи в фискальную память FM32.
ERR_NOT_FISCAL	36	0x24	FM32 не фискализован. Запрещены некоторые отчеты.
ERR_BAD_DATE	37	0x25	Ошибочный формат даты.
ERR_REPORT_NOT_FOUND	38	0x26	В указанном интервале дат отчеты отсутствуют.
ERR_FLASH_ERASE	39	0x27	Фискальная память FM32 недоступна для стирания или записи.
ERR_DISCOUNT_RECEIPT	40	0x28	Недопустимая скидка/наценка на товар.
ERR_NO_ITEMS	41	0x29	Скидка или наценка не привязаны к конкретному товару.
ERR_CANT_RETURN	42	0x2A	Попытка коррекция продажи еще не проданного товара.
ERR_OVER_ADDITION_PERCENT	43	0x2B	Процент наценки слишком большой
ERR_OVER_DISCOUNT_PERCENT	44	0x2C	Процент скидки слишком большой
ERR_OVER_ADDITION_FIXED	45	0x2D	Абсолютная наценка слишком большая.
ERR_OVER_DISCOUNT_FIXED	46	0x2E	Абсолютная скидка слишком большая.
ERR_NO_MONEY_FOR_DA	47	0x2F	Недостаточно наличных денег в денежном ящике
ERR_ZERO_TOTAL	48	0x30	Сумма чека = 0
ERR_PAYMENT_NOT_EQUAL	49	0x31	Сумма возврата превышает общую сумму по чекам.
ERR_DEFICIENT_CASH_DRAWER	50	0x32	Недостаточно наличных денег в денежном ящике.
ERR_UNIQUE_FM32_NUMBER	51	0x33	Ошибочный серийный номер FM32.
ERR_NOTALLOW_GOODS_RETURN	52	0x34	Возврат товаров запрещен.
ERR_ALREADYFISCAL	54	0x36	FM32 уже фискализован.
ERR_NOT_SL_PRN	55	0x37	
ERR_RECEIPT_AMOUNT_OVERFLOW	56	0x38	Сумма по чеку превышает 9900000.
ERR_FLASH_FULL	57	0x39	Фискальная память FM32 полностью заполнена.
ERR_YEAR_VALUE	58	0x3A	Недопустимое значение года в дате

ERR_MONTH_VALUE	59	0x3B	Недопустимое значение месяца в дате
ERR_DAY_VALUE	60	0x3C	Недопустимое значение дня в дате.
ERR_PAY_STATE	64	0x40	
ERR_CURRENCY_NUMBER	68	0x44	Недопустимый номер валюты
ERR_CURRENCY_RATE	69	0x45	Недопустимый курс валюты
ERR_CURRENCY_NOT_SET	70	0x46	Валюта не установлена.
ERR_CREDIT_OVERFLOW	72	0x48	Сумма безналичной оплаты превышает сумму по чекам.
ERR_TARE_QUANTITY	73	0x49	Недопустимое количество тары
ERR_CREDIT_ID	76	0x4C	Недопустимое ID безналичной оплаты
ERR_CREDIT_DESC	77	0x4D	Недопустимое название безналичной оплаты.
ERR_REFUND_IN_CURRENCY	78	0x4E	Выдача денег за возвращенный товар возможна только в базовой валюте.
ERR_CREDIT_NOT_SET	79	0x4F	Безналичная оплата не определена.
ERR_VAT_AMOUNT	80	0x50	Продажи с данным налогом отсутствуют.
ERR_OVER_BUF	100	0x64	Переполнения буфера товаров текущего чека.
ERR_DEPART_ID	128	0x80	Несуществующий номер отдела
ERR_DEPART_DESC	129	0x81	Неправильное название отдела
ERR_DEPART_SET	130	0x82	Ошибка предустановки параметров отдела
Только для фискального модуля Fis-FM32E:			
Err_NOFILE	131	0x83	Файл не найден
Err_DELFIL	132	0x84	Невозможно удалить файл
Err_FILE3YEAR	133	0x85	Удаление файла невозможно, так как не прошло еще три года с момента его создания.

FiscalUnit.DLL ERRORS	ЗНАЧЕНИЕ	ПРИМЕЧАНИЕ
ErrorDLLIllegalPacketStructure	-1	Неверная структура полей пакетов
ErrorDLLExecuteCmd	-2	Внутренняя ошибка при выполнении команды
ErrorUnknownCommand	16	Неизвестная команда
ErrorDidNotSendPacket	160	Невозможно отправить пакет
ErrorDidNotReceivePacket	161	Невозможно принять пакет
ErrorBadJournal	162	Неверная контрольная сумма электронной ленты

2.1. АТРИБУТЫ ПАРАМЕТРОВ ПЕЧАТИ

Параметры печати строки текста задаются значением битов в переменной [Attribute].

2-й полубайт				1-й полубайт				ЗНАЧЕНИЕ
7	6	5	4	3	2	1	0	
0	0	0	0	0	0	0	0	Отсутствие строки.
0	1	0	0	0	0	0	1/0	Выбор знакогенератора принтера.
0	1	0	0	0	0	1	0	Резерв.
0	1	0	0	0	1	0	0	Подчеркивание.
0	1	0	0	1	0	0	0	Утолщенный шрифт.
0	1	0	1	0	0	0	0	Двойная высота символов.
0	1	1	0	0	0	0	0	Двойная ширина символов.
1	1	0	0	0	0	0	0	Центровка.

2.2. ОШИБКИ СОСТОЯНИЯ 03-HARD

Если фискальный модуль находится в состоянии 03-HARD, то о неисправном устройстве можно узнать по значению битов статуса. Байт статуса можно посмотреть на закладке **INFORMATION** в разделе **HARD errors**.

2-й полубайт				1-й полубайт				ЗНАЧЕНИЕ
7	6	5	4	3	2	1	0	
0	0	0	0	0	0	0	0	Отсутствие ошибок
0	0	0	0	0	0	0	1	Ошибка принтера.
0	0	0	0	0	0	1	0	Ошибка дисплея покупателя.
0	0	0	0	0	1	0	0	Ошибка встроенных часов.
0	0	0	0	1	0	0	0	Ошибка батареи.
0	0	0	1	0	0	0	0	Ошибка карты Micro-SD (Только для Fis-FM32E)

0	0	1	0	0	0	0	0	Ошибка памяти ROM
---	---	---	---	---	---	---	---	-------------------

В случае если ошибка вызвана картой Micro-SD, то подробности можно узнать по состоянию трех байт состояния карты на закладке **INFORMATION** в разделе **HARD errors / Extended status bytes**:

1-й байт								ЗНАЧЕНИЕ
7	6	5	4	3	2	1	0	
0	0	0	0	0	0	0	1	STA_NOINIT – Drive not initialized
0	0	0	0	0	0	1	0	STA_NODISK – No medium in the drive
0	0	0	0	0	1	0	0	STA_PROTECT – Write protected

2-й байт								ЗНАЧЕНИЕ
7	6	5	4	3	2	1	0	
0	0	0	0	0	0	0	1	RES_ERROR – R/W Error
0	0	0	0	0	0	1	0	RES_WRPRT – Write Protected
0	0	0	0	0	0	1	1	RES_NOTRDY – Not Ready
0	0	0	0	0	1	0	0	RES_PERERR – Invalid Parameter

3-й байт								ЗНАЧЕНИЕ
7	6	5	4	3	2	1	0	
0	0	0	0	0	0	0	1	FR_DISK_ERR
0	0	0	0	0	0	1	1	FR_INT_ERR
0	0	0	0	0	1	0	0	FR_NOT_READY
0	0	0	0	0	1	0	1	FR_NO_FILE
0	0	0	0	0	1	1	0	FR_NO_PATH
0	0	0	0	0	1	1	1	FR_INVALID_NAME
0	0	0	0	1	0	0	0	FR_DENIED
0	0	0	0	1	0	0	1	FR_EXIST
0	0	0	0	1	0	1	0	FR_INVALID_OBJECT
0	0	0	0	1	0	1	1	FR_WRITE_PROTECTED
0	0	0	0	1	1	0	0	FR_INVALID_DRIVE
0	0	0	0	1	1	0	1	FR_NOT_ENABLE
0	0	0	0	1	1	1	0	FR_NO_FILESYSTEM
0	0	0	0	1	1	1	1	FR_MKFS_ABORTED
0	0	0	1	0	0	0	0	FR_TIMEOUT

3. ПРОГРАММА Journal Viewer

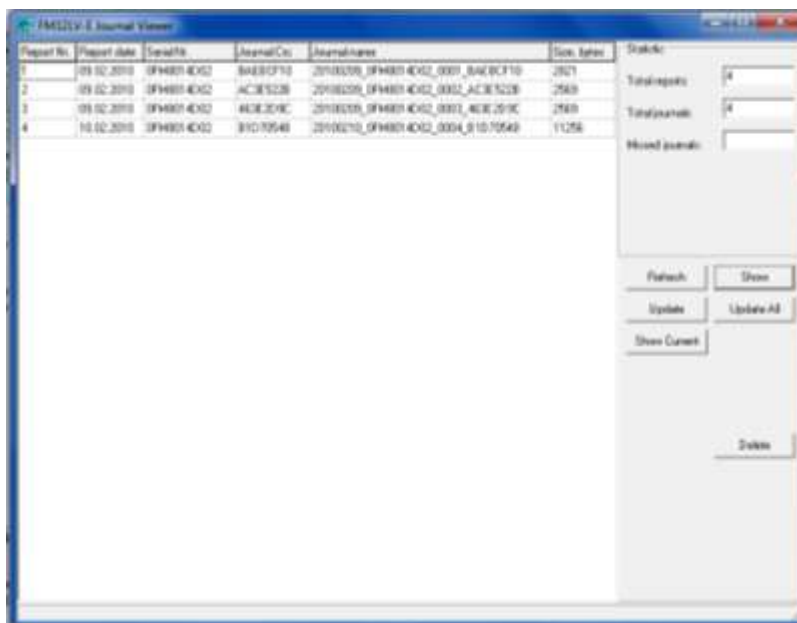
3.1. НАЗНАЧЕНИЕ И НАСТРОЙКИ ПРОГРАММЫ

- Программа предназначена для работы с электронными контрольными лентами фискального модуля BRIO Fis-FM32E латвийской версии и позволяет:
 - Просматривать контрольные ленты.
 - Проверять их целостность.
 - Восстанавливать поврежденные ленты.
 - Осуществлять поиск нужного текста в лентах.
 - Удалять ленты, старше 3 лет.
- Для работы программы, в системе должен быть проинсталлирован фискальный модуль, к которому подключены чековый принтер и дисплей покупателя.

ВНИМАНИЕ!!! Одновременный запуск программы JournalViewer.exe и FiscalConsole.exe может привести к неправильной работе обеих программ.

3.2. РАБОТА С ПРОГРАММОЙ

3.2.1. ГЛАВНОЕ ОКНО

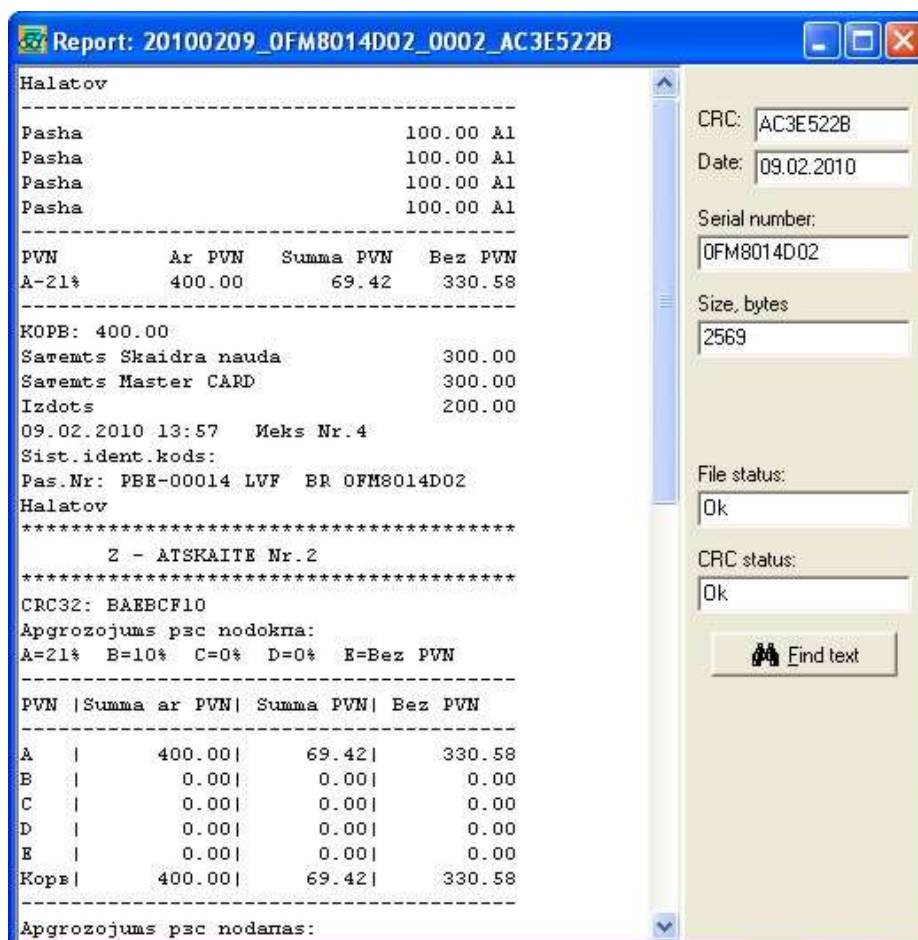


- **ГЛАВНОЕ ОКНО** - В окне показаны все контрольные ленты, хранящиеся на жестком диске компьютера в разделе /Arhiv. Если какая-либо лента отсутствует в архиве, то ее позиция будет обозначена пустой строкой.
 - **Report Nr.:** – Порядковый номер контрольной ленты.
 - **Report date:** – Дата создания ленты.
 - **Serial Nr.:** – Серийный номер фискального модуля, создавшего ленту.
 - **Journal CRC:** – Контрольная сумма ленты.
 - **Journal name:** – Название ленты в формате: ДАТА (YYYYMMDD)_ НОМЕР ФИСКАЛЬНОГО МОДУЛЯ_НОМЕР ЛЕНТЫ_ КОНТРОЛЬНАЯ СУММА
 - **Size bytes:** – Размер файла с лентой в байтах.
- **STATISTIC** – Общая информация о наборе контрольных лент.
 - **Total reports:** – Общее количество контрольных лент, которые должны присутствовать в разделе /Arhiv.
 - **Total journals:** – Количество найденных контрольных лент в разделе.
 - **Missed journals:** – Общее количество отсутствующих лент.
- **[REFRESH]:** – Обновить информацию в ГЛАВНОМ ОКНЕ о контрольных лентах из раздела /Arhiv.

- **[SHOW]:** – Показать содержимое выбранной контрольной ленты в отдельном окне. Команда дублируется двойным щелчком курсора в соответствующей строке главного окна.
- **[UPDATE]:** – Восстановить отсутствующую в списке на экране контрольную ленту из памяти фискального модуля в соответствующий файл раздела /Arhiv.
- **[UPDATE ALL]:** – Восстановить все отсутствующие в списке на экране контрольные ленты из памяти фискального модуля в соответствующие файлы раздела /Arhiv.
- **[DELETE]:** – Стереть все файлы, с контрольными лентами начиная с первого имеющегося и до выделенного в списке включительно.

ВНИМАНИЕ!!! В соответствии с требованиями законодательства ЛР, программа позволит стереть только те контрольные ленты, дата создания которых превышает 3 ГОДА.

3.2.1. КОМАНДА SHOW



- **ГЛАВНОЕ ОКНО** - В окне показано содержимое контрольной ленты, выбранной по команде **SHOW**.
 - **CRC** – Контрольная сумма ленты.
 - **Date** – Дата создания ленты.
 - **Serial Nr.** – Серийный номер фискального модуля, создавшего ленту.
 - **Size bytes** – Размер файла с лентой в байтах.
 - **File status** – Результат проверки целостности файла.
 - **CRC status** – Результат проверки контрольной суммы.
- **FIND TEXT** – Поиск нужного текста в контрольной ленте.

4. ВЫХОД В WINDOWS НА ТЕРМИНАЛАХ OneTouch PRO И ACTIVEPOS

- На некоторых компьютерах, на которых установлены POS-терминалы OneTouchPRO, или ACTIVE POS, загрузка компьютера настроена так, что бы было невозможно попасть в сам Windows и запустить какую либо другую программу. Кроме того, при закрытии программы POS-ов, компьютер не переходит в Windows, а выключается.
- Все это сделано для того, что бы персонал мог работать только с самим POS-м и не использовал компьютер для других целей – игр, выхода в интернет и т.д. Кроме того, подобная настройка Операционной Системы (ОС) затрудняет возможность несанкционированного изменения настроек самой операционной системы, что может привести к нарушению правильной работы самого POS-а.
- Как же при такой настройке загрузки Операционной Системы выйти в Windows для использования программ Fiscal Console или Journal Viewer? Для этого надо при старте ОС прервать загрузку POS-терминалов, или выгрузить их, если они были загружены.

ВНИМАНИЕ!!! Так как большинство компьютеров, на которых установлены POS-ы имеют только сенсорный экран, для удобства работы мы настоятельно рекомендуем предварительно подключить к ним USB клавиатуру.

4.1. ВЫХОД В WINDOWS ПРИ СТАРТЕ СИСТЕМЫ

- При включении компьютера, во время начала загрузки Windows, следует нажать и удерживать клавишу **[SHIFT]** непосредственно после ввода пароля пользователя. Клавишу следует удерживать до тех пор, пока Windows не загрузиться полностью (Отобразят все иконки программ на десктопе).
- Если в системе не установлен пароль пользователя, то клавишу **[SHIFT]** следует начинать удерживать сразу после появления надписи "Welcome".
- При таком варианте запуска, ОС загрузиться без запуска программ POS-терминалов OneTouchPRO, или ACTIVE POS.

4.2. ВЫХОД В WINDOWS ИЗ OneToush PRO

- В нижнем правом углу Главного Экрана регистрации официанта дважды щелкнуть курсором на изображение бегущей шкалы.



- Программа POS OneTouch PRO завершит свою работу без выключения компьютера.

4.1. ВЫХОД В WINDOWS ИЗ ACTIVE POS.

- На клавиатуре компьютера следует нажать на клавишу [Windows] .



- В нижней части экрана появиться строка панели задач (Taskbar), в которой развернуть задачу командной строки Start ACTIVEPOS.
- Следует завершить задачу Start ACTIVEPOS, закрыв окно крестиком в верхнем правом углу окна.
- Завершить задачу терминала BRIO ACTIVEPOS, для чего нажать в окне программы на клавишу **[IŽĚJA]** и подтвердить завершение, нажав на клавишу **[YES]**.