

OneTouch PRO

ТЕРМИНАЛ ОФИЦИАНТА

Олег Халатов

BRIO EngineerinG, 2011
РИГА, ЛАТВИЯ

Версия:
Всего страниц: 49

E-Mail: mailbox@brio.com.lv
FTP://brio.riga.lv
Home page: www.brio.com.lv

ВНИМАНИЕ!!! В зависимости от состава оборудования, версии программы и текущего законодательства в регионе установки, работа с некоторыми функциями терминала может существенно отличаться от того, как это описано в данном руководстве.

© BRIO EngineerinG® 2011. Авторские права защищены. BRIO EngineerinG® , ZRF BRIO , логотип BRIO EngineerinG® , ShoppinG™, BRIO ACTIVE POS, BRIO OneTouch PRO, являются зарегистрированными торговыми марками фирмы SIA «BRIO ZRF».

ОГЛАВЛЕНИЕ

1. НАЧАЛЬНАЯ ИНФОРМАЦИЯ	4
1.1. КРАТКОЕ ОПИСАНИЕ ТЕРМИНАЛА.....	4
1.2. ВОЗМОЖНОСТИ ТЕРМИНАЛА.....	4
1.3. НЕКОТОРЫЕ ЗАМЕЧАНИЯ ПО ПРОГРАММНОМУ ОБЕСПЕЧЕНИЮ	5
1.4. ТЕРМИНЫ И ОПРЕДЕЛЕНИЯ.....	6
2. ОСНОВНЫЕ ЭКРАНЫ ТЕРМИНАЛА	8
2.1. ЭКРАН РЕГИСТРАЦИИ	8
2.2. ГЛАВНЫЙ ЭКРАН ТЕРМИНАЛА	9
2.3. ЭКРАН РАБОТЫ С ЗАКАЗОМ	10
3. РАБОТА С ТЕРМИНАЛОМ	15
3.1. ОФОРМЛЕНИЕ ЗАКАЗА НА ПУСТОЙ СТОЛИК.....	15
3.2. ОФОРМЛЕНИЕ ЗАКАЗА НА УЖЕ ЗАНЯТЫЙ СТОЛИК.....	16
3.3. ПРОСМОТР ИНФОРМАЦИИ О ЗАКАЗАХ СТОЛИКА	17
3.4. СВОДНАЯ ИНФОРМАЦИЯ О ВСЕХ ЗАКАЗАХ ЗАЛА	19
3.5. РЕДАКТИРОВАНИЕ ЗАКАЗА	20
3.6. РАЗДЕЛЕНИЕ / ОБЪЕДИНЕНИЕ ЗАКАЗОВ	21
3.7. СМЕНА ОФИЦИАНТА.....	22
3.8. СМЕНА СТОЛИКА	23
3.9. ИСПОЛЬЗОВАНИЕ МАГНИТНЫХ КАРТОЧЕК.....	24
3.9.1. КАК КАРТОЧКА ИСПОЛЬЗУЕТСЯ В ТЕРМИНАЛЕ.....	24
3.9.2. ПРИВЯЗКА ИМЕЮЩЕГОСЯ ЗАКАЗА К КАРТОЧКЕ КЛИЕНТА	24
3.9.3. ИСПОЛЬЗОВАНИЕ КАРТОЧКИ КЛИЕНТА ДЛЯ ФЕЙС-КОНТРОЛЯ.....	25
3.10. ИСПОЛЬЗОВАНИЕ РЕЖИМА БЫСТРОЙ ПРОДАЖИ	26
3.11. ОФОРМЛЕНИЕ ОПЛАТЫ	27
3.11.1. ПОРЯДОК ОФОРМЛЕНИЯ	27
3.11.2. ИСПОЛЬЗОВАНИЕ КАРТОЧКИ КЛИЕНТА ПРИ ОПЛАТЕ	28
3.11.3. ВВОД ДАННЫХ КЛИЕНТА НА ЧЕК	29
3.12. ВОЗВРАТ И КОРРЕКЦИЯ ВИДОВ ОПЛАТЫ ЧЕКОВ	30
3.12.1. ОФОРМЛЕНИЕ ВОЗВРАТА.....	30
3.12.2. КОРРЕКЦИЯ ВИДОВ ОПЛАТ	31
3.13. ЖУРНАЛ РАБОТЫ ТЕРМИНАЛА	32
3.14. ФИНАНСОВЫЕ ОТЧЕТЫ, ИНКАССАЦИЯ X,Z - ОТЧЕТЫ	33
4. НАСТРОЙКИ ТЕРМИНАЛА	34
4.1. НАСТРОЙКИ, ДОСТУПНЫЕ В РАБОЧЕМ РЕЖИМЕ	34
4.1.1. ОБЩИЕ НАСТРОЙКИ	35
4.1.2. МЕНЮ.....	36
4.1.3. ОГРАНИЧЕНИЯ.....	37
4.1.4. ВНЕШНИЙ ВИД.....	39
4.2. НАСТРОЙКИ, ДОСТУПНЫЕ ТОЛЬКО В НАСТРОЕЧНОМ РЕЖИМЕ	41
4.2.1. РЕДАКТИРОВАНИЕ ПЛАНА ЗАЛОВ	41
4.2.2. АДМИНИСТРИРОВАНИЕ	42
4.2.3. ОТДЕЛЫ.....	44
4.2.4. ПЕРИФЕРИЯ	45
4.2.5. ДРАЙВЕРА	47
4.3. НАСТРОЙКИ ДЛЯ ОПЕРАТОРА В ПРОГРАММЕ SHOPPING-IV Core.....	49

1. НАЧАЛЬНАЯ ИНФОРМАЦИЯ

1.1. КРАТКОЕ ОПИСАНИЕ ТЕРМИНАЛА

- Терминал официанта **BRIO OneTouch PRO** предназначен для обеспечения работы обслуживающего персонала в барах, ресторанах и кафе. Терминал выполнен в виде программной и аппаратной частей.
- В зависимости от состава аппаратной части терминал может выступать как в роли POS-терминала (Фискальный кассовый аппарат), так и роли Терминала Заказов (Не фискальный вариант) для приема и обслуживания заказов посетителей в предприятиях питания.
- И в одном и в другом случае весь учет движения денег и товаров осуществляется торговой компьютерной системой **BRIO ShoppinG-IV / Ba.Re.Ca**, в составе которой работает терминал. Сам терминал лишь предоставляет официантам доступ к тем ресурсам системы, которые обеспечивают отслеживание прохождения заказов клиентов.
- Если терминал **BRIO OneTouch PRO** используется как POS-терминал, то помимо перечисленных функций он может выполнять задачи по фискальному учету движения денег (Как кассовый аппарат), в соответствии с текущим законодательством. При этом терминал в обязательном порядке должен быть оснащен фискальным модулем.
- Дополнительно к терминалу может быть подключено следующее оборудование:
 - Считыватель штрих-кодов для быстрой продажи товаров, имеющих штрих-кодovou маркировку. Считыватель можно подключать как по интерфейсу PS/2 (Как клавиатуру), так и по интерфейсу RS-232.
 - Электронные весы для автоматического ввода количества продаваемого товара.
 - Считыватель магнитных карточек, для идентификации персонала или клиентов.
 - Контроллер системы управления бильярдными залами **BRIO Billard**.
 - Систему видеоконтроля торговых систем **BRIO ShopVideo** для визуального контроля действий персонала в реальном времени.
 - Фискальные модули различных типов и производителей.

1.2. ВОЗМОЖНОСТИ ТЕРМИНАЛА

- Полная программная совместимость с семейством систем ShoppinG-IV Ba.Re.Ca.
- Полная совместимость с другими системами и оборудованием производства ZRF BRIO.
- Поддержка различных фискальных устройств.
- Регистрация официантов и менеджеров.
- Паролирование доступа.
- Различные возможности по работе с терминалом для каждого из сотрудников.
- Идентификация персонала и клиентов по паролям или с помощью магнитной карточки.
- Показ фотографии идентифицированного клиента (Face control).
- Ввод данных клиентов непосредственно в базу системы ShoppinG-IV Ba.Re.Ca.
- Автоматическая блокировка доступа к терминалу по истечении времени ожидания активности.
- Поддержка скидочных и бонусных магнитных карточек клиентов.
- Поддержка системы накопления бонусов CredSys, которая позволяет использовать накопленные бонусы для частичной или полной оплаты товаров.
- Поддержка идентификационных магнитных карточек клиента и персонала.
- Поддержка системы Залов и Столиков.
- Редактирование состава заказа.
- Перенос товаров между разными заказами.
- Объединение и разъединение заказов.
- Учет количества гостей на каждый из заказов. Например для правильной сервировки.
- Поддержка системы Примечаний к товару и блюдам.

- Скидки на позиции заказов или на весь заказ.
- Использование различных прайс-листов на товары с возможностью их автоматической смены в соответствии с расписанием.
- Оформление быстрой продажи товаров, без формирования Заказа.
- Отслеживание возможности совместной продажи разных товаров в одном Заказе.
- Оформление продажи в различные отделы по разным налоговым ставкам.
- Распечатка заказа или его части на удаленные принтера в различных подразделениях.
- Распечатка предварительных счетов.
- Оформление возврата проданных товаров.
- Коррекция видов оплат в уже оформленном чеке.
- Возможность списания оформленных заказов.
- Просмотр состояния заказа за разными столиками.
- Распечатка предварительного счета на удаленном чековом принтере.
- Распечатка предварительного счета на локальном чековом принтере.
- Распечатка окончательного чека на локальном чековом принтере или фискальном устройстве.
- Отчеты по работе официантов.
- Совмещение различных видов оплаты в одном чеке.
- Оплата счетов внутренним или банковскими магнитными карточками.
- Получение X/Z отчетов на подключенном чековом принтере, или фискальном модуле с принтером.
- Внос разменных денег и инкассация.
- Получение и распечатка различных отчетов из фискального модуля.

1.3. НЕКОТОРЫЕ ЗАМЕЧАНИЯ ПО ПРОГРАММНОМУ ОБЕСПЕЧЕНИЮ

- Программа терминала **OneTouchPro** является тонким клиентом для системы **ShoppinG-IV Ba.Re.Ca**.
- Данные об активных заказах **OneTouchPro** передает в систему **ShoppinG-IV Ba.Re.Ca** как клиентская часть самой системы.
- Меню для **OneTouchPro** формируется средствами системы **ShoppinG-IV Ba.Re.Ca** Меню является «древовидной» структурой уровней. Максимальная глубина уровня – 255.
- Данные о карточках, блюдах, заказах, счетах продавцах и т.д. **OneTouchPro** получает из системы **ShoppinG-IV Ba.Re.Ca** посредством прямого доступа к базе данных. В сам **OneTouchPro** данные не копируются, а всегда берутся из базы данных системы на момент запроса.
- Остатки товаров в **ShoppinG-IV Ba.Re.Ca** на будут списаны только в момент оформления Заказа. При отмене Заказа остатки возвращаются, только в виде готовых блюд, а не из составляющих.
- Прямой доступ к базам данных системы позволяет одновременно работать с заказами с любого терминала **OneTouchPro** в рамках одной системы **ShoShoppinG-IV Ba.Re.Ca**.
- Идентификация официантов. Выставляется опционально. Идентификации официантов в **OneTouchPro** позволяет разграничить доступ и возможности по работе с заказами с разных терминалов. К активному заказу и занятому столику имеет доступ только тот официант, кто оформлял заказ на этот столик или главный оператор.

1.4. ТЕРМИНЫ И ОПРЕДЕЛЕНИЯ

- **ЗАЛ** - Группа столиков, объединенная по какому либо критерию. Например - столики, находящиеся в одном помещении, или столики, обслуживаемые одним официантом и т.д. Терминал позволяет одновременно обслуживать до **9 залов**.
- **ПЛАН ЗАЛА** – Размещение Столиков в Зале. Терминал позволяет использовать в виде фона для плана зала рисунок, или фотографию конкретного зала.
- **СТОЛИК** - Стол в Зале, за которым обслуживаются клиенты. На каждый стол можно открыть один, или несколько заказов.
- **ОФИЦИАНТ** – Пользователь терминала, который обслуживает клиентов. Каждому из официантов в системе можно назначить различные права. Пользователь имеет свой идентификатор и пароль.
- **МЕНЕДЖЕР** – Привилегированный пользователь терминала, которому в системе можно присвоить дополнительные права по настройкам и работе с терминалом.
- **ИДЕНТИФИКАТОР** – Уникальный Код в виде набора символов, который записан на электронном носителе. Например – магнитной карточке. С помощью соответствующего считывателя, терминал может быстро считать этот код. Идентификаторы в системе могут быть присвоены Клиентам, или Официантам и в дальнейшем использоваться для их быстрой идентификации.
- **МАГНИТНАЯ КАРТОЧКА** – Пластиковая карточка, на магнитной полосе которой записан идентификатор (Код). Когда карточка считывается специальным считывателем, подключенным к терминалу, идентификатор передается в систему ShoppinG-IV, и обратно в терминал возвращаются данные Клиента, или Официанта, которому этот идентификатор присвоен в Справочниках системы.
- **НОМЕР ИДЕНТИФИКАТОРА** – Уникальный короткий Код (Обычно три или четыре цифры), который присваивается в системе конкретному Идентификатору, и который может быть использован вместо Идентификатора в случае, если сам Идентификатор по какой либо причине с Магнитной Карточки не считывается. Например – испортился считыватель, или не читается Карточка Клиента.
- **ЗАКАЗ** - Список блюд и товаров, заказанных клиентом, которые будут внесены в его счет при оплате. Пока заказ не закрыт счетом, его можно пополнять и корректировать.
- **НОМЕР ЗАКАЗА** – Номер, который присваивается в системе открытому Заказу. В зависимости от настроек терминала этот номер может быть введен вручную, или присвоен терминалом автоматически.

ВНИМАНИЕ!!! Если новый Заказ был сразу открыт на Карточку Клиента, то в качестве номера Заказа будет автоматически использоваться Номер Идентификатора Клиента. Если же к Карточке Клиента будет привязываться уже Открытый Заказ, то его имеющийся номер будет заменен на Номер Идентификатора Клиента.

- **МЕНЮ** - Список товаров из центрального справочника товаров системы ShoppinG-IV, сгруппированный так, что бы было удобно их продавать с терминала. При составлении меню есть возможность назначить для конкретного товара, или для товаров группы меню отдел для списания и указать сервисный принтер, на который следует печатать этот товар или группу товаров при оформлении Заказа.
- **КОЛИЧЕСТВО ПОСЕТИТЕЛЕЙ** – Терминал позволяет включать в Заказ так же информацию о количестве людей, которые будут обслужены в рамках этого заказа. Эту информацию удобно использовать, например, для учета сервировки при подаче блюд на стол.
- **ОФОРМЛЕННЫЙ ТОВАР** - Товар, информация о котором уже оформлена в системе ShoppinG-IV.

Т.е. информация о нем уже ушла в соответствующий отдел, цена включена в счет ЗАКАЗА и т.д.

- **НЕ ОФОРМЛЕННЫЙ ТОВАР** - Товар, информация о котором еще не отправлена в систему.
- **ПРИМЕЧАНИЕ К ТОВАРУ** – Список пояснений из справочника Товаров системы, которые помогают правильно подать клиентам заказанные блюда. Например – не пережаривать, дополнить лимоном и т.д.
- **ОБЯЗАТЕЛЬНОЕ ПРИМЕЧАНИЕ** – Список примечаний к товару, которое нужно обязательно указать при продаже данного товара. Например, для изготовления какого-то блюда, повару обязательно нужно знать, подавать ли его горячим, или холодным. Терминал не позволит внести такое блюдо в Заказ, пока официант не выберет примечание к нему – Горячее/Холодное.
- **СВОБОДНЫЕ ПРИМЕЧАНИЯ** – Список примечаний к товару, которое можно указать при продаже данного товара, а можно и не указывать.
- **ПРЕДВАРИТЕЛЬНЫЙ СЧЕТ** - Не фискальный распечатка счета за товары и блюда в Заказе. Предварительный счет выдается клиенту для ознакомления. Распечатка этого документа не приводит к закрытию ЗАКАЗА и фиксации денег в кассе.
- **СЧЕТ (ЧЕК)** - Фискальный документ, который выдается клиенту в подтверждение оплаты. Распечатка этого документа приводит к закрытию ЗАКАЗА и фиксации денег в фискальном модуле.
- **СЕРВИСНЫЙ (КУХОННЫЙ) ПРИНТЕР** – Принтер, который установлен в месте приготовления блюд, например на кухне, или в баре. Когда с терминала оформляется Заказ, система автоматически отправит на эти принтера информацию для повара или бармена о тех блюдах Заказа, которые необходимо начинать готовить.

2. ОСНОВНЫЕ ЭКРАНЫ ТЕРМИНАЛА

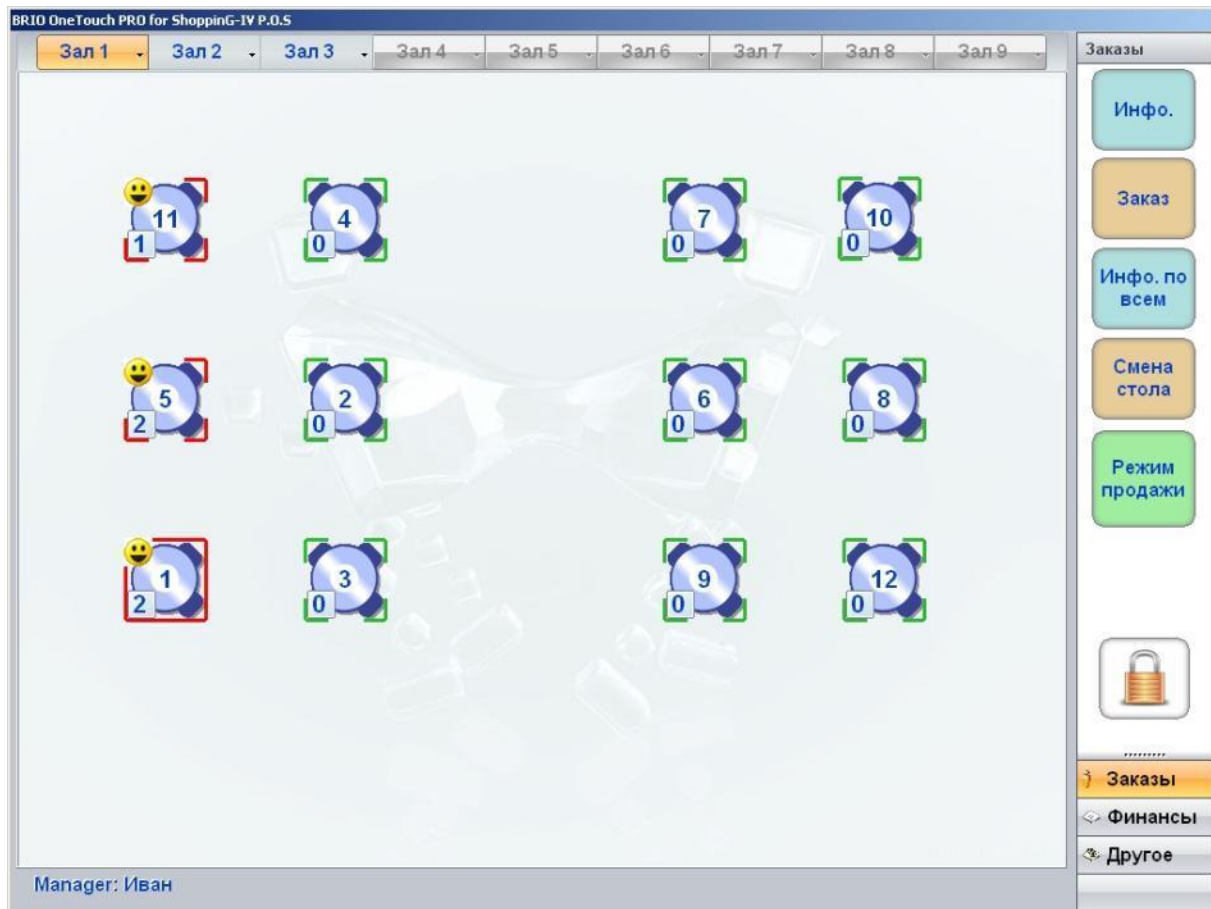
2.1. ЭКРАН РЕГИСТРАЦИИ

- После загрузки программы терминала, или блокировки экрана, терминал запрашивает регистрацию оператора.



- На рисунке – экран регистрации оператора:
 - **Клавиатура:** – Клавиатура для ввода кода оператора.
 - **Часы:** - Текущие дата и время терминала.
 - **Индикатор связи:** - Двигающиеся столбики показывают, что программа терминала запущена и работает.
- Следует ввести Код Оператора, воспользовавшись клавиатурой на экране, или использовать идентификационную **магнитную карточку**.
- Если в справочнике системы для данного оператора установлен пароль, то после ввода Кода, терминал дополнительно запросит пароль.

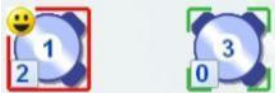
2.2. ГЛАВНЫЙ ЭКРАН ТЕРМИНАЛА






- На рисунке – Главный Экран терминала. В самой верхней части Главного Экрана написано название программы и номер версии.
- В центральном окне – план Залов с расставленными столиками и их номерами. Сверху Плана Залов расположены клавиши выбора Зала с названиями. Выбранный Зал выделен цветом.

ВНИМАНИЕ!!! Расположение и изображение столиков, доступные Залы и фоновый рисунок конкретного Зала задается в настройках терминала.

- Столики на плане зала могут быть отмечены разными цветными квадратами и символами.



- **Номер в центре:** – Номер столика.
- **Зеленые уголки:** – Столик свободен.
- **Красные уголки:** – Столик занят. На нем числятся один или несколько Заказов.
- **Сплошной квадрат:** – Столик выбран (выделен) для работы.
- **Официант**  : – Столик обслуживается официантом, который зарегистрировался при входе в программу. Этот значок позволяет официанту сразу визуально выделить свои столики на плане Зала.
- **Число гостей** : – Общее количество Гостей по всем Заказам столика.

ВНИМАНИЕ!!! В зависимости от настроек нажатие на изображение столика может перевести его или состояние Выбран, или сразу открыть Экран Информации О Столике (Если он занят), или открыть Экран Работы С Заказом (Если столик свободен).

- Справа расположены Панели Функций. Сверху показано название открытой Группы Функций и ниже показаны клавиши с функциями этой Группы.
 - **Заказы / [Инфо.]:** - Открыть Экран Информации по выбранному столику.
 - **Заказы / [Заказ]:** - Открыть Экран Заказа по выбранному столику.
 - **Заказы / [Инфо. по всем]:** - Открыть информационный экран по выбранному столику.
 - **Заказы / [Смена стола]:** - Передача Заказа с выбранного стола на другой стол.
 - **Заказы / [Режим продажи]:** - Открыть Экран Быстрой Продажи.
 - **Заказы / [Блокировка]:** - Завершить работу данного официанта, закрыть Главный Экран и вернуться к начальной регистрации.
- **Финансы / [Отчеты]:** - Открыть Экран Отчетов для работы с различными отчетами, проведения инкассации и внесения разменных денег и т.д.
- **Другое / [Настройки]:** - Открыть Экран Настроек терминала. Вход в данный режим – защищен паролем.
- **Другое / [Ввод данных]:** - Открыть Экран для регистрации Магнитных Карточек и Клиентов. Вход в данный режим – защищен паролем.
- **Другое / [Лог. файл]:** - Открыть Экран Журнала Работы терминала. Вход в данный режим – защищен паролем.

2.3. ЭКРАН РАБОТЫ С ЗАКАЗОМ

BRIO OneTouch PRO DEMO for Shopping-IV P.O.S.

Стол : 9 Заказ : 1 10 Официант: Иван 10:12:41

Код	Название	Кол.	Цена	Секц.	%
110005	Джек Дениалс (1,000	0,00	1	0
300000	Мохито б/а	1,000	170,00	2	0
300001	Вирджиния Ко.	1,000	190,00	2	0
300003	Коктейль моло	1,000	80,00	2	0

Сумма чека: 440,00 **Всего: 440,00**
 Скидка: 0,00%
 Наценка: 0%

Блокировка

Меню Расчет Прицепания Депоз.

Уровень : 1 2 3 4 5 6 »

Ванильный шейк Вирджиния Колада Коктейль молочный

Мохито б/а

Напитки

Меню

4.

5.

3.

О товаре Примечания Скидка на поз. [Иконка]

Удалить запись Копир. Цена Кол-во Секция

Разделить [Иконка] [Иконка] Сохран.

- На рисунке – Экран для работы с заказом. Ниже перечислены области Экрана и основные функции, которые в них выполняются.

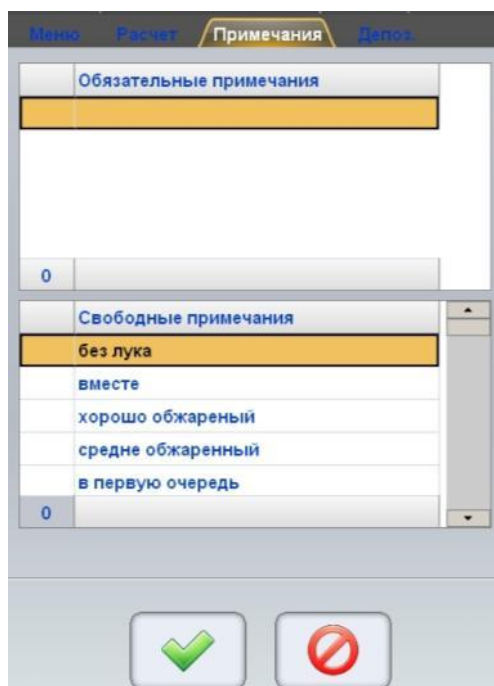
1.
 - **Область информации о заказе.** Показывает номер столика, номер заказа, идентификатор официанта, текущее время.
2.
 - **Область состава заказа.** В верхней части области находится таблица, в которой перечислен текущий состав заказа. В нижней части области находятся окна с суммарной текущей информацией по заказу.
 - В таблице показаны: - Код товара, название, количество, цена, секция, процент скидки, наличие примечания, тип товара.
 - В случае редактирования имеющегося заказа **серым цветом** выделены позиции, которые уже были оформлены.
 - **Коричневым** цветом выделена текущая позиция.
 - В нижней части области расположены поля с суммарной текущей информацией по заказу.
3.
 - **Область работы с позиций товара в заказе.**
 - **[О товаре]:** - Посмотреть подробную информацию о товаре из справочников системы ShoppinG-IV.
 - **[Примечание]:** - Открыть закладку примечаний и выбрать необходимое примечание к товару.
 - **[Скидка на позицию]:** - Ввести скидку в на текущую позицию.
 - **[Весы]:** - Запросить вес товара с электронных весов, подключенных к терминалу.
 - **[Удалить запись]:** - Удалить текущую позицию в заказе.

ВНИМАНИЕ!!! При удалении вновь введенной позиции Заказа произойдет ее стирание и с экрана. При удалении позиций, которые были уже оформлены (Например, в случае редактирования Заказа) они не стираются с экрана, а автоматически добавляется аналогичная позиция, но с отрицательным количеством.

- **[Копировать]:** - Скопировать текущую позицию Заказа.
 - **[Цена]:** - Ввести новую цену на позицию.
 - **[Изменить количество]:** - Изменить количество товара в позиции.
 - **[Изменить секцию]:** - Изменить номер секции, на которую будет оформлена позиция заказа.
4.
 - **Область закладок.** В этой области находятся закладки, предоставляющие различные возможности по работе с Заказом. Все закладки – контекстные.



- **Закладка / Меню:** - Эта закладка появляется тогда, когда необходимо выбрать товар для заказа. В закладке расположено многоуровневое меню, из которого выбираются товары для заказа.
 - **Уровень:** - Индикатор текущего уровня меню, товары которого показаны на экране.
 - **Линейка [Группы]:** - Вертикальный набор клавиш, с названиями групп меню верхнего уровня.
 - **Навигация / [▲, ▼]:** – Клавиши, позволяющие просматривать клавиши группы меню верхнего уровня, скрытые за границами экрана.
 - **Таблица [Товары]:** - Таблица с клавишами с названиями товаров, или групп товаров. По нажатию на клавишу товар добавляется в заказ, или происходит переход на следующий уровень меню и открывается состав группы.
 - **Навигация / [◀◀, ▶▶]:** – Клавиши, позволяющие просматривать клавиши таблицы товаров, скрытые за границами экрана.
 - **Навигация / [▲]:** - Клавиша, позволяющая перейти по уровням меню на один уровень вверх.



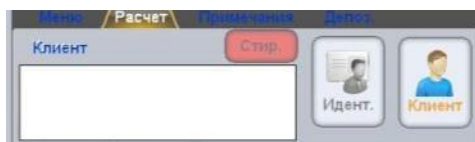
- **Закладка / Примечание:** - Эта закладка появляется тогда, когда у продаваемого това-

ра в справочнике системы имеется Обязательное Примечание, или когда в Области Работы с Позиций товара в заказе (3) нажата клавиша [Примечание].

- В этой закладке расположены два поля с Обязательными и Свободными примечаниями к товару.
 - **[Обязательные примечания]:** - Поля со списком Обязательных примечаний к товару из справочника товаров системы.
 - **[Свободные примечания]:** - Поля со списком Свободных примечаний к товару из справочника товаров системы.



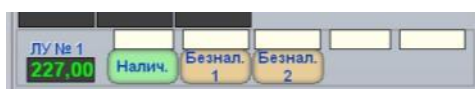
- **Закладка / Расчет:** - Эта закладка появляется в случае необходимости произвести оплату Заказа по нажатию клавиши **[Оплата]** в Области Оформления Заказа (5).



- **Клиент:** - Поле с данными клиента. Если Заказ уже был привязан к конкретному Клиенту, то в поле будут показаны данные Клиента из справочника системы.
- **[Идентификатор]:** - Клавиша для ввода данных Клиента в режиме Быстрой Продажи.
- **[Клиент]:** - Клавиша вызова виртуальной клавиатуры для ввода реквизитов нового Клиента.



- **Карта:** - Поле с номером короткого идентификатора Клиента.
- **Кредит:** - Поле с размером доступного кредита Клиента.
- **Бонус:** - Поле с бонусами Клиента.

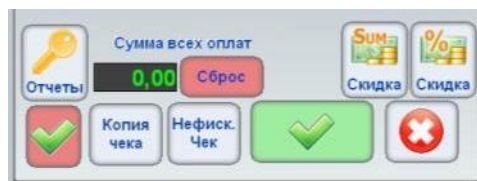


- **[Наличные] / Наличные:** - Клавиша для ввода и поле для отображения части суммы Заказа, оплаченной клиентом наличными деньгами.

- **[Безналичные-1] / Безналичные-1:** - Клавиша для ввода и поле для отображения части суммы Заказа, оплаченной клиентом 1-м типом безналичной оплаты. Например – Банковскими кредитными карточками.
- **[Безналичные-2] / Безналичные-2:** - Клавиша для ввода и поле для отображения части суммы Заказа, оплаченной клиентом 2-м типом безналичной оплаты. Например – Подарочными картами.

ВНИМАНИЕ!!! Какой номер безналичной оплаты, что будет обозначать, определяется администрацией.

ВНИМАНИЕ!!! Виды и количество возможных типов оплат может отличаться от описанного, в зависимости от версии терминала, типа примененного фискального модуля и текущего законодательства государства.



- **[Отчеты]** - Клавиша для перехода в Экран Отчетов, в котором можно получить и распечатать разные финансовые отчеты.
- **Сумма всех оплат:** - Поле, в котором отображается сумму по всем типам уже введенных оплат (Наличные, Безнал-1, Безнал-2 ит.д.)
- **[Сброс]:** - Клавиша очистки сумм, введенным по всем типам оплат.
- **[Скидка / Sum]:** - Клавиша для ввода общей скидки на весь чек в деньгах.
- **[Скидка / %]:** - Клавиша для ввода общей скидки на весь чек в процентах.

ВНИМАНИЕ!!! Невозможно одновременно использовать и скидку в деньгах, и скидку в процентах

- **[V]:** - Клавиша для оформления возврата на весь чек.
- **[Копия чека]:** - Клавиша для распечатки копии чека.
- **[Нефиск. чек]:** - Клавиша для распечатки не фискального (Предварительного) чека.

ВНИМАНИЕ!!! Обычно не фискальный чек используется для того, что бы показать его клиенту для ознакомления, перед окончательным расчетом

- **[V]:** - Клавиша оформления оплаты. При нажатии на клавишу распечатывается фискальный чек и Заказ закрывается.
- **[X]:** - Клавиша выхода из режима Оплаты без оформления.
- **Закладка / Депозит:** - Эта закладка появляется в случае необходимости произвести оплату заказа по нажатию клавиши [Оплата] в области оплат (5).
- 5. ● **Область оформления заказа.** В этой области находятся клавиши с функциями, позволяющими оформить заказ.
 - **[Разделить]:** - Создать новый Заказ и перенести в него часть позиций текущего заказа.
 - **[Оплата]:** - Оплатить Заказ.
 - **[Выход]:** - Выход из режима создания или редактирования Заказа без сохранения изменений.
 - **[Сохранить]:** - Сохранить и оформить Заказ. При этом на сервисные принтера будут отправлены данные о Заказе.

3. РАБОТА С ТЕРМИНАЛОМ

3.1. ОФОРМЛЕНИЕ ЗАКАЗА НА ПУСТОЙ СТОЛИК

- В верхней части Главного Экрана нажмите клавишу с названием нужного Зала.



- Для оформления нового заказа на пустой столик (С зелеными уголками), в Главном Экране следует выбрать столик, нажав на его изображение. Откроется Экран Заказа для этого столика.



- Используя Меню, расположенное в правой части экрана, необходимо выбрать нужные блюда. Блюда будут появляться в окне Состав Заказа.
- При необходимости ввода количества, изменения цены, ввода скидки на позицию, удаления ошибочно введенной позиции, следует воспользоваться соответствующими клавишами.

ВНИМАНИЕ!!! В зависимости от настроек терминала при удалении еще не оформленной

позиции, она может или просто стираться или в обязательном порядке оформляться как операция Возврата.

- Если в справочнике системы за товаром закреплено Обязательное Примечание, то терминал автоматически предложит его выбрать. Для добавления необязательных примечаний к товару, его можно добавить из соответствующего меню, нажав на клавишу [Примечания].
- Для завершения оформления Заказа нужно нажать на клавишу [Сохранить]. При этом Заказ будет сохранен в системе и закреплен за данным столиком, а на сервисные принтеры отправится информация о Заказе.
- Если требуется выйти из Экрана Заказа без сохранения, то следует воспользоваться клавишей [Выход].

ВНИМАНИЕ!!! В зависимости от настроек, при оформлении нового Заказа терминал может или автоматически присвоить ему новый номер, или запросить ввод номера вручную.

ВНИМАНИЕ!!! Если вместо ввода номера Заказа считать Магнитную Карточку Клиента, то терминал присвоит Заказу Короткий Код считанного Идентификатора и автоматически учтет в Заказе все Скидки и Бонусы, положенные данному Клиенту.

ВНИМАНИЕ!!! Если к терминалу подключен сканнер штрих-кодов, то товар можно добавить в Заказ просто просканировав его штрих-код. Если к терминалу подключены электронные весы, то количество товара можно ввести прямо с них, воспользовавшись клавишей [ВЕСЫ].

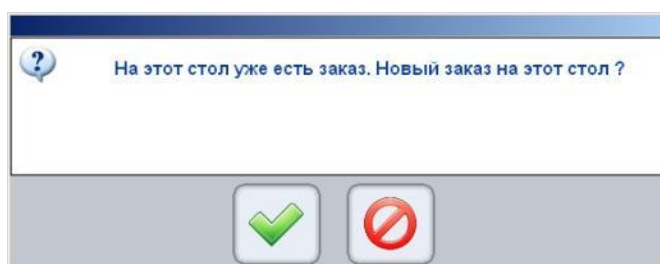
ВНИМАНИЕ!!! Порядок оформления Заказа может в некоторых деталях отличаться от описанного, в зависимости от параметров, заданных в настройках терминала.

3.2. ОФОРМЛЕНИЕ ЗАКАЗА НА УЖЕ ЗАНЯТЫЙ СТОЛИК

- В верхней части Главного Экрана нажмите клавишу с названием нужного Зала.



- Для оформления нового заказа на занятый столик (С красными уголками), в Главном Экране следует выбрать столик, нажав на его изображение.



- Появятся предупреждения о том, что столик уже занят. Следует подтвердить открытие нового Заказа на этот столик.
- Откроется Экран Работы с Заказом, для ввода Нового Заказа на этот же столик.

3.3. ПРОСМОТР ИНФОРМАЦИИ О ЗАКАЗАХ СТОЛИКА

- В верхней части Главного Экрана следует нажать клавишу с названием нужного Зала.



- Нажмите на изображение нужного столика с заказом.

Информация о заказах на столе №: 1

[Показать суммы](#)

		№ зак.	Стол	Зал	Клиент	Официант	Сумма	Гст.
1	2010-04-22 [11:12:53]	2	1	1		Иван Иванов		1
2	2010-05-12 [10:41:04]	9	1	1		Иван Иванов		1
3	2010-05-12 [13:14:14]	14	1	1		Иван Иванов		1

Общая сумма: **0,00**

[Редактирование](#)
[+](#)
[Смена стола](#)
[Карта клиента](#)
[Смена офиц.](#)
[Кол. Гостей](#)
[✖](#)

- На рисунке – Экран Информации О Столике. В самой верхней части показан номер столика.
- В средней части экрана показана таблица со списком Заказов и их данными. Нажимая на заголовки таблиц можно отсортировать данные в нужном порядке. Выделенный Заказ отмечен цветом.
 - **[Показать суммы]:** - Показать в таблице суммы Заказов. Показываются текущие суммы Зака-

- зов столика, которые имеются на момент запроса.
- **Общая сумма:** - Поле, в котором показана общая сумма всех Заказов.

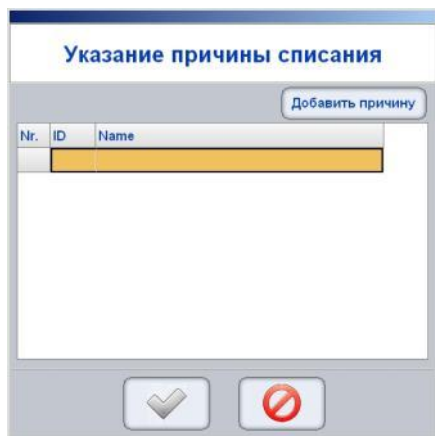
ВНИМАНИЕ!!! Суммы будут отображать без учета скидок Клиентам.

- В нижней части экрана находятся функциональные клавиши для работы с Заказами столика.
 - **[Редактирование]:** - - Открыть экран для редактирования Заказа.
 - **[Новый Заказ +]:** - Добавить новый Заказ на столик.
 - **[Смена стола]:** - Передача Заказа на другой столик.
 - **[Карта клиента]:** - Перенести отмеченный Заказ к Карте Клиента.
 - **[Количество гостей]:** - Отредактировать количество гостей в Заказе.
 - **[Смена официанта]:** - Передача Заказа другому официанту.
 - **[Оформление оплаты]:** - Оформить оплаты Заказа.

ВНИМАНИЕ!!! В зависимости от настроек терминала на экране могут присутствовать две дополнительные клавиши:

[Закреть счет]: - Закреть счет без регистрации его в фискальном устройстве.

[Списать счет]: - Провести списание счета без регистрации в фискальном устройстве.



- В случае списывания счета откроется дополнительное окно, в котором следует выбрать причину списания из предлагаемого списка, или, нажав на клавишу **[Добавить причину]**, добавить в список новую причину списания.

3.4. СВОДНАЯ ИНФОРМАЦИЯ О ВСЕХ ЗАКАЗАХ ЗАЛА

- Терминал позволяет показать сводную информацию по всем Столикам и найти нужный Заказ.



- В Главном Экране терминала следует выбрать нужный Зал и нажать клавишу **[Инфо. по всем]**.

Информация о заказах на столах

[Показать суммы](#)

		№ зак.	Стол	Зал	Клиент	Официант	Сумма	Гст.
1	2011-07-06 [11:11:09]	888	8	1	Андрей Петров	Иван Иванов		0
2	2010-05-06 [09:56:59]	11	4	1		Иван Иванов		1
3	2011-06-07 [09:59:26]	889	12	1	Андрей Петров	Иван Иванов		0
4	2011-06-30 [14:06:06]	12	7	1		Иван Иванов		1
5	2011-07-01 [13:00:42]	6	5	1		Иван Иванов		1

Общая сумма: **0,00**

[Закрывать счет](#) [Списать счет](#) [Редактирование](#) [Смена стола](#) [Карта клиента](#) [Смена офиц.](#) [Кол. Гостей](#) [\[X\]](#)

- На рисунке – Экран Информации о всех Заказах Зала.
- В средней части экрана показана таблица со списком Заказов и их данными. Нажимая на заголовки таблиц можно отсортировать данные в нужном порядке. Выделенный Заказ отмечен цветом.
 - [Показать суммы]:** - Показать в таблице суммы Заказов. Показываются текущие суммы Заказов столика, которые имеются на момент запроса.
 - Общая сумма:** - Поле, в котором показана общая сумма всех Заказов.
- В нижней части экрана находятся функциональные клавиши для работы с выделенным Заказом.
 - [Редактирование]:** - Открыть экран для редактирования Заказа.
 - [Смена стола]:** - Передача Заказа на другой столик.
 - [Карта клиента]:** - Привязать выделенный Заказ к Карточке Клиента.
 - [Смена официанта]:** - Передача Заказа другому официанту.
 - [Количество гостей]:** - Отредактировать количество гостей в Заказе.
 - [Оформление оплаты]:** - Оформить оплату Заказа.

- **[Выход]:** - Выход из экрана Просмотра Сводной Информации.

ВНИМАНИЕ!!! В зависимости от настроек терминала на экране могут присутствовать две дополнительные клавиши:

[Закрывать счет]: - Закрывает счет без регистрации его в фискальном устройстве.

[Списать счет]: - Провести списание счета без регистрации в фискальном устройстве.

ВНИМАНИЕ!!! Если в этом режиме ввести Магнитную Карточку Клиента в считыватель, то терминал автоматически найдет и откроет Заказ, к которому данная Карточка привязана.

3.5. РЕДАКТИРОВАНИЕ ЗАКАЗА

- В Главном Экране следует выбрать нужный столик с Заказами и открыть Экран Информации о Столиках.
- В открывшемся Экране Информации следует выбрать нужный Заказ и нажать клавишу **[Редактирование]**.

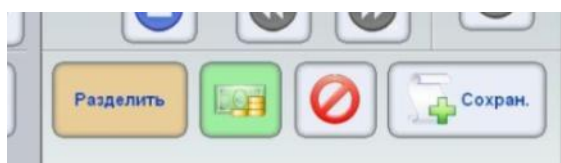


- На рисунке – Экран Работы с Заказом. Позиции Заказа, которые уже оформлены – выделены серым цветом.
- Пополнение Заказа новыми позициями ничем не отличается от процедуры, описанной в разделе по созданию нового Заказа.
- Уже оформленные позиции Заказа (Выделенные серым цветом) можно удалить только путем операции возврата. Если выбрать эту позицию, то клавиша **[Удалить запись]** автоматически изменится на клавишу **[Возврат]**.
- После редактирования Заказа для его оформления, следует нажать на клавишу **[Сохранить]**, или

на клавишу **[Выход]**, что бы выйти из режима редактирования без оформления изменений.

3.6. РАЗДЕЛЕНИЕ / ОБЪЕДИНЕНИЕ ЗАКАЗОВ

- При работе с Заказом терминал позволяет переносить отдельные позиции (Или все целиком) из состава одного Заказа в состав другого Заказа. Для удобства мы выделим основные действия, которые можно сделать с составом Заказов, используя данный механизм переноса.
 - **Разделение Заказов** – Часть позиций Заказа переноситься во вновь созданный, новый Заказ.
 - **Объединение Заказов** – Все позиции одного Заказа переносятся во вновь созданный, или уже имеющийся второй Заказ. При этом первый Заказ, ставший пустым, автоматически удаляется.
 - **Перераспределение позиций** - Часть позиций одного Заказа переноситься во второй, уже имеющийся Заказ.
- В Главном Экране следует выбрать Зал, Столик, открыть Экран Информации о Столиках и выбрать нужный Заказ.



- В открывшемся Экране Работы с Заказом следует нажать на клавишу **[Разделить]**.
- Терминал запросит номер для вновь создаваемого Заказа. Следует ввести номер нового, или номер уже имеющегося в системе Заказа. После подтверждения, в случае ввода номера уже имеющегося номера Заказа, откроется **Экран Разделения Заказа**.

Разделение заказа

Номер старого заказа : Номер нового заказа :

Код	Название	Кол	Цена
100007	Зелёная марка 0,	1,000	130,00
160003	Ольмека Голд 0,0	1,000	175,00
100005	Русский стандар	1,000	162,00

Код	Название	Кол	Цена
100027	Vodka Moskov.	1,000	180,00
100029	Vodka Rosa	1,000	260,00

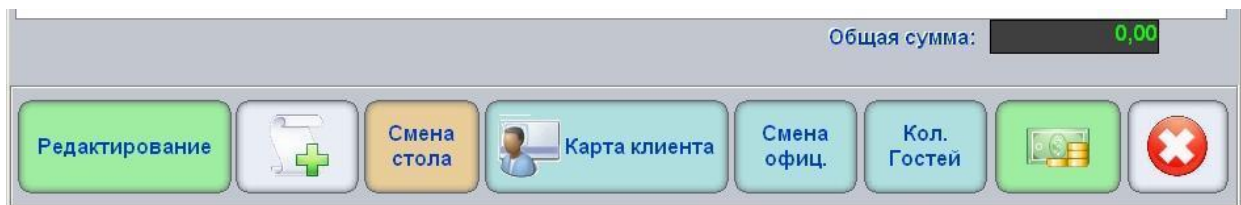
Кол-во

Отмена Оформить

- Экран Разделения Заказа состоит из двух панелей: - Состав старого Заказа и состав Нового Заказа и клавиши переноса. Выделенная позиция отмечена цветом.
 - [Стрелка ►]: - Перенести выделенную позицию из старого в новый Заказ.
 - [Стрелка ◀]: - Перенести выделенную позицию из нового в старый Заказ.
 - [Стрелка ◻ ►]: - Перенести позицию не целиком, а только введенное количество.
 - [Стрелка ► ◻]: - Перенести все позиции старого Заказа в новый Заказ.
 - [Стрелка ◻ ◀]: - Перенести все позиции нового Заказа в старый Заказ.
- Следует перенести нужные позиции из старого Заказа в новый Заказ и нажать клавишу [Оформить], или на клавишу [Выход], что бы выйти из режима разделения без оформления изменений.

3.7. СМЕНА ОФИЦИАНТА

- Терминал позволяет целиком передавать Заказ от одного официанта другому официанту.
- В Главном Экране терминала следует выбрать нужный Зал и Столик. Нажав на изображение столика (Или выделив его и нажав на клавишу [Информация]), откройте экран Информации О Заказах на столике.



- В открывшемся экране нажмите на клавишу [Смена официанта].



- Введите номер официанта, которому нужно передать Заказ, и подтвердите ввод. Заказ будет передан официанту, номер которого был введен. Смены столика при этом не произойдет.

ВНИМАНИЕ!!! Если к POS-у подключен считыватель магнитных карточек, то вместо ввода номера официанта можно использовать его идентификационную магнитную карточку.

3.8. СМЕНА СТОЛИКА





- Терминал позволяет переносить Заказ с одного столика на другой.
- В Главном Экране терминала следует выбрать нужный Зал и Столик. Нажав на изображение столика (Или выделив его и нажав на клавишу **[Информация]**), откройте экран Информации О Заказах на столике.

Информация о заказах на столе №: 9

[Показать суммы](#)

		№ зак.	Стол	Зал	Клиент	Официант	Сумма	Гст.
1	2010-05-18 [15:10:18]	16	9	1		Иван Иванов		2
2	2011-06-13 [13:51:44]	8	9	1		Иван Иванов		1

Общая сумма: **0,00**

[Редактирование](#)

[Смена стола](#)

[Карта клиента](#)
[Смена офиц.](#)
[Кол. Гостей](#)



- В открывшемся экране следует выбрать нужный Заказ для переноса (Если их несколько) и нажать клавишу **[Смена стола]**.



- На клавиатуре следует ввести номер стола, на который нужно перенести Заказ и подтвердить перенос.
- Заказ будет перенесен на другой столик и передан официанту, который его обслуживает.

3.9. ИСПОЛЬЗОВАНИЕ МАГНИТНЫХ КАРТОЧЕК

3.9.1. КАК КАРТОЧКА ИСПОЛЬЗУЕТСЯ В ТЕРМИНАЛЕ

- Когда терминал при помощи специального считывателя зачитывает Идентификатор с Магнитной Карточки, он передает его в систему ShoppinG-IV. Система по этому коду находит в справочниках кому именно он принадлежит и возвращает терминалу данные об этом Клиенте, или Официанте. Например, для официанта это могут быть данные о его правах и ограничениях по работе с терминалом, а для Клиента – положенные ему скидки, личные данные, фотография для фейс-контроля, бонусы и т.д.

ВНИМАНИЕ!!! Если по какой либо причине ввести идентификатор с карточки не получится (Сломался считыватель, испортилась карточка) то можно воспользоваться Коротким Идентификатором, введя его с виртуальной клавиатуры терминала.

- Таким образом, в терминале магнитные карточки с записанным идентификатором могут использоваться везде, где:
 - Требуется идентифицировать официанта. Например, при запросе на ввод его номера.
 - Требуется идентифицировать Клиента, что бы предоставить терминалу данные об этом клиенте (В том числе фотографию для фейс-контроля) и закрепленные за клиентом скидки и бонусы.

3.9.2. ПРИВЯЗКА ИМЕЮЩЕГОСЯ ЗАКАЗА К КАРТОЧКЕ КЛИЕНТА

- Если Заказ уже открыт, то его в любой момент можно "привязать" к Карточке Клиента, если он ее предъявил. Если Клиент предъявил Карточку еще до открытия нового Заказа, то следует вначале открыть Заказ, а потом его привязать к Карточке.

ВНИМАНИЕ!!! Как показывает практика, Клиент вспоминает об имеющейся у него скидочной магнитной Карточке уже после того, как Заказ был открыт.

- В Главном Экране терминала следует выбрать нужный Зал и Столик. Нажав на изображение столика (Или выделив его и нажав на клавишу [Информация]), откройте экран Информации О Заказах на Столике.

ВНИМАНИЕ!!! В режим привязки Заказа к Карточке Клиента можно попасть так же из Экрана Информации о Заказах Столика, или из Экрана Сводной Информации о Заказах Зала, нажав клавишу [Карта Клиента].



- Следует выбрать нужный Заказ и нажать клавишу [Карта клиента].
- С помощью появившейся виртуальной клавиатуры следует ввести Номер идентификатора (Обычно напечатан на самой Карточке), или провести Карточкой по считывателю, для ввода Идентификатора.
- Терминал изменит Номер Заказа на Номер идентификатора Клиента, и пересчитает все скидки и бонусы Заказа в соответствии с теми, которые присвоены данному Клиенту в справочниках системы ShoppinG-IV.

3.9.3. ИСПОЛЬЗОВАНИЕ КАРТОЧКИ КЛИЕНТА ДЛЯ ФЕЙС-КОНТРОЛЯ

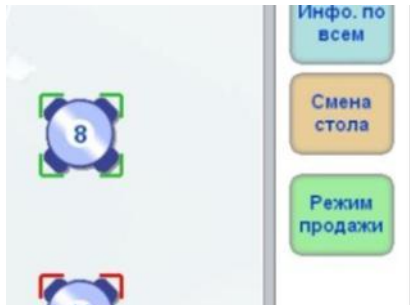
- Терминал позволяет, используя Карточку Клиента, показать информацию о Клиенте, которая хранится в Базе Данных системы.
- Для этого в Главном Экране терминала следует выбрать Зал и Столик, или войти в Экран Информации о Заказах Столика, или в Экран Сводной Информации о Заказах Зала.



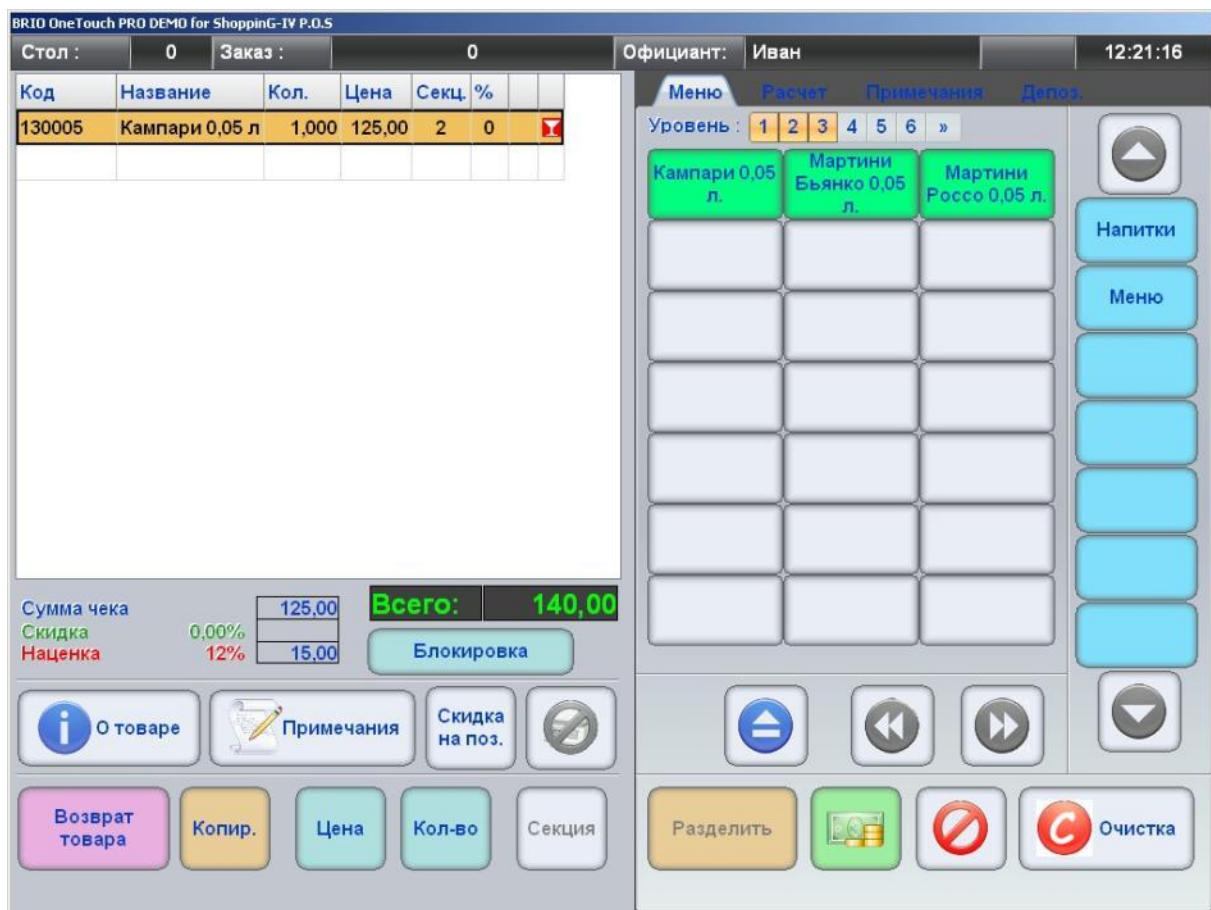
- Нужно провести Карточкой по считывателю. Терминал считывает с Карточки идентификатор, отправит его в систему и отобразит на экране полученную информацию о Клиенте.
 - **Клиент:** - Поле с Именем Клиента, под которым он записан в Базе Данных системы.
 - **Карта:** - Поле с коротким идентификатором Карточки.
 - **Информация:** - Примечание к Клиенту.
 - **Фотография:** - Фотография Клиента, для визуального сравнения с внешностью посетителя, который предъявил Карточку (Фейс-контроль).

3.10. ИСПОЛЬЗОВАНИЕ РЕЖИМА БЫСТРОЙ ПРОДАЖИ

- Режим Быстрой продажи используется в том случае, если надо просто продать какой-либо товар, не открывая при этом Заказ и не используя Столики.



- Для перехода в этот режим, в Главном Экране терминала следует нажать на клавишу [Режим продажи].



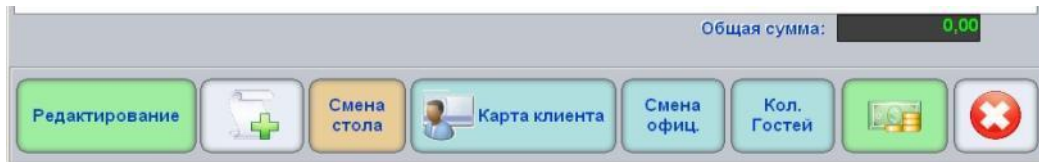
- Формирование списка продаваемых товаров в этом режиме ничем не отличается от работы с Заказом, за исключением того, что сам Заказ не открывается (**Стол-0, Заказ-0**), и после завершения формирования списка сразу можно переходить к оформлению оплаты.

ВНИМАНИЕ!!! При продаже товаров в этом режиме информация, отправляемая для печати на сервисные (Кухонные) принтеры, будет точно такая же, как и при оформлении обычного Заказа.

3.11. ОФОРМЛЕНИЕ ОПЛАТЫ

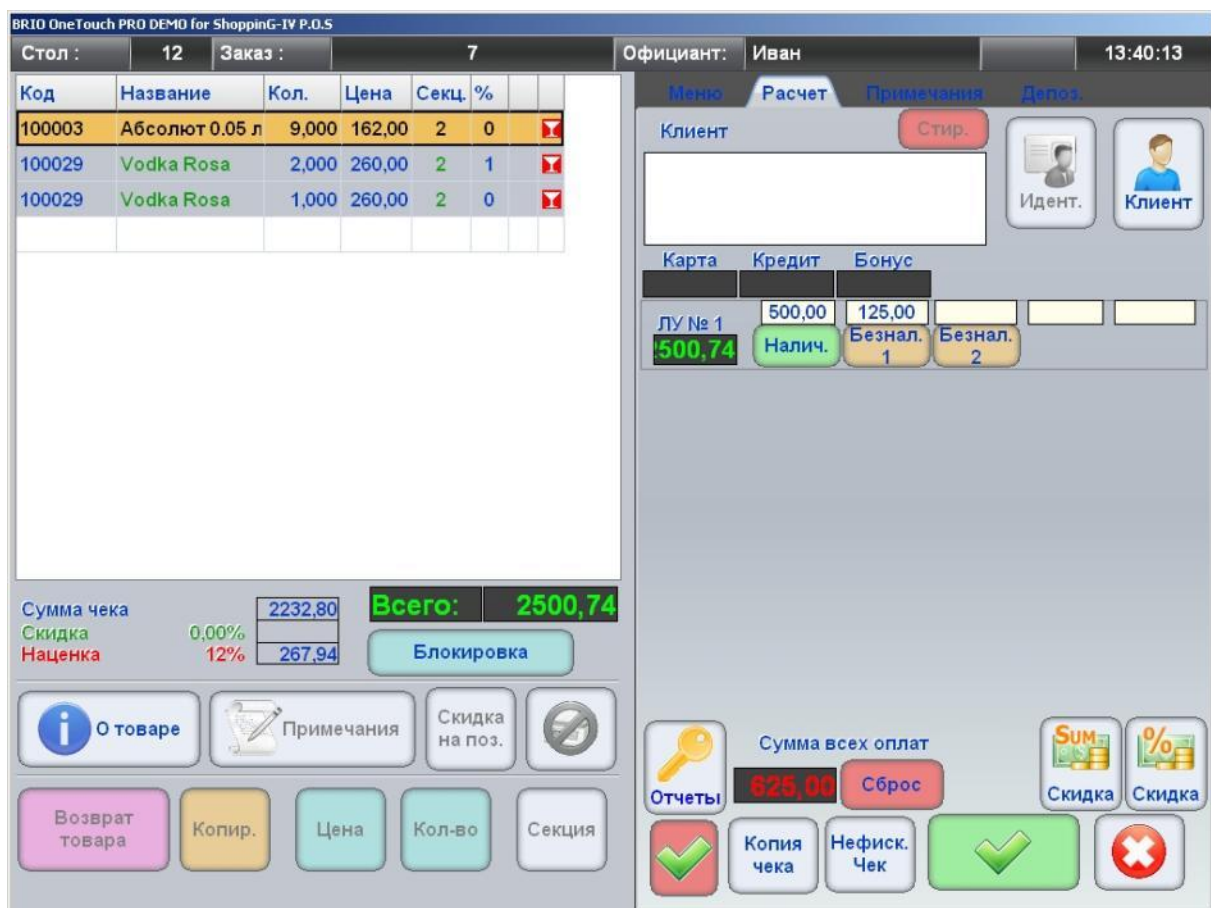
3.11.1. ПОРЯДОК ОФОРМЛЕНИЯ

- В Главном Экране терминала следует выбрать нужный Зал и Столик. Нажав на изображение столика (Или выделив его и нажав на клавишу **[Информация]**), откройте экран Информации О Заказах на столике.



- Выберите нужный Заказ и нажмите клавишу **[Оплата]**.

ВНИМАНИЕ!!! Также в режим оплаты Заказа можно попасть из Экрана Информации о Заказах Столика, из Экрана Сводной Информации о Заказах Зала, или из Режимы Быстрой Продажи.



- На рисунке Экран Работы с Заказом с открытой Закладкой Расчета.
- В левой части экрана показана таблица с составом оплачиваемого Заказа и общей суммой к оплате.

ВНИМАНИЕ!!! Если Заказ уже привязан к идентификатору конкретного Клиента, то терминал автоматически проставит в позициях Заказа положенные Клиенту скидки и бонусы. При этом скидки, которые были введены до привязки, будут заменены.

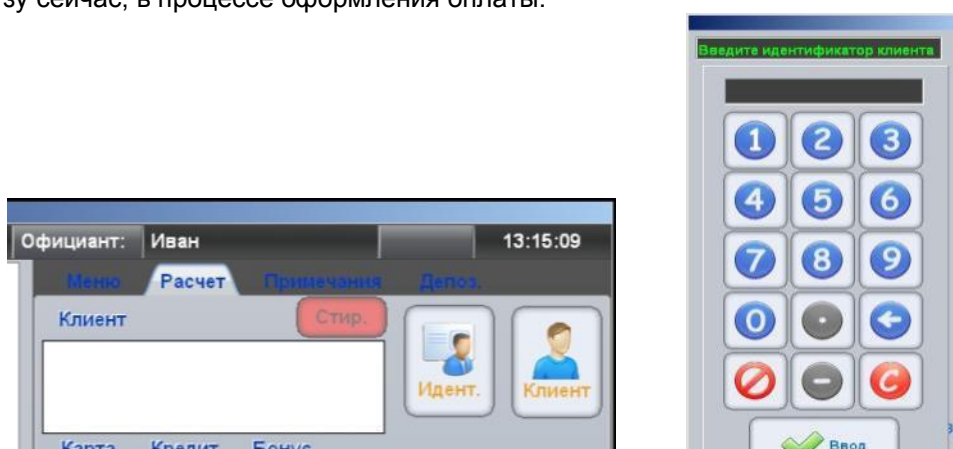
- Следует ввести сумму денег, полученную с Клиента, разнеся ее при необходимости по разным видам оплат (Наличные, Безнал-1, Безнал-2. и т.д.)

ВНИМАНИЕ!!! В поля безналичных оплат может быть введена сумма, только меньшая, или равная сумме Заказа.

- Можно распечатать предварительный чек (Не фискальный чек), ввести общую скидку на Заказ в деньгах или процентах, или оформить возврат.
- После подтверждения оформления оплаты Заказ будет закрыт, в счетчики фискального устройства будут занесены введенные суммы, а на принтере будет распечатан чек.

3.11.2. ИСПОЛЬЗОВАНИЕ КАРТОЧКИ КЛИЕНТА ПРИ ОПЛАТЕ

- Если оплачиваемый Заказ не был привязан к конкретному Клиенту, то его можно привязать к Заказу сейчас, в процессе оформления оплаты.



- Для привязки Заказа к Клиенту нажмите клавишу **[Идентификатор]**. Откроется окно виртуальной клавиатуры.
- Введите с клавиатуры **номер идентификатора** Клиента, или проведите Магнитной Картой Клиента по считывателю терминала.

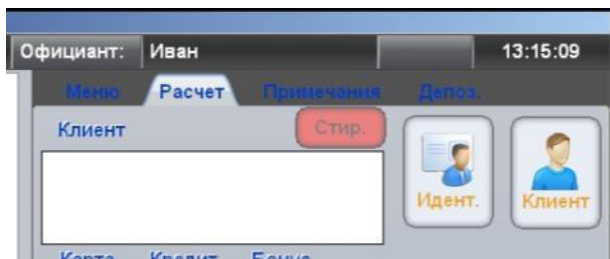


- Если Клиент с таким идентификатором присутствует в базе данных системы, то его данные появятся в окне Клиент, а состав и суммы оплачиваемого Заказа автоматически пересчитаются с учетом положенных данному Клиенту скидок и бонусов.

ВНИМАНИЕ!!! Если в настройках терминала активирована функция фейс-контроля, то терминал так же покажет информацию о владельце Магнитной Карточки.

3.11.3. ВВОД ДАННЫХ КЛИЕНТА НА ЧЕК

- Если оплачиваемый Заказ не привязан к конкретному Клиенту из базы данных системы, то можно вручную ввести данные клиента, например для распечатки их на чеке.



- Для ввода данных для распечатки нажмите клавишу [Клиент]. Откроется окно полной виртуальной клавиатуры.

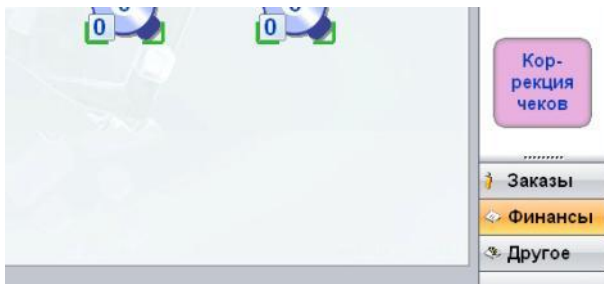


- Введите любой необходимый текст, который необходимо распечатать на чеке.

ВНИМАНИЕ!!! Текст в чек вводится построчно. Для того что бы начать вводить следующую строку, необходимо завершить ввод текущей строки нажатием на клавишу [Выбор], и повторно открыть клавиатуру, нажав клавишу [Клиент].

3.12. ВОЗВРАТ И КОРРЕКЦИЯ ВИДОВ ОПЛАТЫ ЧЕКОВ

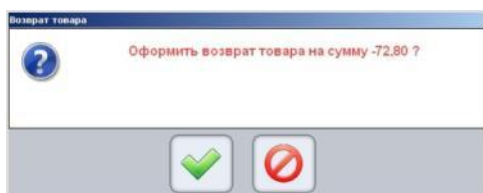
3.12.1. ОФОРМЛЕНИЕ ВОЗВРАТА



- В Главном Экране терминала перейдите в панель **Финансы** и нажмите клавишу [**Коррекция чеков**].



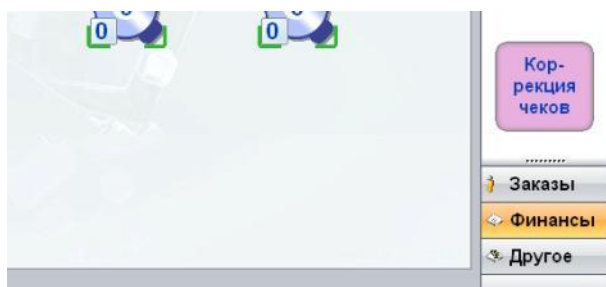
- В открывшемся окне выделите нужный чек, нажав на его изображение. (Выделенный чек - отмечен цветом) и нажмите клавишу [**Возврат**].



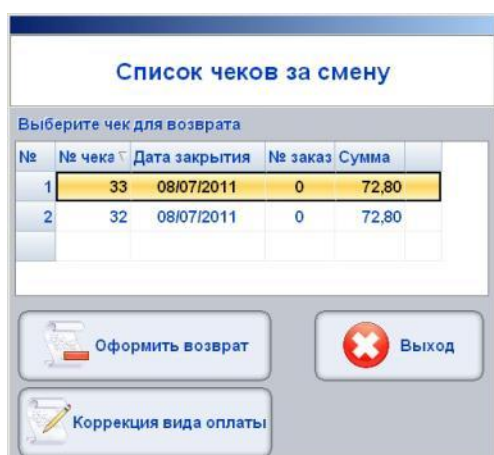
- Подтвердите необходимость возврата чека, нажав на клавишу [**V**].

ВНИМАНИЕ!!! При оформлении возврата все товары чека возвращаются на остатки, но при этом только в виде готовых блюд, а не входящих в них продуктов.

3.12.2. КОРРЕКЦИЯ ВИДОВ ОПЛАТ



- В Главном Экране терминала следует открыть панель функция **Финансы** и нажать клавишу **[Коррекция чеков]**.



- В открывшемся окне выделите нужный чек, нажав на его изображение. (Выделенный чек - отмечен цветом) и нажмите клавишу **[Коррекция видов оплат]**.



- На рисунке – Экран для изменения видов оплат чека.
 - **Оплаты в чеке:** - Текущее состояние чека с суммами, разнесенными по видам оплат.
 - **Новые оплаты:** - Новое состояние чека с суммами по видам оплат.
 - **Сумма:** - Общая сумма по всем видам оплат в старом и новом чеках.

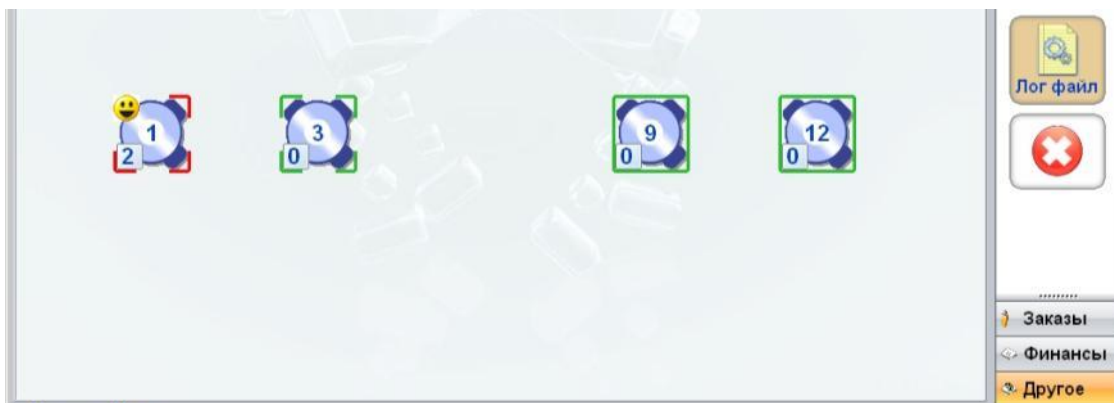
- [Наличные деньги]: - Поле и клавиша для ввода новой суммы в наличных деньгах.
- [Банковская карта]: - Поле и клавиша для ввода новой суммы по банковской карте.
- [Подарочная карта]: - Поле и клавиша для ввода новой суммы по подарочной карте.
- Введите новые суммы, разнеся их по видам оплат и завершите коррекцию, нажав на клавишу [V Оформить].

ВНИМАНИЕ!!! Терминал не позволит оформить коррекцию, если суммы в старом и новом чеках не совпадают.

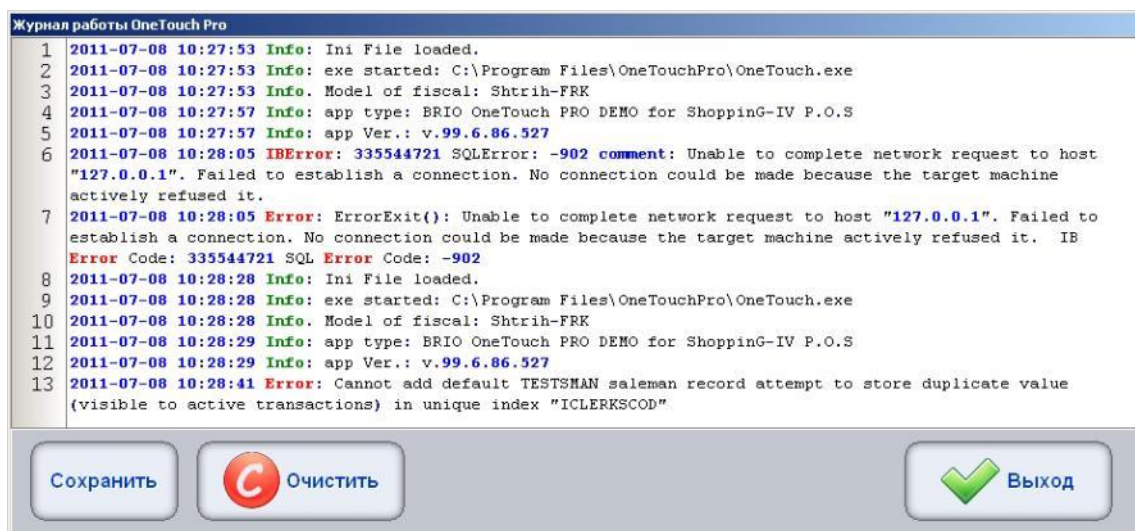
3.13. ЖУРНАЛ РАБОТЫ ТЕРМИНАЛА

- Терминал позволяет вести журнал, в который записываются основные процедуры, связанные с работой программы.

ВНИМАНИЕ!!! Записи в журнале предназначены для анализа работы терминала консультантами ZRF BRIO, и не представляет интереса для пользователей.



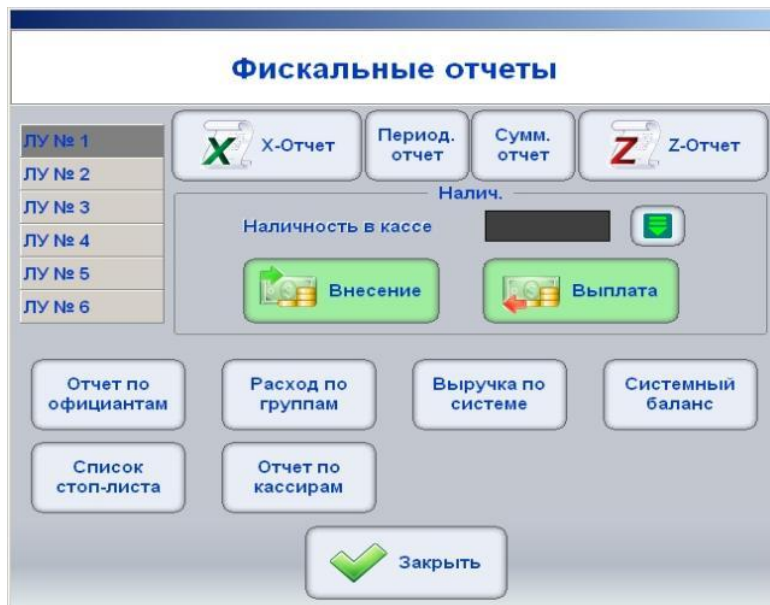
- Для просмотра записей журнала, в Главном Экране терминала следует открыть панель функций **Другое** и нажать на клавишу [Лог. Файл].



- На рисунке показан экран с текущими записями журнала.
 - [Сохранить]: - Сохранить журнал в файл.
 - [Очистить C]: - Стереть все записи журнала.

3.14. ФИНАНСОВЫЕ ОТЧЕТЫ, ИНКАССАЦИЯ X,Z - ОТЧЕТЫ

- Для работы с финансовыми отчетами на Главном Экране следует открыть Панель Функций [ФИНАНСЫ] и выбрать функцию [ОТЧЕТЫ].



- На рисунке показан Экран Отчетов.
- В верхней части экрана расположены клавиши для получения финансовых отчетов:
 - **[X,Z-отчеты]:** – Распечатка на фискальном принтере терминала соответствующих отчетов.
 - **[Период. отчет]:** - Распечатка всех Z- отчетов, попадающих в выбранный период календарных дат или диапазон номеров отчетов. Для получения отчета необходимо будет задать диапазон календарных дат, или диапазон номеров Z- отчетов.
 - **[Сумм. отчет]:** - Распечатка всех Z- отчетов в сокращенном виде, попадающих в выбранный период календарных дат или диапазон номеров отчетов. Для получения отчета необходимо будет задать диапазон календарных дат, или диапазон номеров Z- отчетов.
- Раздел для контроля и работы с наличными деньгами в кассе терминала.
 - **Наличные / Наличность в кассе:** - Поле, в котором отображается текущая наличность в кассе. Обновление информации происходит по нажатию клавиши в правой части поля.
 - **Наличные / Внесение:** - Внос разменных денег в кассу терминала. Необходимо будет указать количество вносимых разменных денег.
 - **Наличные / Выплата:** - Инкассация наличных денег из кассы терминала. Необходимо будет указать инкассируемую сумму.

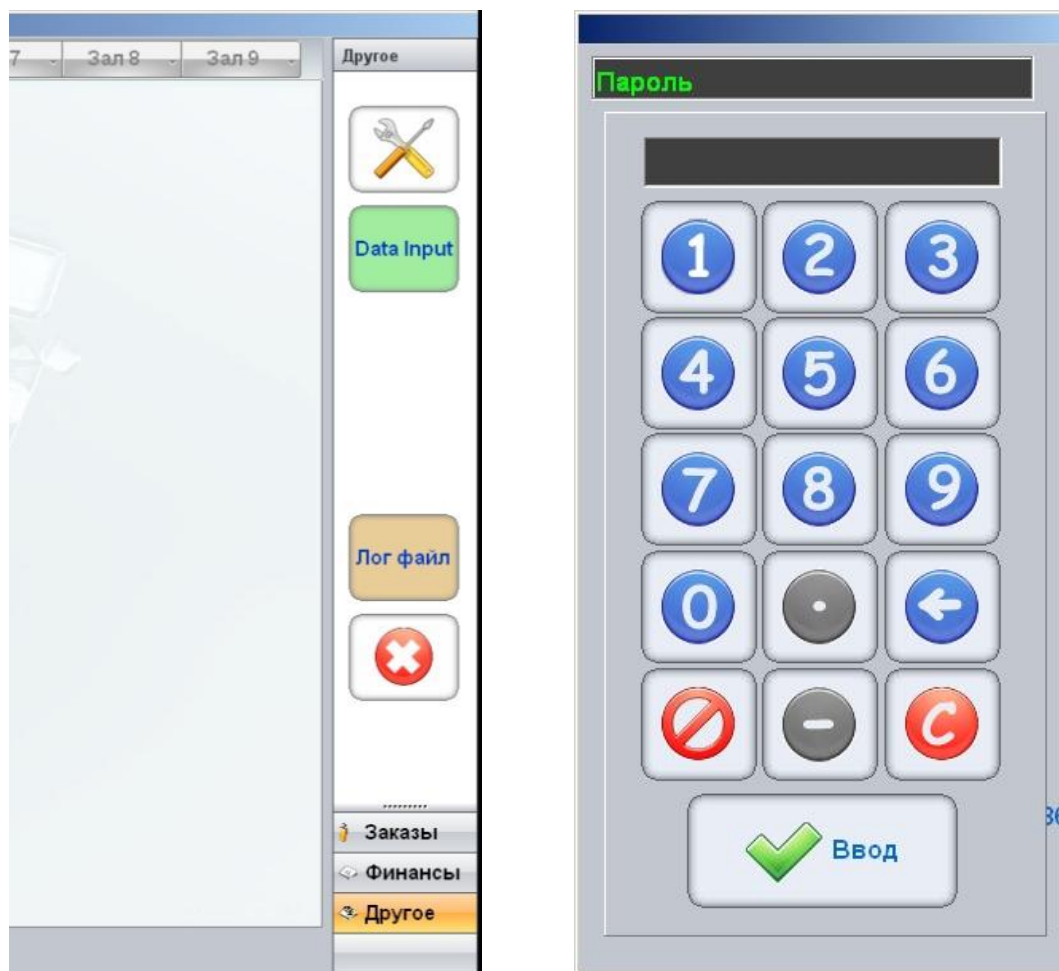
ВНИМАНИЕ!!! Инкассируемая сумма не может превышать сумму денег, числящуюся в кассе терминала.

- В нижней части экрана расположены клавиши получения различных отчетов по работе терминала:
 - **[Отчет по официантам]:** – Распечатка на принтере терминала соответствующих отчетов.
 - **[Расход по группам]:** – Распечатка на принтере терминала соответствующих отчетов.
 - **[Выручка по системе]:** – Распечатка на принтере терминала соответствующих отчетов.
 - **[Системный баланс]:** – Распечатка на принтере терминала соответствующих отчетов.
 - **[Список стоп-листа]:** – Распечатка на принтере терминала соответствующих отчетов.
 - **[Отчет по кассирам]:** – Распечатка на принтере терминала соответствующих отчетов.

ВНИМАНИЕ!!! Состав и конкретное содержание отчетов может быть различным, в зависимости от страны установки и версии терминала.

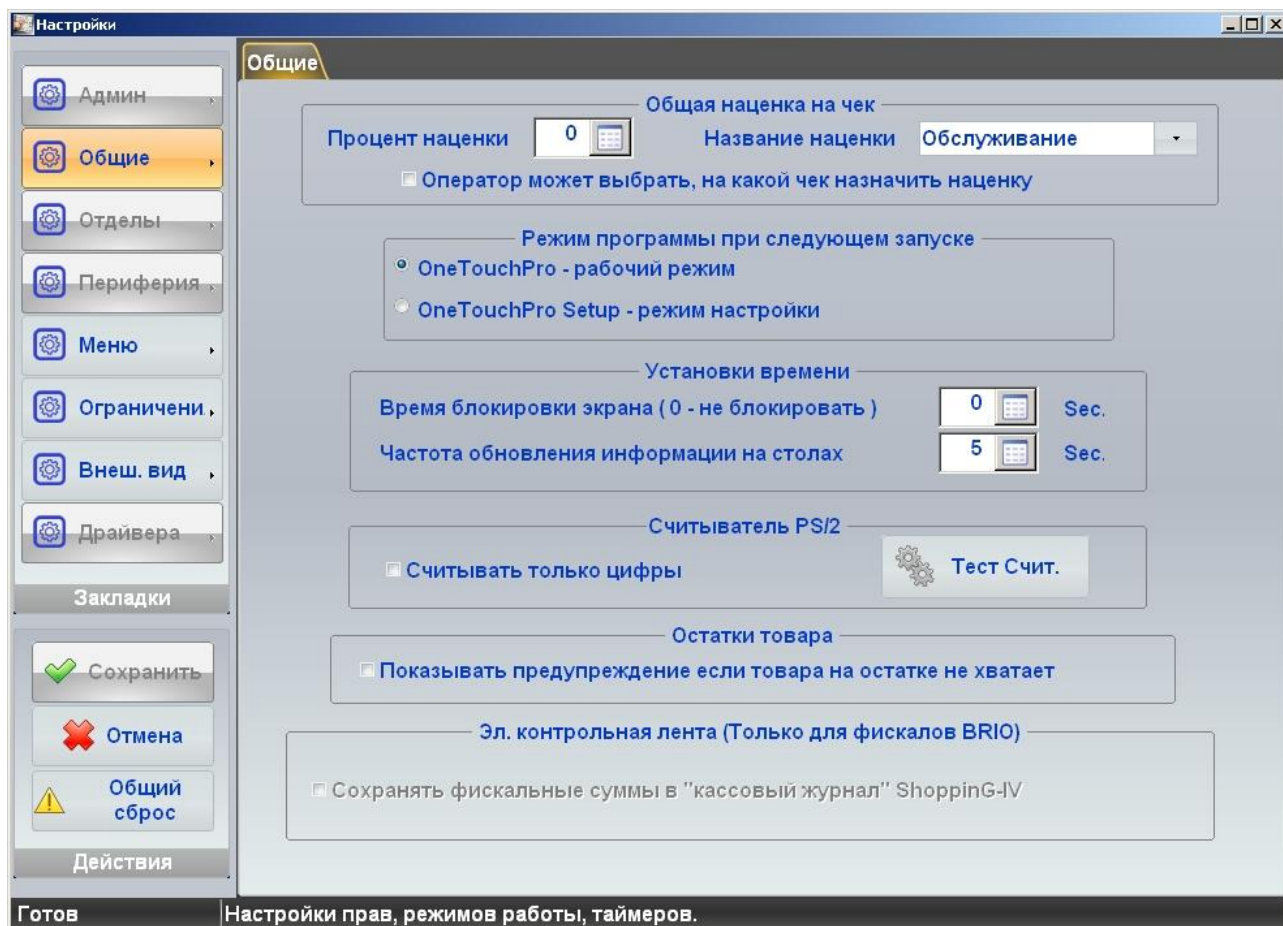
4. НАСТРОЙКИ ТЕРМИНАЛА

4.1. НАСТРОЙКИ, ДОСТУПНЫЕ В РАБОЧЕМ РЕЖИМЕ



- Настройки, перечисленные в этом разделе, доступны без перезагрузки программы POS-а, в рабочем режиме.
- Для открытия раздела настроек, в Главном Экране следует открыть панель [Другое] и нажать клавишу [Настройки].
- Программа запросит ввод пароля, который следует ввести на появившееся клавиатуре.
- После ввода пароля, откроется Экран Настроек.

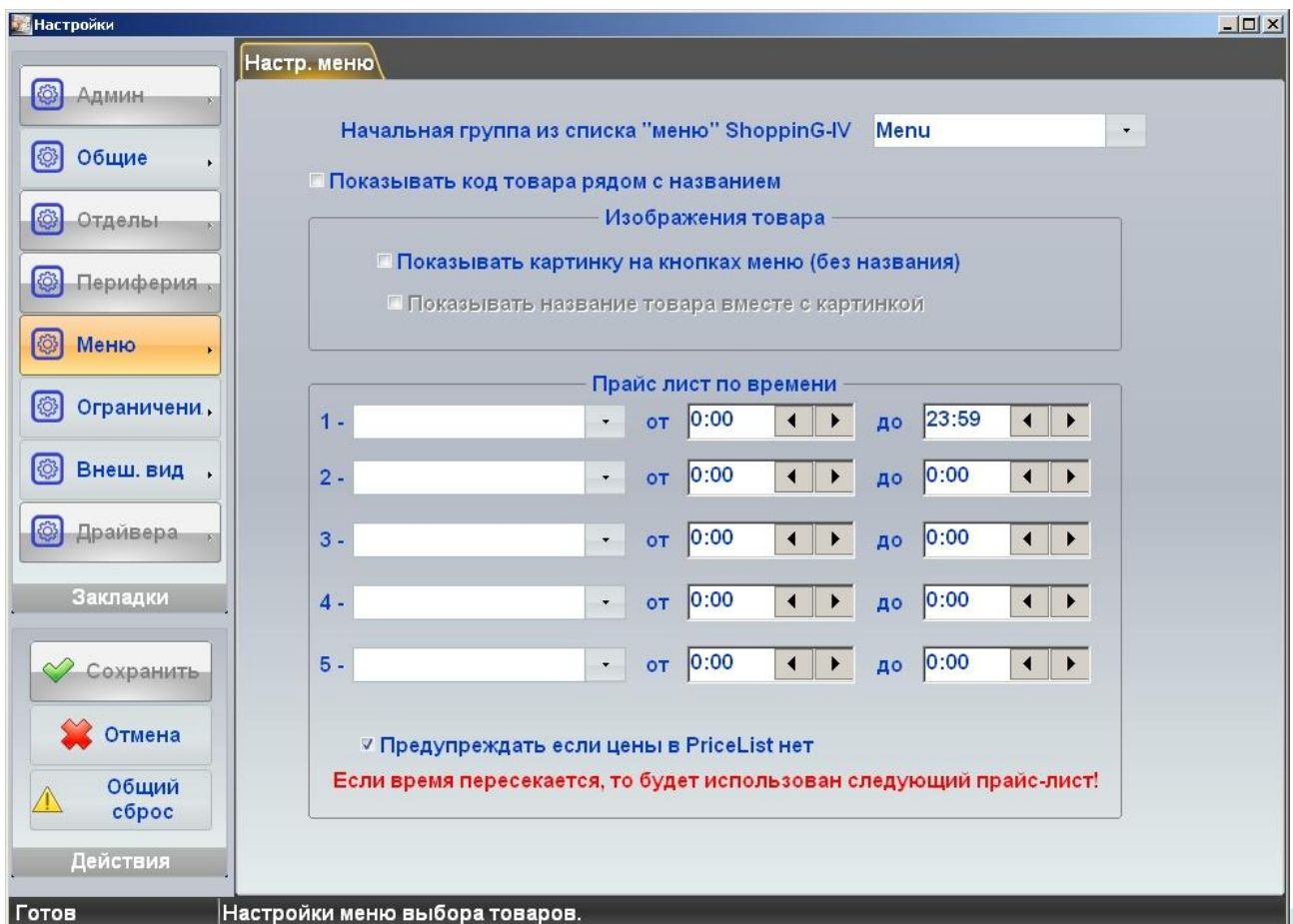
4.1.1. ОБЩИЕ НАСТРОЙКИ



- На рисунке показан Экран Настроек, открытый на закладке **Общие**.
- В левой части экрана расположены клавиши с названиями закладок. Доступ к Закладкам, выделенным серым цветом, возможен только в Настроечном режиме.
 - **[Сохранить]**: - Сохранить изменения в настройках и выйти из Экрана Настроек.
 - **[Отмена]**: - Выйти из Экрана Настроек без сохранения изменений
 - **[Общий сброс]**: - Сбросить все настройки в состояние, которые было сразу после начальной установки системы.
- **Общая наценка на чек.**
 - **Процент наценки**: - Ввод значения наценки в процентах от общей суммы чека.
 - **Название наценки**: - Выбор названия для наценки из наценок, имеющих в системе.
 - **Оператор может выбрать...**: - Если флажок отмечен, то при оформлении оплаты заказа, оператор сможет выбирать назначать, или не назначать наценку на данный заказ.
- **Режим работы программы при следующем запуске.**
 - **OneTouchPRO**: - Если флажок отмечен, то после перезагрузки программа запустится в Рабочем Режиме.
 - **OneTouchPRO Setup**: - Если флажок отмечен, то после перезагрузки программа запустится в Настроечном Режиме. В этом режиме станут доступными остальные закладки Экрана Настроек.
- **Установки времени.**
 - **Время блокирования экрана**: - Время в секундах, через которое при отсутствии активных действий, программа перейдет в режим ожидания. Для повторного входа в программу потребуется регистрация оператора.

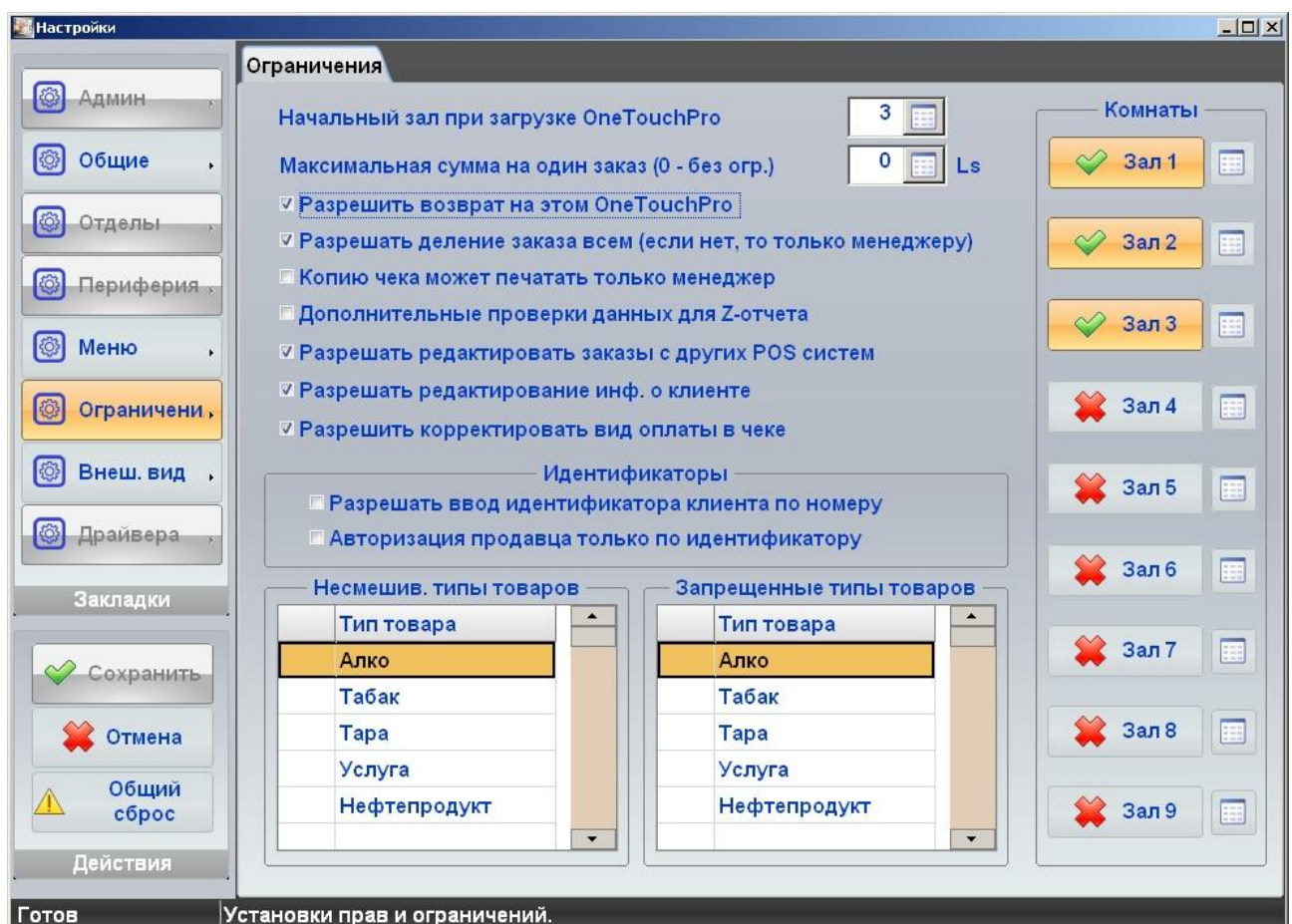
- **Частота обновления информации о столиках:** - Периодичность в секундах, с которой POS будет обращаться к Базе Данных системы ShoppinG-IV для обновления информации о текущем состоянии Столиков и Заказов.
- **Считыватель PS/2.** Эти настройки относятся к считывателю магнитных карточек, который может быть подключен к клавиатурному интерфейсу POS-а.
 - **Считывать только цифры:** - Если флажок отмечен, то программа будет игнорировать любые символы, поступающие со считывателя, если они не являются цифрами. Эта настройка полезна, если некоторые модели или экземпляры считывателей имеют тенденцию включать в считанную информацию паразитные символы. А так же если нет возможности настроить сканнер так, что бы он автоматически убрал префиксы и постфиксы, например – "?", ",", " и т.д.
 - **Тест Считывателя:** - Открыть окно, в котором будет отображаться информация, полученная с подключенного считывателя при считывании Магнитной Карточки.
- **Остатки товаров.**
 - **Показывать предупреждение...:** - Если флажок отмечен, то программа будет предупреждать о том, что количество товара, числящегося на остатке в системе ShoppinG-IV, меньше чем продаваемое количество. Сама возможность продажи такого товара определяется настройками системы ShoppinG-IV (продажа в минус).
- **Электронная контрольная лента (Только для фискалов BRIO).** Настройка актуально только если в составе POS-а используются фискальные модули серии BRIO Fis-FM32 или BRIO Fis-FM32E (С электронной контрольной лентой).
 - **Сохранять фискальные суммы...:** - Если флажок отмечен, то программа будет сохранять данные Z-отчетов в Базе Данных системы ShoppinG-IV.

4.1.2. МЕНЮ



- На рисунке показан Экран Настроек, открытый на закладке **Настройки Меню**.
- **Начальная группа из списка...:** - Выбор Группы Меню, из имеющихся в справочнике системы ShoppinG-IV, которая будет считаться корневой для данного терминала. На терминале для продажи будут доступны только товары из указанной Группы Меню и входящих в нее подгрупп.
- **Показывать код товара...:** - Если флажок отмечен, то рядом с названием товара будет показан его код.
- **Изображение товара.** Терминал позволяет на клавишах товаров в меню показывать картинку, которая присвоена товару в справочнике системы ShoppinG-IV. (220 x 450 x 8/bit, *.jpg)
 - **Показывать картинку на клавишах меню:** - Если флажок отмечен, то на клавишах товаров в меню, вместо названий, будут показаны только изображения товаров.
 - **Показывать название товаров вместе с картинкой:** - Если флажок отмечен, то на клавишах товаров в меню, вместе с изображением будет показано и название товара.
- **Прайс-лист по времени.** Терминал позволяет автоматически переключать прайс-листы в соответствии с установленным расписанием.
 - **Прайс-лист:** - Выбор прайс-листа, из имеющихся в справочнике системы ShoppinG-IV.
 - **От / До:** - Время действия выбранного прайс-листа.
 - **Предупреждать если цены...:** - При продаже товара терминал будет выводить предупреждение, если для продаваемого товара в действующем прайс-листе не задана цена.

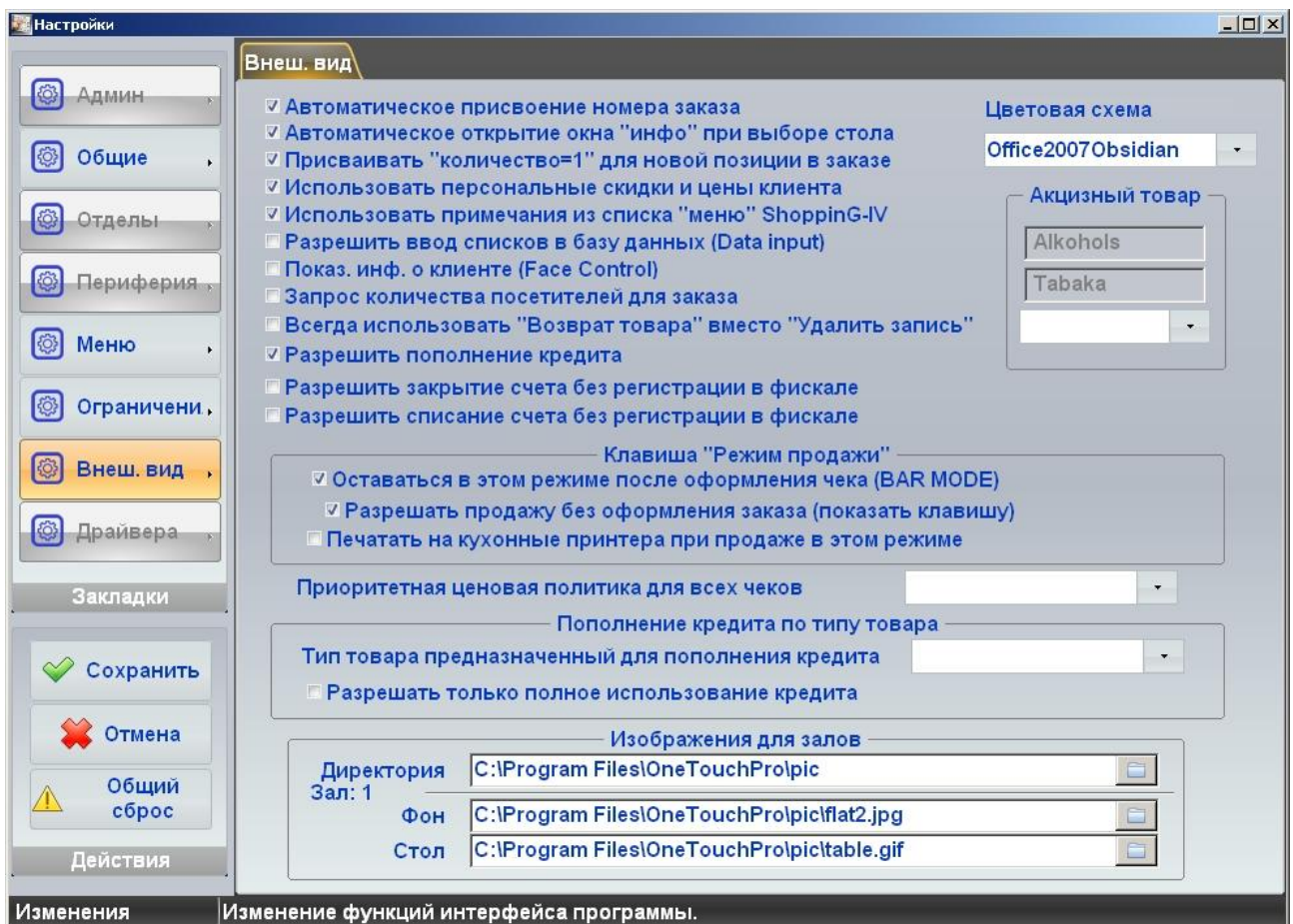
4.1.3. ОГРАНИЧЕНИЯ



- На рисунке показан Экран Настроек, открытый на закладке **Ограничения**. С правой стороны расположены клавиши Залов. Серым цветом выделены не активные залы.

- **Начальный зал при загрузке...:** - Выбор номера Зала (Из числа активных), план которого будет открываться сразу после загрузки программы терминала.
- **Максимальная сумма на один заказ:** - Ограничение на максимальную сумму для одного Заказа.
- **Разрешить возврат...** – Если флажок отмечен, на данном терминале будет разрешено оформлять возврат проданного товара.
- **Разрешить деление заказа...:** - Если флажок отмечен, на данном терминале оформление разделения заказа будет позволено осуществлять всем, не только Менеджеру.
- **Копию чека может печатать...:** - Если флажок отмечен, на данном терминале копию чека сможет печатать только пользователь в статусе Менеджера.
- **Дополнительные проверки данных для Z-отчета:** - Если флажок отмечен, то терминал не позволит оформить Z-отчет, если имеются не закрытые Заказы, или не проведена полная инкассация денег за смену.
- **Разрешить редактировать заказы с других...** – Если флажок отмечен, то заказы, оформленные с данного терминала, можно будет редактировать так же с других терминалов системы.
- **Разрешить редактировать инф. о клиенте:** - Если флажок отмечен, на данном терминале можно будет редактировать данные о клиентах.
- **Разрешить корректировать вид оплаты в чеке:** - Если флажок отмечен, на данном терминале можно будет корректировать вид оплаты при оформлении чека.
- **Идентификаторы.** Настройки для распознавания идентификаторов продавца и клиента.
 - **Разрешить ввод идентификатора клиента по номеру:** - Если флажок отмечен, то идентифицировать Клиента можно будет просто вводя его номер идентификатора вручную. В противном случае идентификация клиента будет возможна только при помощи магнитной карточки и считывателя магнитной карточки, подключенного к терминалу.
 - **Авторизация продавца только по идентификатору:** - Если флажок отмечен, то идентифицировать Продавца можно будет вводя его номер идентификатора вручную. В противном случае идентификация Продавца будет возможна только при помощи магнитной карточки и считывателя магнитной карточки, подключенного к терминалу.
- **Не смешиваемые типы товаров:** - Поле, в котором следует отметить Типы товаров, которые терминал не позволит оформлять и продавать в одном заказе.
- **Запрещенные типы товаров:** - Поле, в котором следует отметить Типы товаров (Из справочника товаров системы), которые нельзя будет оформлять, и продавать на данном терминале.
- **Комнаты:** - Набор клавиш с названиями Залов. Активные Залы отмечены зеленой галочкой. Нажатие на клавишу с названием Зала приведет к изменению его состояния. При нажатии на поле, расположенное рядом с клавишей, откроется клавиатура, с которой можно изменить название Зала.

4.1.4. ВНЕШНИЙ ВИД



- На рисунке показан Экран Настроек, открытый на закладке **Внешний вид**.
- **Автоматическое присвоение номера:** - Если флажок отмечен, то при открытии нового Заказа терминал присвоит ему номер автоматически.
- **Автоматически открыть окно "инфо"...** - Если флажок отмечен, то при нажатии на изображение столика в Главном Экране, автоматически откроется окно информации о заказах. При неотмеченном флажке, столик будет просто "выделен".
- **Присваивать "количество =1" для новой позиции в заказе:** - Если флажок отмечен, то при вводе новой позиции в заказ, ей автоматически будет присвоено количество равное единице.
- **Использовать персональные скидки и цены клиента:** - Если флажок отмечен, то при оформлении заказа на конкретного клиента терминал по умолчанию будет подставлять скидки, которые закреплены за этим клиентом в системе.
- **Использовать примечания из списка меню...** - При отмеченном флажке терминал позволит выбирать и использовать примечания к товарам из справочника системы.
- **Разрешить ввод списков в базу данных:** - Если флажок отмечен, то терминал позволит вводить данные для нового клиента в систему, по нажатии на клавишу [Data input] панели **Другое** Главного Экрана.
- **Показывать инф. о клиенте (Face Control):** - Если флажок отмечен, то при вводе идентификатора клиента терминал будет показывать его изображение, которое содержится в Базе Данных системы ShoppinG-IV. (220 x 450 x 8/bit, *.jpg)

- **Запрос количества посетителей для заказа:** - Если флажок отмечен, то при оформлении нового Заказа терминал всегда будет запрашивать количество посетителей.
- **Всегда использовать "Возврат товара" вместо "Удалить запись":** - Если флажок отмечен, то при формировании или редактировании Заказа, товары можно будет только "Возвращать", а не просто удалять.
- **Разрешить закрытие счета без регистрации в фискале:** - Если флажок отмечен, то можно провести закрытие счета, без регистрации данного факта в фискальном устройстве терминала.
- **Разрешить списание счета без регистрации в фискале:** - Если флажок отмечен, то можно провести списание счета, без регистрации данного факта в фискальном устройстве терминала.

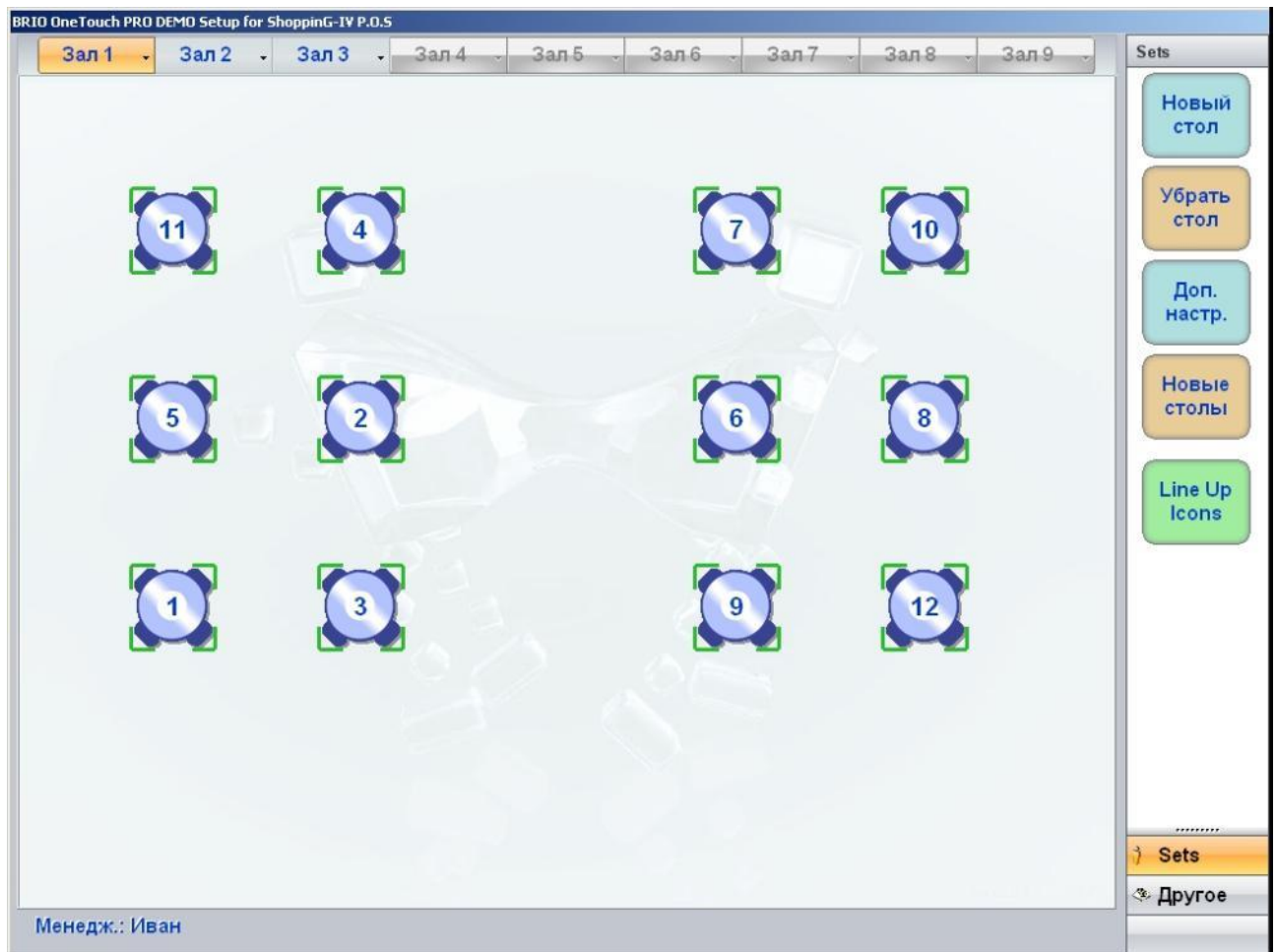
ВНИМАНИЕ!!! *Возможность и законность использования функций закрытия и списания счета без регистрации в фискальном устройстве зависит от законодательства страны установки терминала.*

- **Клавиша [Режим продажи].** Настройки для режима быстрой продажи.
 - **Остаться в этом режиме после оформления чека:** - Если флажок отмечен, после завершения продажи терминал останется в этом режиме.
 - **Разрешить продажу без оформления заказа:** - Если флажок отмечен, то терминал позволит подавать товары без открытия нового Заказа – (Режим Быстрой продажи).
 - **Печать на "кухонные" принтера при продаже в этом режиме:** - Если флажок отмечен, то при оформлении продажи товаров в режиме быстрой продажи, на кухонные принтера системы будут отправляться информация для печати, как при обычном Заказе.
- **Приоритетная ценовая политика для всех чеков:** - Поле, в котором можно выбрать Ценовую Политику из справочника системы ShoppinG-IV, которая будет считаться приоритетной для данного терминала.
- **Изображения для Залов.** Картинки, используемые в терминале при показе залов и столиков. Настройки относятся к тому залу, который в данный момент выбран на Главном Экране.
 - **Директория:** - Путь к месту расположения файлов с картинками.
 - **Фон:** - Файл с фоновой картинкой плана для Зала. (880 x 660 x 8/16/24 bit, *.jpg)
 - **Стол:** - Файл с картинкой изображающей Столик в зале. (65 x 65 x 8 bit, *.jpg)
- **Цветовая схема:** - Поле для выбора цветовой схемы программы терминала из числа имеющихся в данной версии программы.
- **Акцизный товар:** - Список из двух типов товаров, которые в системе считаются акцизными. Ниже расположено поле, в котором можно выбрать еще один тип товара, из чиста Типов товаров имеющихся в системе, который так же будет считаться акцизным.

4.2. НАСТРОЙКИ, ДОСТУПНЫЕ ТОЛЬКО В НАСТРОЕЧНОМ РЕЖИМЕ

- В настроечный режим можно попасть двумя способами:
 - Выйти из программы терминала и загрузить программу One TouchPRO Setup.exe с параметром Setup.
 - Зайти в НАСТРОЙКИ рабочего режима и в закладке ОБЩИЕ отметить флажок **Режим программы при следующем запуске / OneTouchPRO Setup**. После чего выйти из программы терминала и запустить ее заново.

4.2.1. РЕДАКТИРОВАНИЕ ПЛАНА ЗАЛОВ



- На рисунке – Главный Экран Настроечного Режима.
- В центральном окне – план выбранного Зала и расставленные столики с их номерами. Сверху Плана Зала расположены клавиши выбора Зала.
- Справа расположены панели функций. В верхней части показано название открытой Группы Функций, в которой расположены клавиши с названия функций этой Группы.
 - **[Новый стол]:** - Добавить новый столик на план Зала. Необходимо будет ввести свободный номер для нового столика.
 - **[Убрать стол]:** - Убрать столик, изображение которого выделено сплошной рамочкой. Для выделения столика необходимо коснуться его изображения.
 - **[Новые столы]:** - Добавить в Зал сразу несколько столиков. Следует ввести начальный номер добавляемый столиков и их количество.

ВНИМАНИЕ!!! Если номера вновь создаваемых столиков буду пересекаться с номерами

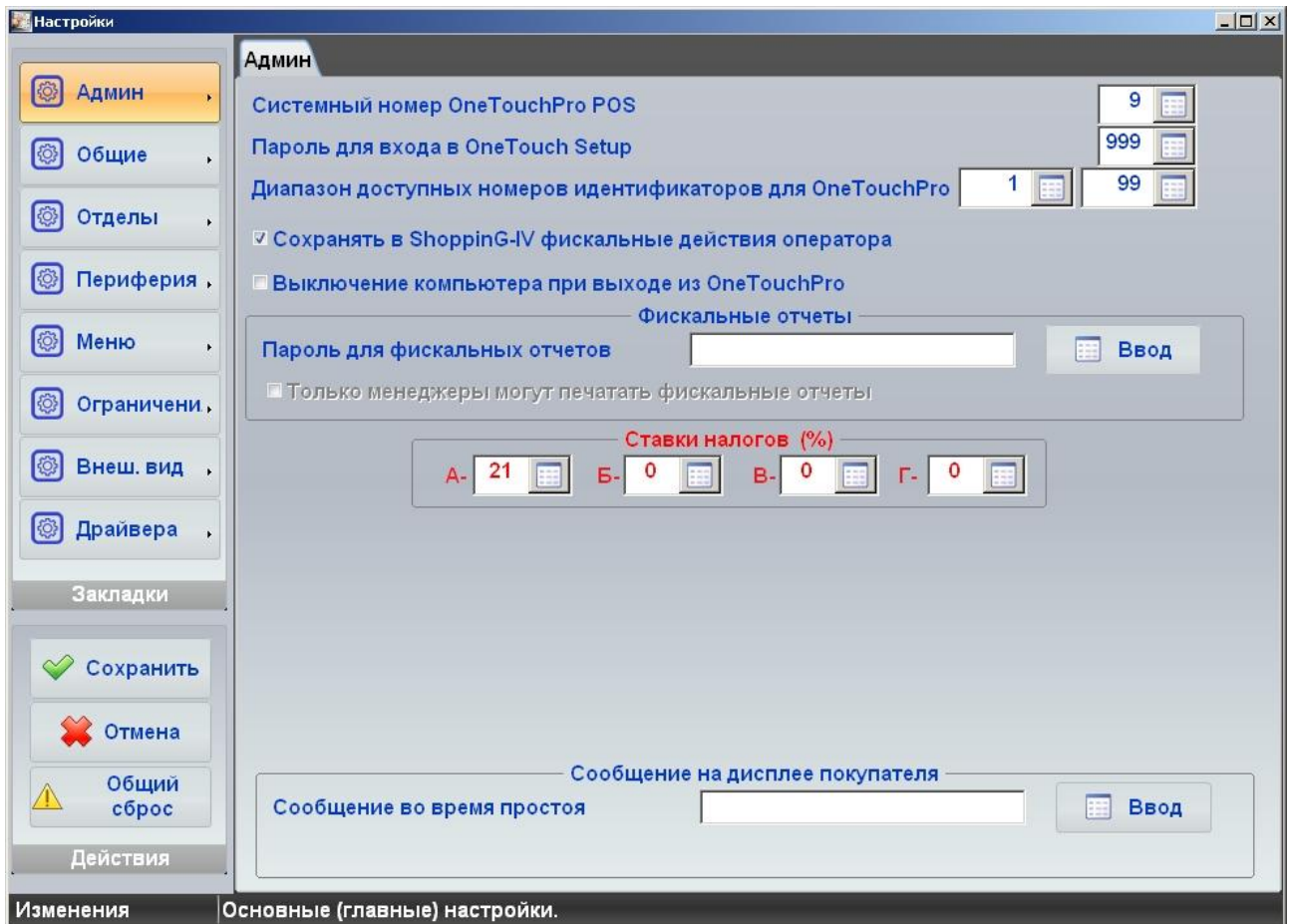
уже имеющихся столиков, программа сдвинет нумерацию новых столиков автоматически.

- [Line Up Icons]: - Выровнять положение всех столиков на изображении.

ВНИМАНИЕ!!! Для перемещения столиков по плану Зала достаточно нажать на его изображение и, удерживая нажатие, передвинуть столик в нужное место.

- [Дополнительные настройки]: - Перейти к закладкам настроек.

4.2.2. АДМИНИСТРИРОВАНИЕ



- На рисунке показан Экран Настроек, открытый на закладке **Ограничения**, панели **Администратор**.
- **Системный номер OneTouchPro**: - Поле для выбора номера, который будет присвоен данному терминалу в системе **ShoppinG-IV**.

ВНИМАНИЕ!!! Если в системе одновременно работают несколько терминалов, то номер должен быть уникальным. Учтите, что при назначении номера, терминал не проверяет его уникальность.

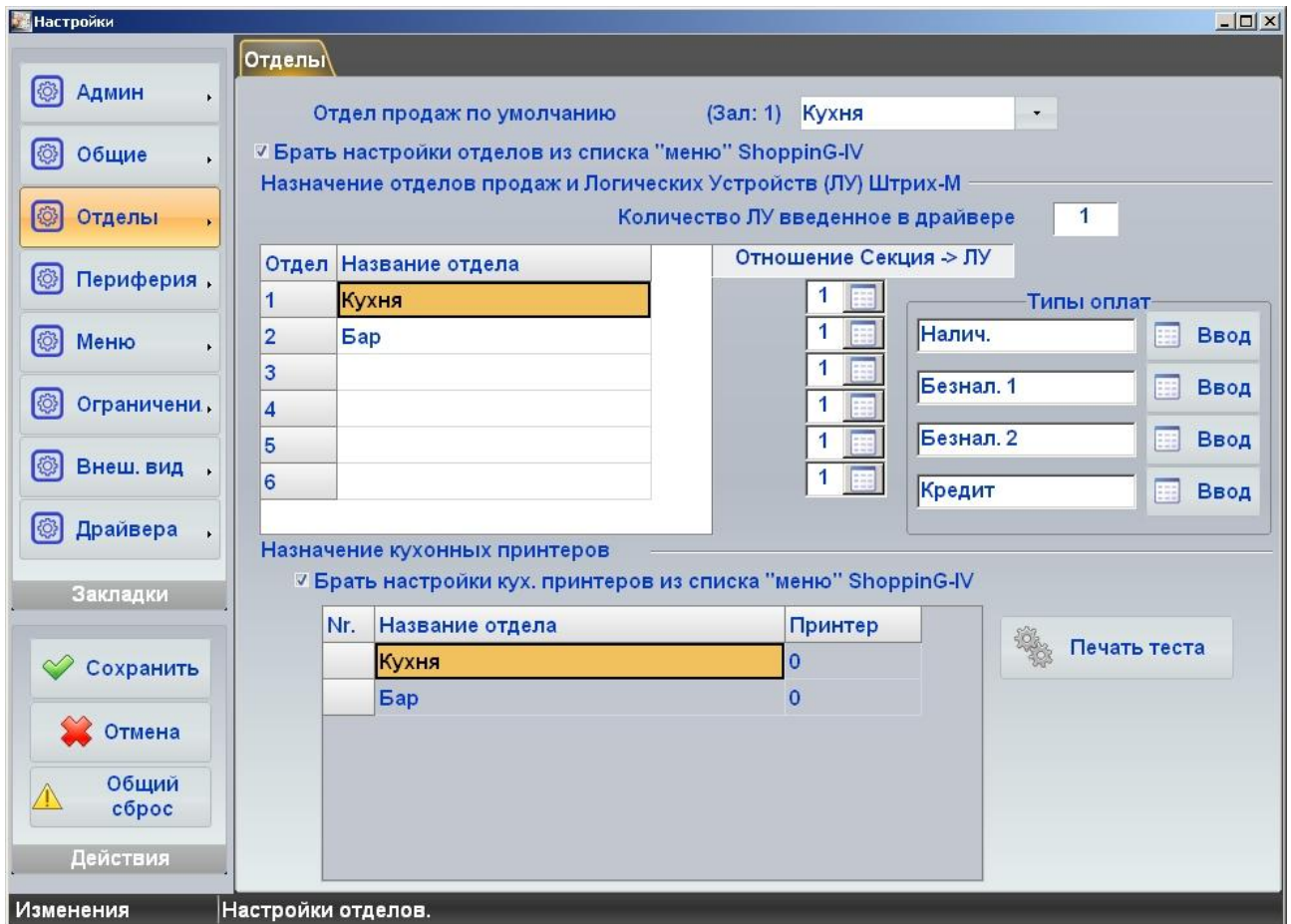
- **Пароль для входа в OneTouchPro Setup**: - Поле для ввода цифрового пароля, который будет запрашиваться при входе в режимы настроек.
- **Диапазон номеров идентификаторов OneTouchPro**: - Поля для задания начального и конечного номеров диапазона идентификаторов из справочника системы **ShoppinG-IV**. Терминал позволит использовать только номера идентификаторов из этого диапазона.

- **Сохранять в ShjppinG-IV фискальные действия оператора:** - Если флажок отмечен, то терминал будет сохранять в Базе Данных системы протокол действия оператора, связанных с фискальными действиями на терминале.
- **Выключение компьютера при выходе из OneTouchPro:** - Если флажок отмечен, то при выходе из программы компьютер терминала будет автоматически выключен.
- **Фискальные отчеты.** Установка ограничений на возможность получения фискальных отчетов с терминала.
 - **Пароль для фискальных отчетов:** - Поле для ввода цифрового пароля, который будет запрашиваться у оператора при попытке получения фискальных отчетов на терминале.
 - **Только менеджеры...:** - Если флажок отмечен, то получать фискальные отчеты на терминале смогут только операторы, имеющие статус **менеджера** в Справочнике Продавцов системы.
- **Ставки налогов (%):** - Поля для ввода четырех ставок налогов, которые будут использованы при оформлении оплаты дна разных секциях терминала.

ВНИМАНИЕ!!! Устанавливаемые ставки налогов должны присутствовать в Справочнике Налогов системы ShoppinG-IV. В противном случае терминал не загрузиться после следующей перезагрузки.

- **Сообщения на дисплее покупателя.** Если к терминалу подключен дисплей покупателя, то во время отсутствия действий с терминалом на этот дисплей можно выводить информационное сообщение для покупателей. Время простоя начинает отсчитываться с момента включения блокировки экрана (Настройки / Общие / Время блокировки экрана...).
 - **Сообщение во время простоя:** - Поле с текущим сообщением.
 - **[Ввод]:** - Клавиша, по нажатию на которую откроется клавиатура для ввода текста сообщения.

4.2.3. ОТДЕЛЫ

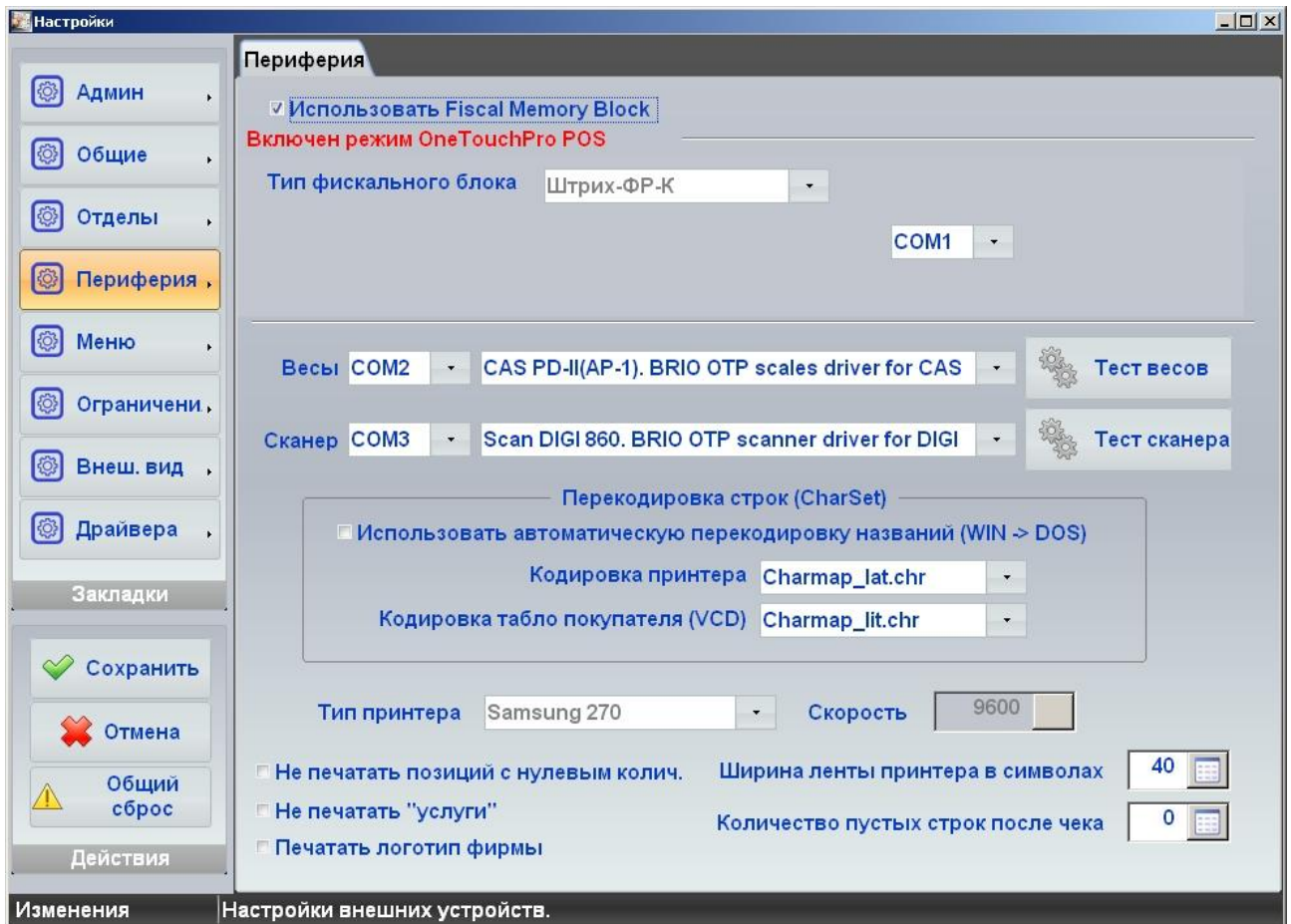


- В закладке показаны настройки для Продавца (Оператора), определяющие его возможности и ограничения при работе на торговых терминалах, подключенных к системе.

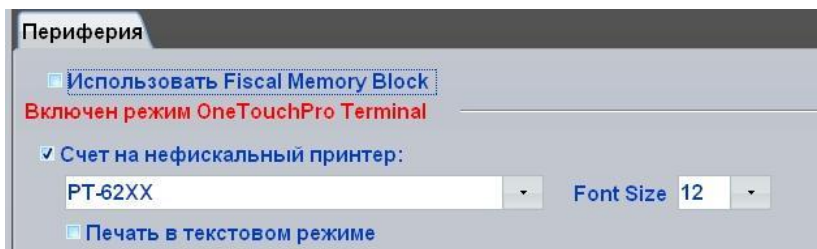
ВНИМАНИЕ!!! Какие из функций будут поддерживаться, определяется возможностями торгового терминала, работающего в составе системы ShoppinG-IV.

- **Идентификатор:** - Выбор Идентификатора из Справочника Идентификаторов, который будет в дальнейшем привязан к данному Продавцу.

4.2.4. ПЕРИФЕРИЯ



- На рисунке показан Экран Настроек, открытый на закладке **Периферия**.
- **Использовать Fiscal Memory Block (ON):** - Если флажок отмечен, то данный терминал может работать в режиме кассового аппарата (OneTouchPro POS) и к нему должен быть подключен фискальный модуль, который будет регистрировать оплату заказов, печатать чеки и фискальные отчеты.
 - **Тип фискального блока:** - Поле для выбора типа фискального модуля из числа доступных.
 - **Порт:** - Поле для выбора последовательного порта компьютера терминала, к которому подключен фискальный модуль.



- **Использовать Fiscal Memory Block (OFF):** - Если флажок не отмечен, то данный терминал может работать в только режиме терминала официанта (OneTouchPro POS) и на нем нельзя будет оформлять оплату Заказов.
 - **Счет на нефискальный принтер:** - Поле для выбора принтера, на который будут печататься не фискальные счета и отчеты.
 - **Принтер:** - Поле для выбора принтера, из числа установленных и доступных в операционной системе терминала.
 - **Font Size:** - Желаемый размер шрифта распечатки.

- **Печать в текстовом режиме:** - Если флажок отмечен, то информация на принтер будет подаваться в текстовом режиме.

ВНИМАНИЕ!!! *Параметры настроек по работе с фискальными модулями могут существенно отличаться в зависимости от версии терминала, региона установки и текущего законодательства.*

- **Весы.** Настройки используются, если к терминалу подключены электронные весы для ввода количества продаваемого товара.
 - **Порт:** - Поле для выбора последовательного порта компьютера терминала, к которому подключены весы.
 - **Тип весов:** - Поле для выбора допустимых типов весов.
 - **[Тест]:** - Клавиша для запуска теста подключенных весов.

ВНИМАНИЕ!!! *Список допустимых типов электронных весов зависит от версии терминала и региона установки.*

- **Сканнер.** Настройки используются, если к терминалу подключен сканер для ввода продаваемого товара.
 - **Порт:** - Поле для выбора последовательного порта компьютера терминала, к которому подключен сканнер штрих-кодов.
 - **Тип сканеров:** - Поле для выбора допустимых типов сканнеров.
 - **[Тест]:** - Клавиша для запуска теста подключенного сканнера.

ВНИМАНИЕ!!! *Список допустимых типов сканнеров штрих-кодов зависит от версии терминала и региона установки.*

- **Перекодировка строк (CharSet).** Настройки используются, для корректного отображения надписей на дисплее покупателя и для корректной распечатки информации на принтерах, которые терминал использует печати.
 - **Использовать автоматическую перекодировку названий:** - Если флажок активен, то терминал будет производить перекодировку символов автоматически.
 - **Кодировка принтера:** - Поле для выбора нужной кодовой страницы для перекодировки.
 - **Кодировка табло покупателя:** - Поле для выбора нужной кодовой страницы для перекодировки.

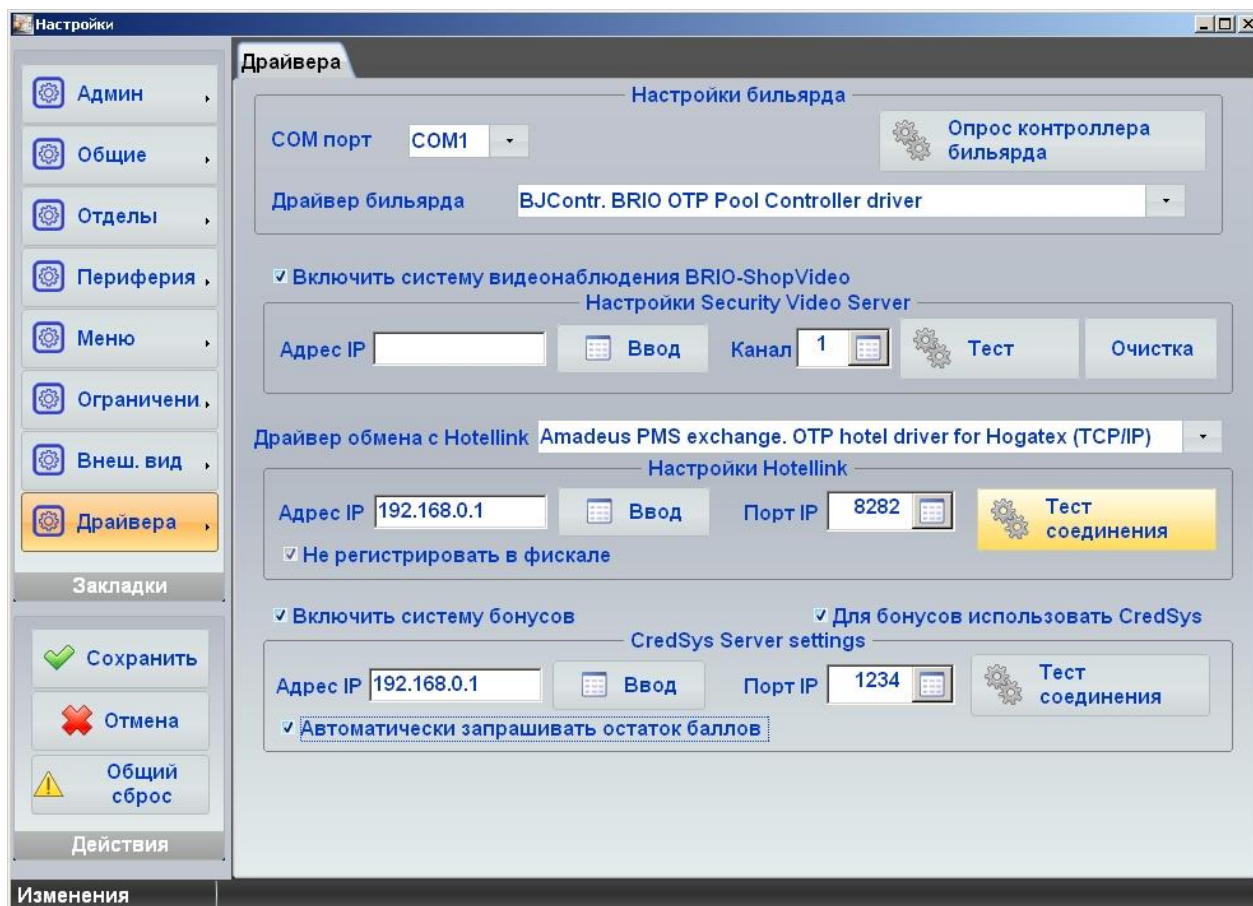
ВНИМАНИЕ!!! *Список допустимых страниц перекодировки символов зависит от версии терминала и региона установки.*

- Группа настроек для принтера, непосредственно подключенного к терминалу:
 - **Тип принтера:** - Выбор типа принтера из числа доступных принтеров, который подключен непосредственно к терминалу.
 - **Скорость:** - Выбор необходимой скорости обмена по последовательному порту компьютера, к которому подключен принтер.
 - **Не печатать позиции с нулевым количеством:** - Не печатать в чеке позиции, у которых количество равно нулю.
 - **Не печатать "услуги":** - Не печатать в чеке позиции товаров, которые в справочнике системы имеют признак "Услуга".
 - **Печатать логотип фирмы:** - Если флажок отмечен, то во время распечатки чеков, на принтер будет подаваться команда на распечатку логотипа.

ВНИМАНИЕ!!! *Картинка логотипа должна быть предварительно загружена в память принтера с помощью программ обслуживания принтера.*

- **Ширина ленты принтера:** - Поле для ввода количества символов, которое помещается в одной строке принтера.
- **Количество пустых строк после чека:** - Поле для ввода количества пустых строк, на которые сдвинется лента принтера после распечатки чека. Эту настройку удобно использовать для точной подгонки линии отреза распечаток.

4.2.5. ДРАЙВЕРА



- На рисунке показан Экран Настроек, открытый на закладке **Драйвера**.
- **Настройки бильярда:** - Настройка используются, если в состав системы ShoppinG-IV так же включена система управления работой бильярдных залов **BRIO Billard**. Если флажок активен, то для управления BRIO Billard будет использоваться данный терминал.
 - **Порт:** - Номер последовательного порта компьютера терминала, к которому подключен контроллер системы управления BRIO Billard.
 - **Драйвер бильярда:** - Поле для выбора драйвера для контроллера BRIO Billard.
 - **[Опрос контроллера бильярда]:** - Клавиша проверки связи и опроса контроллера бильярда.
- **Включить системы видеонаблюдения BRIO ShopVideo:** - Если флажок отмечен, то терминал будет посылать данные о действиях оператора в систему **BRIO ShopVideo**, которая может использоваться в составе системы ShoppinG-IV.
 - **Адрес IP:** - Поле для ввода IP-Адрес базового блока системы **BRIO ShopVideo** в локальной сети.
 - **Номер канала (1-4):** - Поле для выбора номера канала в базовом блоке системы BRIO ShopVideo.
 - **[Тест]:** - Клавиша для проверки совместной работы терминала и выбранным каналом базового блока.
 - **[Очистка]:** - Клавиша для принудительной очистки изображения в канале BRIO ShopVideo.
- **Драйвер обмена с Hotellink:** - Поле для выбора драйвера для обмена данными между терминалом и системой управления гостиничным бизнесом.

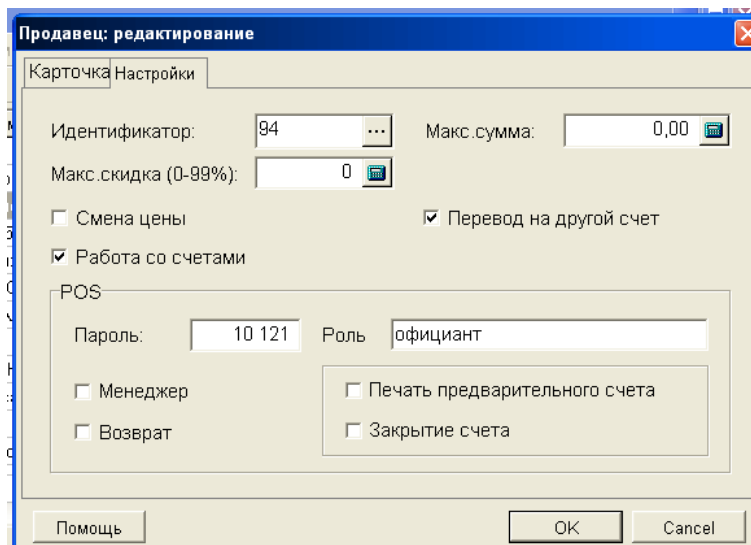
ВНИМАНИЕ!!! Набор совместимых систем управления гостиничным бизнесом может быть разным в зависимости от версии терминала и системы ShoppinG-IV, а так же региона установки.

- **Настройки HotelLink.** Группа параметров определяющий обмен данными с системами управления гостиничным бизнесом.
 - **Адрес IP:** - Поле для ввода IP-Адрес сервера системы **HotelLink**.
 - **Порт IP:** - Поле для ввода номера порта соединения.
 - **[Тест соединения]:** - Клавиша для проверки соединения с сервером **HotelLink**.
 - **Не регистрировать в фискале:** - Если флажок отмечен, то все счета, которые будут отправляться в систему HotelLink, не будут регистрироваться в фискальном модуле терминала.

- **Включить систему бонусов:** - Если флажок отмечен, то терминал будет использовать бонусную систему ShoppinG-IV.

- **Для бонусов использовать BRIO CredSys:** - Если флажок отмечен, то для работы с бонусной системой ShoppinG-IV терминал будет использовать сервер BRIO CredSys.
 - **Адрес IP:** - Поле для ввода IP-Адрес сервера системы BRIO CredSys.
 - **Порт IP:** - Поле для ввода номера порта соединения.
 - **[Тест соединения]:** - Клавиша для проверки соединения с сервером BRIO CredSys.
 - **Автоматически запрашивать остатки баллов:** - Если флажок отмечен, то терминал будет автоматически запрашивать остатки баллов из бонусной системы ShoppinG-IV.

4.3. НАСТРОЙКИ ДЛЯ ОПЕРАТОРА В ПРОГРАММЕ SHOPPING-IV Core



- В закладке показаны настройки для Продавца (Оператора), определяющие его возможности и ограничения при работе на торговых терминалах, подключенных к системе.

ВНИМАНИЕ!!! Какие из функций будут поддерживаться, определяется возможностями торгового терминала, работающего в составе системы Shopping-IV.

- **Идентификатор:** - Выбор Идентификатора из Справочника Идентификаторов, который будет в дальнейшем привязан к данному Продавцу.
- **Максимальная сумма:** - Максимальная сумма денег в Базовой Валюте, на которую разрешено продавать товар данному продавцу.
- **Максимальная скидка:** - Максимальная скидка в процентах, которую разрешено применять данному Продавцу при продаже товаров Покупателям.
- **Смена цены:** - Если флажок активен, то торговый терминал позволит данному продавцу менять цену товара при продаже.
- **Работа со счетами:** - Если флажок активен, то торговый терминал позволит Продавцу работать со счетами.
- **Перевод на другой счет:** - Если флажок активен, то торговый терминал позволит Продавцу переводить продаваемые товары между разными счетами клиентов.
- **POS / Пароль:** - Набор символов, служащий паролем Продавца. В торговых терминалах имеется возможность запроса пароля для идентификации Продавца.
- **POS / Роль:** - Название должности, или функций, которые Продавец выполняет в торговом предприятии.
- **POS / Возврат:** - Если флажок активен, то торговый терминал позволит Продавцу оформлять возврат товаров.
- **POS / Менеджер:** - Если флажок активен, то Продавцу присваивается дополнительная характеристика - Менеджер. Некоторые торговые терминалы позволяют различать Продавца и Продавца-Менеджера и в зависимости от этого, дополнительно назначать функции по работе.
- **POS / Печать предварительного счета:** - Если флажок активен, то Продавцу (Официанту) позволено распечатывать на торговом оборудовании предварительный счет клиенту. Эта функция обычно используется для торгового оборудования, установленного в барах, ресторанах, или кафе.
- **POS / Закрытие счета:** - Если флажок активен, то Продавцу (Официанту) позволено после получения оплаты закрывать счет клиента. Эта функция обычно используется для торгового оборудования, установленного в барах, ресторанах, или кафе.