

2

# OneTouch PRO

**ТЕРМИНАЛ ОФИЦИАНТА**

**ЧАСТЬ 1. РУКОВОДСТВО ПОЛЬЗОВАТЕЛЯ  
ЧАСТЬ 2. НАСТРОЙКИ ТЕРМИНАЛА**



Олег Халатов  
Сергей Дубинин

**BRIO EngineerinG, 2003**  
**РИГА, ЛАТВИЯ**

Версия: 2.3.2  
Всего страниц: 17

Е-Mail: [brio@mailbox.riga.lv](mailto:brio@mailbox.riga.lv)  
[FTP://brio.riga.lv](ftp://brio.riga.lv)  
WWW: [www.briosys.lv](http://www.briosys.lv)

---

# OneTouch PRO

## ТЕРМИНАЛ ОФИЦИАНТА

### ЧАСТЬ 2. Настройки терминала

---

ЧАСТЬ 1. РУКОВОДСТВО ПОЛЬЗОВАТЕЛЯ  
ЧАСТЬ 2. НАСТРОЙКИ ТЕРМИНАЛА

© BRIO EngineerinG® 2003. Авторские права защищены. BRIO EngineerinG®, BRIO, логотип BRIO EngineerinG®, ShoppinG™, являются зарегистрированными торговыми марками фирмы SIA «BRIO ZRF».



## ОГЛАВЛЕНИЕ

<b>1. НАЧАЛЬНЫЕ СВЕДЕНИЯ.....</b>	<b>4</b>
1.1. КРАТКОЕ ОПИСАНИЕ ТЕРМИНАЛА .....	4
1.2. ВОЗМОЖНОСТИ ТЕРМИНАЛА .....	4
1.3. РЕКОМЕНДУЕМОЕ ОБОРУДОВАНИЕ ДЛЯ ТЕРМИНАЛА.....	5
1.4. НЕКОТОРЫЕ ЗАМЕЧАНИЯ ПО ПРОГРАММНОМУ ОБЕСПЕЧЕНИЮ .....	6
1.5. ПРИМЕРЫ РАЗЛИЧНЫХ КОНФИГУРАЦИЙ ТЕРМИНАЛА.....	7
1.5.1. ТЕРМИНАЛ ОФИЦИАНТА .....	7
1.5.2. POS ТЕРМИНАЛ.....	8
<b>2. ПРОГРАММА НАСТРОЙКИ OneTouch PRO Setup .....</b>	<b>9</b>
2.1. ЗАПУСК ПРОГРАММЫ.....	9
2.1.1. ВВОД НОМЕРА ЗАЛА ДЛЯ РЕДАКТИРОВАНИЯ .....	9
2.1.2. ВВОД НОМЕРА АДМИНИСТРАТОРА .....	9
2.2. РЕДАКТОР ПОЛОЖЕНИЯ СТОЛОВ .....	10
2.2.1. ОКНО РЕДАКТОРА .....	10
2.2.2. ДОПОЛНИТЕЛЬНЫЕ НАСТРОЙКИ: ОБЩИЕ.....	11
2.2.3. ДОПОЛНИТЕЛЬНЫЕ НАСТРОЙКИ: ПРИНТЕРА .....	12
2.2.4. ДОПОЛНИТЕЛЬНЫЕ НАСТРОЙКИ: МУЛЬТИМЕДИА .....	13
2.2.5. ДОПОЛНИТЕЛЬНЫЕ НАСТРОЙКИ: FISCAL MEMORY.....	14
<b>3. СПРАВОЧНАЯ ИНФОРМАЦИЯ.....</b>	<b>15</b>
3.1. ФИСКАЛЬНЫЙ МОДУЛЬ BRIO FisCPU .....	15
3.1.1. ТЕХНИЧЕСКИЕ ХАРАКТЕРИСТИКИ .....	15
3.1.2. ИНИЦИАЛИЗАЦИЯ И ПЛОМБИРОВАНИЕ .....	16



## 1. НАЧАЛЬНЫЕ СВЕДЕНИЯ

### 1.1. КРАТКОЕ ОПИСАНИЕ ТЕРМИНАЛА

Терминал официанта OneTouch PRO предназначен для обеспечения работы обслуживающего персонала в барах, ресторанах и кафе. Терминал выполнен в виде программной и аппаратной частей. В зависимости от состава аппаратной части терминал может выступать как в роли POS-терминала (Фискальный кассовый аппарат), так и роли пульта для приема и обслуживания заказов посетителей в предприятиях питания.

Программная часть OneTouch PRO может быть настроена для работы в составе торговой компьютерной системы ShoppinG-IV / Ba.Re.Ca. или ShoppinG-3/ Café. И в одном и в другом случае весь учет движения денег и товаров осуществляется торговой компьютерной системой. Сам терминал лишь предоставляет официантам доступ к тем ресурсам системы, которые обеспечивают отслеживание прохождения заказов клиентов.

Если терминал OneTouch PRO используется как POS-терминал, то помимо перечисленных функций он может выполнять задачи по фискальному учету движения денег, в соответствии с текущим законодательством, при этом наличие в аппаратной части терминала фискального модуля обязательно.



### 1.2. ВОЗМОЖНОСТИ ТЕРМИНАЛА

- Работа в среде Windows-98. Для среды Windows-2000/NT имеются некоторые ограничения.
- Идентификация официантов по паролям или с помощью магнитной карточки
- Открытие нового заказа
- Пополнение заказа
- Перемещения заказа между столиками
- Разделение заказа между столиками
- Просмотр состояния заказа за разными столиками
- Распечатка предварительного счета на удаленном чековом принтере
- Распечатка предварительного счета на локальном чековом принтере
- Распечатка окончательного чека на локальном чековом принтере
- Распечатка содержимого заказа на удаленные принтера по различным отделам.
- Закрытие заказа
- Доступ и просмотр информации по заказам в различных залах.
- Фиксация заказа на различные карточки клиентов
- Ввод скидочных карточек
- Показ покупателю процесса продажи на дисплее покупателя.
- Автоматическая блокировка доступа к терминалу
- Ограничение доступа к возможностям в зависимости от пароля пользователя
- Контроль официантов
- Оплата счетов внутренним магнитными карточками.
- Получение X и Z отчетов на подключенном чековом принтере
- Получение фискальных отчетов из фискального модуля
- Полнофункциональное взаимодействие с торговыми компьютерными системами ShoppinG-3 / ShoppinG-IV Ba.Re.Ca



**ВНИМАНИЕ!!!** Возможности терминала зависят от конкретной конфигурации входящего в его состав оборудования.



### 1.3. РЕКОМЕНДУЕМОЕ ОБОРУДОВАНИЕ ДЛЯ ТЕРМИНАЛА

	<p><b>Монитор</b> с технологией <b>Touch Screen</b>. Используется для работы с заказами клиентов. Интерфейс построен таким образом, что всю работу с заказами клиентов можно производить путем непосредственного нажатия необходимых зон на экране.</p>
	<p>Компьютер с сетевой картой и необходимым количеством последовательных портов (RS-232).</p>
	<p>Операционная система: Windows-98. Для среды Windows-2000/NT имеются некоторые ограничения.</p>
	<p><b>Стандартная клавиатура</b> для настройки и проверки системы. (может отсутствовать). Используется в основном в процессе настройки терминала. Для нормальной работы необходимость в ней отсутствует.</p>
	<p><b>Манипулятор “Мышь”</b> (может отсутствовать). Используется в основном в процессе настройки терминала. Для нормальной работы необходимость в ней отсутствует.</p>
	<p><b>Чековый принтер TM-U210x</b> с ножом. (Или аналогичный)</p> <p><b>ВНИМАНИЕ!!!</b> В соответствии с текущим законодательством Латвийской республики, если терминал используется в режиме POS-а наличие чекового принтера обязательно. При его отсутствии или неисправности работа терминала блокируется.</p>
	<p><b>BRIO CardReader.</b> Устройство для чтения магнитных карт. Имеет интерфейс клавиатуры компьютера (PC/2).</p>
	<p><b>Сканер штрих кодов</b> с интерфейсом клавиатуры компьютера (PC/2) (может отсутствовать).</p> <p><b>ВНИМАНИЕ!!!</b> В настоящей версии терминала поддержка работы сканера отсутствует.</p>



	<p><b>Дисплей покупателя.</b> Используется для показа покупателю процесса продажи товаров и общей суммы покупки.</p> <p><b>ВНИМАНИЕ!!!</b> Если терминал используется в режиме POS-а, в соответствии с текущим законодательством Латвийской республики наличие дисплея покупателя обязательно.</p>
	<p>Фискальный модуль <b>BRIO FIS-CPU</b> или <b>Empirija FB03</b> для хранения фискальных отчетов.</p> <p><b>ВНИМАНИЕ!!!</b> Если терминал используется в режиме POS-а, в соответствии с текущим законодательством Латвийской и Литовской республик наличие фискального модуля обязательно.</p>

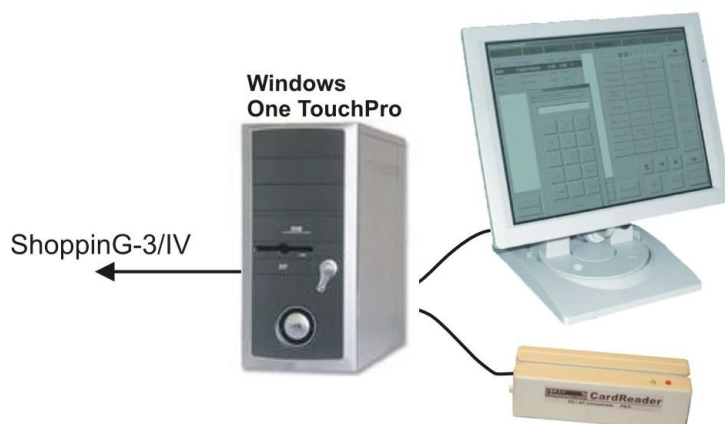
#### 1.4. НЕКОТОРЫЕ ЗАМЕЧАНИЯ ПО ПРОГРАММНОМУ ОБЕСПЕЧЕНИЮ

- Данные об активных заказах **OneTouchPro** передает в систему ShoppinG-3 / ShoppinG-IV Ba.Re.Ca как клиентская часть самой системы ShoppinG-3 / ShoppinG-IV Ba.Re.Ca . В системе ShoppinG-3 / ShoppinG-IV Ba.Re.Ca возможен просмотр и редактирование текущего состояния заказов.
- Меню для **OneTouchPro** формируется в системе SShoppinG-3 / ShoppinG-IV Ba.Re.Ca Меню является «древовидной» структурой уровней. Максимальная глубина уровня – 255.
- Данные о карточках, блюдах и продавцах **OneTouchPro** получает из системы ShoppinG-3 / ShoppinG-IV Ba.Re.Ca по средствам прямого доступа к базе данных. В **OneTouchPro** данные не копируются, а берутся из базы ShoppinG-3 / ShoppinG-IV Ba.Re.Ca на момент запроса.
- Остатки в ShoppinG-3 / ShoppinG-IV Ba.Re.Ca на этапе формирования заказа уже будут списаны. При отмене заказа остатки возвращаются.
- Прямой доступ к базам данных **OneTouchPro** позволяет подготавливать меню и просматривать активные заказы с любого рабочего места системы ShoppinG-3 / ShoppinG-IV Ba.Re.Ca .
- При использовании терминала в режиме пульта официанта, закрытие (оплата) заказов производится стандартно, через режим средствами систем ShoppinG-3 / ShoppinG-IV Ba.Re. с кассы BRIO-2012 или BRIO-4012. После закрытия, заказ удаляется из списка активных заказов.
- Идентификация официантов. Выставляется опционально. Идентификации официантов в **OneTouchPro** позволяет ограничить доступ к столам и заказам. К активному заказу и занятому столику имеет доступ только тот официант, кто оформлял заказ на этот столик или главный оператор. Идентификация официантов возможна по карточке. Список и установки карточек берутся из базы ShoppinG-3 / ShoppinG-IV Ba.Re.Ca .
- Комплекс **OneTouchPro** является коммерческим продуктом, в связи с чем имеет защиту от копирования. Любая копия **OneTouchPro** должна быть проинсталлирована и зарегистрирована.



## 1.5. ПРИМЕРЫ РАЗЛИЧНЫХ КОНФИГУРАЦИЙ ТЕРМИНАЛА

### 1.5.1. ТЕРМИНАЛ ОФИЦИАНТА



На рисунке представлена одна из возможных конфигураций терминала OneTouchPro, оптимизированная для работы в качестве терминала официанта.

#### СОСТАВ:

- Компьютер с операционной системой Windows 98. Для среды Windows-2000/NT имеются некоторые ограничения.
- Программное обеспечение OneTouchPro
- Считыватель магнитных карточек
- Локальная сеть для подключения к компьютерам системы ShoppinnG-3/IV

#### ВОЗМОЖНОСТИ:

- Идентификация официантов по пароли или с помощью магнитной карточки
- Открытие нового заказа
- Пополнение заказа
- Перемещение заказа между столиками
- Просмотр состояния заказа за разными столиками
- Объединение заказов
- Распечатка предварительного счета на удаленном принтере
- Распечатка фрагментов заказа на удаленные принтера в различные отделы.
- Доступ и просмотр информации по заказам в различных залах.
- Фиксация заказа на различные карточки клиентов
- Ввод скидочных карточек
- Автоматическая блокировка доступа к терминалу
- Ограничение доступа к возможностям в зависимости от пароля пользователя
- Контроль официантов
- Полнофункциональное взаимодействие с торговыми компьютерными системами ShoppinnG-3/IV



### 1.5.2. POS ТЕРМИНАЛ



На рисунке представлена одна из возможных конфигураций терминала OneTouchPro, оптимизированная для работы в качестве терминала официанта и POS-а.

#### СОСТАВ:

- Компьютер с операционной системой Windows 98. Для среды Windows-2000/NT имеются некоторые ограничения.
- Программное обеспечение OneTouchPro
- Дисплей покупателя
- Принтер для распечатки чеков
- Считыватель магнитных карточек
- Фискальный модуль
- Локальная сеть для подключения к компьютерам системы ShoppinG-3/IV

#### ВОЗМОЖНОСТИ:

- Идентификация официантов по паролям или с помощью магнитной карточки
- Открытие нового заказа
- Пополнение заказа
- Разделение заказ между столиками
- Просмотр состояния заказа за разными столиками
- Объединение заказов
- Распечатка предварительного счета на удаленном принтере
- Распечатка предварительного счета на локальном принтере
- Распечатка окончательного чека на локальном чековом принтере
- Распечатка фрагментов заказа на удаленные принтера в различные отделы.
- Закрытие заказа
- Доступ и просмотр информации по заказам в различных залах.
- Фиксация заказа на различные карточки клиентов
- Ввод скидочных карточек
- Показ покупателю процесса продажи на дисплее покупателя.
- Автоматическая блокировка доступа к терминалу
- Ограничение доступа к возможностям в зависимости от пароля пользователя
- Контроль официантов
- Получение X и Z отчетов на подключенном чековом принтере
- Оплата счетов как внутренними, так и банковскими магнитными карточками.
- Получение фискальных отчетов из фискального модуля
- Полнофункциональное взаимодействие с торговыми компьютерными системами ShoppinG-3/IV

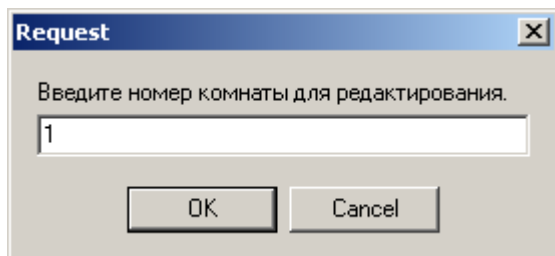




## 2. ПРОГРАММА НАСТРОЙКИ OneTouch PRO Setup

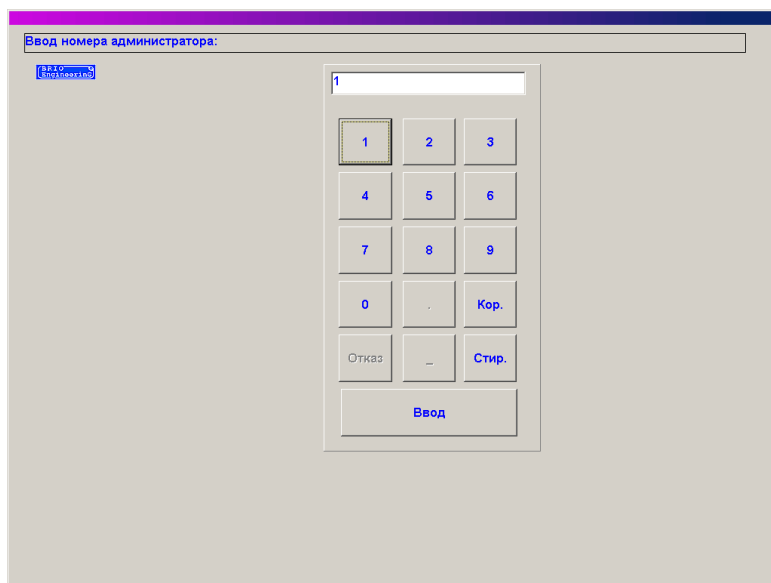
### 2.1. ЗАПУСК ПРОГРАММЫ

#### 2.1.1. ВВОД НОМЕРА ЗАЛА ДЛЯ РЕДАКТИРОВАНИЯ



После загрузки программы на экране появляется запрос на ввод номера зала для редактирования. Система позволяет одновременно поддерживать до 5 залов. Количество активных залов можно задать в программе настройки. Следует ввести номер зала, который предполагается редактировать.

#### 2.1.2. ВВОД НОМЕРА АДМИНИСТРАТОРА



На экране запрос на ввод номера администратора. Номера администратора и их полномочия устанавливаются в системе ShoppinG-3/ IV. Ввод номера можно осуществить с клавиатуры, непосредственно на дисплее терминала, или воспользовавшись идентификационной магнитной карточкой.

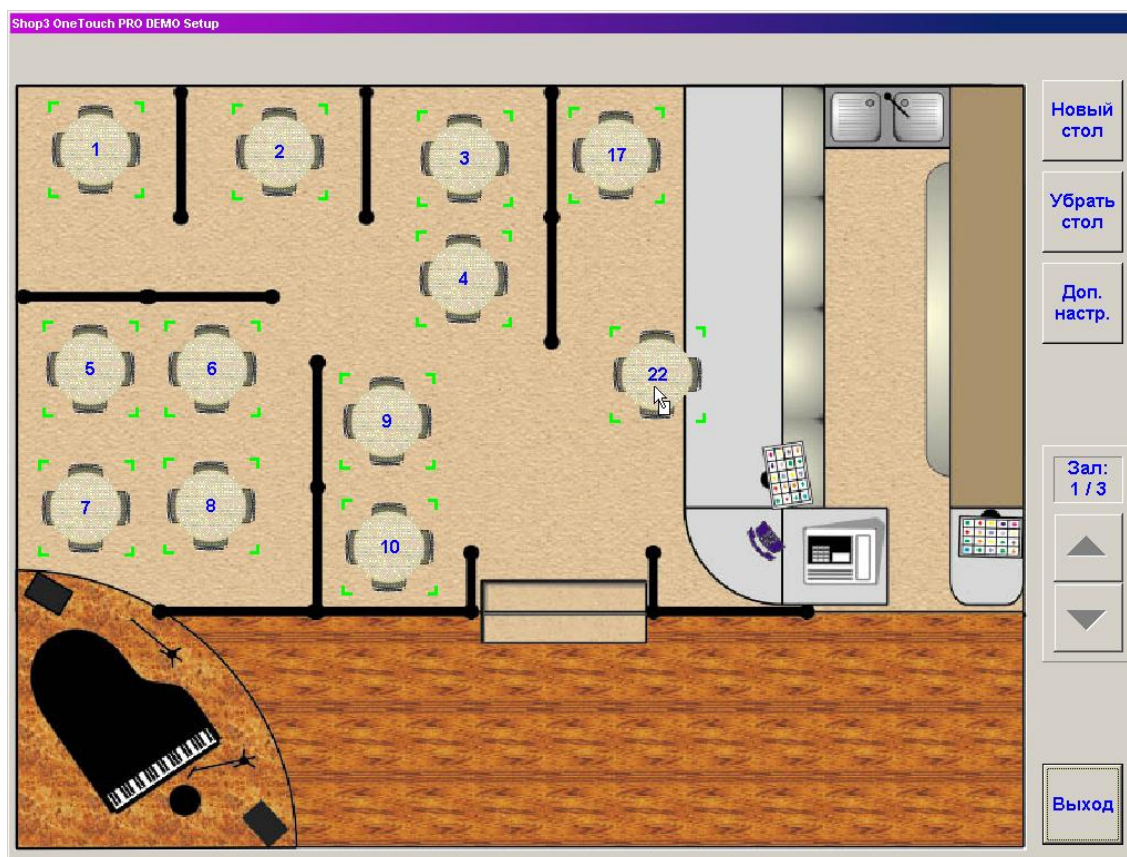
**ВНИМАНИЕ!!! По умолчанию, после установки терминала номер официанта=1, номер администратора=100.**

**ВНИМАНИЕ!!! Для использования магнитной карточки терминал должен быть оборудован устройством BRIO CardReader, а в торговой системе ShoppinG-3/ IV. должны быть установлены и настроены соответствующие модули по работе с магнитными карточками.**



## 2.2. РЕДАКТОР ПОЛОЖЕНИЯ СТОЛОВ

### 2.2.1. ОКНО РЕДАКТОРА



На экране окно редактора залов. В левой части экрана располагается окно с изображением плана выбранного зала. Изображение плана зала и столиков хранятся в виде графических файлов и могут быть изменены. С правой стороны окна находятся клавиши с вариантами редактирования.

**Новый стол.** Добавить новый столик на план зала. При добавлении нового стола требуется ввести его номер. Система проверяет номера новых столиков и не позволит ввести два столика с одинаковыми номерами.

**Убрать стол.** Убрать выделенный столик. Столик выделяется щелчком курсора по изображению необходимого столика.

**Доп. настройки.** Войти в режим дополнительных настроек терминала.

**Зал: nn/nn.** Номер редактируемого зала и общее количество залов. Сменить номер редактируемого зала, находясь в самом редакторе невозможно. Для смены номера редактируемого зала следует выйти из редактора, и повторно войти в него, указав вначале номер другого зала.

**Выход.** Завершить работу с редактором. Если в редакторе были произведены какие-либо действия, перед закрытием редактор предложит сохранить сделанные изменения.



## 2.2.2. ДОПОЛНИТЕЛЬНЫЕ НАСТРОЙКИ: ОБЩИЕ

На экране окно дополнительных настроек терминала, открытое на закладке "общие".

**Номер зала при загрузке.** Номер зала, который будет загружаться при запуске программа терминала.

**Работает один One-Touch (Stand Alone).** Каждый терминал при работе отслеживает состояние всех заказов в базе данных системы. Если он находит пустой заказ, то считается что этот заказ можно стереть и использовать его номер для нового заказа. Если в системе одновременно работает несколько терминалов то может сложиться ситуация когда один терминал открыл заказ, но не успел его заполнить, а другой терминал его попытается закрыть. Для того чтобы этого не случилось в случае если в системе используются более одного терминала признак следует отметить. В этом случае терминалы не будут закрывать пустые заказы.

**Минимальная сумма на один заказ.** Максимальная сумма денег на один заказ. Этот параметр позволяет отсекаеть возможность грубых ошибок персонала при работе с заказами. Если значение параметра равно 0, то контроль суммы не производится.

**Основные настройки / Авто. номер заказа.** Если признак активен, то при открытии нового заказа терминал автоматически присвоит ему новый номер. Если признак не активен, то терминал позволит ввести свой номер заказа. При этом этот номер контролируется, и терминал не позволит создать два заказа с одинаковыми номерами.

**Основные настройки / Авто. количество в заказе.** Если признак активен, то при вводе блюд заказа терминал будет автоматически подставлять количество, равное единице. Если признак не активен, то при вводе блюда терминал в обязательном порядке будет запрашивать количество.

**Авто выключение компьютера.** Если признак активен, то при выходе из программы, компьютер терминала будет автоматически выключен.

**Разрешать деление заказа всем.** Разрешение или запрещение разделения заказа между разными столиками. По умолчанию разделение заказа разрешено только при вводе пароля администратора. Сами пароли и права определяются средствами системы ShoppinG-3/ IV.

**Разрешать возврат.** Разрешение или запрещение возврата блюд заказа.

**Установки времени./Время блокировки экрана.** Задается интервал времени, через который при отсутствии активной работы с терминалов доступ к терминалу блокируется. Для снятия блокировки потребуется повторно ввести номер и пароль пользователя.

**Установки времени./Обновление экрана.** Период времени, через который терминал будет автоматически обращаться к базе данных системы ShoppinG-3/ IV для получения новой информации о состоянии столиков и заказов. Мы не рекомендуем без необходимости изменять данный параметр.

**Установки времени./Время начала рабочего дня.** При работе терминал ведет контрольную ленту для получения отчетов в системах ShoppinG-3/ IV. Для некоторых баров и ресторанов реальное время начала и окончания работы не совпадает со временем смены календарной даты (00:00 часов). Для того, чтобы данные о продажах, произошедших до и после смены фактической календарной даты попали в один отчет, терминалу следует указать время, когда производить разделение отчетов.

**Пример:** Ресторан работает с 16:00 до 03:00. Отчеты по работе ресторана надо получить как единое целое именно за это время, без дробления их на разные даты в 00:00. В этом случае следует ввести время смены дат, например в 05:00. Тогда система будет объединять как единое целое отчеты по продажам товаров, произошедшие в диапазоне от 05:00 сегодняшней даты до 05:00 следующей календарной даты.

**Сохранить.** Сохранить сделанные изменения

**Отменить.** Отменить введенные изменения.

**По умолчанию.** Присвоить всем параметрам значения по умолчанию.



### 2.2.3. ДОПОЛНИТЕЛЬНЫЕ НАСТРОЙКИ: ПРИНТЕРА

Настройки

Общие | **Принтера** | Мультимедиа | Fiscal Memory

**Использовать принтера**

**Счет на нефискальный принтер:** hp deskjet 990c series

**Внутренние принтера**       **Автомат. выбор отдела**

Num	Name	Printer
1	Virtuve	
2	Bars	
3	Noliktava	
4	Kase	
6	Barteris	

hp deskjet 990c series

Назначить

**Ширина принтера в символах:** 25

**Количество пустых строк после чека:** 2

**Заголовок чека:** "ZRF BRIO", "20 Valdemara, Riga", "LV400000000000"

**Окончание чека:** Thank You !

Изменения      Назначение внешних и внутренних принтеров на отделы.

На экране окно дополнительных настроек терминала, открытое на закладке "принтера". В этом окне производится настройка принтеров для работы терминала.

**Использовать принтера.** Признак определяющий будет ли вообще терминал использовать принтера для распечатки заказов и чеков.

**Счет на не фискальный принтер.** Признак использования и путь до принтера, на который будут печататься предварительные (нефискальные чеки). В роли этого принтера может выступать любой принтер, подключенный к компьютерам системы ShoppinG-3/ IV и доступный по локальной сети.

**Внутренние принтера.** Если признак активен, то терминал при необходимости, будет самостоятельно печатать данные на принтера в отделах. Если признак неактивен, то данные для распечатки будут передаваться в систему ShoppinG-3/ IV и печататься ее средствами.

**Автоматический выбор отдела.** В системе ShoppinG-3/ IV каждый из товаров может быть привязан к конкретному отделу, за которым в свою очередь может быть назначен принтер. Если признак выставлен, то терминал использует эти настройки для распечатки списка заказанных товаров в соответствующие отделы. Если признак не активен, то при распечатке списка товаров потребует вручную указать принтер для печати.

**Список принтеров./ Номер.** Порядковый номер принтера.

**Список принтеров./ Название.** Название отдела, к которому назначен принтер. Название отделов терминал получает из базы данных центральной системы.

**Список принтеров./ Принтер.** Название и путь к принтеру данного отдела.

**Назначить.** Назначать выбранный принтер к отделу.

**Ширина принтера в символах.** Количество символов, которые помещаются в одной строке на бумаге, заправленной в принтер.

**Количество пустых строк после чека.** Количество пустых строк, которые принтер будет вставлять после каждого чека. Эта настройка может быть использована для точной подгонки конца чека по отрезной нож принтера.

**Заголовок чека.** Надпись, которая будет печататься в начале каждого чека.

**Окончание чека.** Надпись, которая будет печататься в конце каждого чека.

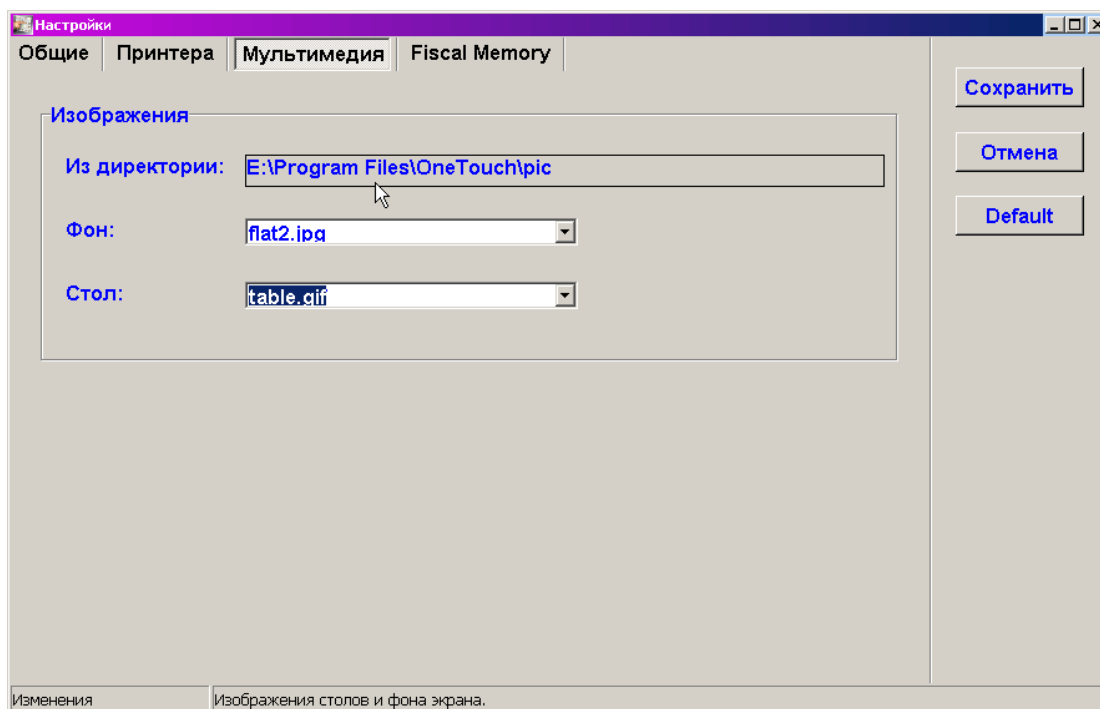
**Сохранить.** Сохранить сделанные изменения

**Отменить.** Отменить введенные изменения.

**По умолчанию.** Присвоить всем параметрам значения по умолчанию.



## 2.2.4. ДОПОЛНИТЕЛЬНЫЕ НАСТРОЙКИ: МУЛЬТИМЕДИЯ



На экране окно дополнительных настроек терминала, открытое на закладке "Мультимедиа". В этом окне производится настройка картинок для изображения залов и столиков. Формат файлов может быть \*.jpg, \*.gif, \*.bmp. Размер картинок может быть любым, при загрузке программно обеспечение терминала автоматически масштабирует их.

**Изображение./ Из директории.** Путь к директории, которой находятся графические файлы с изображениями залов и столиков. По умолчанию графические файлы располагаются в директории ..\OneTouch\Pic\ ...

**Фон.** Название графического файла содержащего картинку редактируемого зала. Рекомендованный размер картинки 720\*545 пикселей, 8/16 бит.

**Стол.** Название графического файла содержащего картинку столика. Рекомендованный размер картинки 70\*70 пикселей, 256 цветов.

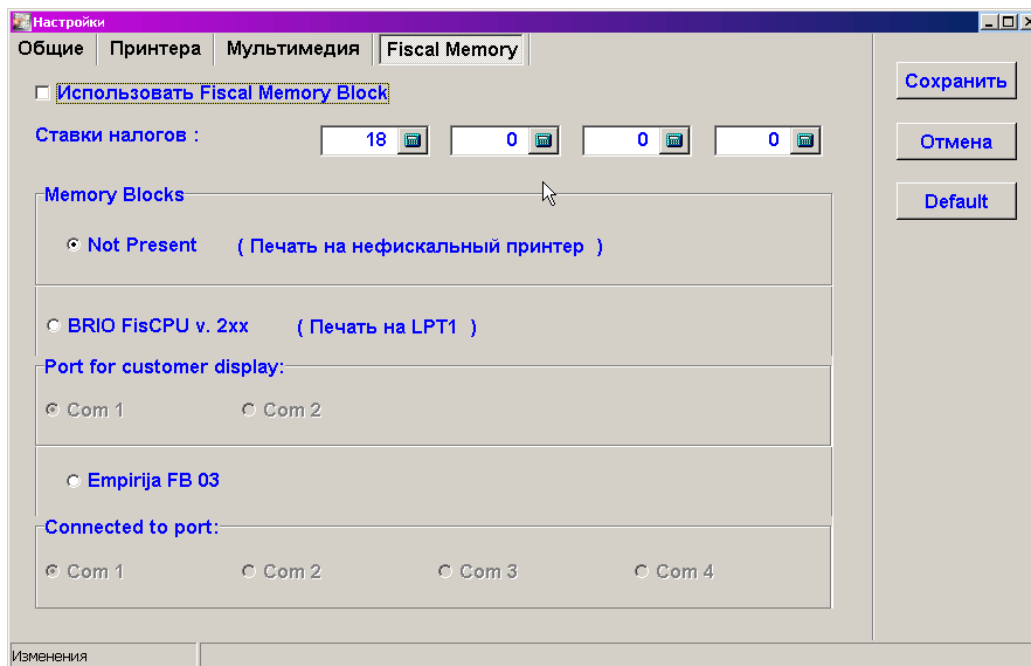
**Сохранить.** Сохранить сделанные изменения.

**Отменить.** Отменить введенные изменения.

**По умолчанию.** Присвоить всем параметрам значения по умолчанию.



## 2.2.5. ДОПОЛНИТЕЛЬНЫЕ НАСТРОЙКИ: FISCAL MEMORY



На экране окно дополнительных настроек терминала, открытое на закладке "Fiscal Memory". В этом окне производится настройка подключенного фискального модуля, если терминал используется в режиме POS-а.

**ВНИМАНИЕ!!!** Данное окно доступно только в том случае, если текущее законодательство страны разрешает использование терминала в режиме POS-а как с фискальным модулем, так и без него. Если законодательство запрещает использование терминала без фискального модуля, то программа поставляется без возможности смены настроек фискального модуля.

**Использование фискального модуля.** Если признак активен, то в данном терминале должен использоваться фискальный модуль.

**Список ставок налогов.** Следует вручную ввести ставки налогов, которые используются в торговой системе ShoppinG-3/IV.

**Фискальный модуль./Не представлен.** Если признак неактивен, то печать не фискальных чеков может осуществляться на не фискальный принтер установленный в системе. Это может понадобиться, в случае если терминал используется только для оформления заказов и распечатки предварительных чеков.

**Фискальный модуль BRIO FisCPU V2.xx (Печать на LPT1).** Если терминал используется в режиме POS-а наличие фискального модуля обязательно и признак должен быть активен. Принтера должен быть подключен на порт на LPT1 данного терминала. (Текущее законодательство Латвийской республики)

**Порт для табло покупателя./ Com1 / Com2.** Номер порта, к которому подключен дисплей покупателя. Если терминал используется в режиме POS-а наличие дисплея покупателя обязательно. (Текущее законодательство Латвийской республики)

**Фискальный модуль Empirija FB03.** Если терминал используется в режиме POS-а наличие фискального модуля обязательно и признак должен быть активен. (Текущее законодательство Литовской республики)

**Порт для фискального модуля Empirija FB03./ Com1 / Com2 / Com3 / Com4.** Номер порта, к которому подключен фискальный модуль Empirija FB03.

**Сохранить.** Сохранить сделанные изменения.

**Отменить.** Отменить введенные изменения.

**По умолчанию.** Присвоить всем параметрам значения по умолчанию.



### 3. СПРАВОЧНАЯ ИНФОРМАЦИЯ

#### 3.1. ФИСКАЛЬНЫЙ МОДУЛЬ BRIO FisCPU

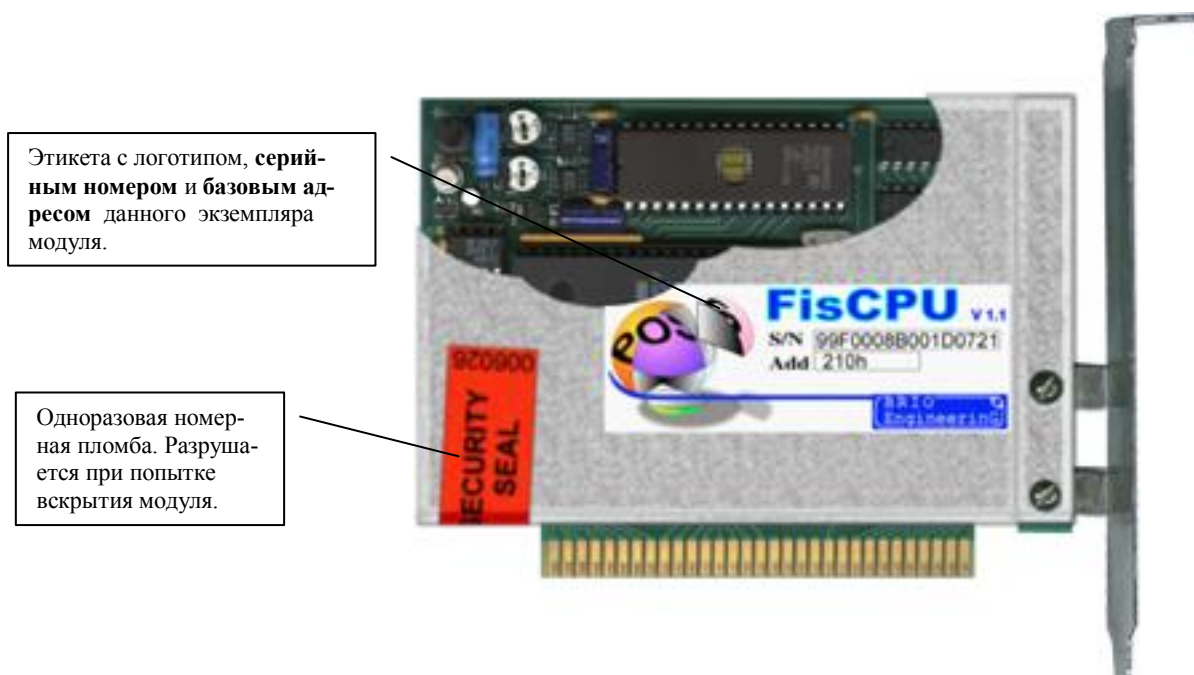
##### 3.1.1. ТЕХНИЧЕСКИЕ ХАРАКТЕРИСТИКИ

<b>Интерфейс связи с PC</b>	<ul style="list-style-type: none"><li>- Шина ISA</li><li>- 16 разрядов дешифрации адреса (Windows-95/98)</li><li>- 8 разрядов данных</li><li>- Адресное пространство - ADD0-ADD1</li><li>- Диапазон возможного выбора базового адреса при инициализации: 200h; 210h; 220h; 230h; 240h; 250h; 260h; 270h; 280h; 290h; 2A0h; 2B0h; 2C0h; 2D0h; 2E0h; 2F0h; 300h; 310h; 320h; 330h; 340h; 350h; 360h; 370h; 380h; 390h; 3A0h; 3B0h; 3C0h; 3D0h; 3E0h; 3F0h</li></ul>
<b>Тип встроенного процессора</b>	<ul style="list-style-type: none"><li>- Atmel 89C52</li><li>- Объем внутренней ROM - 8 Кбайт</li><li>- Программа закрыта "битом секретности"</li></ul>
<b>Тип фискальной памяти ROM</b>	- однократно программируемая ROM
<b>Объем фискальной памяти ROM</b>	- 2048 Кбайт
<b>Объем памяти EEPROM, для хранения сменных счетчиков</b>	- 32 Кбайт
<b>Режим обмена PC ↔ FisCPU</b>	- Пакетный обмен по специальному протоколу.
<b>Размер одной записи в фискальную память ROM</b>	- Динамический, может меняться от 16 до 100 байт на запись
<b>Размер записи в EEPROM</b>	- Динамический, может меняться от 1 до 63 байт на запись
<b>Количество полей инициализации</b>	- 2
<b>Автоматическое наращивание номера записи в ROM</b>	- Да
<b>Инициализация</b>	- Однократная, только при наличии тестовой перемычки (находится под разовой номерной пломбой)
<b>Аппаратная диагностика</b>	- Встроенная система диагностики ошибок
<b>Программная диагностика</b>	- Специальной программой, только при наличии тестовой перемычки
<b>Программное обеспечение</b>	- Комплект драйверов для DOS и Windows - 95/98/2000





**3.1.2. ИНИЦИАЛИЗАЦИЯ И ПЛОМБИРОВАНИЕ**



Этикетка с логотипом, **серийным номером** и **базовым адресом** данного экземпляра модуля.

Одноразовая номерная пломба. Разрушается при попытке вскрытия модуля.

<b>СЕРИЙНЫЙ НОМЕР</b>	<b>99F0008B001D0721</b> . Где :  <b>99F0008</b> ----- - Год выпуска и заводской номер ----- <b>B001</b> ----- - Идентификатор изготовителя (Может меняться) ----- <b>D0721</b> - Дата инициализации (месяц, день)
<b>БАЗОВЫЙ АДРЕС</b>	<b>210h</b> – базовый адрес, устанавливаемый при инициализации модуля.
<b>НОМЕРНАЯ ОДНОРАЗОВАЯ ПЛОМБА</b>	Одноразовая пломба, имеющая уникальный номер и разрушающаяся при попытке вскрытия. Устанавливается в процессе изготовления и инициализации модуля

**Инициализация фискального модуля проводится только один раз, в процессе его изготовления в следующем порядке:**

- Перемычками устанавливается **базовый адрес**;
- Устанавливается **тестовая перемычка**;
- Проводится полная диагностика работы модуля;
- В ROM записывается следующая информация:
  - Серийный номер
  - Количество байт на одну запись в ROM
  - Количество байт на одну запись в EEPROM
  - Дата инициализации
  - Служебная информация
- Снимается **тестовая перемычка**;
- Фискальный модуль пломбируется разовой номерной пломбой.





**Олег Халатов  
Сергей Дубинин**

**BRIO EngineerinG, 2003 РИГА, ЛАТВИЯ**

**ЧАСТЬ 2. НАСТРОЙКИ ТЕРМИНАЛА**

Е-Mail: [brio@mailbox.riga.lv](mailto:brio@mailbox.riga.lv)

[FTP://brio.riga.lv](ftp://brio.riga.lv)

WWW: [www.briosys.lv](http://www.briosys.lv)