

2

OneTouch PRO

ТЕРМИНАЛ ОФИЦИАНТА

ЧАСТЬ 1. РУКОВОДСТВО ПОЛЬЗОВАТЕЛЯ
ЧАСТЬ 2. НАСТРОЙКИ ТЕРМИНАЛА



Олег Халатов
Сергей Дубинин

BRIO EngineerinG, 2003
РИГА, ЛАТВИЯ

Версия: 2.3.2
Всего страниц: 17

Е-Mail: brio@mailbox.riga.lv
[FTP://brio.riga.lv](ftp://brio.riga.lv)
WWW: www.briosys.lv

OneTouch PRO

ТЕРМИНАЛ ОФИЦИАНТА

ЧАСТЬ 2. Настройки терминала

ЧАСТЬ 1. РУКОВОДСТВО ПОЛЬЗОВАТЕЛЯ
ЧАСТЬ 2. НАСТРОЙКИ ТЕРМИНАЛА

© BRIO EngineerinG® 2003. Авторские права защищены. BRIO EngineerinG®, BRIO, логотип BRIO EngineerinG®, ShoppinG™, являются зарегистрированными торговыми марками фирмы SIA «BRIO ZRF».



ОГЛАВЛЕНИЕ

1. НАЧАЛЬНЫЕ СВЕДЕНИЯ.....	4
1.1. КРАТКОЕ ОПИСАНИЕ ТЕРМИНАЛА	4
1.2. ВОЗМОЖНОСТИ ТЕРМИНАЛА	4
1.3. РЕКОМЕНДУЕМОЕ ОБОРУДОВАНИЕ ДЛЯ ТЕРМИНАЛА.....	5
1.4. НЕКОТОРЫЕ ЗАМЕЧАНИЯ ПО ПРОГРАММНОМУ ОБЕСПЕЧЕНИЮ	6
1.5. ПРИМЕРЫ РАЗЛИЧНЫХ КОНФИГУРАЦИЙ ТЕРМИНАЛА.....	7
1.5.1. ТЕРМИНАЛ ОФИЦИАНТА	7
1.5.2. POS ТЕРМИНАЛ.....	8
2. ПРОГРАММА НАСТРОЙКИ OneTouch PRO Setup	9
2.1. ЗАПУСК ПРОГРАММЫ.....	9
2.1.1. ВВОД НОМЕРА ЗАЛА ДЛЯ РЕДАКТИРОВАНИЯ	9
2.1.2. ВВОД НОМЕРА АДМИНИСТРАТОРА	9
2.2. РЕДАКТОР ПОЛОЖЕНИЯ СТОЛОВ	10
2.2.1. ОКНО РЕДАКТОРА	10
2.2.2. ДОПОЛНИТЕЛЬНЫЕ НАСТРОЙКИ: ОБЩИЕ.....	11
2.2.3. ДОПОЛНИТЕЛЬНЫЕ НАСТРОЙКИ: ПРИНТЕРА	12
2.2.4. ДОПОЛНИТЕЛЬНЫЕ НАСТРОЙКИ: МУЛЬТИМЕДИА	13
2.2.5. ДОПОЛНИТЕЛЬНЫЕ НАСТРОЙКИ: FISCAL MEMORY.....	14
3. СПРАВОЧНАЯ ИНФОРМАЦИЯ	15
3.1. ФИСКАЛЬНЫЙ МОДУЛЬ BRIO FisCPU	15
3.1.1. ТЕХНИЧЕСКИЕ ХАРАКТЕРИСТИКИ	15
3.1.2. ИНИЦИАЛИЗАЦИЯ И ПЛОМБИРОВАНИЕ	16



1. НАЧАЛЬНЫЕ СВЕДЕНИЯ

1.1. КРАТКОЕ ОПИСАНИЕ ТЕРМИНАЛА

Терминал официанта OneTouch PRO предназначен для обеспечения работы обслуживающего персонала в барах, ресторанах и кафе. Терминал выполнен в виде программной и аппаратной частей. В зависимости от состава аппаратной части терминал может выступать как в роли POS-терминала (Фискальный кассовый аппарат), так и роли пульта для приема и обслуживания заказов посетителей в предприятиях питания.

Программная часть OneTouch PRO может быть настроена для работы в составе торговой компьютерной системы ShoppinG-IV / Ba.Re.Ca. или ShoppinG-3/ Café. И в одном и в другом случае весь учет движения денег и товаров осуществляется торговой компьютерной системой. Сам терминал лишь предоставляет официантам доступ к тем ресурсам системы, которые обеспечивают отслеживание прохождения заказов клиентов.

Если терминал OneTouch PRO используется как POS-терминал, то помимо перечисленных функций он может выполнять задачи по фискальному учету движения денег, в соответствии с текущим законодательством, при этом наличие в аппаратной части терминала фискального модуля обязательно.




1.2. ВОЗМОЖНОСТИ ТЕРМИНАЛА

- Работа в среде Windows-98. Для среды Windows-2000/NT имеются некоторые ограничения.
- Идентификация официантов по паролям или с помощью магнитной карточки
- Открытие нового заказа
- Пополнение заказа
- Перемещения заказа между столиками
- Разделение заказа между столиками
- Просмотр состояния заказа за разными столиками
- Распечатка предварительного счета на удаленном чековом принтере
- Распечатка предварительного счета на локальном чековом принтере
- Распечатка окончательного чека на локальном чековом принтере
- Распечатка содержимого заказа на удаленные принтера по различным отделам.
- Закрытие заказа
- Доступ и просмотр информации по заказам в различных залах.
- Фиксация заказа на различные карточки клиентов
- Ввод скидочных карточек
- Показ покупателю процесса продажи на дисплее покупателя.
- Автоматическая блокировка доступа к терминалу
- Ограничение доступа к возможностям в зависимости от пароля пользователя
- Контроль официантов
- Оплата счетов внутренним магнитными карточками.
- Получение X и Z отчетов на подключенном чековом принтере
- Получение фискальных отчетов из фискального модуля
- Полнофункциональное взаимодействие с торговыми компьютерными системами ShoppinG-3 / ShoppinG-IV Ba.Re.Ca



ВНИМАНИЕ!!! Возможности терминала зависят от конкретной конфигурации входящего в его состав оборудования.



1.3. РЕКОМЕНДУЕМОЕ ОБОРУДОВАНИЕ ДЛЯ ТЕРМИНАЛА

	<p>Монитор с технологией Touch Screen. Используется для работы с заказами клиентов. Интерфейс построен таким образом, что всю работу с заказами клиентов можно производить путем непосредственного нажатия необходимых зон на экране.</p>
	<p>Компьютер с сетевой картой и необходимым количеством последовательных портов (RS-232).</p>
	<p>Операционная система: Windows-98. Для среды Windows-2000/NT имеются некоторые ограничения.</p>
	<p>Стандартная клавиатура для настройки и проверки системы. (может отсутствовать). Используется в основном в процессе настройки терминала. Для нормальной работы необходимость в ней отсутствует.</p>
	<p>Манипулятор “Мышь” (может отсутствовать). Используется в основном в процессе настройки терминала. Для нормальной работы необходимость в ней отсутствует.</p>
	<p>Чековый принтер ТМ-U210х с ножом. (Или аналогичный)</p> <p>ВНИМАНИЕ!!! В соответствии с текущим законодательством Латвийской республики, если терминал используется в режиме POS-а наличие чекового принтера обязательно. При его отсутствии или неисправности работа терминала блокируется.</p>
	<p>BRIO CardReader. Устройство для чтения магнитных карт. Имеет интерфейс клавиатуры компьютера (PC/2).</p>
	<p>Сканер штрих кодов с интерфейсом клавиатуры компьютера (PC/2) (может отсутствовать).</p> <p>ВНИМАНИЕ!!! В настоящей версии терминала поддержка работы сканера отсутствует.</p>



	<p>Дисплей покупателя. Используется для показа покупателю процесса продажи товаров и общей суммы покупки.</p> <p>ВНИМАНИЕ!!! Если терминал используется в режиме POS-а, в соответствии с текущим законодательством Латвийской республики наличие дисплея покупателя обязательно.</p>
	<p>Фискальный модуль BRIO FIS-CPU или Empirija FB03 для хранения фискальных отчетов.</p> <p>ВНИМАНИЕ!!! Если терминал используется в режиме POS-а, в соответствии с текущим законодательством Латвийской и Литовской республик наличие фискального модуля обязательно.</p>

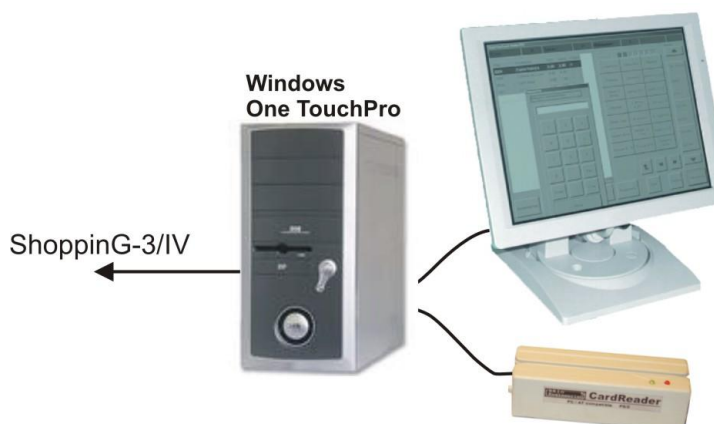
1.4. НЕКОТОРЫЕ ЗАМЕЧАНИЯ ПО ПРОГРАММНОМУ ОБЕСПЕЧЕНИЮ

- Данные об активных заказах **OneTouchPro** передает в систему ShoppinG-3 / ShoppinG-IV Ba.Re.Ca как клиентская часть самой системы ShoppinG-3 / ShoppinG-IV Ba.Re.Ca . В системе ShoppinG-3 / ShoppinG-IV Ba.Re.Ca возможен просмотр и редактирование текущего состояния заказов.
- Меню для **OneTouchPro** формируется в системе SShoppinG-3 / ShoppinG-IV Ba.Re.Ca Меню является «древовидной» структурой уровней. Максимальная глубина уровня – 255.
- Данные о карточках, блюдах и продавцах **OneTouchPro** получает из системы ShoppinG-3 / ShoppinG-IV Ba.Re.Ca по средствам прямого доступа к базе данных. В **OneTouchPro** данные не копируются, а берутся из базы ShoppinG-3 / ShoppinG-IV Ba.Re.Ca на момент запроса.
- Остатки в ShoppinG-3 / ShoppinG-IV Ba.Re.Ca на этапе формирования заказа уже будут списаны. При отмене заказа остатки возвращаются.
- Прямой доступ к базам данных **OneTouchPro** позволяет подготавливать меню и просматривать активные заказы с любого рабочего места системы ShoppinG-3 / ShoppinG-IV Ba.Re.Ca .
- При использовании терминала в режиме пульта официанта, закрытие (оплата) заказов производится стандартно, через режим средствами систем ShoppinG-3 / ShoppinG-IV Ba.Re. с кассы BRIO-2012 или BRIO-4012. После закрытия, заказ удаляется из списка активных заказов.
- Идентификация официантов. Выставляется опционально. Идентификации официантов в **OneTouchPro** позволяет ограничить доступ к столам и заказам. К активному заказу и занятому столику имеет доступ только тот официант, кто оформлял заказ на этот столик или главный оператор. Идентификация официантов возможна по карточке. Список и установки карточек берутся из базы ShoppinG-3 / ShoppinG-IV Ba.Re.Ca .
- Комплекс **OneTouchPro** является коммерческим продуктом, в связи с чем имеет защиту от копирования. Любая копия **OneTouchPro** должна быть проинсталлирована и зарегистрирована.



1.5. ПРИМЕРЫ РАЗЛИЧНЫХ КОНФИГУРАЦИЙ ТЕРМИНАЛА

1.5.1. ТЕРМИНАЛ ОФИЦИАНТА



На рисунке представлена одна из возможных конфигураций терминала OneTouchPro, оптимизированная для работы в качестве терминала официанта.

СОСТАВ:

- Компьютер с операционной системой Windows 98. Для среды Windows-2000/NT имеются некоторые ограничения.
- Программное обеспечение OneTouchPro
- Считыватель магнитных карточек
- Локальная сеть для подключения к компьютерам системы ShoppinnG-3/IV

ВОЗМОЖНОСТИ:

- Идентификация официантов по пароли или с помощью магнитной карточки
- Открытие нового заказа
- Пополнение заказа
- Перемещение заказа между столиками
- Просмотр состояния заказа за разными столиками
- Объединение заказов
- Распечатка предварительного счета на удаленном принтере
- Распечатка фрагментов заказа на удаленные принтера в различные отделы.
- Доступ и просмотр информации по заказам в различных залах.
- Фиксация заказа на различные карточки клиентов
- Ввод скидочных карточек
- Автоматическая блокировка доступа к терминалу
- Ограничение доступа к возможностям в зависимости от пароля пользователя
- Контроль официантов
- Полнофункциональное взаимодействие с торговыми компьютерными системами ShoppinnG-3/IV



1.5.2. POS ТЕРМИНАЛ



На рисунке представлена одна из возможных конфигураций терминала OneTouchPro, оптимизированная для работы в качестве терминала официанта и POS-а.

СОСТАВ:

- Компьютер с операционной системой Windows 98. Для среды Windows-2000/NT имеются некоторые ограничения.
- Программное обеспечение OneTouchPro
- Дисплей покупателя
- Принтер для распечатки чеков
- Считыватель магнитных карточек
- Фискальный модуль
- Локальная сеть для подключения к компьютерам системы ShoppinG-3/IV

ВОЗМОЖНОСТИ:

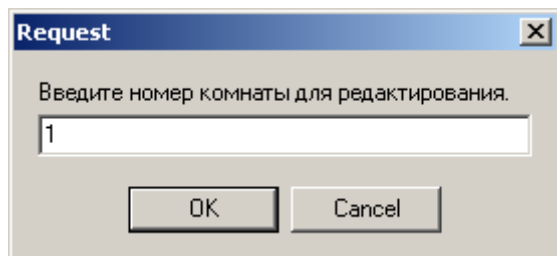
- Идентификация официантов по паролям или с помощью магнитной карточки
- Открытие нового заказа
- Пополнение заказа
- Разделение заказ между столиками
- Просмотр состояния заказа за разными столиками
- Объединение заказов
- Распечатка предварительного счета на удаленном принтере
- Распечатка предварительного счета на локальном принтере
- Распечатка окончательного чека на локальном чековом принтере
- Распечатка фрагментов заказа на удаленные принтера в различные отделы.
- Закрытие заказа
- Доступ и просмотр информации по заказам в различных залах.
- Фиксация заказа на различные карточки клиентов
- Ввод скидочных карточек
- Показ покупателю процесса продажи на дисплее покупателя.
- Автоматическая блокировка доступа к терминалу
- Ограничение доступа к возможностям в зависимости от пароля пользователя
- Контроль официантов
- Получение X и Z отчетов на подключенном чековом принтере
- Оплата счетов как внутренними, так и банковскими магнитными карточками.
- Получение фискальных отчетов из фискального модуля
- Полнофункциональное взаимодействие с торговыми компьютерными системами ShoppinG-3/IV



2. ПРОГРАММА НАСТРОЙКИ OneTouch PRO Setup

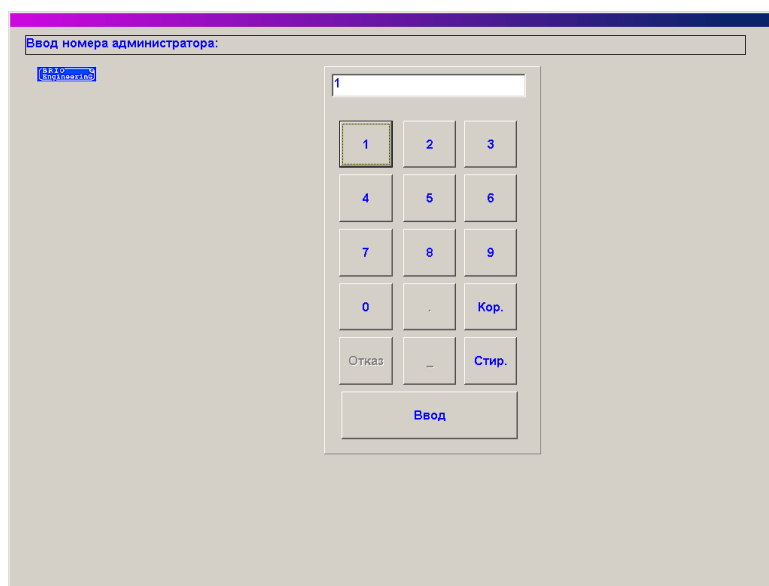
2.1. ЗАПУСК ПРОГРАММЫ

2.1.1. ВВОД НОМЕРА ЗАЛА ДЛЯ РЕДАКТИРОВАНИЯ



После загрузки программы на экране появляется запрос на ввод номера зала для редактирования. Система позволяет одновременно поддерживать до 5 залов. Количество активных залов можно задать в программе настройки. Следует ввести номер зала, который предполагается редактировать.

2.1.2. ВВОД НОМЕРА АДМИНИСТРАТОРА



На экране запрос на ввод номера администратора. Номера администратора и их полномочия устанавливаются в системе ShoppinG-3/ IV. Ввод номера можно осуществить с клавиатуры, непосредственно на дисплее терминала, или воспользовавшись идентификационной магнитной карточкой.

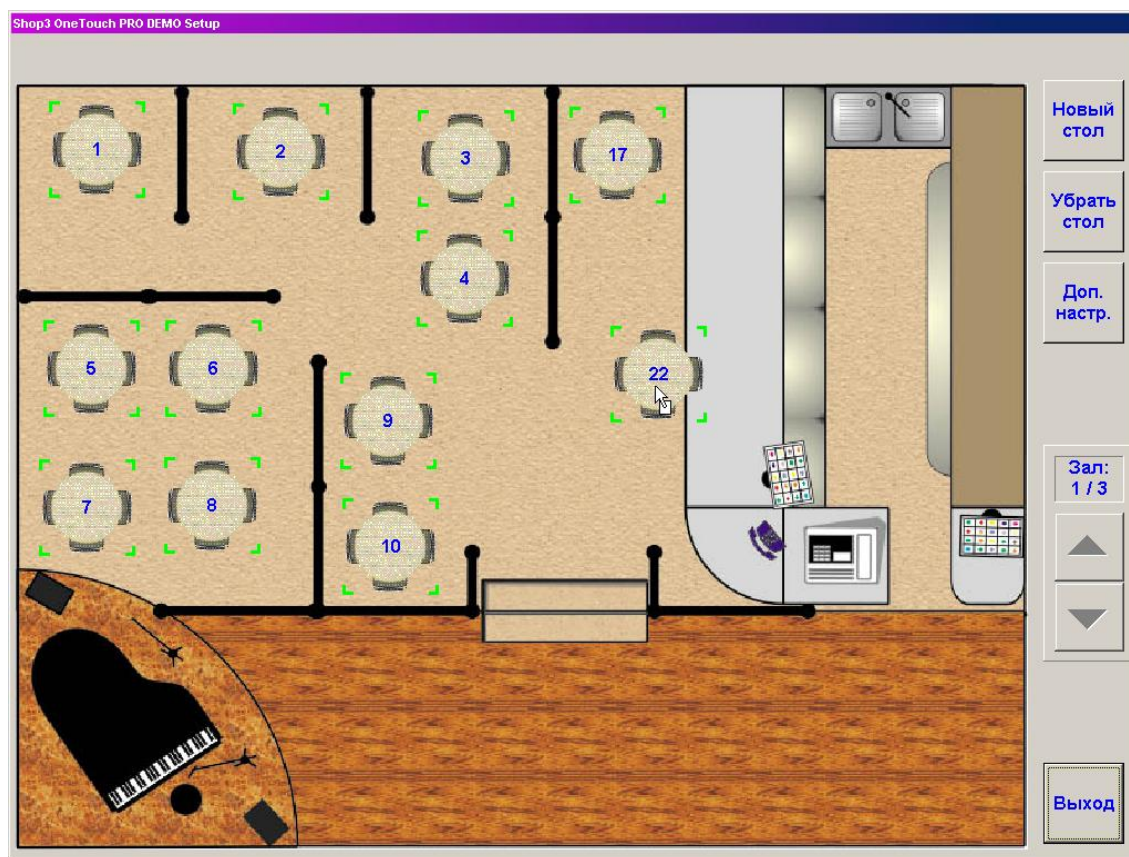
ВНИМАНИЕ!!! По умолчанию, после установки терминала номер официанта=1, номер администратора=100.

ВНИМАНИЕ!!! Для использования магнитной карточки терминал должен быть оборудован устройством BRIO CardReader, а в торговой системе ShoppinG-3/ IV. должны быть установлены и настроены соответствующие модули по работе с магнитными карточками.



2.2. РЕДАКТОР ПОЛОЖЕНИЯ СТОЛОВ

2.2.1. ОКНО РЕДАКТОРА



На экране окно редактора залов. В левой части экрана располагается окно с изображением плана выбранного зала. Изображение плана зала и столиков хранятся в виде графических файлов и могут быть изменены. С правой стороны окна находятся клавиши с вариантами редактирования.

Новый стол. Добавить новый столик на план зала. При добавлении нового стола требуется ввести его номер. Система проверяет номера новых столиков и не позволит ввести два столика с одинаковыми номерами.

Убрать стол. Убрать выделенный столик. Столик выделяется щелчком курсора по изображению необходимого столика.

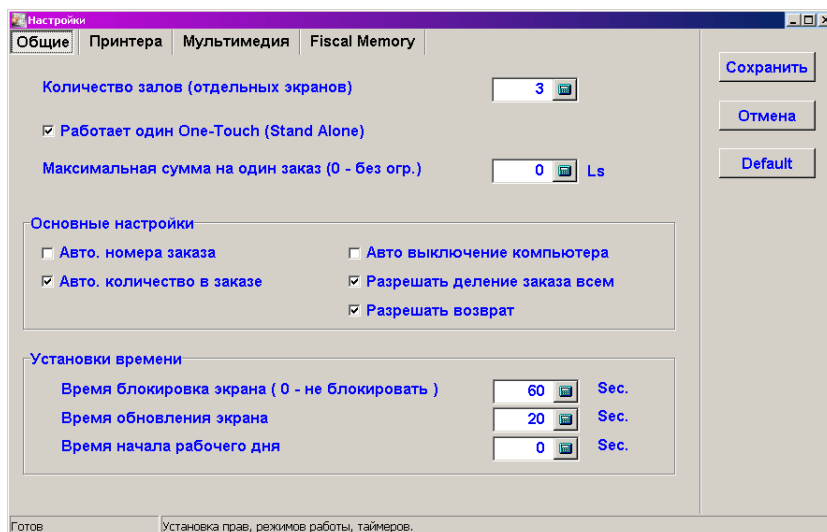
Доп. настройки. Войти в режим дополнительных настроек терминала.

Зал: nn/nn. Номер редактируемого зала и общее количество залов. Сменить номер редактируемого зала, находясь в самом редакторе невозможно. Для смены номера редактируемого зала следует выйти из редактора, и повторно войти в него, указав вначале номер другого зала.

Выход. Завершить работу с редактором. Если в редакторе были произведены какие-либо действия, перед закрытием редактор предложит сохранить сделанные изменения.



2.2.2. ДОПОЛНИТЕЛЬНЫЕ НАСТРОЙКИ: ОБЩИЕ



На экране окно дополнительных настроек терминала, открытое на закладке "общие".

Номер зала при загрузке. Номер зала, который будет загружаться при запуске программа терминала.

Работает один One-Touch (Stand Alone). Каждый терминал при работе отслеживает состояние всех заказов в базе данных системы. Если он находит пустой заказ, то считается что этот заказ можно стереть и использовать его номер для нового заказа. Если в системе одновременно работает несколько терминалов то может сложиться ситуация когда один терминал открыл заказ, но не успел его заполнить, а другой терминал его попытается закрыть. Для того чтобы этого не случилось в случае если в системе используются более одного терминала признак следует отметить. В этом случае терминалы не будут закрывать пустые заказы.

Минимальная сумма на один заказ. Максимальная сумма денег на один заказ. Этот параметр позволяет отсекал возможность грубых ошибок персонала при работе с заказами. Если значение параметра равно 0, то контроль суммы не производится.

Основные настройки / Авто. номер заказа. Если признак активен, то при открытии нового заказа терминал автоматически присвоит ему новый номер. Если признак не активен, то терминал позволит ввести свой номер заказа. При этом этот номер контролируется, и терминал не позволит создать два заказа с одинаковыми номерами.

Основные настройки / Авто. количество в заказе. Если признак активен, то при вводе блюд заказа терминал будет автоматически подставлять количество, равное единице. Если признак не активен, то при вводе блюда терминал в обязательном порядке будет запрашивать количество.

Авто выключение компьютера. Если признак активен, то при выходе из программы, компьютер терминала будет автоматически выключен.

Разрешать деление заказа всем. Разрешение или запрещение разделения заказа между разными столиками. По умолчанию разделение заказа разрешено только при вводе пароля администратора. Сами пароли и права определяются средствами системы ShoppinG-3/ IV.

Разрешать возврат. Разрешение или запрещение возврата блюд заказа.

Установки времени./Время блокировки экрана. Задается интервал времени, через который при отсутствии активной работы с терминалов доступ к терминалу блокируется. Для снятия блокировки потребуется повторно ввести номер и пароль пользователя.

Установки времени./Обновление экрана. Период времени, через который терминал будет автоматически обращаться к базе данных системы ShoppinG-3/ IV для получения новой информации о состоянии столиков и заказов. Мы не рекомендуем без необходимости изменять данный параметр.

Установки времени./Время начала рабочего дня. При работе терминал ведет контрольную ленту для получения отчетов в системах ShoppinG-3/ IV. Для некоторых баров и ресторанов реальное время начала и окончания работы не совпадает со временем смены календарной даты (00:00 часов). Для того, чтобы данные о продажах, произошедших до и после смены фактической календарной даты попали в один отчет, терминалу следует указать время, когда производить разделение отчетов.

Пример: Ресторан работает с 16:00 до 03:00. Отчеты по работе ресторана надо получить как единое целое именно за это время, без дробления их на разные даты в 00:00. В этом случае следует ввести время смены дат, например в 05:00. Тогда система будет объединять как единое целое отчеты по продажам товаров, произошедшие в диапазоне от 05:00 сегодняшней даты до 05:00 следующей календарной даты.

Сохранить. Сохранить сделанные изменения

Отменить. Отменить введенные изменения.

По умолчанию. Присвоить всем параметрам значения по умолчанию.



2.2.3. ДОПОЛНИТЕЛЬНЫЕ НАСТРОЙКИ: ПРИНТЕРА

Настройки

Общие | **Принтера** | Мультимедия | Fiscal Memory

Использовать принтера

Счет на нефискальный принтер: hp deskjet 990c series

Внутренние принтера **Автомат. выбор отдела**

Num	Name	Printer
1	Virtuve	hp deskjet 990c series
2	Bars	
3	Noliktava	
4	Kase	
6	Barteris	

Назначить

Ширина принтера в символах: 25

Количество пустых строк после чека: 2

Заголовок чека: "ZRF BRIO", "20 Valdemara, Riga", "LV400000000000"

Окончание чека: Thank You !

Изменения Назначение внешних и внутренних принтеров на отделы.

На экране окно дополнительных настроек терминала, открытое на закладке "принтера". В этом окне производится настройка принтеров для работы терминала.

Использовать принтера. Признак определяющий будет ли вообще терминал использовать принтера для распечатки заказов и чеков.

Счет на не фискальный принтер. Признак использования и путь до принтера, на который будут печататься предварительные (нефискальные чеки). В роли этого принтера может выступать любой принтер, подключенный к компьютерам системы ShoppinG-3/ IV и доступный по локальной сети.

Внутренние принтера. Если признак активен, то терминал при необходимости, будет самостоятельно печатать данные на принтера в отделах. Если признак неактивен, то данные для распечатки будут передаваться в систему ShoppinG-3/ IV и печататься ее средствами.

Автоматический выбор отдела. В системе ShoppinG-3/ IV каждый из товаров может быть привязан к конкретному отделу, за которым в свою очередь может быть назначен принтер. Если признак выставлен, то терминал использует эти настройки для распечатки списка заказанных товаров в соответствующие отделы. Если признак не активен, то при распечатке списка товаров потребует вручную указать принтер для печати.

Список принтеров./ Номер. Порядковый номер принтера.

Список принтеров./ Название. Название отдела, к которому назначен принтер. Название отделов терминал получает из базы данных центральной системы.

Список принтеров./ Принтер. Название и путь к принтеру данного отдела.

Назначить. Назначать выбранный принтер к отделу.

Ширина принтера в символах. Количество символов, которые помещаются в одной строке на бумаге, заправленной в принтер.

Количество пустых строк после чека. Количество пустых строк, которые принтер будет вставлять после каждого чека. Эта настройка может быть использована для точной подгонки конца чека по отрезной нож принтера.

Заголовок чека. Надпись, которая будет печататься в начале каждого чека.

Окончание чека. Надпись, которая будет печататься в конце каждого чека.

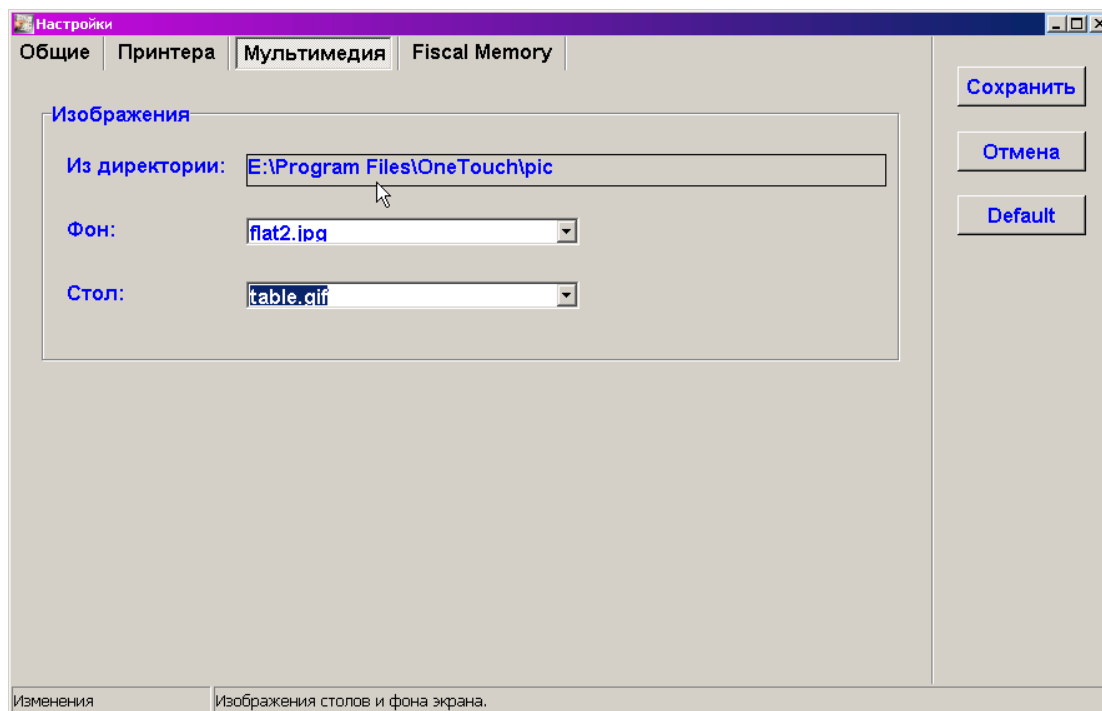
Сохранить. Сохранить сделанные изменения

Отменить. Отменить введенные изменения.

По умолчанию. Присвоить всем параметрам значения по умолчанию.



2.2.4. ДОПОЛНИТЕЛЬНЫЕ НАСТРОЙКИ: МУЛЬТИМЕДИЯ



На экране окно дополнительных настроек терминала, открытое на закладке "Мультимедиа". В этом окне производится настройка картинок для изображения залов и столиков. Формат файлов может быть *.jpg, *.gif, *.bmp. Размер картинок может быть любым, при загрузке программно обеспечение терминала автоматически масштабирует их.

Изображение./ Из директории. Путь к директории, которой находятся графические файлы с изображениями залов и столиков. По умолчанию графические файлы располагаются в директории ..\OneTouch\Pic\ ...

Фон. Название графического файла содержащего картинку редактируемого зала. Рекомендованный размер картинки 720*545 пикселей, 8/16 бит.

Стол. Название графического файла содержащего картинку столика. Рекомендованный размер картинки 70*70 пикселей, 256 цветов.

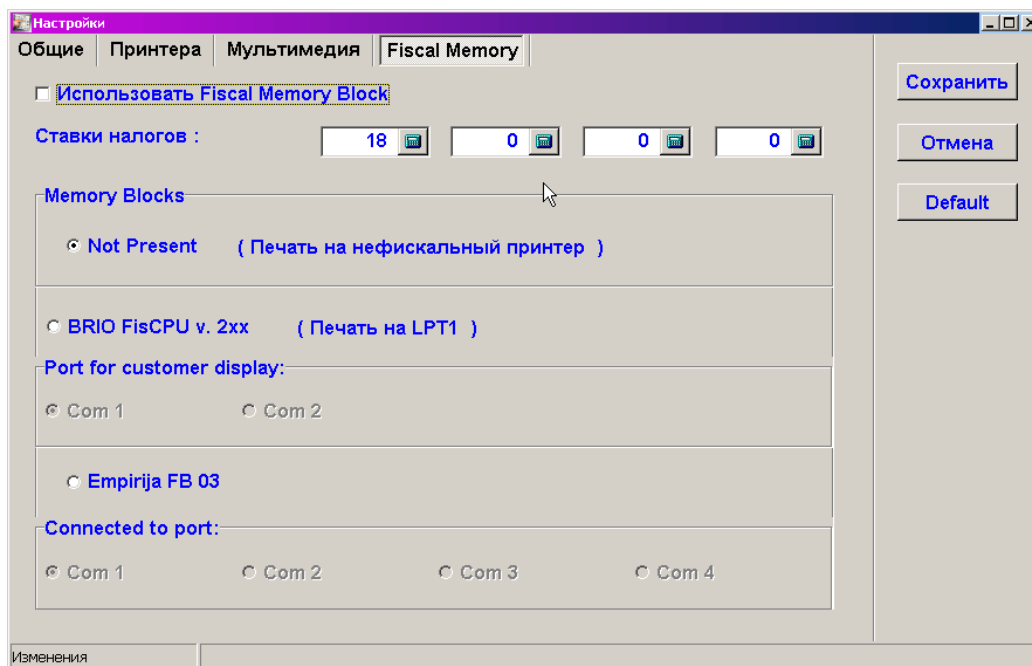
Сохранить. Сохранить сделанные изменения.

Отменить. Отменить введенные изменения.

По умолчанию. Присвоить всем параметрам значения по умолчанию.



2.2.5. ДОПОЛНИТЕЛЬНЫЕ НАСТРОЙКИ: FISCAL MEMORY



На экране окно дополнительных настроек терминала, открытое на закладке "Fiscal Memory". В этом окне производится настройка подключенного фискального модуля, если терминал используется в режиме POS-а.

ВНИМАНИЕ!!! Данное окно доступно только в том случае, если текущее законодательство страны разрешает использование терминала в режиме POS-а как с фискальным модулем, так и без него. Если законодательство запрещает использование терминала без фискального модуля, то программа поставляется без возможности смены настроек фискального модуля.

Использование фискального модуля. Если признак активен, то в данном терминале должен использоваться фискальный модуль.

Список ставок налогов. Следует вручную ввести ставки налогов, которые используются в торговой системе ShoppinG-3/IV.

Фискальный модуль./Не представлен. Если признак неактивен, то печать не фискальных чеков может осуществляться на не фискальный принтер установленный в системе. Это может понадобиться, в случае если терминал используется только для оформления заказов и распечатки предварительных чеков.

Фискальный модуль BRIO FisCPU V2.xx (Печать на LPT1). Если терминал используется в режиме POS-а наличие фискального модуля обязательно и признак должен быть активен. Принтера должен быть подключен на порт на LPT1 данного терминала. (Текущее законодательство Латвийской республики)

Порт для табло покупателя./ Com1 / Com2. Номер порта, к которому подключен дисплей покупателя. Если терминал используется в режиме POS-а наличие дисплея покупателя обязательно. (Текущее законодательство Латвийской республики)

Фискальный модуль Empirija FB03. Если терминал используется в режиме POS-а наличие фискального модуля обязательно и признак должен быть активен. (Текущее законодательство Литовской республики)

Порт для фискального модуля Empirija FB03./ Com1 / Com2 / Com3 / Com4. Номер порта, к которому подключен фискальный модуль Empirija FB03.

Сохранить. Сохранить сделанные изменения.

Отменить. Отменить введенные изменения.

По умолчанию. Присвоить всем параметрам значения по умолчанию.



3. СПРАВОЧНАЯ ИНФОРМАЦИЯ

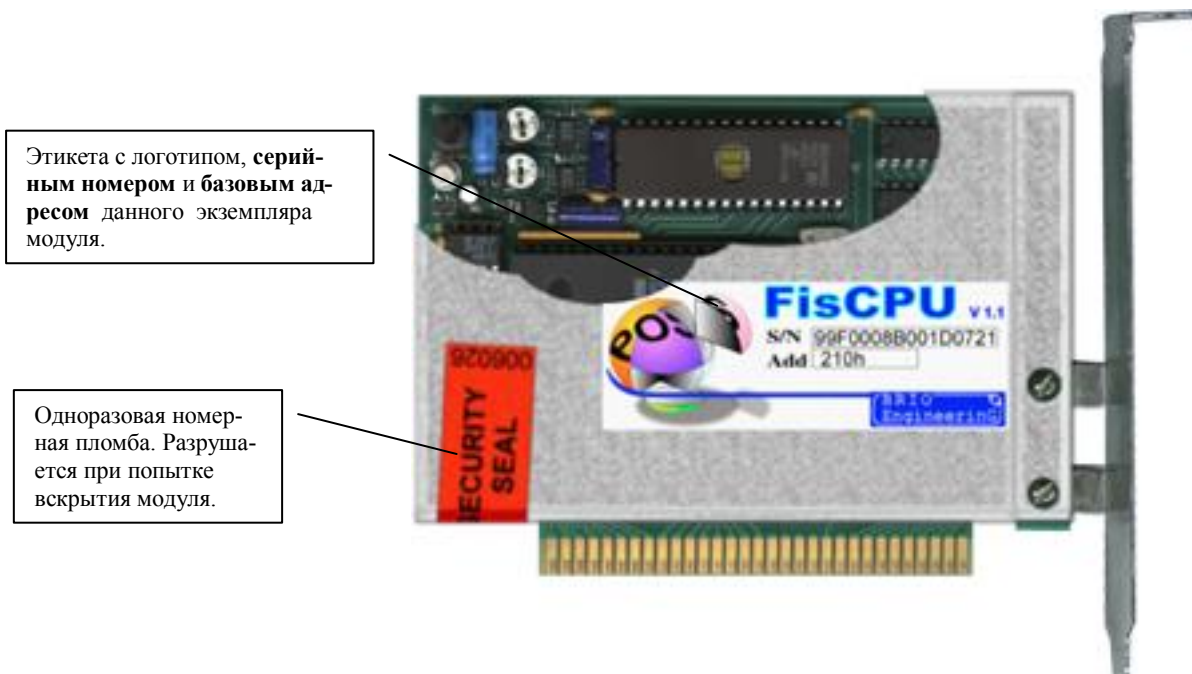
3.1. ФИСКАЛЬНЫЙ МОДУЛЬ BRIO FisCPU

3.1.1. ТЕХНИЧЕСКИЕ ХАРАКТЕРИСТИКИ

Интерфейс связи с PC	<ul style="list-style-type: none">- Шина ISA- 16 разрядов дешифрации адреса (Windows-95/98)- 8 разрядов данных- Адресное пространство - ADD0-ADD1- Диапазон возможного выбора базового адреса при инициализации: 200h; 210h; 220h; 230h; 240h; 250h; 260h; 270h; 280h; 290h; 2A0h; 2B0h; 2C0h; 2D0h; 2E0h; 2F0h; 300h; 310h; 320h; 330h; 340h; 350h; 360h; 370h; 380h; 390h; 3A0h; 3B0h; 3C0h; 3D0h; 3E0h; 3F0h
Тип встроенного процессора	<ul style="list-style-type: none">- Atmel 89C52- Объем внутренней ROM - 8 Кбайт- Программа закрыта "битом секретности"
Тип фискальной памяти ROM	- однократно программируемая ROM
Объем фискальной памяти ROM	- 2048 Кбайт
Объем памяти EEPROM, для хранения сменных счетчиков	- 32 Кбайт
Режим обмена PC ↔ FisCPU	- Пакетный обмен по специальному протоколу.
Размер одной записи в фискальную память ROM	- Динамический, может меняться от 16 до 100 байт на запись
Размер записи в EEPROM	- Динамический, может меняться от 1 до 63 байт на запись
Количество полей инициализации	- 2
Автоматическое наращивание номера записи в ROM	- Да
Инициализация	- Однократная, только при наличии тестовой перемычки (находится под разовой номерной пломбой)
Аппаратная диагностика	- Встроенная система диагностики ошибок
Программная диагностика	- Специальной программой, только при наличии тестовой перемычки
Программное обеспечение	- Комплект драйверов для DOS и Windows - 95/98/2000



3.1.2. ИНИЦИАЛИЗАЦИЯ И ПЛОМБИРОВАНИЕ



Этикетка с логотипом, **серийным номером** и **базовым адресом** данного экземпляра модуля.

Одноразовая номерная пломба. Разрушается при попытке вскрытия модуля.

СЕРИЙНЫЙ НОМЕР	99F0008B001D0721 . Где: 99F0008 ----- - Год выпуска и заводской номер ----- B001 ----- - Идентификатор изготовителя (Может меняться) ----- D0721 - Дата инициализации (месяц, день)
БАЗОВЫЙ АДРЕС	210h – базовый адрес, устанавливаемый при инициализации модуля.
НОМЕРНАЯ ОДНОРАЗОВАЯ ПЛОМБА	Одноразовая пломба, имеющая уникальный номер и разрушающаяся при попытке вскрытия. Устанавливается в процессе изготовления и инициализации модуля

Инициализация фискального модуля проводится только один раз, в процессе его изготовления в следующем порядке:

- Перемычками устанавливается **базовый адрес**;
- Устанавливается **тестовая перемычка**;
- Проводится полная диагностика работы модуля;
- В ROM записывается следующая информация:
 - Серийный номер
 - Количество байт на одну запись в ROM
 - Количество байт на одну запись в EEPROM
 - Дата инициализации
 - Служебная информация
- Снимается **тестовая перемычка**;
- Фискальный модуль пломбируется разовой номерной пломбой.



**Олег Халатов
Сергей Дубинин**

BRIO EngineerinG, 2003 РИГА, ЛАТВИЯ

ЧАСТЬ 2. НАСТРОЙКИ ТЕРМИНАЛА

E-Mail: brio@mailbox.riga.lv

[FTP://brio.riga.lv](ftp://brio.riga.lv)

WWW: www.briosys.lv