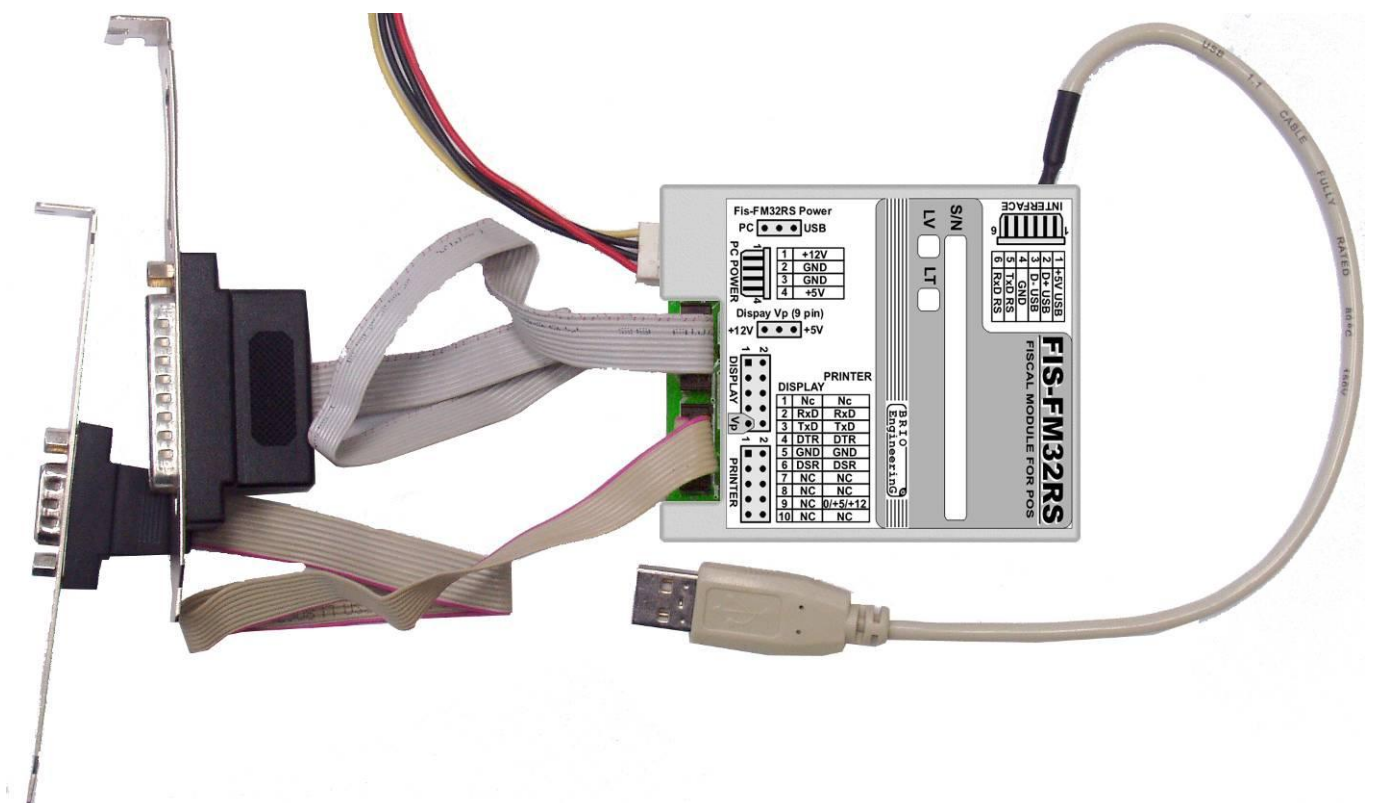


BRIO POS Base

KASES SISTĒMA MONTĀŽAS INSTRUKCIJA



O.Halatovs

BRIO POS Base
Apraksts. Rev. 1
BRIO EngineerinG, 2007,
Rīga, Latvija.



Dotais dokuments satur datora kases sistēmas BRIO POS Base™ aprakstu, darba kārtību un tehnisko raksturojumu. Kases sistēma tiek bazēta uz PC kopējiem datoriem, un pilnībā atbilst Latvijas Republikas likumdošanas prasībām.

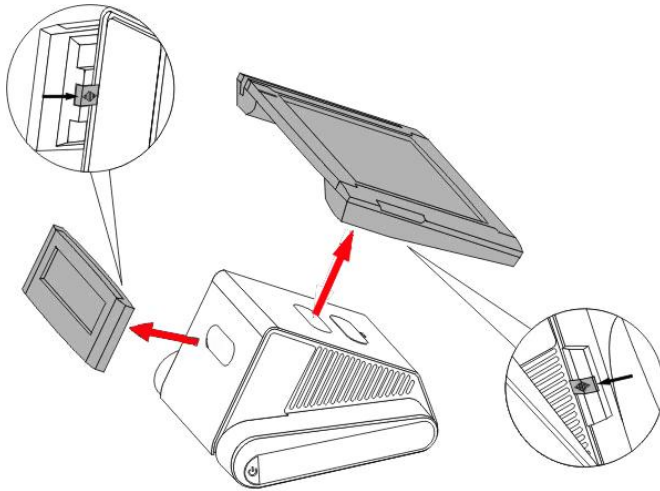
SATURS

1. MONTĀŽA KORPUSĀ OPOZ-5000.....	3
IZJAUKŠANA OPOZ-5000	3
1.1. BRIO Fis-FM32 FISKĀLĀ MODUĻA UZSTĀDĪŠANA	7
1.1.1. MODUĻA SAGATAVOŠANA.....	7
1.1.2. FISKĀLĀ MODUĻA MONTĀŽA	8
1.2. LOGOTIPA ETIĶEŠU UZLĪMĒŠANA	12
2. KASES SISTĒMAS PLOMBĒŠANA	13
2.1. KOPĒJĀS PRASĪBAS PLOMBĒŠANAI.....	13
2.2. PLOMBĒŠANA KORPUSAM OPOZ-5000.....	13
2.3. TOWER TIPĀ KORPUSA PLOMBĒŠANA	13

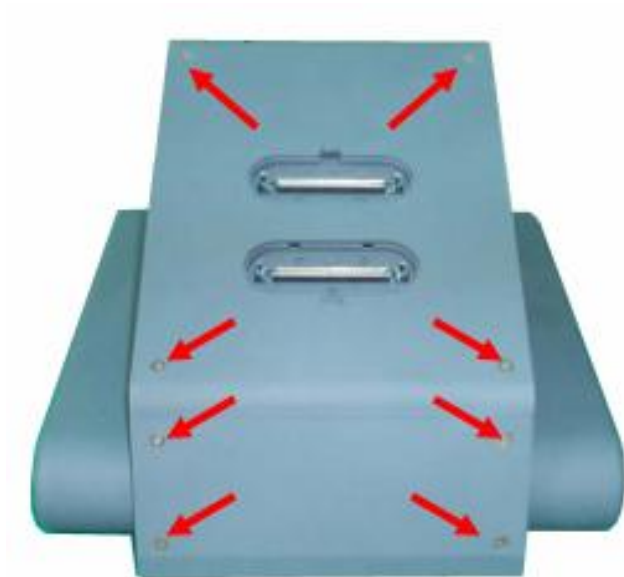
© BRIO EngineerinG 2007. *Vsas autora tiesības aizsargātas. BRIO EngineerinG® , logotipi BRIO EngineerinG , ShoppinG™, Fis-FM32™, BRIO POS Base ir SIA «ZRF BRIO» reģistrētās tirdzniecības markas.*

1. MONTĀŽA KORPUSĀ OPOZ-5000

IZJAUKŠANA OPOZ-5000



1. Atslēgt displeju un pircēja logu no sistēmas bloka, atbīdot klikšķus no aizmugurējās puses.



2. Agriezt astoņas skrūves kā ir parādīts attēlā .



3. Atskrūvēt pa trijām skrūvēm no katras sānu puses.

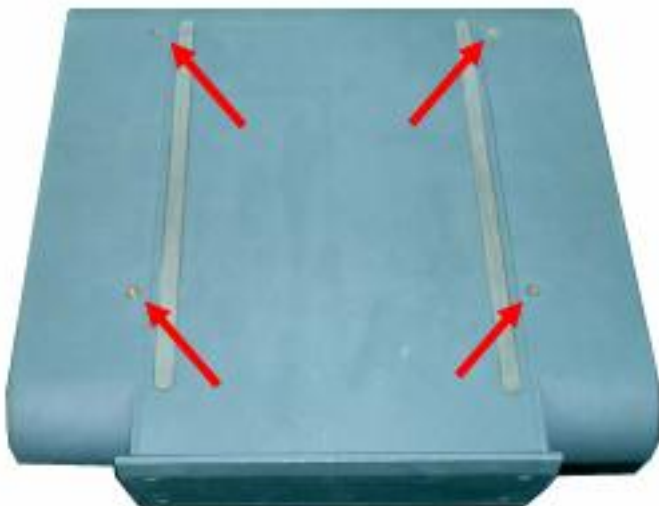


4. Izmantojot nazi vai skrūvgriezi, aizķert un uzmanīgi atvienot gumijas lentītes. Lentītes atlikt malā to turpmākai izmantošanai.



5. Atskrūvēt četras skrūves kā ir parādīts attēlā. Vāku var noņemt un atlikt malā.

UZMANĪBU!!! Pie vāka atliks pievienot kabeli ar savienojumu.



6. Atskrūvēt četras skrūves korpusa apakšējā pusē.



7. Atskrūvējiet pēdējās divas skrūves un noņemiet sānu plastmasas vākus.

UZMANĪBU!!! Kopumā jābūt atskrūvētām **24 skrūvēm**. Nepazaudējiet tās.



8. Atskrūvējiet 6 skrūves uz priekšējās daļas un 4 skrūves uz aizmugurējās daļas metāliskajā korpusā.



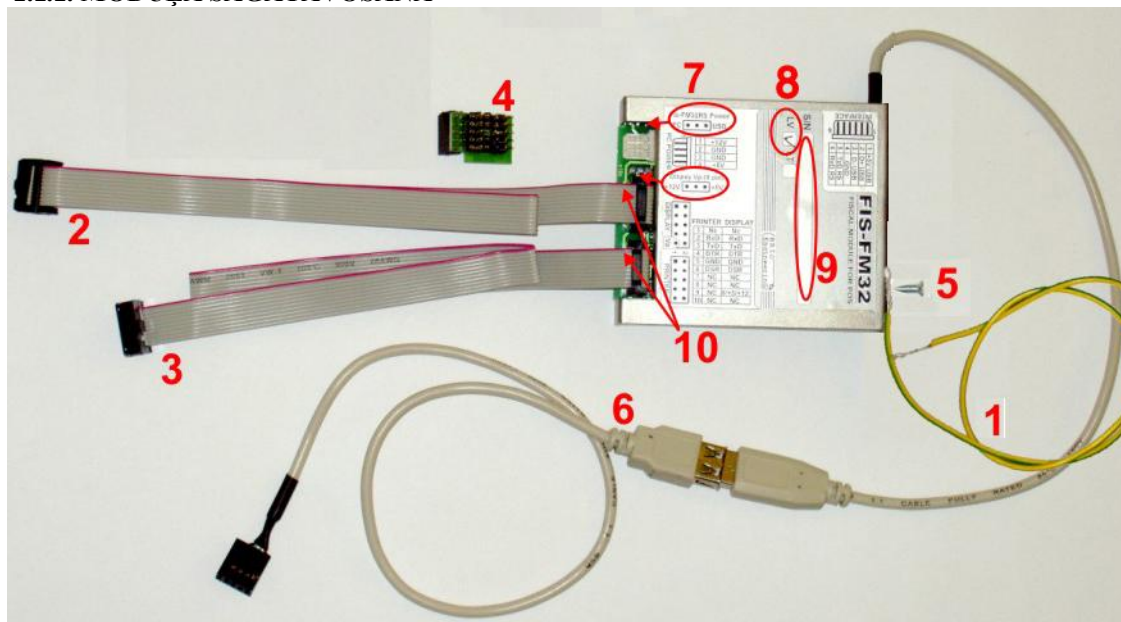
9. Atskrūvējiet pa četrām skrūvēm no katras puses korpusa augšējam vākam.



10. Tagad var atvienot augšējo un sānu metāliskos vākus.

1.1. BRIO Fis-FM32 FISKĀLĀ MODUĻA UZSTĀDĪŠANA

1.1.1. MODUĻA SAGATAVOŠANA



Pārbaudiet montāžas komplektu:

- (1) Iezemēšanas vads.
- (2) Šleifs pircēja loga pieslēgšanai.
- (3) Šleifs čeku printera pieslēgšanai.
- (4) Pāreja **FM32-Cītaq-Cable** pircēja loga šleifa pieslēgšanai pie mātes plates ar vienu savienojumu.
- (5) Viena skrūve-pašgriezis M3.
- (6) Pāreja USB.

7. Pārbaudiet savienojumu stāvokli uz fiskālā moduļa:

- Fis-FM32RS Power (PC/USB) –stāvoklī **USB**
- Display Vp (+12V/+5V) – neeksistē

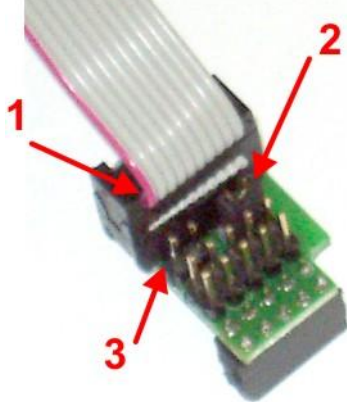
8. Pārbaudiet fiskālā moduļa versijas atbilstību (LV – Latvija, LT –Lietuva) pieprasījumam.

9. Pārbaudiet fiskālā moduļa sērijas numuru uz atbilstību tam, kas ierakstīts tehniskajā pasē un pierakstiet to uz atsevišķas lapiņas.

10. Pārbaudiet šleifu pieslēgšanas pareizību. Krāsainai malai (Pirmais kontakts) ir jāsakrīt ar pirmo kontaktu savienojumu kā ir parādīts uz fiskālā moduļa etiķetes.

11. Pieskrūvējiet iezemēšanas vadu pie fiskālā moduļa korpusa ar skrūvi-pašgriezī tā kā ir parādīts attēlā.

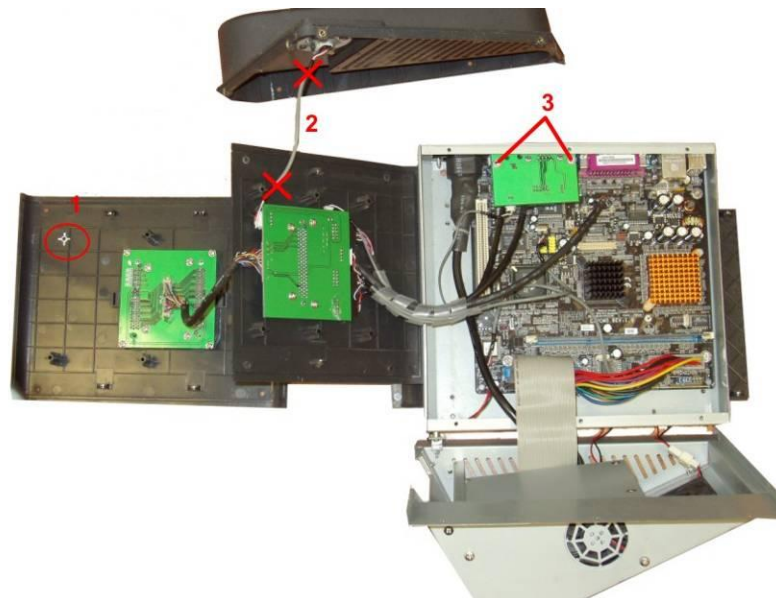
UZMANĪBU!!! Iezemēšanas vada pieskrūvēšanai izmantojiet tikai tikai to atveri, kas parādīta attēlā.



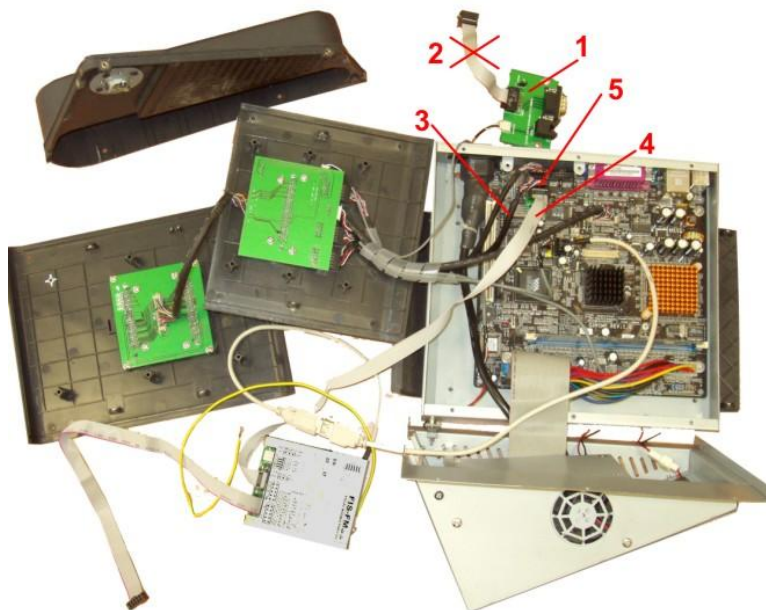
12. Ielieciet pircēja loga pieslēgšanas šleifa savienojumu pārejā FM32-Citaq-Cable tā kā ir parādīts attēlā.

- (1) Pirmajam šleifa savienojumam (Atzīmets ar krāsainu vadu) ir jāsakrīt ar pirmo kontaktu savienojumam FISCAL (No lodējuma puses – kvadrātveida kontakta laukums)
- (2) Savienojumam DTR+DSR –ir jābūt uzstādītam!
- (3) Savienojumam GND –nav jābūt.

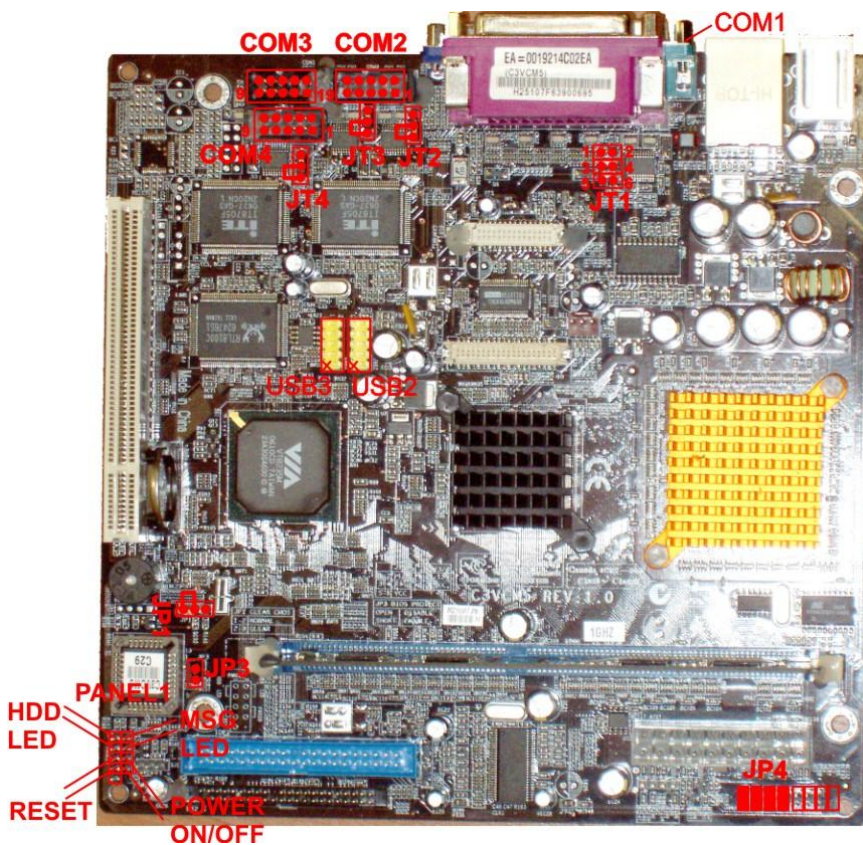
1.1.2. FISKĀLĀ MODUĻA MONTĀŽA



1. Ar knaibļu palīdzību likvidējiet plastmasas statni.
2. Likvidējiet kabeli. Tas vairāk nebūs vajadzīgs.
3. Atskrūvējiet divas skrūves un noņemiet interfeisa plati.



1. Atmetiet interfeisa plati malā, lai atvērtu pieeju pie COM portu savienojumiem.
2. Likvidējiet kabeli no interfeisu plates. Tas vairāk nebūs vajadzīgs. Šajā ligzdā ir jāieliek šleifs priekš printera no fiskālā moduļa.
3. Izņemiet no COM portu ligzdas kabeli **COM-4**, kas iziet uz pircēja logu.
4. Iliect COM portu ligzdā šleifu **COM-4** ar pāreju FM32-Citaq-Cable no fiskālā moduļa (Displejs).
5. Iliect pārejā FM32-Citaq-Cable kabeli, kas iet uz pircēja logu.



PĀRBAUDIET SAVIENOJUMU STĀVOKĻI UZ MĀTES PLATES

JT(2,3,4) –Nosaka kāds spriegums tiks padots uz 9-to izvadu interfeisa savienojumam **COM-(2,3,4)**.

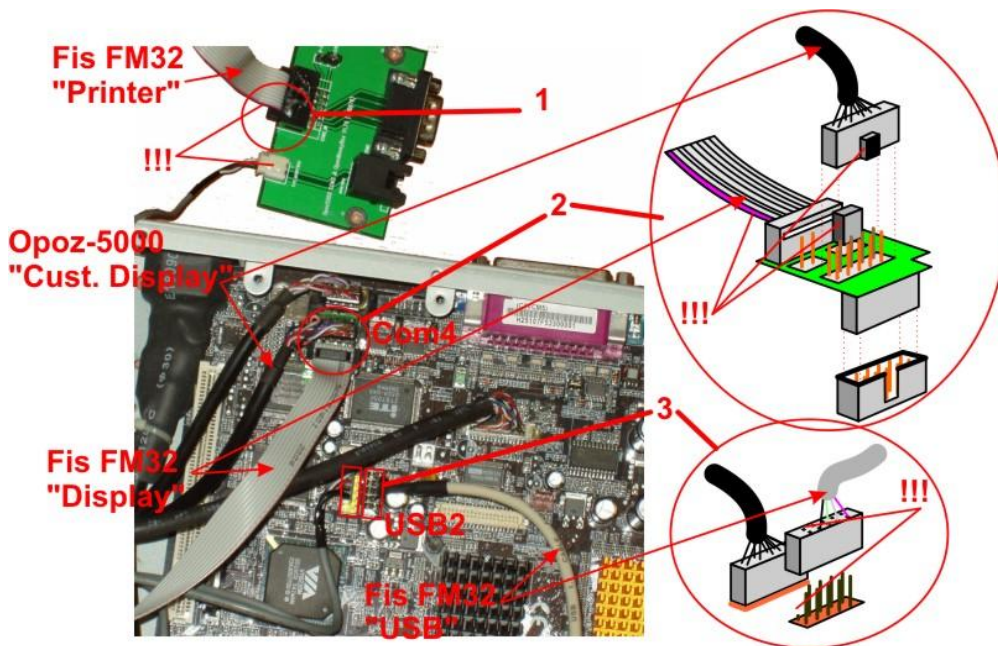
Norādītajā stāvoklī tiek padots +12V. Pretējā - +5V. Pie noņemta sprieguma savienojuma uz 9- izvads–netiek padots. Savienojumiem jābūt uzstādītiem tā kā ir parādīts attēlā.

JP-1 –CMOS-a noņemšana. Norādītajā stāvoklī – normāls darbs. Pretējā –parametru noņemšana stavoklī PĒC NOKLUSEŠANAS.

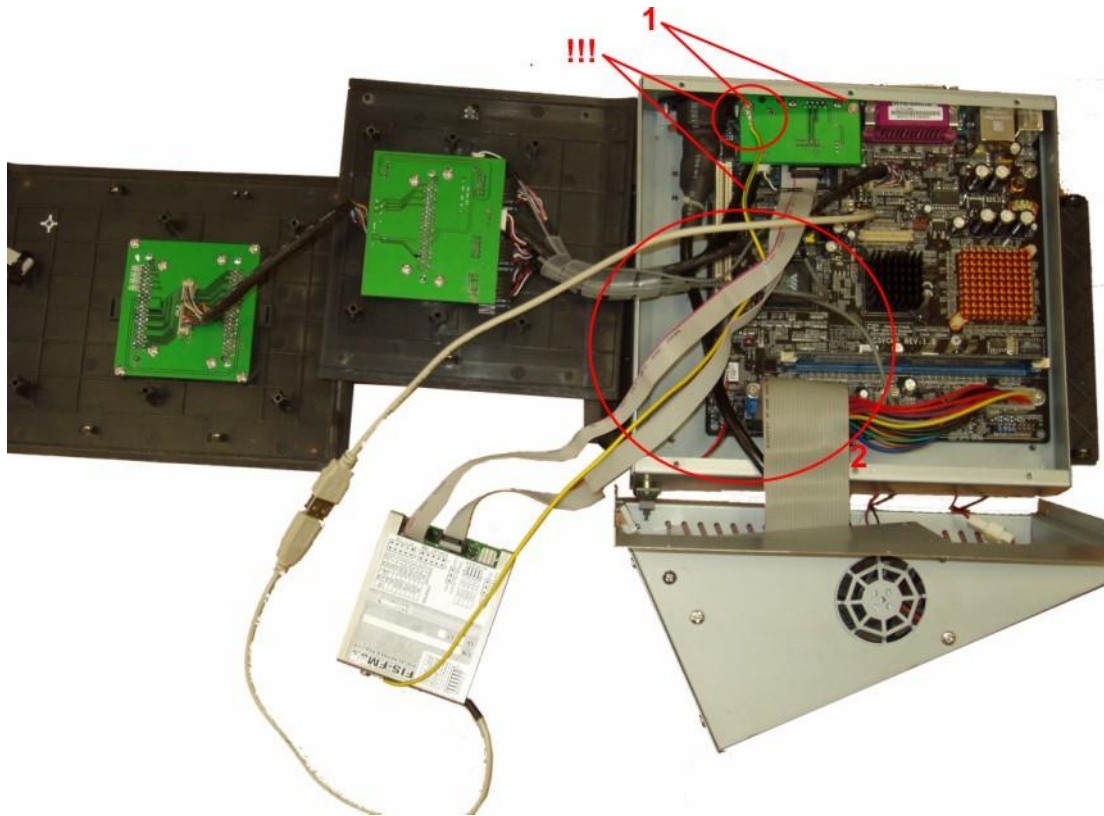
JP-3 –BIOS-a aizsardzība. Pie noņemta savienojuma BIOS-a modifikācija nav iespējama!

JT1 – Nosaka nosaka kāds signāls tiks padots uz 9-to izvadu interfeisa savienojumam **COM-1**. To var izmantot ārējās ierīces barošanai, kas pieslēgts pie savienojuma **COM-1**.

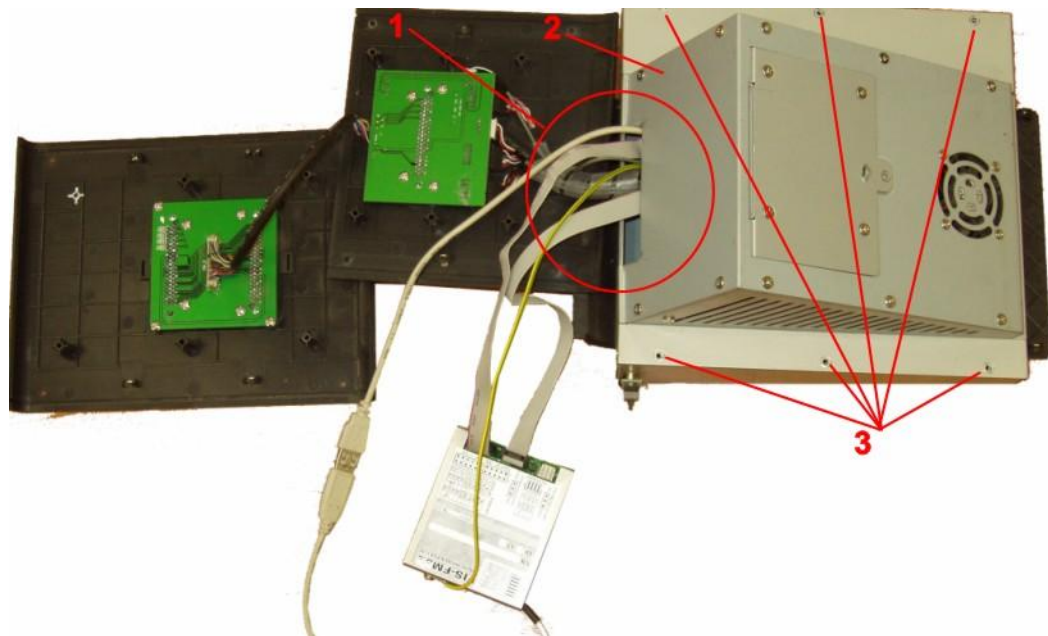
- 1-2 - +12V
- 3-4 - +RI (Modēma signāls)
- 5-6 - +5V



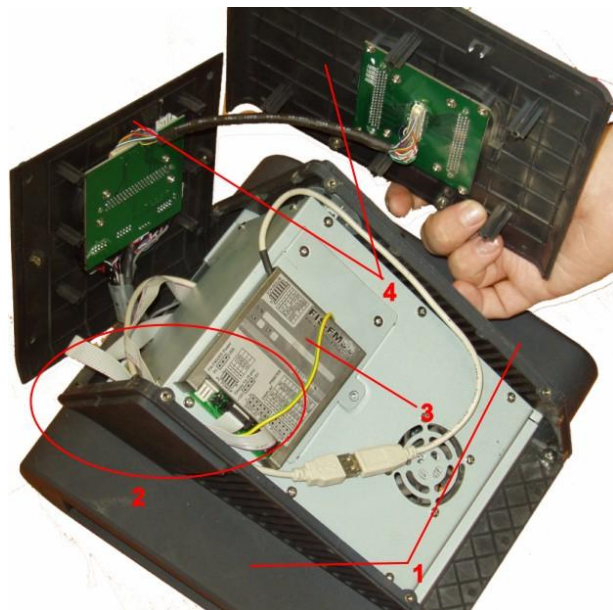
1. Ielieciet šleifu Fis FM32 "Printer" interfeisa plates savienojumā. Pievērsiet uzmanību tam, no kuras puses ir jāatrodas šleifa krāsainajam vadam.
2. Izņemiet kabeli OPOZ-5000 "Customer Display" no savienojuma COM4 mātes platei. Ielieciet šleifu Fis FM32 "Display" ar uzliktu pāreju **FM32-Citaq-Cable** savienojumā COM4 mātes platei un ielieciet kabeli OPOZ-5000 "Customer Display" pārejā tā kā ir parādīts attēlā. Pievērsiet uzmanību tam, no kuras puses ir jāatrodas fiskālā moduļa šleifa krāsainajam vadam un kabeļa savienojuma malai.
3. Ielieciet kabeli Fis FM32 "USB" savienojumā USB2 uz mates plates tā kā ir parādīts attēlā. Pievērsiet uzmanību tam, ka tukšiem kabeļa savienojuma kontaktiem ir jāatrodas tukšā interfeisa savienojuma pusē.



1. Uzmanīgi uzlieciet vietā un pieskrūvējiet ar divām skrūvēm interfeisa plati. Pēc kreisās skrūves puses ir jāpieskrūvē IEZEMĒŠANAS VADS, kas iet no fiskālā moduļa.
2. Salieciet kabelus tā kā parādīts attēlā.



1. Salieciet kabelus augšējā vāka ailā tā kā parādīts attēlā.
2. Uzlieciet augšējo vāku vietā.
3. Aizskrūvējiet sešas augšējā vāka stiprinājuma skrūves.



1. Uzstādiet sānu vākus.
2. Salieciet kabelus augšējā vāka ailā tā kā parādīts attēlā.
3. Nolieciet fiskālo moduli tā kā parādīts attēlā.
3. Nolieciet vietā un pieskrūvējiet ar skrūvēm aizmugurējo plastmasas vāku un pēc tam augšējo plastmasas vāku.

UZMANĪBU!!! Izsekojiet tam, lai kabeļi būtu kārtīgi salikti un nebūtu saspiesti.

1.2. LOGOTIPA ETIĶEŠU UZLĪMĒŠANA



1. Uzlīmējiet etiķeti norādītajās attēlā pircēja loga un displeja vietās. Etiķetēm jābūt MELNĀ krāsā.

2. KASES SISTĒMAS PLOMBĒŠANA

2.1. KOPEJĀS PRASĪBAS PLOMBĒŠANAI

Plombai ir jālīmējas tādā vietā, lai bez tās fiziskās iznīcināšanas nebūtu iespējama pieeja pie kases sistēmas fiskālā moduļa.

2.2. PLOMBĒŠANA KORPUSAM OPOZ-5000



1. Uzlīmējiet VIENREIZĒJĀS LIETOŠANAS NUMURĒTO plombu tā kā parādīts attēlā. Plombai ir pilnībā jāaizsedz skrūve.
2. Uzlīmējiet korpusa lejas daļā etiķeti ar attiecīgā POS-a nosaukumu, kurā ar permanento markeri ierakstiet:
S/N – POS-a servera numurs. Izmantojiet pirmos septiņus fiskālā moduļa numura simbolus.
Fis./N – Uzstādītā POS-ā fiskālā moduļa sērijas numurs.
Id./N – POS-a identifikācijas numurs. To piešķir Valsts Ieņēmumu Dienests, reģistrējot sistēmu.

2.3. TOWER TIPA KORPUSA PLOMBĒŠANA



1. Uzlīmējiet VIENREIZĒJĀS LIETOŠANAS NUMURĒTO plombu tā kā parādīts attēlā. Plombai vienlaicīgi ir jāturas uz korpusa un uz sistēmas bloka vāka.
2. Uzlīmējiet korpusa redzamajā daļā etiķeti ar attiecīgā POS-a nosaukumu, kurā ar permanento markeri ierakstiet:
S/N – POS-a servera numurs. Izmantojiet pirmos septiņus fiskālā moduļa numura simbolus.
Fis./N – Uzstādītā POS-ā fiskālā moduļa sērijas numurs.
Id./N – POS-a identifikācijas numurs. To piešķir Vaksts Ieņēmumu Dienests, reģistrējot sistēmu.