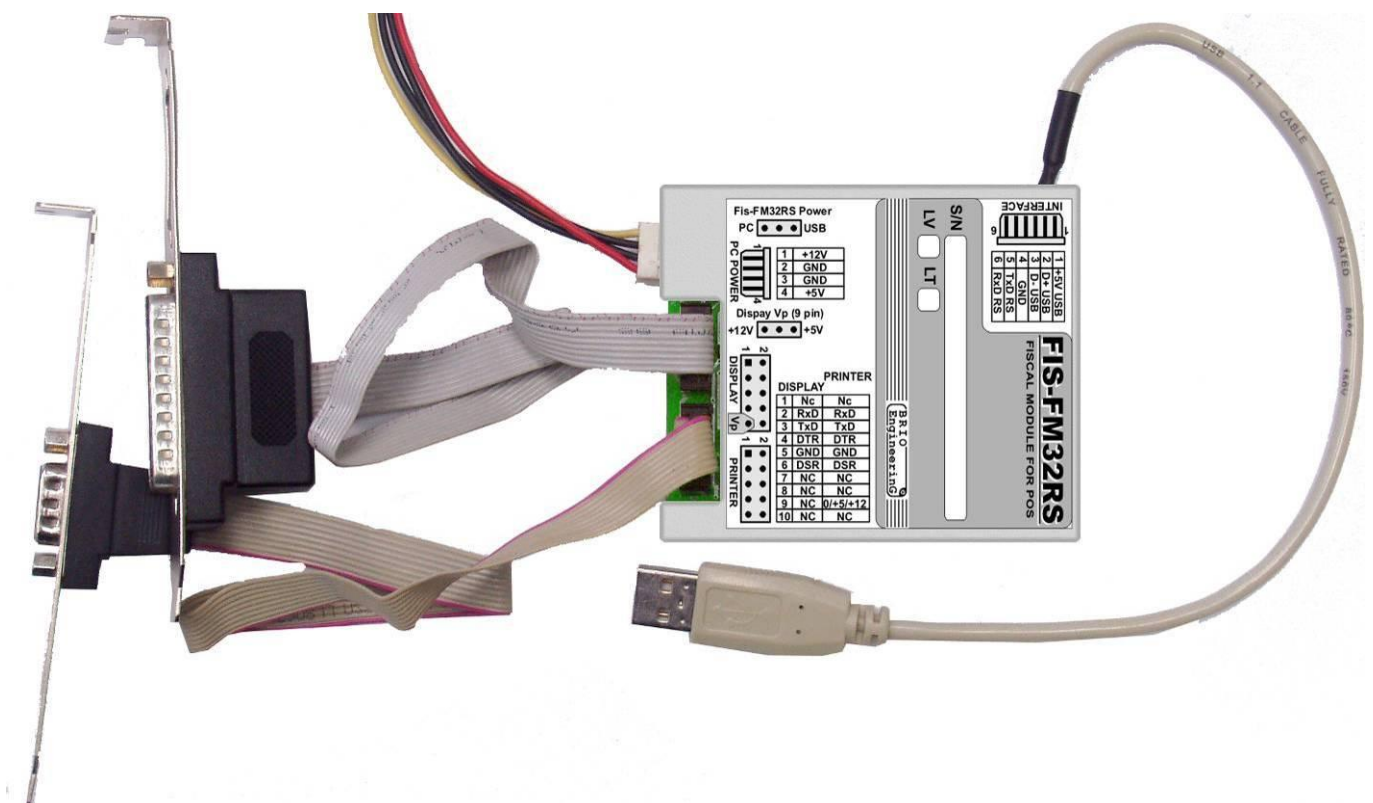


BRIO POS Base

КАССОВАЯ СИСТЕМА ИНСТРУКЦИЯ ПО МОНТАЖУ



О. Халатов

BRIO POS Base
Описание. Rev. 1
BRIO EngineerinG, 2008,
Рига, Латвия.



Данный документ содержит описание, порядок работы и технические характеристики компьютерной кассовой системы BRIO POS Base™. Кассовая система базируется на PC совместимых компьютерах, и полностью соответствует требованиям законодательства **Латвийской Республики**.

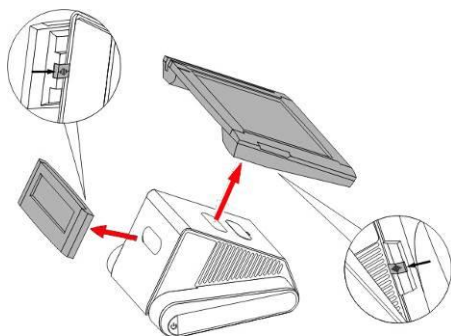
ОГЛАВЛЕНИЕ

1. МОНТАЖ В КОРПУСЕ OPOZ-5000	3
1.1. РАЗБОРКА OPOZ-5000.....	3
1.2. УСТАНОВКА ФИСКАЛЬНОГО МОДУЛЯ BRIO Fis-FM32	5
1.2.1. ПОДГОТОВКА МОДУЛЯ	5
1.2.2. МОНТАЖ ФИСКАЛЬНОГО МОДУЛЯ	6
1.3. НАКЛЕЙКА ЭТИКЕТОК С ЛОГОТИПОМ.....	9
2. ПЛОМБИРОВАНИЕ КАССОВОЙ СИСТЕМЫ	10
2.1. ОБЩИЕ ТРЕБОВАНИЯ К ПЛОМБИРОВАНИЮ	10
2.2. ПЛОМБИРОВАНИЕ КОРПУСА OPOZ-5000.....	10
2.3. ПЛОМБИРОВАНИЕ КОРПУСА ТИПА TOWER	10

© BRIO EngineerinG 2008. Авторские права защищены. BRIO EngineerinG®, BRIO , логотип BRIO EngineerinG , ShoppinG™, Fis-FM32™, BRIO POS Base являются зарегистрированными торговыми марками фирмы SIA «BRIO ZRF».

1. МОНТАЖ В КОРПУСЕ OPOZ-5000

1.1. РАЗБОРКА OPOZ-5000



1. Отсоединить дисплей и табло покупателя от системного блока, отодвинув защелки на их тыльной стороне.



2. Отвинтить восемь винтов, как показано на рисунке.



3. Отвинтить по три винта с каждой боковой стороны.



4. Используя нож или отвертку, поддеть и аккуратно отсоединить резиновые ленточки. Ленточки отложить в сторону, для их последующего использования.



5. Отвинтить четыре винта, как показано на рисунке. Крышку можно снять и отложить в сторону.

ВНИМАНИЕ!!! К крышке останется присоединенным кабель с разъемом.



6. Отвинтить четыре винта, на нижней стороне корпуса.



7. Отвинтите последние два винта и снимите боковые пластмассовые крышки.

ВНИМАНИЕ!!! Всего должно быть отвинчено **24 винта**. Не потеряйте их.



8. Отвинтите 6 винтов на передней и четыре винта на задней частях металлического корпуса.



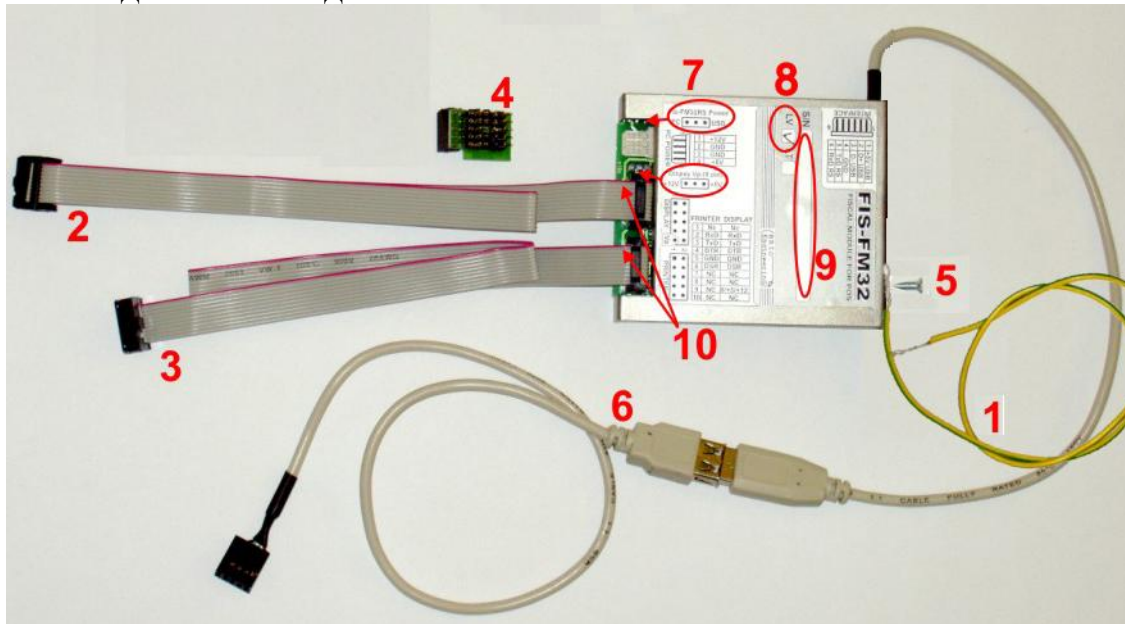
9. Отвинтите по четыре винта с каждой стороны верхней крышки корпуса.



10. Теперь можно отсоединить верхнюю и боковые металлические крышки.

1.2. УСТАНОВКА ФИСКАЛЬНОГО МОДУЛЯ BRIO Fis-FM32

1.2.1. ПОДГОТОВКА МОДУЛЯ



Проверьте монтажный комплект:

- (1) Провод заземления
- (2) Шлейф для подключения табло покупателя.
- (3) Шлейф для подключения чекового принтера.
- (4) Переходник **FM32-Citaq-Cable** для подключения шлейфа табло покупателя к материнской плате с 1-й перемычкой.
- (5) Один винт-саморез М3.
- (6) Переходник USB.

7. Проверьте состояние перемычек на фискальном модуле:

- Fis-FM32RS Power (PC/USB) – в положении **USB**
- Display Vp (+12V/+5V) – **отсутствует**

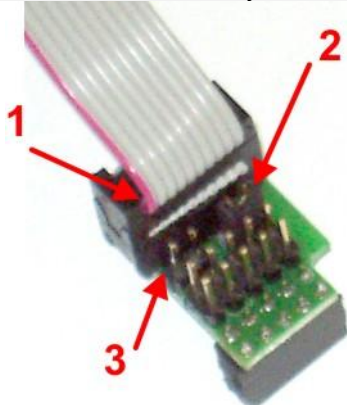
8. Проверьте соответствие версии фискального модуля (LV – Латвия, LT – Литва) требуемой.

9. Проверьте серийный номер фискального модуля, на соответствие записанному в техническом паспорте и запишите его на отдельном листочке.

10. Проверьте правильность подключения шлейфов. Цветной край (Первый контакт) должен совпадать с первым контактом разъемов, как показано на этикетки фискального модуля.

11. Привинтите провод заземления к корпусу фискального модуля винтом–саморезом так, как показано на рисунке.

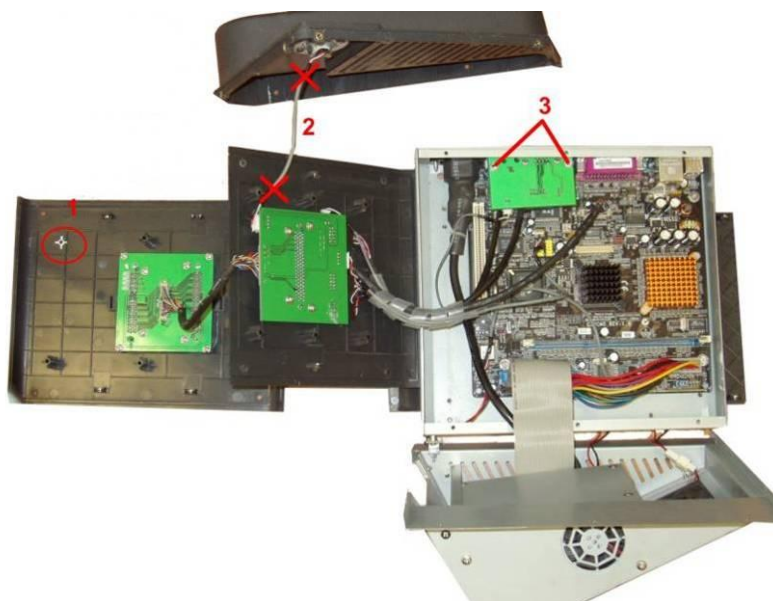
ВНИМАНИЕ!!! Используйте для привинчивания провода заземления только то отверстие, которое показано на рисунке.



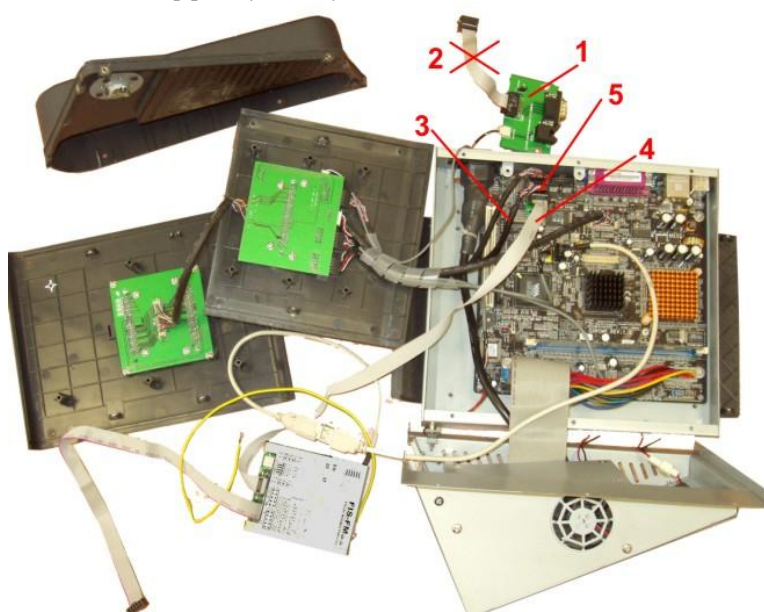
12. Вставьте разъем шлейфа для подключения табло покупателя в переходник FM32-Citaq-Cable так, как показано на рисунке.

- (1) Первый контакт шлейфа (Отмечен цветным проводом) должен совпадать с первым контактом разъема FISCAL (Со стороны пайки – квадратная контактная площадка)
- (2) Перемычка DTR+DSR – должна быть установлена!
- (3) Перемычка GND – должна отсутствовать.

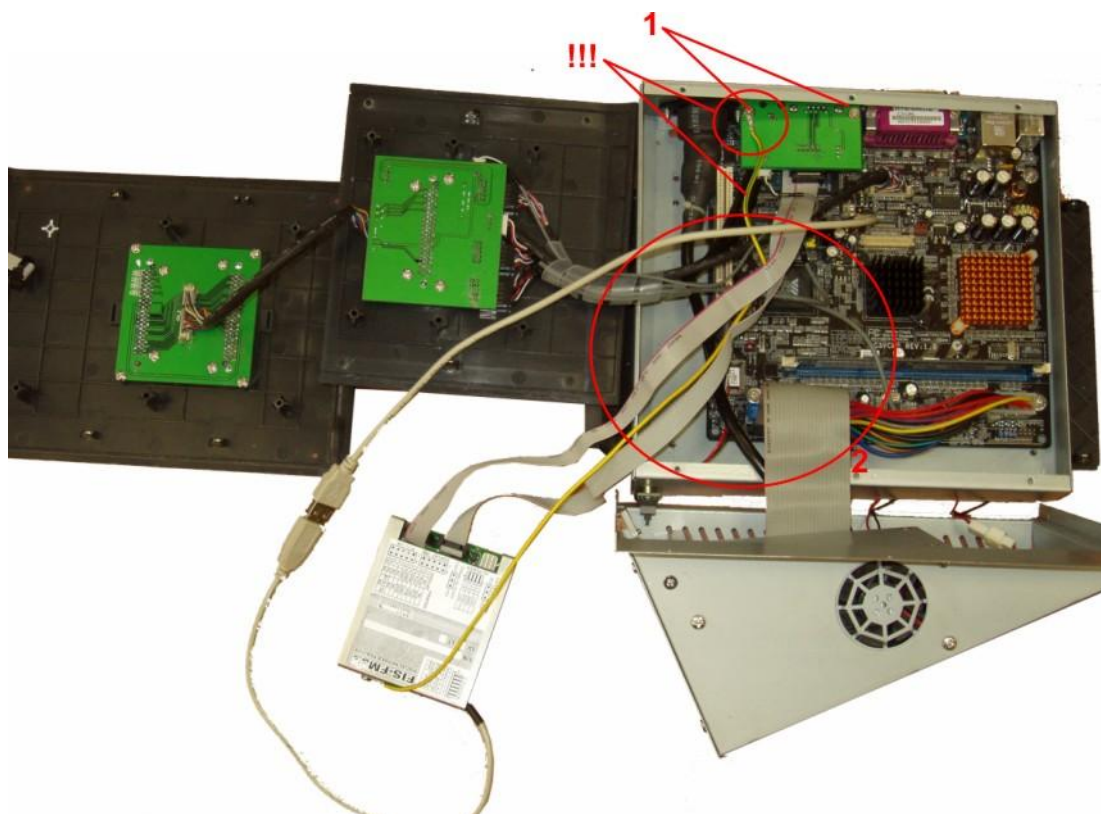
1.2.2. МОНТАЖ ФИСКАЛЬНОГО МОДУЛЯ



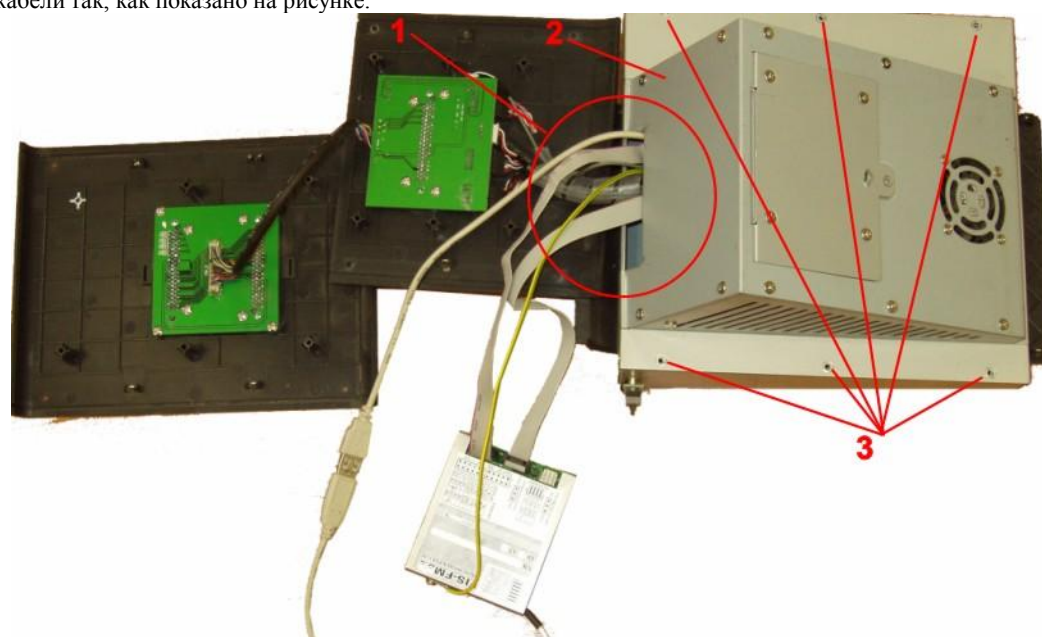
1. Удалите при помощи кусачек пластмассовую стойку.
2. Удалите кабель. Он больше не понадобится.
3. Отвинтите два винта, и снимите интерфейсную плату.



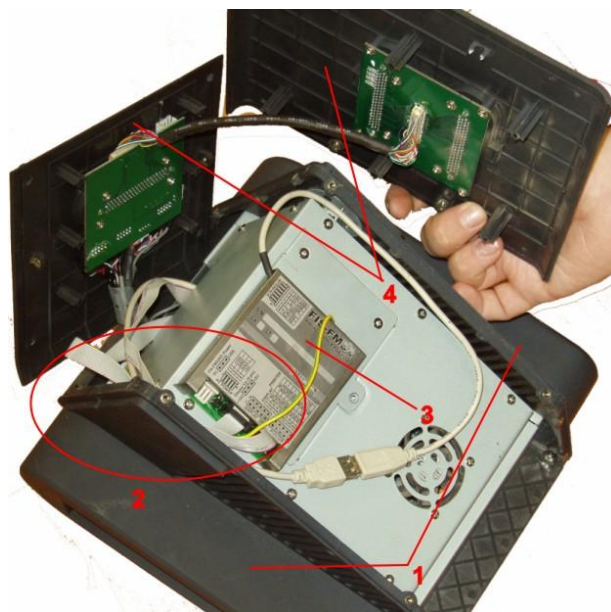
1. Откиньте интерфейсную плату в сторону, что бы открыть доступ к разъемам последовательных интерфейсов.
2. Удалите кабель с интерфейсной платы. Он больше не понадобится. В это гнездо следует вставить шлейф для принтера от фискального модуля.
3. Извлеките из гнезда последовательного интерфейса **COM-4** кабель, идущий к табло покупателя.
4. Вставьте в гнездо последовательного интерфейса **COM-4** шлейф с переходником FM32-Citaq-Cable от фискального модуля (Дисплей).
5. Вставьте в переходник FM32-Citaq-Cable кабель, идущий к табло покупателя.



1. Аккуратно установите на место и привинтите двумя винтами интерфейсную плату. По левый винт следует прикрутит ПРОВОД ЗАЗЕМЛЕНИЯ, идущий от фискального модуля.
2. Уложите кабели так, как показано на рисунке.



1. Уложите кабели в проем верхней крышки так, как показано на рисунке.
2. Поставьте верхнюю крышку на место.
3. Закрутите шесть винтов крепления верхней крышки.



1. Установите боковые крышки
2. Уложите кабели в проем верхней крышки так, как показано на рисунке.
3. Положите фискальный модуль так, как показано на рисунке.
3. Поставьте на место и прикрутите винтами заднюю, а потом и верхнюю пластмассовые крышки.

ВНИМАНИЕ!!! Проследите за тем, что бы кабели аккуратно уложены не были пережаты.

1.3. НАКЛЕЙКА ЭТИКЕТОК С ЛОГОТИПОМ



1. Приклейте этикетки в указанных на рисунке местах табло покупателя и дисплея. Этикетки должны быть ЧЕРНОГО цвета.

2. ПЛОМБИРОВАНИЕ КАССОВОЙ СИСТЕМЫ

2.1. ОБЩИЕ ТРЕБОВАНИЯ К ПЛОМБИРОВАНИЮ

Пломба должна наклеиваться в таком месте, что бы без ее физического разрушения было невозможно добраться к фискальному модулю кассовой системы.

2.2. ПЛОМБИРОВАНИЕ КОРПУСА OPOZ-5000



1. Наклейте РАЗОВУЮ НОМЕРНУЮ пломбу так, как показано на рисунке. Пломба должна полностью закрывать винт.
2. Наклейте на нижнюю часть корпуса этикетку с название соответствующего POS-а, в которую несмываемым маркером впишите:
 - S/N** – Серийный номер POS-а. Используются первые 7 символов номера фискального модуля.
 - Fis./N** – Серийный номер установленного в POS-е фискального модуля.
 - Id./N** – Идентификационный номер POS-а. Присваивается фининспекцией при регистрации.

2.3. ПЛОМБИРОВАНИЕ КОРПУСА ТИПА TOWER



1. Наклейте РАЗОВУЮ НОМЕРНУЮ пломбу так, как показано на рисунке. Пломба одновременно должна держаться на корпусе и на крышке системного блока.
2. Наклейте на видную часть корпуса этикетку с название соответствующего POS-а, в которую несмываемым маркером впишите:
 - S/N** – Серийный номер POS-а. Используются первые 7 символов номера фискального модуля.
 - Fis./N** – Серийный номер установленного в POS-е фискального модуля.
 - Id./N** – Идентификационный номер POS-а. Присваивается фининспекцией при регистрации.